

Ministerstvo školstva Slovenskej Republiky

Správa o hospodárení

*škôl a školských zariadení
v zriaďovateľskej pôsobnosti obcí, VÚC, KŠÚ,
cirkevných a súkromných zriaďovateľov*

za rok 2004

Bratislava

Jún 2005

Obsah

| | |
|---|-----------|
| Slovo na úvod..... | 3 |
| Správa o hospodárení škôl a školských zariadení v zriaďovateľskej pôsobnosti obcí, VÚC, KŠÚ, cirkevných a súkromných zriaďovateľov za rok 2004 | 4 |
| 1. Základné informácie o subjektoch, ktoré spracovávali správu o hospodárení za rok 2004..... | 5 |
| 2. Prehľad o zdrojoch financovania regionálneho školstva | 7 |
| 3. Prehľad o čerpaní finančných prostriedkov z jednotlivých zdrojov financovania | 9 |
| 4. Štruktúra vyčerpaných finančných prostriedkov | 11 |
| 5. Finančné prostriedky použité zo štátneho rozpočtu na osobné náklady (mzdy a poistné)..... | 14 |
| 6. Finančné prostriedky použité zo štátneho rozpočtu na prevádzku škôl a školských zariadení... | 17 |
| 7. Finančné prostriedky použité zo štátneho rozpočtu na kapitálové výdavky | 20 |
| 8. Prehľad o čerpaní ostatných zdrojov financovania regionálneho školstva..... | 22 |
| Záver | 24 |
| Prílohy | 25 |

Slovo na úvod



Vážení priatelia,

reforma financovania regionálneho školstva, ktorá je súčasťou reformy verejnej správy, bola odštartovaná prijatím dvoch dôležitých legislatívnych noriem, ktoré nadobudli účinnosť 1.1.2004, a to zákona č. 597/2003 Z.z. o financovaní základných škôl, stredných škôl a školských zariadení a nariadenia vlády SR č. 2/2004 Z.z., ktorým sa ustanovujú podrobnosti rozpisu finančných prostriedkov zo štátneho rozpočtu pre základné školy, stredné školy, strediská praktického vyučovania, základné umelecké školy a školské zariadenia.

Zákon zakladá nový spôsob financovania škôl a školských zariadení a je postavený na normatívnom princípe. Školy sú financované podľa počtu žiakov. Ide o transparentný, objektívny a motivačný systém viaczdrojového financovania, ktorý vedie k efektívnejšiemu využívaniu prostriedkov poskytovaných zo štátneho rozpočtu.

Zákon a vykonávací predpis k tomuto zákonu vytvorili podmienky na naplnenie viacerých zámerov uvedených v programovom vyhlásení vlády SR.

Vláda SR sa v programovom vyhlásení zaviazala, že v regionálnom školstve okrem iného:

- podporí viaczdrojové financovanie školstva a jeho vyššiu efektivitu prostredníctvom normatívneho financovania na žiaka,
- bude podporovať rovnosť všetkých zriaďovateľov škôl – štátnych, samosprávnych, cirkevných, súkromných,
- vytvorí podmienky na efektívnejšie využívanie existujúcich kapacít na školách,
- zákonom stanoví transparentný, normatívny a motivačný systém financovania škôl a školských zariadení na všetkých úrovniach regionálneho školstva, vrátane záujmového vzdelávania, voľnočasových aktivít, podpory mládeže a športu.

Novým zákonom sa vytvoril legislatívny priestor na naplnenie týchto zámerov.

Obe legislatívne normy priniesli do života škôl, školských zariadení a tiež každého zriaďovateľa zásadné zmeny. Po ukončení prvého roka fungovania normatívneho financovania určite viacerých z nás zaujíma, ako dopadlo konečné hospodárenie u jednotlivých zriaďovateľov, na jednotlivých školách a školských zariadeniach.

Získať túto informáciu nám umožnila predložená správa o hospodárení za rok 2004, ktorá je vypracovaná na základe údajov zriaďovateľov škôl a školských zariadení poskytnutých v zmysle nového zákona.

Vzhľadom k tomu, že bolo potrebné zozbierať a spracovať od jednotlivých škôl a školských zariadení veľké množstvo údajov, pri spracovaní správy využilo ministerstvo novú, efektívnu formu využívajúcu internetovú aplikáciu.

Aj touto cestou ďakujem za ochotu, obetavý prístup a konštruktívnu pomoc kolegom zo Školského výpočtového strediska Liptovský Mikuláš, ktorí zabezpečovali technickú podporu zberu údajov, ako aj každej škole, školskému zariadeniu, zriaďovateľovi a krajským školským úradom, ktorí prispeli k včasnému a kvalitnému splneniu uvedenej úlohy.

Správa o hospodárení škôl a školských zariadení v zriaďovateľskej pôsobnosti obcí, VÚC, KŠÚ, cirkevných a súkromných zriaďovateľov za rok 2004

Predložená správa obsahuje výsledky hospodárenia škôl a školských zariadení v zriaďovateľskej pôsobnosti krajských školských úradov, samosprávnych krajov, obcí a neštátnych zriaďovateľov za rok 2004.

Regionálne školstvo sa dlhý čas financovalo na základe „historického princípu“. Takýto systém financovania len minimálne reagoval na skutočné potreby v regiónoch, na úspešnosť absolventov na trhu práce, na demografický vývoj a na nákladovosť prevádzky jednotlivých typov škôl. Napriek tomu, že demografický vývoj jasne ukazoval pokles žiakov v školách, celkový počet škôl sa nezmenšoval a počet pedagógov rástol.

Jednoznačne možno konštatovať, že systém bol demotivačný, neprehľadný a založený častokrát na subjektívnom rozhodovaní.

Od 1. januára 2004 vstúpil do platnosti zákon č. 597/2003 Z. z. o financovaní základných škôl, stredných škôl a školských zariadení (ďalej len „zákon“). Zákon zakladá nový spôsob financovania škôl a školských zariadení a je postavený na normatívnom princípe. Školy sú financované podľa počtu žiakov. Ide o transparentný, objektívny a motivačný systém viaczdrojového financovania, ktorý vedie k efektívnejšiemu využívaniu prostriedkov poskytovaných zo štátneho rozpočtu.

Zákon ako aj nadväzujúce nariadenie vlády SR č. 2/2004 Z.z., ktorým sa ustanovujú podrobnosti rozpisu finančných prostriedkov zo štátneho rozpočtu pre základné školy, stredné školy, strediská praktického vyučovania, základné umelecké školy a školské zariadenia (ďalej len NV) priniesli do života škôl, školských zariadení a tiež každého zriaďovateľa zásadné zmeny. Po ukončení prvého roka fungovania normatívneho financovania je určite zaujímavé a potrebné zhodnotiť ako dopadlo konečné hospodárenie u jednotlivých zriaďovateľov, na jednotlivých školách a školských zariadeniach.

Získať túto informáciu umožnil zákon, ktorý v § 7 ukladá školám a školským zariadeniam povinnosť vypracovať každoročne správu o hospodárení a predložiť ju zriaďovateľovi a zriaďovateľom zasa povinnosť vypracovať súhrnnú správu o hospodárení a predložiť ju na príslušný KŠÚ do 15. mája.

Pre zber a spracovanie údajov o hospodárení sa využila nová internetová aplikácia. Podrobnosti použitého postupu sú uvedené v prílohách č. 1 a 2.

Zvolený postup internetového spracovania splnil okrem svojho hlavného cieľa, ktorým bolo získanie údajov, aj ďalšiu úlohu. Vzhľadom k tomu, že každá škola, resp. školské zariadenie s právnou subjektivitou a tiež každý zriaďovateľ bol k splneniu úlohy nútený využívať internet, táto skutočnosť prispela k zvyšovaniu ich digitálnej gramotnosti a postupnému naplňaniu zámeru, ktorým je implementácia IKT do spoločnosti.

Vďaka intenzívnej pomoci Školského výpočtového strediska sa podarilo zozbierať a zosumarizovať správy o hospodárení všetkých škôl a školských zariadení na celom Slovensku v krátkom čase – v priebehu 6 týždňov.

1. Základné informácie o subjektoch, ktoré spracovávali správu o hospodárení za rok 2004

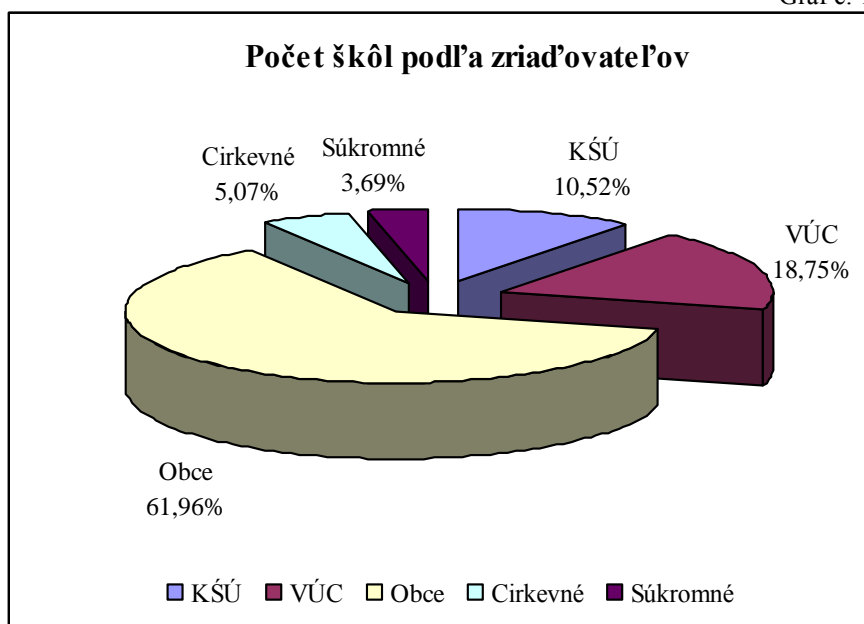
Tabuľka č. 1

| Slovenská republika Ukazovateľ | Zriaďovatelia | | | | | |
|--|---------------|---------|---------|--------|--------|------------------|
| | K | V | O | C | S | S p o l u |
| a | 1 | 2 | 3 | 4 | 5 | 6 |
| Počet zriaďovateľov | 8 | 8 | 2 195 | 45 | 178 | 2 434 |
| Počet škôl | 376 | 670 | 2 214 | 181 | 132 | 3 573 |
| Počet školských zariadení (ŠZ) | 547 | 630 | 9 328 | 264 | 154 | 10 923 |
| Prep. počet žiakov v r. 2004 v školách | 36 593 | 288 429 | 551 546 | 44 719 | 23 117 | 944 404 |
| Prep. počet žiakov a detí v r. 2004 v ŠZ | 498 955 | 56 054 | 430 958 | 15 148 | 14 576 | 1 015 691 |
| Počet zamestnancov* | 10 763 | 37 980 | 85 775 | 5 142 | 2 632 | 142 292 |
| z toho pedagogickí | 7 230 | 25 852 | 58 258 | 3 744 | 1 924 | 97 008 |

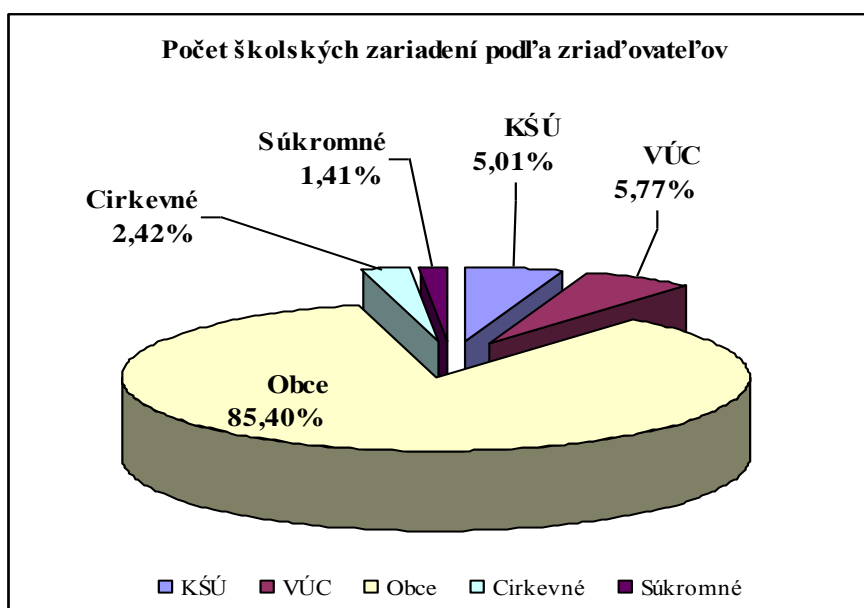
Poznámka: *Počet zamestnancov je uvedený zo štatistického výkazu o práci v školstve – Škol (MŠ SR)1-04 Zriaďovatelia:

K – Krajský školský úrad
V – Vyšší územný celok
O – Obce
C – Cirkevné
S – Súkromné

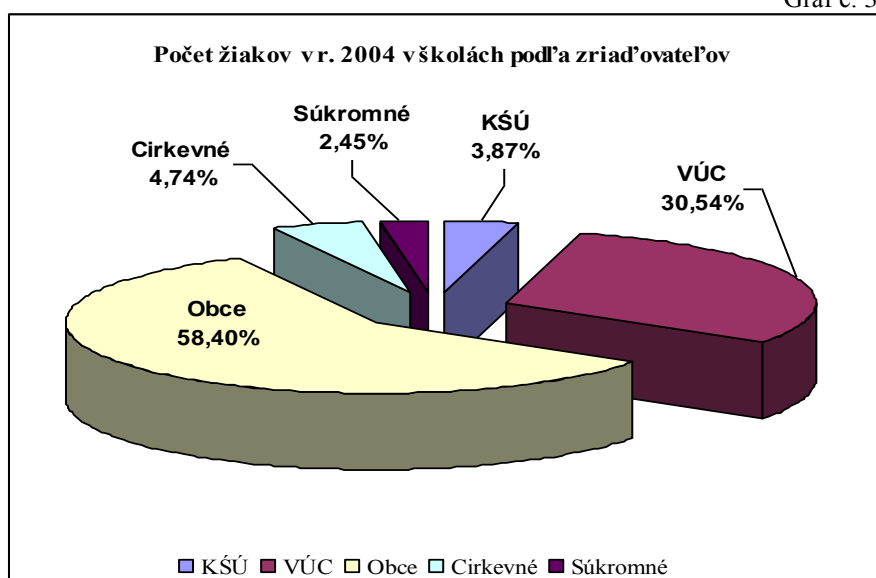
Graf č. 1



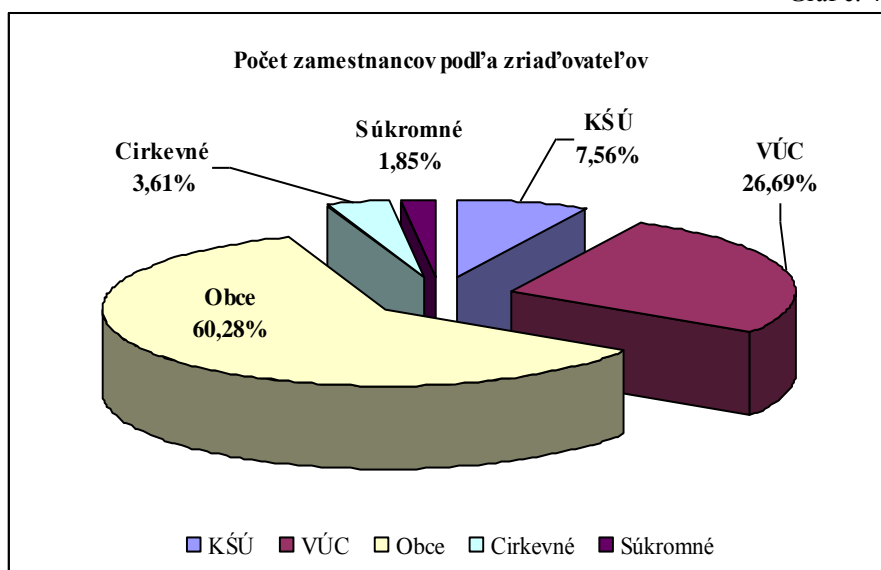
Graf č. 2



Graf č. 3



Graf č. 4



2. Prehľad o zdrojoch financovania regionálneho školstva

Prehľad o jednotlivých zdrojoch financovania regionálneho školstva je uvedený v tabuľke č. 2 spolu s objemom finančných prostriedkov. Zdroje sú rozdelené na dve hlavné časti: finančné prostriedky zo štátneho rozpočtu (riadok 1 v tabuľke č. 2) a mimorozpočtové zdroje (riadky 2 až 8 v tabuľke č. 2). Členenie zdrojov vychádza z § 2 zákona. Údaje v riadkoch 2 až 8 sú vykázané podľa zozbieraných údajov od jednotlivých zriaďovateľov.

Rozpočtové zdroje sa na celkových zdrojoch použitých na financovanie regionálneho školstva v roku 2004 podieľali vo výške **93,02 %**, z toho rozpočtové prostriedky z kapitoly MŠ SR vo výške 68,98% a z kapitoly Súhrnný finančný vzťah k obciam a VÚC vo výške 24,04%. **Podiel mimorozpočtových zdrojov** predstavuje **6,98%**. Najvyšší podiel mimorozpočtových zdrojov podľa zriaďovateľov tvoria iné zdroje spolu vo výške 3,41%. V rámci tejto skupiny uvádzali školy napr. svoje vlastné zdroje (príspevkové organizácie, cirkevní, súkromní zriaďovatelia), príspevky na stravu od žiakov a zamestnancov na dofinancovanie stravného lístka a pod.

Tabuľka č. 2

| r. | ZDROJE FINANCOVANIA | v tis. Sk | % |
|----|--|-------------------|---------------|
| a | b | 1 | 2 |
| 1 | ŠTÁTNY ROZPOČET | | |
| | rozpočtová kapitola MŠ SR | 28 646 490 | 68,98 |
| | rozpočtová kapitola SFV (z MF SR) | 9 985 309 | 24,04 |
| 2 | Prostriedky z rozpočtov obcí a prostriedky z rozpočtov VÚC / od neštátnych zriaďovateľov (§2 ods. 1 písm. c), §2 ods. 2 písm. c) zákona) | 409 781 | 0,99 |
| 3 | Prostriedky od iných fyzických a právnických osôb za prenájom priestorov a zariadenia škôl alebo školských zariadení v čase, keď sa nevyužívajú na výchovno-vzdelávací proces (§2 ods. 1 písm. d) zákona) | 241 229 | 0,58 |
| 4 | Zisk z podnikateľskej činnosti (§2 ods. 1 písm. e), §2 ods. 2 písm. b) zákona) | 24 924 | 0,06 |
| 5 | Príspevky od rodičov, žiakov alebo inej osoby, ktorá má voči žiakovi vyživovaciu povinnosť, na čiastočnú úhradu nákladov spojených s hmotnou starostlivosťou v školách a v školských zariadeniach (§2 ods. 1 písm. f) zákona) | 420 638 | 1,01 |
| 6 | Vo verejných ZUŠ a vo vybraných školských zariadeniach príspevky od žiakov, rodičov alebo inej osoby, ktorá má voči žiakovi vyživovaciu povinnosť, na čiastočnú úhradu nákladov na výchovu a vzdelávanie (§2 ods. 1 písm. g), §2 ods. 2 písm. d) zákona) | 293 006 | 0,71 |
| 7 | Príspevky a dary (§2 ods. 1 písm. h), §2 ods. 2 písm. e) zákona) | 92 145 | 0,22 |
| 8 | Iné zdroje podľa osobitného predpisu (§2 ods. 1 písm. i), §2 ods. 2 písm. f) zákona) | 1 414 289 | 3,41 |
| 9 | ZDROJE FINANCOVANIA S P O L U : | 41 527 811 | 100,00 |

V roku 2004 zriaďovatelia škôl a školských zariadení obdržali finančné prostriedky zo štátneho rozpočtu z kapitoly MŠ SR (financovanie škôl a školských zariadení v zriaďovateľskej pôsobnosti KŠÚ, neštátnych zriaďovateľov a financovanie preneseného výkonu štátnej správy v obciach a VÚC) a z kapitoly Súhrnný finančný vzťah k obciam a VÚC z MF SR na financovanie originálnych pôsobností.

Prehľad o štruktúre finančných prostriedkov pridelených na regionálne školstvo zo štátneho rozpočtu v roku 2004 podáva nasledovná tabuľka:

Tabuľka č. 3

| r. | ŠTÁTNY ROZPOČET | v tis. Sk | % |
|-----------|--|-------------------|---------------|
| a | b | 1 | 2 |
| 1 | Rozpočtová kapitola MŠ SR (§2 ods. 1 písm. a) zákona) - súčet r. 2, 15, | 28 646 490 | 74,15 |
| 2 | Bežné výdavky spolu - súčet r. 3, 6, | 28 301 508 | 73,26 |
| 3 | normatívne - súčet r. 4, 5, | 27 790 356 | 71,94 |
| 4 | mzdy a poistné | 22 572 544 | 58,43 |
| 5 | prevádzka | 5 217 812 | 13,51 |
| 6 | nenormatívne - súčet r. 7 až 14, | 511 152 | 1,32 |
| 7 | odchodné, bolestné (§4 ods. 12 zákona) | 39 705 | 0,10 |
| 8 | na dopravu žiakov (§4 ods. 13 zákona) | 119 565 | 0,31 |
| 9 | na asistentov učiteľa (§4 ods. 13 zákona) | 71 932 | 0,19 |
| 10 | na vzdelávanie zo sociálne znevýhodneného prostredia (§4 ods.13) | 0 | 0,00 |
| 11 | za mimoriadne výsledky žiakov (§4 ods. 14 zákona) | 0 | 0,00 |
| 12 | riešenie havarijných situácií (§4 ods. 15 zákona) | 32 618 | 0,08 |
| 13 | rozvojové projekty (§4 ods. 16 zákona) | 36 739 | 0,10 |
| 14 | vzdelávacie poukazy (§7 ods. 9 zákona) | 210 593 | 0,55 |
| 15 | Kapitálové výdavky - súčet r. 16, 17 | 344 982 | 0,89 |
| 16 | normatívne - pri školách v zriaď. pôsobnosti KŠÚ | 163 892 | 0,42 |
| 17 | nenormatívne - súčet r. 18-19 | 181 090 | 0,47 |
| 18 | riešenie havarijných situácií (§4 ods. 15 zákona) | 179 070 | 0,46 |
| 19 | rozvojové projekty (§4 ods. 16 zákona) | 2 020 | 0,01 |
| 20 | Rozpočtová kapitola SFV (z MF SR) (§2 ods. 1 písm. b) zákona) - súčet r. 21, 22 | 9 985 309 | 25,85 |
| 21 | Bežné výdavky | 8 650 057 | 22,39 |
| 22 | Kapitálové výdavky | 1 335 252 | 3,46 |
| 23 | ZDROJE FINANCOVANIA spolu - súčet r. 1, 20, | 38 631 799 | 100,00 |

3. Prehľad o čerpaní finančných prostriedkov z jednotlivých zdrojov financovania

V tejto časti je uvedený sumárny prehľad čerpania finančných prostriedkov z jednotlivých zdrojov financovania v roku 2004. Dôležité je poznanie, koľko finančných prostriedkov bolo použitých (čerpaných) ešte v roku 2004, koľko finančných prostriedkov zriaďovatelia škôl a školských zariadení nevyčerпали z dôvodu ich presunu do roku 2005 a koľko vrátili do ŠR. Tiež je zaujímavý dôvod, prečo pridelené finančné prostriedky zo ŠR v roku 2004 nevyčerпали, resp. prečo ich nemohli vyčerpať, a je potrebné poznať aj príčinu vysokého objemu vrátených (nevyčerpaných) prostriedkov do ŠR.

Prehľad o čerpaní jednotlivých zdrojov a nevyčerpaných finančných prostriedkoch podľa zdrojov, ktoré boli podľa vyčíslenia škôl a školských zariadení presunuté do roku 2005 alebo vrátené do štátneho rozpočtu, dokumentuje nasledovná tabuľka:

Tabuľka č. 4 (v tis. Sk)

| r. | UKAZOVATEĽ | ZDROJE | ČERPANIE | % | Presun do roku 2005 (§3 ods. 6 zákona) | % | Vrátené do štátneho rozpočtu | % |
|----|--|-------------------|-------------------|--------------|--|-------------|------------------------------|-------------|
| a | b | 1 | 2 | 3 | 4 | 5 | 6 | 7 |
| 1 | Prostriedky zo štátneho rozpočtu v rozpočtovej kapitole MŠ SR cez KŠÚ spolu (§2 ods. 1 písm. a) zákona) | 28 646 490 | 28 484 704 | 99,44 | 149 311 | 0,52 | 12 475 | 0,04 |
| 2 | Prostriedky zo štátneho rozpočtu poskytnuté v rámci dotácie na výkon samosprávnych pôsobností - z rozpočtovej kapitoly SFV (z MF SR) (§2 ods. 1 písm. b) zákona) | 9 985 309 | 9 668 003 | 96,82 | 272 600 | 2,73 | 44 706 | 0,45 |
| 3 | Prostriedky z rozpočtov obcí a prostriedky z rozpočtov VÚC / od neštátnych zriaďovateľov (§2 ods. 1 písm. c), §2 ods. 2 písm. c) zákona) | 409 781 | 407 808 | 99,52 | 1 951 | 0,48 | 22 | 0,01 |
| 4 | Prostriedky od iných fyzických a právnických osôb za prenájom priestorov a zariadenia škôl alebo školských zariadení v čase, keď sa nevyužívajú na výchovno-vzdelávací proces (§2 ods. 1 písm. d) zákona) | 241 229 | 223 597 | 92,69 | 17 550 | 7,28 | 82 | 0,03 |
| 5 | Zisk z podnikateľskej činnosti (§2 ods. 1 písm. e), §2 ods. 2 písm. b) zákona) | 24 924 | 21 478 | 86,17 | 3 446 | 13,83 | 0 | 0,00 |
| 6 | Príspevky od rodičov, žiakov alebo inej osoby, ktorá má voči žiakovi vyživovaciu povinnosť, na čiastočnú úhradu nákladov spojených s hmotnou starostlivosťou v školách a v školských zariadeniach (§2 ods. 1 písm. f) zákona k vyplňaniu výkazu) | 420 638 | 383 086 | 91,07 | 36 776 | 8,74 | 776 | 0,18 |
| 7 | Vo verejných ZUŠ a vo vybraných školských zariadeniach príspevky od žiakov, rodičov alebo inej osoby, ktorá má voči žiakovi vyživovaciu povinnosť, na čiastočnú úhradu nákladov na výchovu a vzdelávanie (§2 ods. 1 písm. g), §2 ods. 2 písm. d) zákona) | 293 006 | 263 145 | 89,81 | 29 747 | 10,15 | 114 | 0,04 |
| 8 | Príspevky a dary (§2 ods. 1 písm. h), §2 ods. 2 písm. e) zákona) | 92 145 | 81 370 | 88,31 | 10 751 | 11,67 | 24 | 0,03 |
| 9 | Iné zdroje podľa osobitného predpisu (§2 ods. 1 písm. i), (§2 ods. 2 písm. f) zákona k vyplňaniu výkazu) | 1 414 289 | 1 223 172 | 86,49 | 190 702 | 13,48 | 415 | 0,03 |
| 10 | ZDROJE FINANCOVANIA spolu - súčet r. 1 až 9 | 41 527 811 | 40 756 363 | 98,14 | 712 834 | 1,72 | 58 614 | 0,14 |

Čerpanie finančných prostriedkov

Finančné prostriedky na regionálne školstvo boli roku 2004 čerpané celkom vo výške 40 756 363 tis. Sk, čo predstavuje plnenie na úrovni 98,14%, z toho:

- prostriedky zo štátneho rozpočtu v rozpočtovej kapitole MŠ SR boli čerpané vo výške 28 484 704 tis. Sk, čo predstavuje 99,44%
- prostriedky z rozpočtovej kapitoly SFV boli čerpané vo výške 9 668 003 tis. Sk, čo je 96,82%
- a prostriedky z ostatných zdrojov boli čerpané v objeme 2 603 656 tis. Sk, čo predstavuje plnenie na 89,90%.

Presun finančných prostriedkov do roku 2005

Z dôvodu efektívneho a hospodárneho využívania finančných prostriedkov, využili školy a školské zariadenia ustanovenie § 3 ods. 6 zákona, ktoré v roku 2004 dovoľovalo presunúť nepoužité finančné prostriedky poskytnuté z kapitoly MŠ SR do nasledujúceho kalendárneho roka. Ako vyplýva z prehľadu, do roku 2005 bolo celkom presunutých 712 834 tis. Sk, čo je 1,72% zo všetkých zdrojov, z toho:

- z kapitoly MŠ SR bolo presunutých 149 311 tis. Sk (0,52% z pridelených finančných prostriedkov). Vo väčšine prípadov išlo o presun finančných prostriedkov poskytnutých v roku 2004 na odstránenie havárií školských budov, prípadne ostatných nenormatívnych finančných prostriedkov. Nakoľko tieto finančné prostriedky obdržali zriaďovatelia koncom roka, nebolo ich možné z časových dôvodov použiť na určený účel
- z kapitoly SFV bolo presunutých 272 600 tis. Sk (2,73% z pridelených finančných prostriedkov). Presun predstavujú hlavne finančné prostriedky na kapitálové výdavky – ďalšie podrobnosti sú uvedené v kapitole č. 9.
- z ostatných zdrojov bolo presunutých 290 923 tis. Sk čo predstavuje 10,05%.

Finančné prostriedky vrátené do štátneho rozpočtu

Podľa hlásenia jednotlivých zriaďovateľov do štátneho rozpočtu bolo za rok 2004 celkom vrátených **58 614 tis. Sk**, čo je 0,14% z celkových zdrojov. Z toho:

- z kapitoly MŠ SR bolo vrátených 12 475 tis. Sk (0,04% z pridelených FP)
- z kapitoly SFV bolo vrátených 44 706 tis. Sk (0,45% z pridelených FP)
- z ostatných mimorozpočtových zdrojov bolo vrátených 1 433 tis. Sk (0,05% z priznaných zdrojov)

Na základe analýz, ktoré predložili jednotlivé KŠÚ v súhrnných správach o hospodárení, príčiny nedočerpania rozpočtových finančných prostriedkov pridelených z kapitoly MŠ SR boli viaceré. Najčastejšou príčinou boli komplikácie vyplývajúce z koncoročných úhrad realizovaných v štátnej pokladnici.

Skutočnosť, že sa z rozpočtu regionálneho školstva z kapitoly MŠ SR za rok 2004 vrátilo do štátneho rozpočtu 12 475 tis. Sk, je potrebné hodnotiť negatívne, nakoľko tieto prostriedky bolo možné v zmysle zákona presunúť do roku 2005.

Vrátené finančné prostriedky z kapitoly SFV (44 706 tis. Sk) uviedli zriaďovatelia v štruktúre bežné výdavky 4 518 tis. a kapitálové výdavky 40 188 tis. Sk. Komentár k vráteným kapitálovým výdavkom je uvedený v kapitole č. 7.

4. Štruktúra vyčerpaných finančných prostriedkov

Čerpanie finančných prostriedkov pridelených zo štátneho rozpočtu na rok 2004 (rozpočtová kapitola MŠ SR a SFV) a čerpanie z mimorozpočtových zdrojov je rozpísané podľa kategórií ekonomickej klasifikácie v tabuľke č. 5.

Ako vyplýva z prehľadu, najvyššie percento čerpania finančných prostriedkov zo štátneho rozpočtu predstavujú **osobné náklady**. Z celkového čerpania bežných výdavkov za rok 2004 je to až 81,10%, z toho čerpanie osobných nákladov v kapitole MŠ SR bolo vo výške 80,53% a v kapitole SFV 82,94%. Pri výpočte normatívo na začiatku roka 2004 sa v kapitole MŠ SR na osobné náklady vyčlenilo 81,81% prostriedkov. **Skutočné čerpanie v kapitole MŠ SR bolo teda o 1,28 % nižšie, ako stanovil mzdový normatív.**

Prevádzkové náklady a transfery sa na celkovom čerpaní rozpočtovaných bežných výdavkov podieľali vo výške 18,90 %, z toho čerpanie z rozpočtovej kapitoly MŠ SR bolo vo výške 19,47% a z rozpočtovej kapitoly SFV vo výške 17,06%. Pri výpočte normatívo na začiatku roka 2004 sa v kapitole MŠ SR na prevádzkové náklady celkom vyčlenilo 18,19% prostriedkov. **Skutočné čerpanie bolo o 1,28 % vyššie, ako stanovil prevádzkový normatív. Vykryté bolo z časti mzdového normatívu na rok 2004.** Podrobná analýza čerpania finančných prostriedkov na prevádzku je uvedená v samostatnej kapitole 6.

Školy a školské zariadenia uviedli, že **v rámci viaczdrojového financovania** dofinancovali finančnú potrebu na osobné náklady spolu vo výške 407 707 tis. Sk, čo predstavuje 1,35 % z celkového čerpania osobných nákladov za rok 2004. Najvyššie zastúpenie z týchto zdrojov majú vlastné zdroje subjektov a prostriedky z obcí a VÚC.

Dofinancovanie prevádzkových nákladov a transferov z mimorozpočtových zdrojov subjekty uviedli spolu vo výške 2 037 765, čo predstavuje 22,63 % z celkového čerpania prevádzkových nákladov za rok 2004. Najvyšší objem finančných prostriedkov bol použitý z vlastných zdrojov, ďalej z príspevkov od rodičov, žiakov alebo inej osoby, ktorá má voči žiakovi vyživovaciu povinnosť, na čiastočnú úhradu nákladov spojených s hmotnou starostlivosťou v školách a v školských zariadeniach a z prostriedkov obcí a VÚC. Podrobnejší rozbor čerpania mimorozpočtových zdrojov je uvedený v kapitole 8.

Na základe analýz správ jednotlivých zriaďovateľov možno konštatovať, že objem finančných prostriedkov pridelených z kapitoly Súhrnný finančný vzťah nebol postačujúci. Z toho dôvodu mnohí zriaďovatelia využili možnosť presunu finančných prostriedkov z prenesených kompetencií z kapitoly MŠ SR na financovanie samosprávnych pôsobností. Podľa udania jednotlivých zriaďovateľov sa najväčší deficit v roku 2004 prejavil pri financovaní materských škôl a školských jedální.

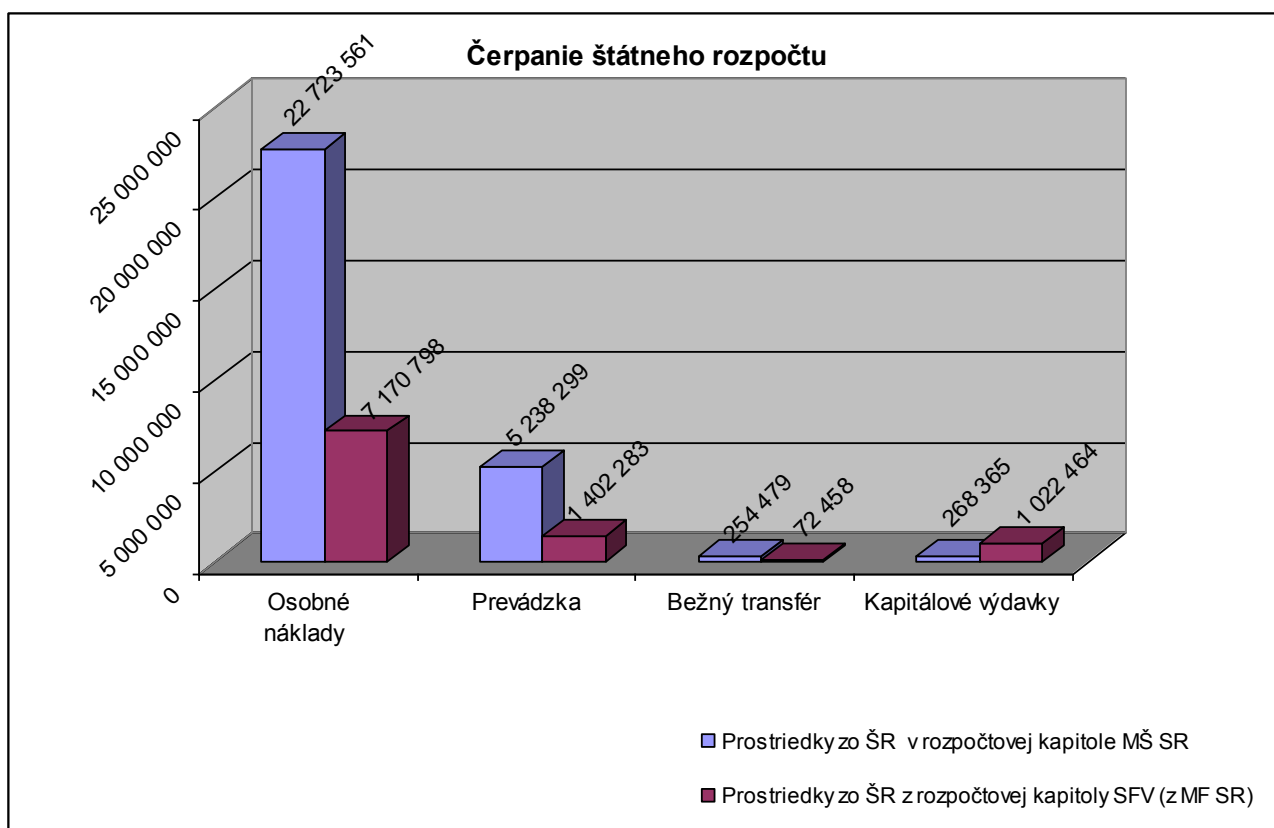
Tento presun finančných prostriedkov treba chápať ako možnosť dofinancovania originálnych pôsobností obcí a VÚC v školstve (verejné školské zariadenia) z rozpočtových zdrojov poskytnutých z kapitoly MŠ SR na financovanie preneseného výkonu štátnej správy obcí a VÚC. Z uvedeného dôvodu je použitie takýchto finančných prostriedkov zahrnuté do čerpania vykázaného v rámci kapitoly MŠ SR.

Štruktúra vyčerpaných finančných prostriedkov

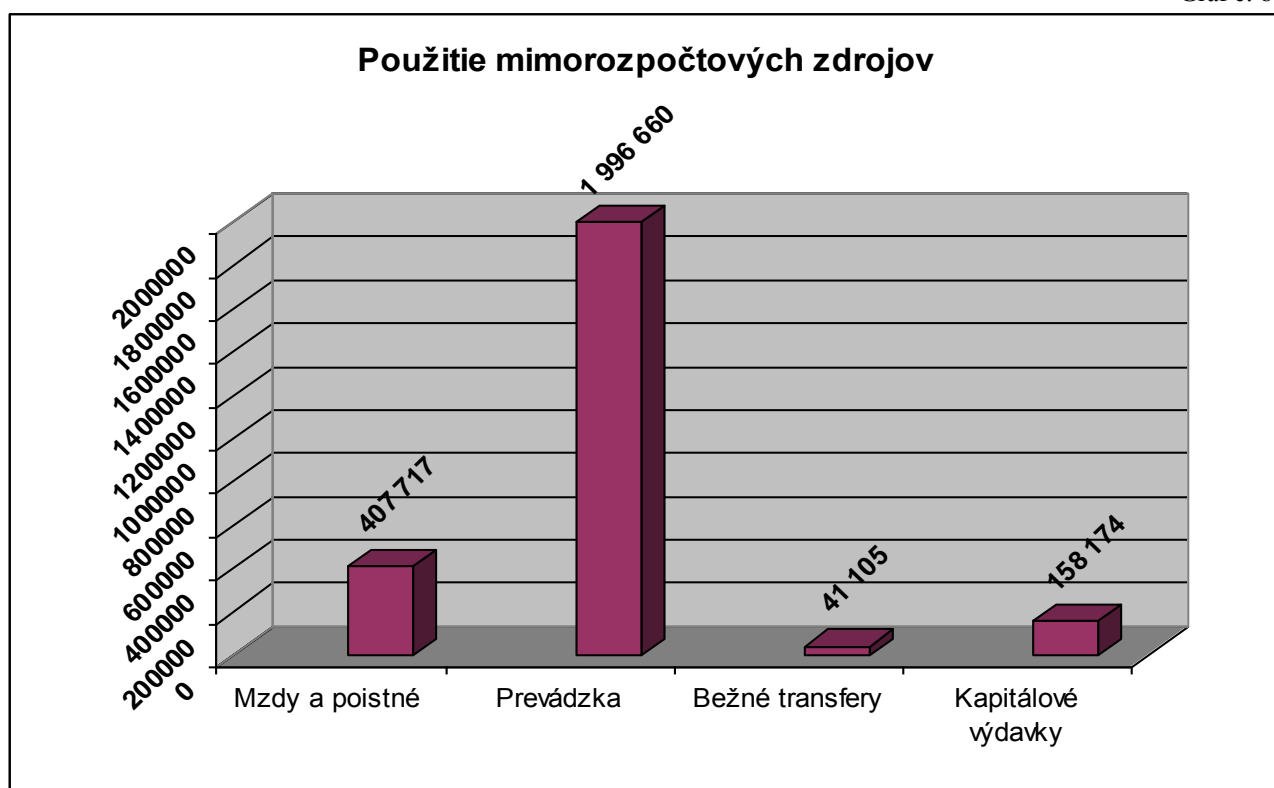
Tabuľka č. 5 (v tis. Sk)

| UKAZOVATEĽ | ČERPANIE | z t o h o | | | | | | | | | | | |
|--|-------------------|---------------------------|-------------------|--------------|------------------|--------------|-------------------------|--------------|--------------------|--------------|------------------------------------|-------------|-----------------------|
| | | BEŽNÉ VÝDAVKY spolu | v tom | | | | | | | | | | KAPITÁLOVÉ VÝDAVKY |
| | | | MZDY | % | POISTNÉ | % | Osobné náklady spolu | % | PREVÁDZKA spolu | % | BEŽNÉ TRANSFERY jednotlivcom | % | |
| a | 1 | 2 | 3 | 4 | 5 | 6 | 7=3+5 | 8 | 9 | 10 | 11 | 12 | 13 |
| Prostriedky zo štátneho rozpočtu v rozpočtovej kapitole MŠ SR cez KŠÚ spolu | 28 484 704 | 28 216 339 | 16 890 770 | 59,86 | 5 832 791 | 20,67 | 22 723 561 | 80,53 | 5 238 299 | 18,56 | 254 479 | 0,90 | 268 365 |
| Prostriedky zo štátneho rozpočtu poskytnuté v rámci dotácie na výkon samosprávnych pôsobností - z rozpočtovej kapitoly SFV (z MF SR) | 9 668 003 | 8 645 539 | 5 335 089 | 61,71 | 1 835 709 | 21,23 | 7 170 798 | 82,94 | 1 402 283 | 16,22 | 72 458 | 0,84 | 1 022 464 |
| Prostriedky z rozpočtov obcí a prostriedky z rozpočtov VÚC / od neštátnych zriaďovateľov | 407 808 | 309 418 | 70 140 | 22,67 | 21 702 | 7,01 | 91 842 | 29,68 | 202 078 | 65,31 | 15 498 | 5,01 | 98 390 |
| Prostriedky od iných fyzických a právnických osôb za prenájom priestorov a zariadenia škôl alebo školských zariadení v čase, keď sa nevyužívajú na výchovno-vzdelávací proces | 223 597 | 219 949 | 17 664 | 8,03 | 5 070 | 2,31 | 22 734 | 10,34 | 196 026 | 89,12 | 1 189 | 0,54 | 3 648 |
| Zisk z podnikateľskej činnosti | 21 478 | 20 270 | 906 | 4,47 | 320 | 1,58 | 1 226 | 6,05 | 11 391 | 56,20 | 7 653 | 37,76 | 1 208 |
| Príspevky od rodičov, žiakov alebo inej osoby, ktorá má voči žiakovi vyživovaciu povinnosť, na čiastočnú úhradu nákladov spojených s hmotnou starostlivosťou v školách a v školských zariadeniach | 383 086 | 379 796 | 32 827 | 8,64 | 7 823 | 2,06 | 40 650 | 10,70 | 335 890 | 88,44 | 3 256 | 0,86 | 3 290 |
| Vo verejných ZUŠ a vo vybraných školských zariadeniach príspevky od žiakov, rodičov alebo inej osoby, ktorá má voči žiakovi vyživovaciu povinnosť, na čiastočnú úhradu nákladov na výchovu a vzdelávanie (§2 ods. 1 písm. g), §2 ods. 2 písm. d) zákona) | 263 145 | 256 755 | 39 168 | 15,26 | 14 216 | 5,54 | 53 384 | 20,79 | 201 685 | 78,55 | 1 686 | 0,66 | 6 390 |
| Príspevky a dary | 81 370 | 76 016 | 8 579 | 11,29 | 2 225 | 2,93 | 10 804 | 14,21 | 63 597 | 83,66 | 1 615 | 2,12 | 5 354 |
| Iné zdroje podľa osobitného predpisu | 1 223 172 | 1 183 278 | 130 582 | 11,04 | 56 495 | 4,77 | 187 077 | 15,81 | 985 993 | 83,33 | 10 208 | 0,86 | 39 894 |
| ZDROJE FINANCOVANIA spolu | 40 756 363 | 39 307 360 | 22 525 725 | 57,31 | 7 776 351 | 19,78 | 30 302 076 | 77,09 | 8 637 242 | 21,97 | 368 042 | 0,94 | 1 449 003 |

Graf č. 5



Graf č. 6



5. Finančné prostriedky použité zo štátneho rozpočtu na osobné náklady (mzdy a poistné)

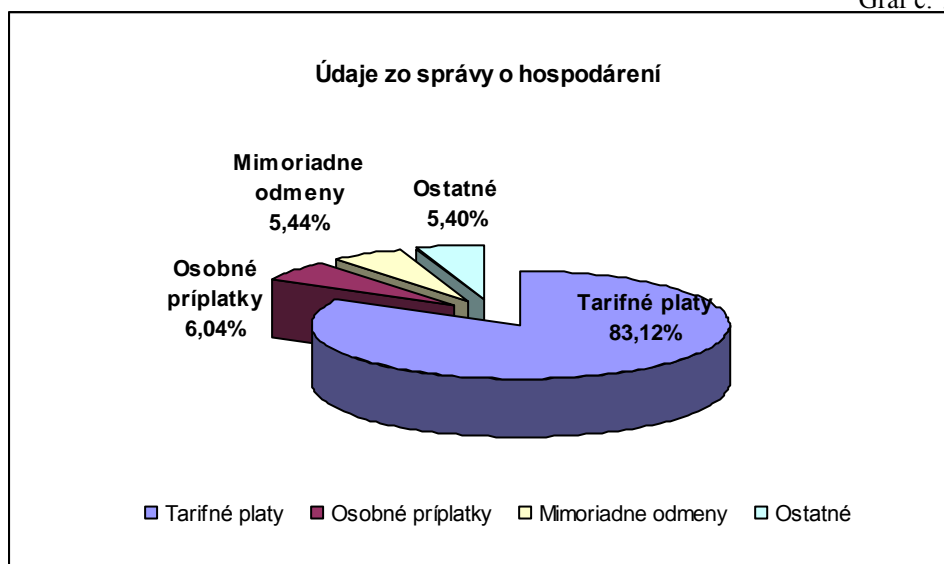
Výkaz k správe o hospodárení za rok 2004 sledoval čerpanie osobných nákladov v zložení: tarifné platy, osobné príplatky, mimoriadne odmeny, ostatné a odvody do poisťovních fondov. Čerpanie mzdových prostriedkov vykázali školy a školské zariadenia aj v oficiálnom štatistickom výkaze o práci v školstve Škol (MŠ SR) 1-04 za rok 2004. Porovnaním údajov o čerpaní mzdových prostriedkov uvedených v správe o hospodárení a údajov v štatistickom výkaze Škol (MŠ SR)1-04 boli zistené rozdiely. Časť z nich je spôsobená rozdielnou metodikou vykazovania náhrad miezd (v práve o hospodárení bola táto položka rozpočítaná do príslušných zložiek osobných nákladov) a časť odchýlkami pri vyplňaní oboch týchto výkazov zriaďovateľmi. Na základe týchto skúseností je potrebné do aplikácie zabudovať pre rok 2005 prepojenie na štatistické údaje spracované ÚIPS podľa výkazu Škol (MŠ SR)1-04, aby sa zabezpečilo jednotné výkazníctvo a tiež kontrola vykazovaných údajov.

Porovnanie údajov čerpania mzdových prostriedkov podľa štatistického výkazu Škol (MŠ SR)1-04 a údajov predložených v správe o hospodárení

Tabuľka č. 6

| Ukazovateľ | Mzdy celkom (tis. Sk) | z toho | | | | | Priemerný evidenčný počet zamestnancov (osoby) | z toho | |
|-------------------------------|--------------------------|----------------------------|-------------------------------|--------------------------------|----------------------|--|---|------------------------------------|------------------------|
| | | Tarifné platy (tis. Sk) | Osobné príplatky (tis. Sk) | Mimoriadne odmeny (tis. Sk) | Ostatné (tis. Sk) | Osobné príplatky a mimoriadne odmeny z vyplatených tarifných plátov (%) | | Pedagogickí zamestnanci (osoby) | Priemerná mzda (Sk) |
| a | 1 | 2 | 3 | 4 | 5 | 6 | 7 | 8 | 9 |
| Výkaz Škol (MŠ SR) 1-04 | 22 310 286 | 15 779 157 | 1 011 161 | 1 195 994 | 4 323 974 | 13,99 | 142 289 | 97 007 | 13 066 |
| Údaje zo správy o hospodárení | 22 225 859 | 18 473 035 | 1 342 517 | 1 209 389 | 1 200 918 | 13,81 | 144 428 | 98 548 | 12 824 |
| Rozdiel (r.1-r.2) | 84 427 | -2 693 878 | -331 356 | -13 395 | 3 123 056 | 0,18 | -2 139 | -1 541 | 242 |

Graf č. 7



Aj keď Správa o hospodárení je výsledkom hospodárenia škôl a školských zariadení za rok 2004, pre zaujímavosť, ako aj pre aktuálnosť uvádzame porovnanie čerpania mzdových prostriedkov za 1.štvrt'rok 2004 a 1.štvrt'rok 2005.

Porovnanie čerpania mzdových prostriedkov podľa štatistického výkazu Škol (MŠ SR)1-04 za I. štvrt'rok 2004 a 2005

Tabuľka č. 7

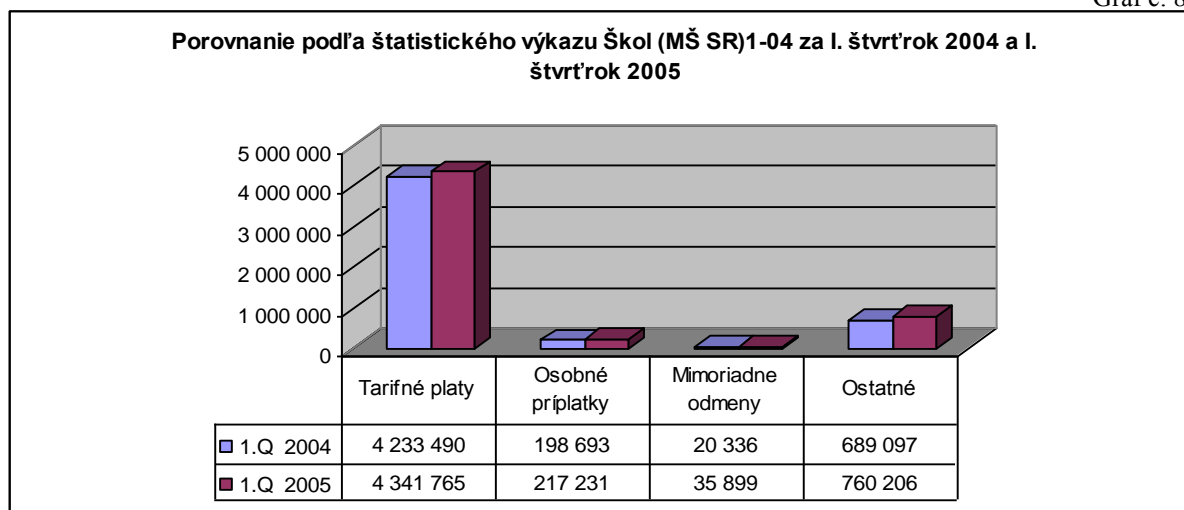
| Ukazovateľ | Mzdy celkom (tis. Sk) | z toho | Priemerný evidenčný počet zamestnancov (osoby) | z toho | priemerná mzda | |
|--------------------------|--------------------------|---|---|---------------------------------------|----------------|------------------------------------|
| | | Pedagogickí zamestnanci (tis. Sk) | | Pedagogickí zamestnanci (osoby) | Celkom (Sk) | Pedagogickí zamestnanci (Sk) |
| a | 1 | 2 | 3 | 4 | 5 | 6 |
| 1.Q 2004 | 5 141 616 | 3 895 240 | 143 134 | 96 939 | 11 974 | 13 394 |
| 1.Q 2005 | 5 355 101 | 4 149 619 | 135 734 | 92 923 | 13 151 | 14 885 |
| Rozdiel 2005-2004 | 213 485 | 254 379 | -7 400 | -4 016 | 1 177 | 1 491 |
| Percentuálny rozdiel | 4,15 | 6,53 | -5,17 | -4,14 | 9,83 | 11,13 |

Porovnanie jednotlivých zložiek platu podľa štatistického výkazu Škol (MŠ SR)1-04 za I. štvrt'rok 2004 a 2005

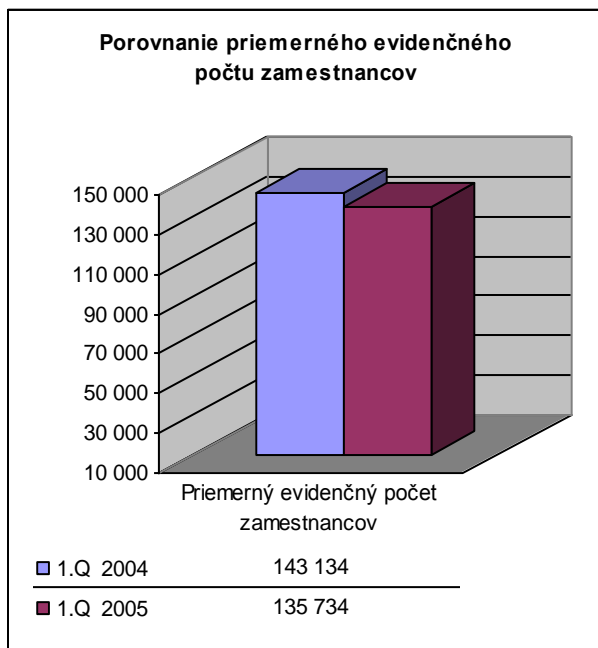
Tabuľka č. 8

| Ukazovateľ | Tarifné platy (tis. Sk) | Náhrady miezd (tis. Sk) | Osobné príplatky (tis. Sk) | Ostatné (tis. Sk) | Mimoriadne odmeny (tis. Sk) | Osobné príplatky a mimoriadne odmeny z vyplatených tarifných plátov (%) |
|--------------------------|----------------------------|----------------------------|-------------------------------|----------------------|--------------------------------|--|
| a | 1 | 2 | 3 | 4 | 5 | 6 |
| 1.Q 2004 | 4 233 490 | 412 018 | 198 693 | 277 079 | 20 336 | 5,17 |
| 1.Q 2005 | 4 341 765 | 426 576 | 217 231 | 333 630 | 35 899 | 5,83 |
| Rozdiel 2005-2004 | 108 275 | 14 558 | 18 538 | 56 551 | 15 563 | 0,66 |
| Percentuálny rozdiel | 2,56 | 3,53 | 9,33 | 20,41 | 76,53 | 12,69 |

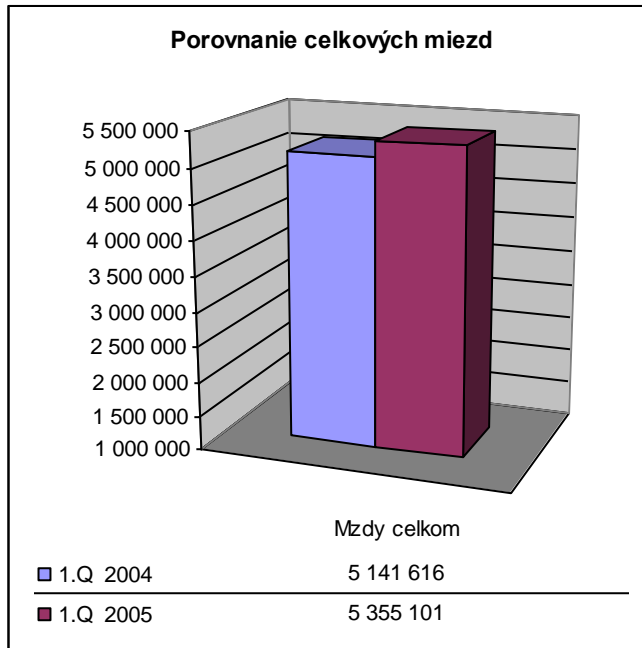
Graf č. 8



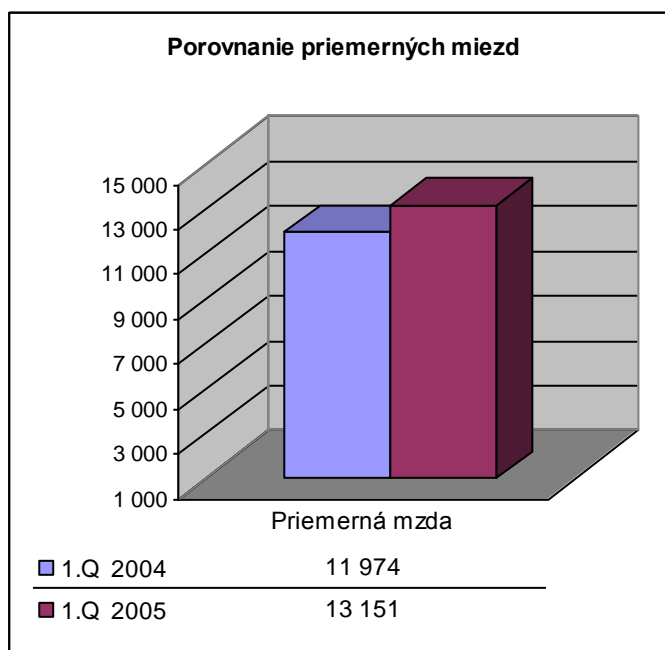
Graf č. 9



Graf č. 10



Graf č. 11



Zaujímavé a mimoriadne aktuálne je sledovanie vývoja mzdových prostriedkov v priebehu 1. štvrťroka 2005. Tým, že ministerstvo upravilo štruktúru výkazu Škol (MŠ SR)1-04 v súlade s legislatívou platnou pre oblasť financovania regionálneho školstva, rozširuje sa možnosť spracovania dôležitých analýz a porovnávanie vybraných ukazovateľov na analytickej úrovni. Ako z vyššie uvedených prehľadov a grafov vyplýva, **v dôsledku nárastu objemu mzdových prostriedkov v 1. štvrťroku 2005 a poklesu zamestnancov v tomto období vzrástla priemerná mzda v regionálnom školstve oproti 1. štvrťroku 2004 o 1 177,- Sk.**

6. Finančné prostriedky použité zo štátneho rozpočtu na prevádzku škôl a školských zariadení

Východiskom pre určenie objemu finančných prostriedkov na prevádzku škôl a školských zariadení v súlade s nariadením vlády bol prevádzkový normatív, z ktorého

- normatív na teplo v roku 2004 predstavoval výšku 51,78% finančných prostriedkov na prevádzkové náklady
- normatív na prevádzku okrem tepla predstavoval 32,57%
- a normatív na výchovno-vzdelávací proces predstavoval 15,65%.

Údaje o prevádzkových nákladoch boli vo výkaze sledované podľa ekonomickej klasifikácie ako vidieť z tabuľky č. 9. Rovnako dôležité je porovnanie čerpania týchto nákladov v takej štruktúre, ako bol tvorený prevádzkový normatív v roku 2004.

Z tohto dôvodu boli samostatne sledované výdavky na teplo a výdavky na výchovno-vzdelávací proces:

Výdavky na teplo

boli zo štátneho rozpočtu čerpané spolu vo výške 3 702 122 tis. Sk. (55,75% výdavkov na prevádzku), z toho:

- v kapitole MŠ SR 3 152 654 tis. Sk (60,18%), čo je **o 8,4% viac oproti finančným prostriedkom rozpočtovaným v normatíve na teplo**
- v kapitole SFV vo výške 549 468 tis. Sk (39,18%)

Z tabuľky č.9 vyplýva, že výdavky na teplo predstavujúce 3 152 654 tis.Sk sú vyššie ako výdavky na energie v sume 2 627 649 tis.Sk. Uvedená disproporcía je z dôvodu že zriaďovatelia do výdavkov na teplo zahrnuli nielen výdavky na energie a revízie, ale aj výdavky súvisiace s opravami a údržbou vykurovacích systémov.

Výdavky na výchovno-vzdelávací proces

boli z prostriedkov štátneho rozpočtu za rok 2004 čerpané spolu vo výške 653 294 tis. Sk (9,84% výdavkov na prevádzku), z toho:

- v kapitole MŠ SR tieto výdavky predstavujú výšku 579 669 tis. Sk (11,07%), čo je **o 4,58% menej oproti finančným prostriedkom rozpočtovaným v normatíve na výchovno-vzdelávací proces** - z uvedeného vyplýva, že školy a školské zariadenia použili tieto finančné prostriedky aj na iné účely, najmä na úhradu výdavkov na teplo a údržbu
- v kapitole SFV vo výške 73 625 tis. Sk (5,25%)

Výdavky na prevádzku okrem tepla

predstavujú zvyšok finančných prostriedkov na prevádzkové náklady po odpočítaní finančných prostriedkov na teplo a na výchovno-vzdelávací proces. Sem patria výdavky na cestovné náhrady, materiál, dopravné, údržbu, nájomné za prenájom a služby. Celkom tieto výdavky predstavujú 6 640 582 tis. Sk (34,41 % výdavkov na prevádzku), z toho:

- v kapitole MŠ SR čerpané vo výške 1 505 976 tis. Sk (28,75 %), **čo je o 3,82 % menej oproti finančným prostriedkom rozpočtovaným v normatíve**
- v kapitole SFV vo výške 779 190 tis. Sk (55,57 % výdavkov na prevádzku)

Z uvedených zistení vyplýva, že školy a školské zariadenia financované z rozpočtovej kapitoly MŠ SR sú energeticky náročné. Na výdavky na teplo použili časť finančných prostriedkov na prevádzku okrem tepla a časť finančných prostriedkov na výchovno-vzdelávací proces. Z uvedeného dôvodu by bolo potrebné investovať do zateplovania budov, výmeny okien a celkovej údržby budov.

Čerpanie finančných prostriedkov na prevádzku v jednotlivých zdrojoch financovania

Tabuľka č. 9 (v tis. Sk)

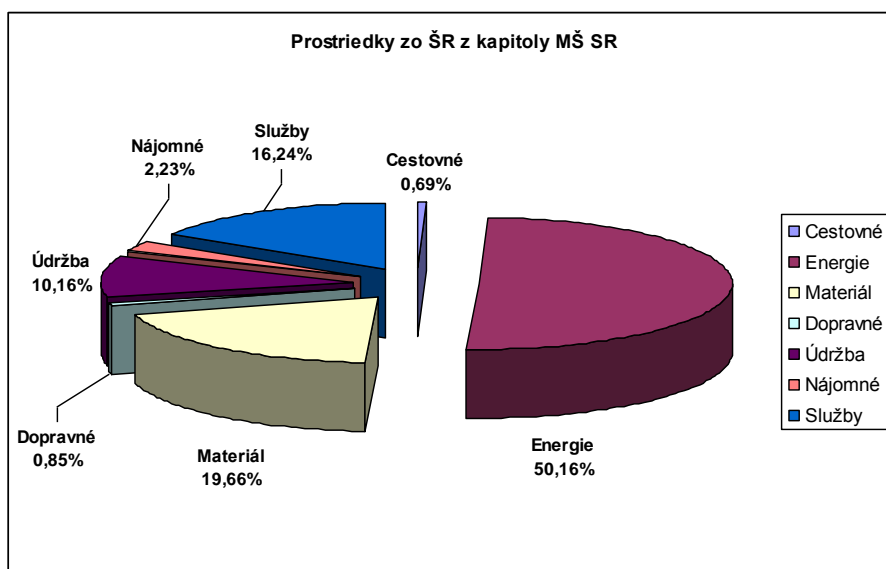
| UKAZOVATEĽ | PREVÁDZKA | z toho | | | | | | | | | | | | | | Z PREVÁDZKY (stĺpec 1) | | | |
|--|------------------|------------------|-------------|------------------|--------------|------------------|--------------|----------------|-------------|----------------|--------------|----------------|-------------|------------------|--------------|------------------------|--------------|----------------------------|-------------|
| | | Cestovné náhrady | % | Energie | % | Materiál | % | Dopravné | % | Údržba | % | Nájomné | % | Služby | % | Teplo | % | Výchovno-vzdelávací proces | % |
| a | 1 | 2 | 3 | 4 | 5 | 6 | 7 | 8 | 9 | 10 | 11 | 12 | 13 | 14 | 15 | 15 | 17 | 18 | 19 |
| Prostriedky zo štátneho rozpočtu v rozpočtovej kapitole MŠ SR | 5 238 299 | 35 997 | 0,69 | 2 627 649 | 50,16 | 1 029 883 | 19,66 | 44 644 | 0,85 | 532 416 | 10,16 | 116 959 | 2,23 | 850 751 | 16,24 | 3 152 654 | 60,18 | 579 669 | 11,07 |
| Prostriedky zo štátneho rozpočtu v rozpočtovej kapitole SFV | 1 402 283 | 4 883 | 0,35 | 849 251 | 60,56 | 194 735 | 13,89 | 9 613 | 0,69 | 133 640 | 9,53 | 21 311 | 1,52 | 188 850 | 13,47 | 549 468 | 39,18 | 73 625 | 5,25 |
| Prostriedky z rozpočtov obcí a prostriedky z rozpočtov VÚC/od neštátnych zriaďovateľov | 202 078 | 812 | 0,40 | 90 436 | 44,75 | 24 091 | 11,92 | 2 295 | 1,14 | 51 742 | 25,60 | 1 910 | 0,95 | 30 792 | 15,24 | 50 333 | 24,91 | 7 611 | 3,77 |
| Prostriedky od iných fyzických a právnických osôb za prenájom priestorov a zariadenia škôl alebo školských zariadení | 196 026 | 1 548 | 0,79 | 86 665 | 44,21 | 44 090 | 22,49 | 3 099 | 1,58 | 18 271 | 9,32 | 2 142 | 1,09 | 40 211 | 20,51 | 30 845 | 15,74 | 21 482 | 10,96 |
| Zisk z podnikateľskej činnosti | 11 391 | 5 | 0,04 | 2 978 | 26,14 | 2 805 | 24,62 | 67 | 0,59 | 1 397 | 12,26 | 26 | 0,23 | 4 113 | 36,11 | 1 926 | 16,91 | 1 115 | 9,79 |
| Príspevky od rodičov, žiakov alebo inej osoby | 335 890 | 1 061 | 0,32 | 67 929 | 20,22 | 136 372 | 40,60 | 5 893 | 1,75 | 28 381 | 8,45 | 9 572 | 2,85 | 86 682 | 25,81 | 28 813 | 8,58 | 29 557 | 8,80 |
| Vo verejných ZUŠ a vo vybraných školských zariadeniach príspevky od žiakov, rodičov alebo inej osoby | 201 685 | 1 604 | 0,80 | 57 876 | 28,70 | 70 325 | 34,87 | 2 850 | 1,41 | 20 568 | 10,20 | 4 870 | 2,41 | 43 592 | 21,61 | 28 598 | 14,18 | 33 233 | 16,48 |
| Príspevky a dary | 63 597 | 2 330 | 3,66 | 9 266 | 14,57 | 28 259 | 44,43 | 2 959 | 4,65 | 6 731 | 10,58 | 501 | 0,79 | 13 551 | 21,31 | 8 042 | 12,65 | 14 056 | 22,10 |
| Iné zdroje | 985 993 | 13 446 | 1,36 | 183 044 | 18,56 | 417 758 | 42,37 | 36 368 | 3,69 | 80 796 | 8,19 | 15 603 | 1,58 | 238 978 | 24,24 | 84 912 | 8,61 | 77 400 | 7,85 |
| ZDROJE FINANCOVANIA | 8 637 242 | 61 686 | 0,71 | 3 975 094 | 46,02 | 1 948 318 | 22,56 | 107 788 | 1,25 | 873 942 | 10,12 | 172 894 | 2,00 | 1 497 520 | 17,34 | 3 935 591 | 45,57 | 837 748 | 9,70 |

Dôležitý je pohľad, koľko finančných prostriedkov **zo štátneho rozpočtu** (MŠ SR a SFV) vyčerpali školy a školské zariadenia na prevádzku spolu v roku 2004. Táto výška predstavuje **6 640 582 tis. Sk** (18,01% bežných výdavkov), z toho na:

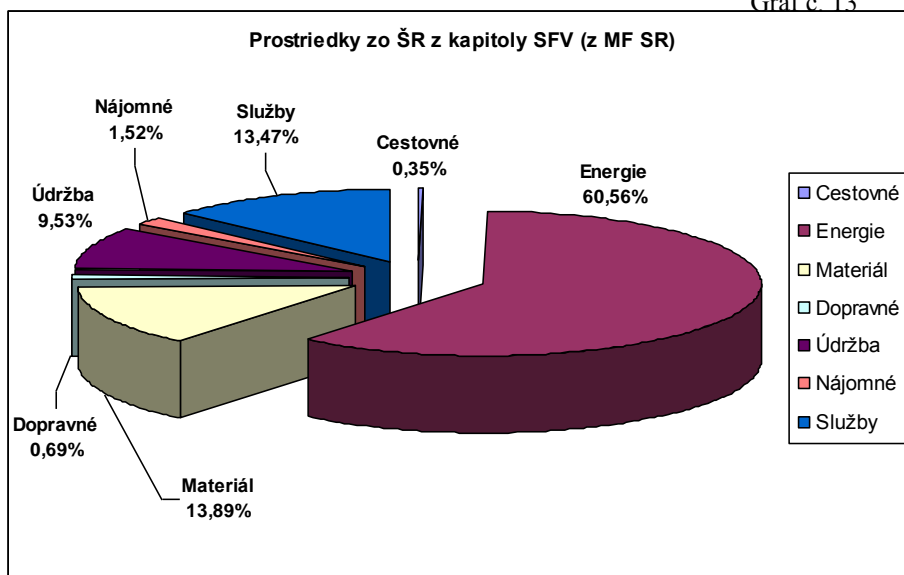
| | | |
|-------------------------------|-------------------|-----------|
| - cestovné náhrady | 40 880 tis. Sk | (0,62%) |
| - energie, vodu a komunikácie | 3 476 900 tis. Sk | (52,36%) |
| - materiál | 1 224 618 tis. Sk | (18,44%) |
| - dopravné | 54 257 tis. Sk | (0,82%) |
| - údržbu | 666 056 tis. Sk | (10,03%) |
| - nájomné za prenájom | 138 270 tis. Sk | (2,08%) |
| - služby | 1 039 601 tis. Sk | (15,66%) |
| - SPOLU | 6 640 582 tis. Sk | (100,00%) |

Čerpanie prevádzkových výdavkov podľa kapitol ŠR dokumentujú nasledovné grafy:

Graf č. 12



Graf č. 13



Záverom možno zhrnúť, že zriaďovatelia vo svojich komentároch k súhrnnej správe o hospodárení poukazovali na nedostatočnú výšku finančných prostriedkov pridelenú na prevádzku. Spoločným menovateľom boli hlavne chýbajúce prostriedky na údržbu budov (zlý technický stav budov, najmä okien, fasád a striech), na revízie všetkého druhu, či na vybavenie škôl učebnými pomôckami.

7. Finančné prostriedky použité zo štátneho rozpočtu na kapitálové výdavky

Výkaz k správe o hospodárení za rok 2004 štrukturoval kapitálové výdavky podľa zdrojov financovania štátneho rozpočtu tak, ako je uvedené v tabuľke.

Zriaďovatelia škôl a školských zariadení mali povinnosť vykázat' rozpočtové zdroje kapitálových výdavkov a ich čerpanie podľa prijatých rozpočtových opatrení v roku 2004. Na školeniach boli upozornení, že tieto rozpočtové zdroje nie sú internetovou aplikáciou (programom) kontrolované na databázu rozpočtu MŠ SR (ako v prípade bežných výdavkov). Výsledok zberu ukázal, že zriaďovatelia upozornenie MŠ SR nerešpektovali, resp. podcenili.

Údaje o rozpočte kapitálových výdavkov, ktoré zriaďovatelia vykázali v súhrnnej správe o hospodárení za rok 2004, boli následne porovnané s objemom finančných prostriedkov, ktorý bol v roku 2004 poskytnutý jednotlivým zriaďovateľom. Porovnaním sa zistili výrazné rozdiely nielen vo výške rozpočtu (celkom zriaďovatelia vykázali v rozpočte o 336 427 tis. Sk menej), ale aj vo vnútornej štruktúre rozpočtových zdrojov. Zámena rozpočtových zdrojov (MŠ SR, MF SR) sa vyskytla vo zvýšenej miere u zriaďovateľov, ktorými sú mestá a obce (119 prípadov). Aby sa zabezpečil reálny pohľad na stav získaných údajov o kapitálových výdavkoch za rok 2004, do stĺpca 1 „Zdroje“ tabuľky č. 10 boli doplnené údaje, ktoré boli z MŠ SR naozaj poskytnuté. Údaje o čerpaní (stĺpec 2) a vrátených kapitálových výdavkov do štátneho rozpočtu (stĺpec 6) sa ponechali v rovnakej výške tak, ako ich zriaďovatelia vykázali.

Tabuľka č. 10 (v tis. Sk)

| KAPITÁLOVÉ VÝDAVKY | ZDROJE | ČERPANIE | % | Presun do roku 2005 (§3 ods. 6 zákona*) | % | Vrátené do ŠR | % |
|---|------------------|------------------|--------------|---|--------------|------------------|-------------|
| a | 1 | 2 | 3 | 4 | 5 | 6 | 7 |
| Rozpočtová kapitola MŠ SR (§2 ods. 1 písm. a) zákona | 344 982 | 268 365 | 77,79 | 75 702 | 21,94 | 915 | 0,27 |
| normatívne - pri školách v zriaď. pôsobnosti KŠÚ a rozostavané stavby | 163 892 | 92 195 | 56,25 | 71 148 | 43,41 | 549 | 0,33 |
| nenormatívne | 181 090 | 176 170 | 97,28 | 4 554 | 2,51 | 366 | 0,20 |
| riešenie havarijných situácií (§4 ods. 15 zákona) | 179 070 | 135 284 | 75,55 | 43 427 | 24,25 | 359 | 0,20 |
| rozvojové projekty (§4 ods. 16 zákona) | 2 020 | 40 886 | 2 024,06 | -38 873 | -1 924,41 | 7 | 0,35 |
| Rozpočtová kapitola SFV (z MF SR) (§2 ods. 1 písm. b) zákona) | 1 335 252 | 1 022 464 | 76,57 | 272 600 | 20,42 | 40 188 | 3,01 |
| ZDROJE FINANCOVANIA spolu | 1 680 234 | 1 290 829 | 76,82 | 348 302 | 20,73 | 41 103 | 2,45 |

V kapitole MŠ SR bol v roku 2004 schválený rozpočet kapitálových výdavkov pre regionálne školstvo **656 922** tis. Sk. Z tohto objemu sa použilo na preklasifikáciu do bežných výdavkov na financovanie originálnych kompetencií celkom **311 940** tis. Sk, ktoré vyplynuli z potreby dohodovacieho konania. Konečný upravený rozpočet kapitálových výdavkov bol vo výške **344 982** tis. Sk.

Z tejto čiastky normatívne kapitálové výdavky a výdavky na rozostavané stavby predstavovali sumu **163 892** tis. Sk. Štruktúra výdavkov je nasledovná:

- normatívne kapitálové výdavky pre školy v zriaďovateľskej pôsobnosti KŠÚ (750,- Sk na žiaka) v celkovej výške **27 944** tis. Sk
- kapitálové výdavky na rozostavané stavby pre školy v zriaďovateľskej pôsobnosti KŠÚ v celkovej výške **106 679** tis. Sk
- kapitálové výdavky z MPSVaR vo výške **29 269** tis. Sk s účelovým určením na transformáciu internátov ŠŠI na detské domovy.

KŠÚ uviedli, že z týchto zdrojov vyčerpali 92 195 tis. Sk (56,25%) a vrátili do štátneho rozpočtu spolu 549 tis. Sk (0,33%). Presun do roku 2005 potom predstavuje 71 148 tis. Sk, čo je 43,41% z rozpočtu „normatívnych kapitálových výdavkov“ na rok 2004.

Nenormatívne kapitálové výdavky zahŕňajú výdavky na havárie a rozvojové projekty.

V roku 2004 sa na nenormatívne kapitálové výdavky vyčlenilo v kapitole MŠ SR **181 090** tis. Sk. Uvedená čiastka bola pridelená na havárie pre školy v pôsobnosti obcí, VÚC a KŠÚ vo výške **179 070** tis. Sk a na rozvojové projekty vo výške **2 020** tis. Sk.

Na čerpaní týchto prostriedkov sa podieľali zriaďovatelia: KŠÚ, VÚC a obce spolu vo výške 176 170 tis. Sk, čo je 97,28 % rozpočtu. Vrátené prostriedky do ŠR títo zriaďovatelia vykázali vo výške 366 tis. Sk (0,20%), čím presun do roku 2005 predstavuje 4 554 tis. Sk (2,51%).

V kapitole **Súhrnný finančný vzťah k obciam a VÚC** (MF SR) sa v roku 2004 rozpočtovali kapitálové výdavky spolu vo výške **1 335 252** tis. Sk. Tieto kapitálové výdavky zahŕňajú normatívne zdroje (750,- Sk na žiaka), ktoré obdržali VÚC vo výške 229 504 tis. Sk a obce pre školy vo svojej zriaďovateľskej pôsobnosti vo výške 419 135 tis. Sk a finančné prostriedky na rozostavané stavby vo výške 443 837 tis. Sk pre obce a 242 776 tis. Sk pre VÚC. Zriaďovatelia uviedli, že z celkového rozpočtu vyčerpali 1 022 464 tis. Sk (76,57%) a vrátili do štátneho rozpočtu 40 188 tis. Sk (3,01%).

Medzi vrátené finančné prostriedky do štátneho rozpočtu niektorí zriaďovatelia zahrnuli aj finančné prostriedky, na ktoré obdržali z MF SR výnimku z časového použitia rozpočtových prostriedkov s možnosťou vyčerpať presunuté kapitálové výdavky do 30. 9. 2005. Nakoľko kontrola v aplikácii neumožňovala zadať takýto presun, zriaďovatelia povolené objemy vykázali práve v stĺpci vrátené do štátneho rozpočtu. Tieto finančné prostriedky zostávajú zriaďovateľom na použitie v roku 2005.

8. Prehľad o čerpaní ostatných zdrojov financovania regionálneho školstva

Najvýznamnejším zdrojom financovania škôl a školských zariadení v roku 2004 boli prostriedky zo štátneho rozpočtu poskytnuté z rozpočtovej kapitoly MŠ SR a prostriedky poskytnuté z kapitoly SFV. Reforma verejnej správy však predpokladá pri financovaní regionálneho školstva aj ďalšie zdroje, čím sa zavádza takzvané viaczdrojové financovanie škôl a školských zariadení (§ 2 zákona).

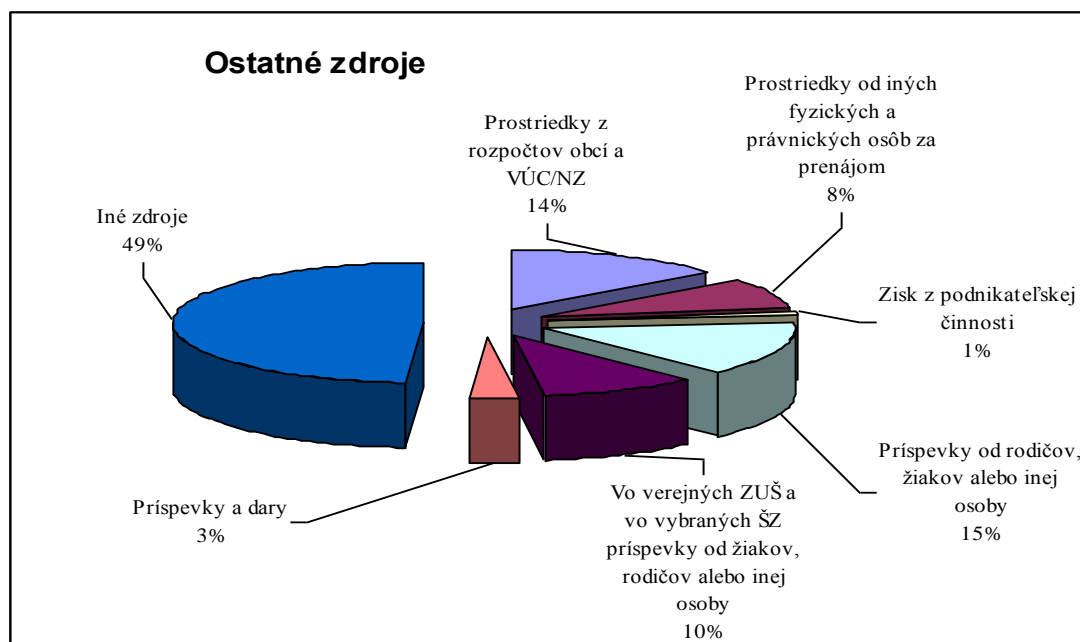
Z uvedeného dôvodu sa v správe venuje pozornosť aj týmto doplnkovým zdrojom financovania. Podrobný prehľad o týchto ďalších zdrojoch financovania a o tom ako sa čerpali v roku 2004 podáva nasledovná tabuľka:

Tabuľka č. 11 (v tis. Sk)

| UKAZOVATEĽ | OSTATNÉ ZDROJE | ČERPANIE | % | z toho | | | | NEWČERPANÉ CELKOM |
|--|------------------|------------------|--------------|----------------|------------------|-----------------|--------------------|-------------------|
| | | | | Mzdy a poistné | PREVÁDZKA | BEŽNÉ TRANSFERY | KAPITÁLOVÉ VÝDAVKY | |
| a | 1 | 2 | 3 | 4 | 5 | 6 | 7 | 8 |
| Prostriedky z rozpočtov obcí a prostriedky z rozpočtov VÚC / od neštátnych zriaďovateľov | 409 781 | 407 808 | 99,52 | 91 842 | 202 078 | 15 498 | 98 390 | 1 973 |
| Prostriedky od iných fyzických a právnických osôb za prenájom priestorov a zariadenia škôl alebo školských zariadení v čase, keď sa nevyužívajú na výchovno-vzdelávací proces | 241 229 | 223 597 | 92,69 | 22 734 | 196 026 | 1 189 | 3 648 | 17 632 |
| Zisk z podnikateľskej činnosti | 24 924 | 21 478 | 86,17 | 1 226 | 11 391 | 7 653 | 1 208 | 3 446 |
| Príspevky od rodičov, žiakov alebo inej osoby, ktorá má voči žiakovi vyživovaciu povinnosť, na čiastočnú úhradu nákladov spojených s hmotnou starostlivosťou v školách a v školských zariadeniach | 420 638 | 383 086 | 91,07 | 40 650 | 335 890 | 3 256 | 3 290 | 37 552 |
| Vo verejných ZUŠ a vo vybraných školských zariadeniach príspevky od žiakov, rodičov alebo inej osoby, ktorá má voči žiakovi vyživovaciu povinnosť, na čiastočnú úhradu nákladov na výchovu a vzdelávanie | 293 006 | 263 145 | 89,81 | 53 384 | 201 685 | 1 686 | 6 390 | 29 861 |
| Príspevky a dary | 92 145 | 81 370 | 88,31 | 10 804 | 63 597 | 1 615 | 5 354 | 10 775 |
| Iné zdroje podľa osobitného predpisu | 1 414 289 | 1 223 172 | 86,49 | 187 077 | 985 993 | 10 208 | 39 894 | 191 117 |
| SPOLU | 2 896 012 | 2 603 656 | 89,90 | 407 717 | 1 996 660 | 41 105 | 158 174 | 292 356 |

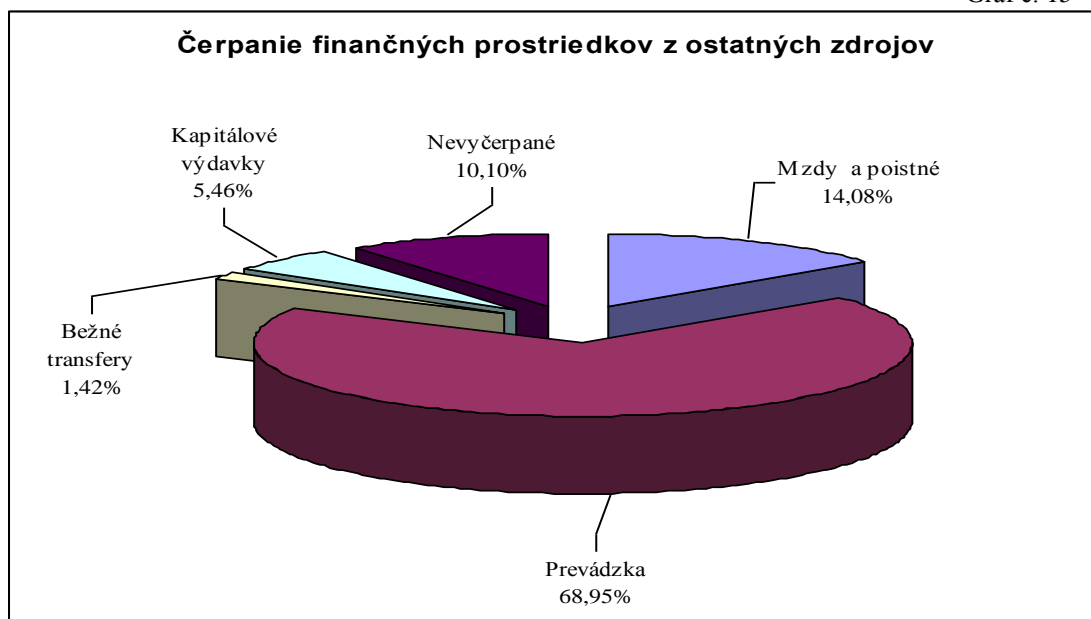
Podrobný prehľad o tom, v akej výške sa podieľali jednotlivé doplnkové zdroje na financovaní regionálneho školstva, znázorňuje nasledovný graf:

Graf č. 14



Iný pohľad poskytuje porovnanie, ako sa v roku 2004 použili doplnkové zdroje:

Graf č. 15



Záver

Informácie a údaje uvedené v správe o hospodárení za celé Slovensko sú globálne údaje, ktoré nebolo možné porovnávať s predchádzajúcim časovým obdobím z toho dôvodu, že spracovanie takéhoto rozsahu sa realizovalo na úrovni ministerstva po prvý raz.

Budúci kalendárny rok bude potrebné vo Výkaze k správe o hospodárení premietnuť legislatívne zmeny platné od 1. januára 2005.

Podrobné analýzy z údajov, ktoré sú obsahom výkazu, popřípade porovnania s predchádzajúcim obdobím budú prínosom pre ďalšie odborné rozhodnutia ministerstva, ako aj pri ďalšom vývoji nového systému financovania regionálneho školstva.

Prílohy

1. Postup pri spracovaní údajov za celé regionálne školstvo
2. Zhodnotenie spracovania „výkazu k správe o hospodárení za rok 2004“ z pohľadu spracovateľa
3. Protokol Ministerstva (Súhrnný výkaz k súhrnnej správe o hospodárení – str. 1-5
4. Čiastkový protokol za typ zriaďovateľov: Cirkvi (C) – str. 6-9
5. Čiastkový protokol za typ zriaďovateľov: KŠÚ (K) – str. 10-13
6. Čiastkový protokol za typ zriaďovateľov: Obce (O) – str. 14-17
7. Čiastkový protokol za typ zriaďovateľov: Súkromné (S) – str. 18-21
8. Čiastkový protokol za typ zriaďovateľov: VÚC (V) – str. 22-25
9. Vzor výkazu k Správe o hospodárení za rok 2004