

ŠTÁTNA ŠKOLSKÁ INŠPEKCIA
Staré grunty 52, 841 04 Bratislava 4



Výročná správa
za rok 2014

Bratislava marec 2015

Obsah

Použité skratky	4
1 Identifikácia organizácie	5
2 Poslanie a strednodobý výhľad ŠŠI	7
2.1 Poslanie Štátnej školskej inšpekcie	7
2.2 Prioritné úlohy	9
3 Kontrakt ŠŠI s ústredným orgánom a jeho plnenie	13
4 Činnosti/produkty ŠŠI a ich náklady	14
4.1 Vykonávanie školskej inšpekcie v školách a školských zariadeniach	14
4.2 Národný projekt – Externé hodnotenie kvality školy podporujúce sebahodnotiace procesy a rozvoj školy	15
4.3 Spätná väzba od riaditeľov škôl na priebeh inšpekcie a prínosy pre školu	16
4.4 Tvorba a inovácia inšpekčných nástrojov	16
4.5 Spracovanie správy o stave a úrovni výchovy a vzdelávania v SR	17
4.6 Podania vybavované Štátnou školskou inšpekciou	17
4.7 Sprístupňovanie informácií	18
4.8 Iné činnosti školských inšpektorov ŠŠI	19
4.9 Rozbor podielu hlavných činností	27
5 Rozpočet ŠŠI	30
5.1 Prehľad rozpočtových opatrení	30
5.2 Čerpanie výdavkov z hľadiska ekonomickej klasifikácie	32
5.2.1 Bežné výdavky	34
5.2.2 Kapitálové výdavky	36
6 Personálne otázky	37
6.1 Stav zamestnancov	37
6.2 Organizačná štruktúra ŠŠI	38
6.3 Účasť zamestnancov na vzdelávaní	39
7 Ciele a prehľad ich plnenia	41
7.1 Prehľad plnenia cieľov z hľadiska kvantity	42
7.2 Prehľad plnenia cieľov z hľadiska kvality	45
8 Hodnotenie a analýza vývoja ŠŠI	47
8.1 Analýza vzťahu medzi činnosťami ŠŠI a zdrojmi, ktoré využíva	47
8.2 Analýza vplyvu ostatných inštitúcií na výsledky činnosti ŠŠI	48
8.3 Očakávania do budúcnosti	50
9 Hlavné skupiny užívateľov výstupov ŠŠI	51

Použité skratky

BOZP	bezpečnosť a ochrana zdravia pri práci	ÚEČ	úsek ekonomických činností
CPPPaP	centrum pedagogicko-psychologického poradenstva a prevencie	ÚIČ	úsek inšpekčnej činnosti
CETIR	Centrum pre transfer skúseností z integrácie a reforiem	UNICEF	Detský fond Spojených národov
CVČ	centrum voľného času	VÚDPaP	Výskumný ústav detskej psychológie a patopsychológie
EČ a PFIČ MS	externá časť a písomná forma internej časti maturitnej skúšky	VšZP	Všeobecná zdravotná poisťovňa
ESF	Európsky sociálny fond	ZP	zdravotná poisťovňa
ESO	Efektívna, spoľahlivá a otvorená verejná správa	ZŠ	základná škola
EŠ	Európske školy	ZUŠ	základná umelecká škola
G	gymnázium	ZZ	zdravotné znevýhodnenie
HŠI	hlavný školský inšpektor		
II	informatívna inšpekcia		
IUVENTA	Slovenský inštitút mládeže		
ZUŠ	základná umelecká škola		
JŠ	jazyková škola		
KHŠI	kancelária hlavného školského inšpektora		
KI	komplexná inšpekcia		
MPC	Metodicko-pedagogické centrum		
MPSVaR SR	Ministerstvo práce, sociálnych vecí a rodiny Slovenskej republiky		
MRZ	mimorozpočtový zdroj		
MŠ	materská škola		
MŠVVaŠ SR	Ministerstvo školstva, vedy, výskumu a športu Slovenskej republiky		
NI	následná inšpekcia		
NÚCEM	Národný ústav certifikovaných meraní vzdelávania		
NÚCŽV	Národný ústav celoživotného vzdelávania		
OECD	Organizácia pre ekonomickú spoluprácu a rozvoj		
OMEP	Svetová organizácia pre predškolskú výchovu		
OOV	ostatné osobné vyrovnanie		
RO	rozpočtové opatrenia		
SICI	Medzinárodná asociácia školských inšpektorátov		
SP	sociálna poisťovňa		
SŠ	stredná škola		
SOŠ	stredná odborná škola		
SZP	sociálne znevýhodnené prostredie		
ŠIC	školské inšpekčné centrum		
ŠIOV	Štátny inštitút odborného vzdelávania		
ŠKD	školský klub detí		
ŠkVP	školský vzdelávací program		
ŠŠI	Štátna školská inšpekcia		
ŠVP	štátny vzdelávací program		
ŠVVV	špeciálne výchovno-vzdelávacie potreby		
TI	tematická inšpekcia		

1 Identifikácia organizácie

Názov organizácie:	Štátna školská inšpekcia
Sídlo organizácie:	Staré grunty č. 52, 841 04 Bratislava 4
Kontakt:	Tel.: ++421/2/60 10 26 12, Fax: ++421/2/65 41 18 78 e-mail: sekr_khsi@ssiba.sk http://www.ssiba.sk
Forma hospodárenia:	rozpočtová organizácia
Vedúci zamestnanci:	Mgr. Jozef Javorek , hlavný školský inšpektor a vedúci služobného úradu Mgr. Jarmila Braunová , námestníčka hlavného školského inšpektora pre úsek inšpekčnej činnosti Ing. Dušan Šuna , námestník hlavného školského inšpektora pre úsek ekonomických činností JUDr. Henrieta Antalová , riaditeľka osobného úradu

Úloha ŠŠI:

ŠŠI ako orgán štátnej správy v školstve plní funkciu kontroly štátu nad úrovňou pedagogického riadenia, nad úrovňou výchovy a vzdelávania a materiálno-technických podmienok, vrátane praktického vyučovania v školách a školských zariadeniach, v strediskách praktického vyučovania, na pracoviskách praktického vyučovania a vo vzdelávacích ustanovizniach. V tejto oblasti vybavuje sťažnosti a petície.

Hlavné činnosti ŠŠI:

- » určuje koncepciu inšpekčnej činnosti,
- » vypracúva a zdokonaľuje metodiky a metodológiu školskej inšpekcie,
- » realizuje nezávislé externé hodnotenie škôl a školských zariadení, sleduje kľúčové aspekty výchovy a vzdelávania, monitoruje a hodnotí kvalitu výchovy a vzdelávania v súlade s ustanoveniami školského zákona,
- » prizýva odborníkov z praxe na posúdenie odborných otázok pri výkone školskej inšpekcie, na poradenskú činnosť a na vypracovanie odborných posudkov ako podkladu pre výstupný inšpekčný materiál,
- » spolupracuje s osobami poverenými príslušnými cirkvami alebo náboženskými spoločnosťami pri vykonávaní školskej inšpekcie na hodinách náboženstva a náboženskej výchovy,
- » spolupracuje so zriaďovateľmi škôl a školských zariadení, školskými úradmi a samosprávnymi krajinami, Štátnym pedagogickým ústavom, Metodicko-pedagogickým centrom a ostatnými priamo riadenými organizáciami MŠVVaŠ SR,
- » zovšeobecňuje skúsenosti a poznatky z inšpekčnej činnosti na pracovných poradách, seminároch a vzdelávacích podujatiach vedúcich pedagogických zamestnancov a ostatných pedagogických zamestnancov škôl a školských zariadení,
- » vykonáva lektorskú, publikačnú a prednáškovú činnosť,
- » spolupracuje s príslušnými ústrednými orgánmi štátnej správy v oblastiach súvisiacich

- s kontrolou a hodnotením práce škôl a školských zariadení,
- » spolupracuje s odborom kontroly MŠVVaŠ SR pri prešetrovaní a vybavovaní sťažností a petícií občanov týkajúcich sa pedagogického a odborného riadenia, obsahu a výsledkov výchovy a vzdelávania a personálnych záležitostí týkajúcich sa odbornosti vyučovania,
 - » organizuje odborné vzdelávanie zamestnancov ŠŠI.

2 Poslanie a strednodobý výhľad ŠŠI

2.1 Poslanie Štátnej školskej inšpekcie

ŠŠI ako orgán štátnej správy v školstve je vo svojej činnosti nezávislá, riadi sa zákonmi a inými všeobecne záväznými právnymi predpismi. Jej organizačnými súčasťami sú **školské inšpekčné centrá** (ŠIC Bratislava, ŠIC Trnava, ŠIC Trenčín, ŠIC Žilina, ŠIC Nitra, ŠIC Banská Bystrica, ŠIC Prešov a ŠIC Košice). Činnosť školských inšpekčných centier usmerňujú, koordinujú a riadia organizačné útvary ŠŠI – kancelária hlavného školského inšpektora, úsek inšpekčnej činnosti, osobný úrad, úsek ekonomických činností.

Školskú inšpekciu vykonáva ŠŠI prostredníctvom **školských inšpektorov** poverených na výkon hlavným školským inšpektorom alebo riaditeľom ŠIC. Školskú inšpekciu predmetov **náboženstvo a náboženská výchova** vykonávajú **osoby poverené** hlavným školským inšpektorom po dohode s príslušnou vrchnosťou registrovanej cirkvi alebo náboženskej spoločnosti. Školskú inšpekciu **nad odbornou zložkou prípravy na stredných zdravotníckych školách** vykonáva ministerstvo zdravotníctva. Na posúdenie odborných otázok pri výkone školskej inšpekcie, na poradenskú činnosť a na vypracovanie odborného posudku ako podkladu pre výstupný inšpekčný materiál môže školský inšpektor prizývať **odborníkov z praxe**.

Predmetom školskej inšpekcie je kontrola štátu nad úrovňou pedagogického riadenia, nad úrovňou výchovy a vzdelávania a materiálno-technických podmienok vrátane praktického vyučovania v školách a školských zariadeniach, v strediskách praktického vyučovania, na pracoviskách praktického vyučovania a vo vzdelávacích ustanovizniach. V tejto oblasti vybavuje sťažnosti a petície. ŠŠI kontroluje zabezpečovanie priestorov, materiálno-technického zabezpečenia, ako aj zabezpečenie didaktickej techniky používanej vo výchovno-vzdelávacom procese.

Školská inšpekcia **aktívne podporuje zvyšovanie kvality výchovy a vzdelávania** vykonávaním školskej inšpekcie a **poskytovaním objektívnej spätnej väzby školám a školským zariadeniam**, ktoré túto kvalitu vytvárajú, ovplyvňujú a zabezpečujú.

ŠŠI sa vo svojej činnosti riadi predovšetkým ustanoveniami zákona č. 596/2003 Z. z. o štátnej správe v školstve a školskej samospráve a o zmene a doplnení niektorých zákonov v znení neskorších predpisov a zákona č. 245/2008 Z. z. o výchove a vzdelávaní (školský zákon) a o zmene a doplnení niektorých zákonov. Podrobnosti o organizácii školskej inšpekcie, o plnení úloh školskej inšpekcie, postup pri jej vykonávaní a spôsob jej vykonávania upravuje vyhláška MŠ SR č. 137/2005 Z. z. o školskej inšpekcii.

Zistenia školskej inšpekcie **sú prínosom** pre:

- » **školy a školské zariadenia** pri skvalitňovaní stavu a úrovne pedagogického riadenia, výchovno-vzdelávacieho procesu, výsledkov a podmienok výchovy a vzdelávania;
- » **zriaďovateľov** pri usmerňovaní, riadení a utváraní podmienok na činnosť škôl a školských zariadení v oblasti výchovy a vzdelávania;
- » **školské úrady** pri usmerňovaní a riadení škôl a školských zariadení;
- » **ministerstvo školstva a jeho priamo riadené organizácie**, ostatné ústredné orgány štátnej správy a iné organizácie pri tvorbe koncepcných zámerov a materiálov, obsahovej reforme vzdelávania, tvorbe právnych predpisov, tvorbe základných pedagogických

dokumentov;

- » **verejnô** (najmä rodičov a zamestnávateľov) pri oboznamovaní sa s aktuálnym stavom výchovy a vzdelávania prostredníctvom správy o stave a úrovni výchovy a vzdelávania v školách a školských zariadeniach v SR v príslušnom školskom roku.

Školský inšpektor:

- » **kontroluje** súlad školského vzdelávacieho programu so štátnym vzdelávacím programom, s cieľmi a princípmi výchovy a vzdelávania;
- » **kontroluje** súlad školského výchovného programu s cieľmi a princípmi výchovy a vzdelávania;
- » **kontroluje** úroveň kvality výchovy a vzdelávania pri individuálnom vzdelávaní;
- » **monitoruje** a **hodnotí** kvalitu výchovy a vzdelávania;
- » **prešetruje** sťažnosti a petície vo veciach výchovy a vzdelávania, riadenia a podmienok;
- » **podáva** návrh hlavnému školskému inšpektorovi na zrušenie individuálneho vzdelávania;
- » **vyžaduje** od vedúcich pedagogických zamestnancov kontrolovaných subjektov poskytnutie pedagogickej dokumentácie a písomných podkladov potrebných na výkon školskej inšpekcie;
- » **vyhotovuje** správu o výsledkoch školskej inšpekcie, ktorú prerokúva s vedúcim pedagogickým zamestnancom kontrolovaného subjektu a podľa potreby aj so zriaďovateľom kontrolovaného subjektu;
- » **vyjadruje sa** k správam o výchovno-vzdelávacej činnosti, jej výsledkoch a podmienkach a posudzuje pripomienky zriaďovateľa, rady školy, obecnej školskej rady a územnej školskej rady k obsahu správy;
- » **pripravuje** podklady pre hlavného školského inšpektora na vyjadrenie k žiadosti zriaďovateľa o vyradenie školy, školského zariadenia, strediska praktického vyučovania zo siete škôl a školských zariadení alebo návrh na odvolanie riaditeľa školy alebo školského zariadenia, ak pri výkone školskej inšpekcie boli zistené závažné nedostatky;
- » **uplatňuje** opatrenia podľa závažnosti zistených nedostatkov:
 - > odporúčanie,
 - > prijatie opatrení zo strany kontrolovaného subjektu,
 - > uloženie opatrení,
 - > nariadenie komisionálneho preskúšania pri zistení nedostatkov pri klasifikácii,
 - > uloženie sankcií,
- » **upozorňuje** písomne zriaďovateľov na nedostatky zistené pri inšpekčnej činnosti v kontrolovaných školách a školských zariadeniach v ich pôsobnosti;
- » **podáva** písomné stanoviská, vyjadrenia a informácie orgánom štátnej správy v školstve a orgánom školskej samosprávy vo veciach výchovy, vzdelávania, riadenia, vyradovania škôl a školských zariadení zo siete.

2.2 Prioritné úlohy

Smerovanie ŠŠI vymedzuje zákon, ktorým bola inštitúcia zriadená, od ktorého sa odvíja dlhodobé a strednodobé plánovanie a ťažisko práce školských inšpektorov.

ŠŠI pri stanovení svojich prioritných úloh vychádza najmä z/zo:

- » **Programového vyhlásenia vlády SR** na roky 2012 – 2016, ktorým sa vláda SR zaviazala garantovať väčšiu nezávislosť Štátnej školskej inšpekcie a **vytvoriť lepšie personálne, materiálno-technické a legislatívne podmienky** na jej odborne kvalitný a profesionálny výkon s rozšírením o metodickú pomoc,
- » **strategických dokumentov** medzinárodnej organizácie školských inšpektorátov SICI (The Standing International Conference of Inspectorates) a národných inšpektorátov,
- » **Výročnej správy o stave školstva** na Slovensku, strategických dokumentov a z hlavných úloh MŠVVaŠ SR,
- » **Koncepcie inovácie** a ďalšieho smerovania činnosti ŠŠI (znenie so zapracovanými pripomienkami Rady pre systémové zmeny v školstve a sekcie regionálneho školstva MŠVVaŠ SR, 2013),
- » **Racionalizácie činnosti ŠŠI** (2013 – 2014),
- » všeobecne záväzných **právnych predpisov**,
- » **uznesení vlády SR**,
- » aktuálnych **požiadaviek ministra** školstva, vedy, výskumu a športu SR a **sekcie regionálneho školstva** MŠVVaŠ SR,
- » požiadaviek ďalších zainteresovaných (NÚCEM, zriaďovatelia a pod.).

Štátna školská inšpekcia aktívne podporuje **zvyšovanie kvality výchovy a vzdelávania** poskytovaním objektívnej spätnej väzby všetkým, ktorí túto kvalitu ovplyvňujú.

ŠŠI ako jediný kontrolný orgán svojho druhu v oblasti výchovy a vzdelávania je **prostriedkom štátu**, ktorého úloha a právomoci sú vo vzťahu k školám a školským zariadeniam **decentralizáciou a transformáciou verejnej správy oslabené**, preto je pre štát a zefektívňovanie jeho činnosti v oblasti školstva, ako aj pre celú spoločnosť činnosť nezávislej ŠŠI nezastupiteľná a mimoriadne potrebná.

ŠŠI sa **prioritne zameriava** vo svojej činnosti najmä na:

- » podávanie **podnetov a odporúčaní na skvalitnenie** výchovno-vzdelávacej práce riaditeľom škôl a školských zariadení, zriaďovateľom, školským vzdelávacím inštitúciám, orgánom štátnej správy v školstve a MŠVVaŠ SR,
- » posudzovanie **súladu školského vzdelávacieho programu** so ŠVP,
- » **školskú integráciu**,
- » realizáciu **celoslovenského testovania** žiakov 9. ročníka ZŠ (kontrola odpovedových hárkov z Testovania 9),
- » kontrolu **prijímania žiakov osobitne na stredné školy**,
- » kontrolu externej časti a písomnej formy internej časti **maturitnej skúšky** v SŠ, realizáciu ústnej formy internej časti maturitnej skúšky v SŠ a záverečnej skúšky v SOŠ,

- » kontrolu **materiálno-technického a priestorového zabezpečenia** praktickej prípravy v SOŠ,
- » **hodnotenie zmien efektívnosti** stredného odborného vzdelávania v procese jeho reformy,
- » kontrolu výchovy a vzdelávania začlenených **detí so ŠVVP**,
- » kontrolu zabezpečenia **inkluzívneho vzdelávania** žiakov zo sociálne znevýhodneného prostredia,
- » kontrolu **bezpečnosti školského prostredia** a prevencie negatívnych javov v správaní žiakov,
- » kontrolu rozvíjania **finančnej gramotnosti**,
- » kontrolu zabezpečenia **environmentálnej výchovy**,
- » **vybavovanie sťažností**,
- » kontrolu **odstránenia nedostatkov** zistených pri inšpekciách.

Zameranie na uvedené úlohy vyplýva z **požiadaviek praxe, zo zníženia kvality školstva na Slovensku**, osobitne zo zaznamenaného a odbornou i laickou verejnosťou kritizovaného **znižovania objektivity** externého testovania, maturitných a záverečných skúšok, pretrvávania **nízkej kvality odborného školstva** na Slovensku, realizovania praktickej prípravy v nevyhovujúcich podmienkach a v rozpore so stanoveným normatívom materiálno-technického a priestorového zabezpečenia. V sieti škôl a školských zariadení zostávajú **školy** a školské zariadenia, ktoré **nesplňajú** základné zákonné požiadavky a zneužívajú finančné prostriedky na nekvalitnú výchovu a vzdelávanie. **Slovensko čelí kritike**, vrátane kritiky zo strany medzinárodných ľudsko-právnych organizácií, v oblasti výchovy a vzdelávania začlenených **detí so ŠVVP** a **inkluzívneho vzdelávania žiakov zo sociálne znevýhodneného prostredia**. Zaznamenávame nárast šikanovania a iných **negatívnych javov**, medzinárodnej kritike bolo Slovensko podrobené aj v oblasti rozvíjania finančnej gramotnosti.

ŠŠI sa usiluje aj o zvyšovanie informovanosti vedúcich pedagogických zamestnancov, pedagogických zamestnancov, ďalších kompetentných v školstve i širokej verejnosti o stanovených kritériách hodnotenia škôl školskou inšpekciou, ako aj o **informovanie o zisteniach zo škôl a školských zariadení**, v ktorých bola vykonaná školská inšpekcia, aby rodičia dostali informácie o kvalite ich školy a školského zariadenia i odboru v čo najkratšom čase, a aby sa **štátne finančné prostriedky** využívali len **na kvalitnú výchovu a vzdelávanie**.

ŠŠI ako člen **medzinárodnej organizácie školských inšpektorátov SICI** má priamy a bezprostredný prístup k rozhodujúcim materiálom a činnosti tejto organizácie aj jej členov v oblastiach aktuálnych a dôležitých aj pre jej vlastný rozvoj v súlade s medzinárodnými štandardmi, osobitne v súlade s **Bratislavským memorandom** (schváleným profesionálnou platformou školských inšpektorátov v októbri 2013) – **prelomovým dokumentom v činnosti SICI**, ktorý definuje spoločné postoje inšpektorátov členských krajín SICI na tému inovácie v oblasti hodnotenia kvality vzdelávania a dopad inšpekcie na zlepšovanie škôl a školských systémov.

Personálna oblasť

ŠŠI reaguje na zmeny v školstve, výchove a vzdelávaní v Slovenskej republike v súlade s trendmi v zahraničí inováciou svojich metodických postupov na kontrolu a hodnotenie stavu a úrovne výchovno-vzdelávacieho procesu v školách a školských zariadeniach, a to dlhodobo pri nezmenenom počte školských inšpektorov a ich finančnom ohodnotení. V súlade s Programovým vyhlásením vlády SR na roky 2012 – 2016 deklarovaným vytvorením lepších personálnych, materiálno-technických a legislatívnych podmienok na odborne kvalitný a profesionálny výkon ŠŠI si aj zavádzanie inovačných zmien vyžaduje **zlepšenie personálneho zabezpečenia**, osobitne školskými inšpektormi.

ŠŠI sa prioritne zameriava na **efektívne obsadenie štátnozamestnaneckých a pracovných miest** s dôrazom na **ich kvalitu**, najmä z dôvodu nevyhnutnej potreby kvalifikačných predpokladov zamestnanca pre daný typ a druh školy a školského zariadenia, na tento účel by privítala mzdové prostriedky aspoň vo výške roku 2010.

ŠŠI naďalej vytvára **organizačnú štruktúru racionálne**, aby odborné ekonomické a personálne činnosti, vrátane účtovných a mzdových činností, ako aj obstarávaní boli zabezpečené centrálné pre všetky pracoviská na území SR (celkom 22 pracovísk) s minimalizáciou administratívno-technických pracovníkov.

ŠŠI **dobudováva externý zbor spolupracovníkov** – odborníkov z praxe v nevyhnutnom počte so zameraním na flexibilnejšie reagovanie na potreby praxe a plnenie určených špecifických úloh s cieľom ďalšieho **znižovania súvisiacich finančných nákladov**. Z radov interných školských inšpektorov, príp. aj externých spolupracovníkov – odborníkov z praxe **dobudováva stabilné inšpekčné skupiny** pre jednotlivé druhy a typy škôl a školských zariadení s ohľadom na dostupnosť a **znižovanie finančných dopadov**.

ŠŠI sa dlhodobo zameriava na neustále **vzdelávanie všetkých zamestnancov**, na rozvoj ich kompetencií prioritne v spolupráci s orgánmi verejnej správy a verejnej moci, najmä s MŠVVaŠ SR ako predkladateľom právnych predpisov, v spolupráci s Metodicko-pedagogickým centrom, ale tiež súdmi, prokuratúrou, ľudsko-právnymi inštitúciami a organizáciami a pod., a to prioritne a **bezplatne**.

ŠŠI prijíma **personálne opatrenia** aj formou kumulácie funkcií.

Oblasť materiálno-technického vybavenia

ŠŠI **umiestňuje pracoviská** po celej republike naďalej najmä na základe zmlúv o výpožičke, t. j. **bezplatne**; bude prijímať ďalšie **opatrenia na zníženie nákladov** na prenájom kancelárskych priestorov s možnosťou zmeny za bezplatnú výpožičku, osobitne v súvislosti so zmenami týkajúcimi sa reformy ESO, ako aj rušením odlúčených pracovísk.

ŠŠI prijíma aj **opatrenia** v oblasti efektívneho využívania **materiálno-technického vybavenia**, obstarávaní tovarov a služieb, odstraňovania akéhkoľvek plytvania zdrojmi, znižovaním zásob, automatizovaním svojich činností s cieľom znižovania nákladov.

Oblasť plánovania použitia finančných prostriedkov

- » **plánovanie** a **využívanie** pridelených finančných prostriedkov na zabezpečovanie zvyšovania kvality výkonu školskej inšpekcie, zefektívnenie jej činnosti a zabezpečenie nových úloh,
- » **zefektívňovanie** elektronickej komunikácie medzi jednotlivými pracoviskami ŠŠI ďalším skvalitňovaním elektronickeho sieťového prepojenia,

- » pravidelné **aktualizovanie** webovej stránky ŠŠI,
- » **znižovanie** cestovných nákladov a efektívne využívanie fondu pracovného času premysleným využívaním služobných osobných automobilov zohľadňujúc regionálne potreby,
- » využívanie finančných prostriedkov prednostne na doplnenie a skvalitnenie stavu výpočtovej a kancelárskej techniky, obnovovanie stavu služobných motorových vozidiel, skvalitnenie činnosti elektronickej siete na hlavných aj vysunutých pracoviskách a doplnenie a skvalitnenie vybavenia pracovísk vhodným kancelárskym nábytkom a zariadením.

3 Kontrakt ŠŠI s ústredným orgánom a jeho plnenie

Štátna školská inšpekcia nemá povinnosť uzatvárať kontrakt s MŠVVaŠ SR, lebo má výnimku z Uznesenia vlády SR č. 1370/2002.

4 Činnosti/produkty ŠŠI a ich náklady

Kľúčovými činnosťami ŠŠI bola **inšpekčná činnosť** v školách a školských zariadeniach, **sledovanie udržateľnosti** zrealizovaného **národného projektu**, **spracovanie správy** o stave a úrovni výchovy a vzdelávania v školách a školských zariadeniach, **vybavovanie sťažností**, **sprístupňovanie informácií**. ŠŠI získavala spätnú väzbu od riaditeľov škôl a školských zariadení na svoju prácu **prostredníctvom dotazníka**, ktorý bol zaslaný **200** školám, kde bola vykonaná v rokoch 2010 – 2012 komplexná inšpekcia. Okrem toho sa vykonávali **operatívne a iné činnosti**, ktoré súviseli s inšpekčnou činnosťou, podporovala sa účasť školských inšpektorov na vzdelávaní, na podujatiach, kde sa prezentovali zistenia ŠŠI.

Údaje z komplexných inšpekcií o výsledkoch riadenia, podmienok škôl, ako aj o výsledkoch výchovno-vzdelávacieho procesu ŠŠI poskytuje Inštitútu pre ekonomické a sociálne reformy, ktorý ich prostredníctvom MŠVVaŠ SR zverejňuje na portáli *Mapa regionálneho školstva* <http://mapaskol.iedu.sk>, vďaka ktorému sa široká verejnosť dostane k dôležitým informáciám o základných a stredných školách

4.1 Vykonávanie školskej inšpekcie v školách a školských zariadeniach

Školskú inšpekciu vykonáva ŠŠI v súlade s právnymi predpismi na základe plánu inšpekčnej činnosti na príslušný školský rok. V roku 2014 sa plnili inšpekčné úlohy vyplývajúce z plánu inšpekčnej činnosti na školské roky 2013/2014 a 2014/2015. Plán inšpekčnej činnosti schválil hlavný školský inšpektor a predložil ho ministrovi školstva.

Pri zostavovaní plánu inšpekčnej činnosti v roku 2014 sa vychádzalo:

- » z inšpekčných zistení a analýz realizácie inšpekčnej činnosti a prešetrovania sťažností,
- » z návrhu úloh MŠVVaŠ SR, úseku inšpekčnej činnosti a školských inšpekčných centier,
- » zo strategických a koncepcných dokumentov, ktoré majú byť zohľadnené vo vzdelávaní a v dokumentácii škôl.

Hlavné ciele a úlohy inšpekčnej činnosti sa v roku 2014 zamerali na:

- » **vykonávanie komplexných inšpekcií** v MŠ, ZŠ, SŠ a v špeciálnych MŠ, v praktických školách, výsledkom ktorých je súbor ukazovateľov jednotlivých oblastí hodnotenia školy, umožňujúcich vyjadrovať hodnotiace závery o jej úrovni;
- » **vykonávanie tematických inšpekcií** so zameraním na stav materiálno-technického a priestorového zabezpečenia výučby študijného a učebného odboru v SOŠ, na súlad ŠkVP so ŠVP v ZŠ a SŠ, na maturitné skúšky (praktická a teoretická časť odbornej zložky v SOŠ), na kontrolu zabezpečenia a priebehu prijímacích skúšok na SŠ, na kontrolu odpovedových hárkov z externej časti maturitnej skúšky na SŠ, na stav a úroveň organizačného a personálneho zabezpečenia výchovno-vzdelávacieho procesu v ZUŠ, na plnenie podmienok získania oprávnenia vykonávať štátne jazykové skúšky v JŠ, na podmienky a výchovno-vzdelávaciu činnosť v ŠKD a v CVC, na dodržiavanie detských a ľudských práv v špeciálnych výchovných zariadeniach;
- » **kontrolu a monitorovanie** výchovy a vzdelávania začlenených detí so ŠVVP v MŠ, realizácie výtvarnej výchovy v MŠ, na rozvíjanie finančnej gramotnosti, na bezpečnosť školského prostredia a prevencie negatívnych javov v správaní žiakov v ZŠ a SŠ, na vytváranie predpokladov na zabezpečenie inkluzívneho vzdelávania žiakov zo SZP

v ZŠ, vzdelávania v školách mimo územia SR v ZŠ, inovácie vzdelávacieho procesu v prospech najnovších metód, procesov a technológií;

- » **vykonávanie následných inšpekcií** zameraných na kontrolu a odstránenie nedostatkov zistených pri predchádzajúcich inšpekciách;
- » **vykonávanie informatívnych inšpekcií** s cieľom získať informácie;
- » **tvorbu a využívanie** kontrolných nástrojov zabezpečujúcich objektivitu získavaných inšpekčných výsledkov ako podkladu na spracovanie správy o stave a úrovni výchovy a vzdelávania.

V roku 2014 na posúdenie odborných otázok pri výkone školskej inšpekcie bolo prizvaných **79** odborníkov z praxe do **70** škôl (**43** SOŠ, **15** G, **11** ZŠ a **1** ZUŠ). Odborníci z praxe vykonali **1 016** hospitácií (**660** v SOŠ, **207** na G, **143** v ZŠ a **6** v ZUŠ). V ZŠ boli hospitácie vykonané na hodinách anglického jazyka (122) a matematiky (21), na G na hodinách cudzích jazykov (121), slovenského jazyka a literatúry (51), na hodinách telesnej výchovy (26) a matematiky (9), v SOŠ boli vykonané hospitácie na odborných predmetoch v odbore kuchár, čašník, servírka (298), v odbore elektrotechnika (169), strojárstvo (86), agropodnikanie (40), stavebnej výroby (26), obchod a podnikanie (26) a na cudzích jazykoch (15), v ZUŠ boli vykonané hospitácie vo výtvarnom odbore (6). Na základe poverenia cirkvi boli poverené **2** osoby na vykonanie inšpekčnej činnosti v **2** školách na **18** hodín náboženstva.

4.2 Národný projekt – Externé hodnotenie kvality školy podporujúce sebahodnotiace procesy a rozvoj školy

Po ukončení národného projektu ŠŠI **Externé hodnotenie kvality školy podporujúce sebahodnotiace procesy a rozvoj školy**, ktorý sa realizoval od roku 2009 do septembra 2013, školská inšpekcia sleduje a podporuje v rámci svojej činnosti aj udržateľnosť zrealizovaného národného projektu. Spočíva predovšetkým v **realizácii implementácie** projektu – modelu sebahodnotenia do práce škôl.

Formou dotazníka v mesiaci apríl ŠŠI získavala spätnú väzbu od riaditeľov škôl a školských zariadení nielen na priebeh inšpekcie, jej prínosy pre školu, ale aj k sebahodnoteniu škôl a výstupu projektu – publikácii **Model sebahodnotenia práce školy**. Riaditelia potvrdili, že riadenie procesu sebahodnotenia vykonávajú, a to hlavne na základe pedagogickej analýzy, prejavujú záujem o proces sebahodnotenia ako východiska pre ďalší rozvoj školy.

Model sa využil i v záverečných prácach bakalárskeho štúdia na témy *Implementácia manažérstva kvality v škole, Inovačné trendy v kontrole a hodnotení žiakov a ich výkonov, Kvalita školy a procesov na úrovni triedy*.

Výstupy národného projektu sa využívajú v programoch kontinuálneho vzdelávania pedagogických a odborných zamestnancov a v nadväznosti na vypracovaný model sebahodnotenia práce škôl a školských zariadení bola časť vzdelávacích programov aj akreditovaná.

V rámci spolupráce s Úradom pre školstvo v Čiernej Hore počas metodologickej podpory pri realizácii prieskumu efektívnosti externej evalvácie kvality vzdelávacieho systému, keď bola ŠŠI prizvaná na *expertnú pomoc* v oblasti externého hodnotenia kvality škôl, poskytla školská inšpekcia partnerom v Podgorici výstup realizovaného projektu – publikáciu **Model sebahodnotenia práce školy** (spolupráca partnerských inšpektorátov Slovenska a Čiernej Hory sa začala návštevou p. Vesny Bulatović v ŠŠI v marci 2013, keď na základe požiadania ju prijal hlavný školský inšpektor). Delegácia partnerskej organizácie získala v mesiaci apríl praktické skúsenosti návštevou základnej školy v Petržalke, ktorá bola zapojená do národného

projektu ŠŠI a inšpirovaná výstupmi z projektu aktívne pokračuje v sebahodnotení svojej práce.

4.3 Spätná väzba od riaditeľov škôl na priebeh inšpekcie a prínosy pre školu

Štátna školská inšpekcia získavala v mesiaci apríl **spätnú väzbu** od riaditeľov škôl a školských zariadení na svoju prácu. Cieľom bolo zistiť **názory** na priebeh školskej inšpekcie, ako aj na jej prínosy pre školu po vykonaní komplexnej inšpekcie v školských rokoch 2010/2011 a 2011/2012.

Názory sa zisťovali na **reprezentatívnom výbere** škôl prostredníctvom dotazníka. Oslovených bolo 200 škôl a školských zariadení, čo predstavuje 24,15 % z celkového počtu uskutočnených komplexných inšpekcií v danom období.

Oslovené boli MŠ, ZŠ, SOŠ a špeciálne školy – školy pre žiakov so ŠVVP, v ktorých bola v školských rokoch 2010/2011 a 2011/2012 vykonaná komplexná inšpekcia, a gymnázia, v ktorých bola komplexná inšpekcia vykonaná v školskom roku 2010/2011.

O vyplnenie dotazníka bol zo strany riaditeľov záujem, o čom svedčí **74 %-ná** návratnosť, a čo je v porovnaní so školským rokom 2007/2008, keď sa spätná väzba v danej oblasti získavala prostredníctvom internetu po prvýkrát, viac o 13 %.

Externé hodnotenie ŠŠI formou elektronicky spracovaného dotazníka sa opätovne ukázalo ako dobrý nástroj na posudzovanie inšpekčnej činnosti. Takmer tri štvrtiny riaditeľov, ktorí zaslali vyplnený dotazník, potvrdili, že *inšpekčná činnosť ŠŠI* prináša mnohé pozitíva, ktoré vyplývajú z akceptácie a plnení opatrení, resp. odporúčaní uložených školskou inšpekciou. Preukázali, že činnosť ŠŠI s celoslovenskou pôsobnosťou im pomáha nielen pri zlepšovaní riadiacej činnosti, ale podnecuje aj záujem o **proces sebahodnotenia** ako východiska pre ďalší rozvoj školy, a tým aj pri zvyšovaní jej celkovej úrovne. Informácie, ktoré správa obsahuje, môžu podnietiť aj záujem zriaďovateľov a rád škôl o výsledky komplexnej inšpekcie v škole.

4.4 Tvorba a inovácia inšpekčných nástrojov

Súčasťou plánu inšpekčnej činnosti ŠŠI na školský rok 2013/2014 a 2014/2015 bola príprava a overenie nástrojov na kontrolu stavu materiálno-technického a priestorového zabezpečenia výučby v študijných a učebných odboroch v SOŠ a jeho následného implementovania do metodiky komplexnej inšpekcie v SOŠ.

Školskí inšpektori v čase od februára do apríla 2014 v spolupráci s odborníkmi z praxe overovali pri výkone tematickej inšpekcie pripravené nástroje na kontrolu dodržania normatífov pre skupinu odborov vzdelávania 64 Ekonomika a organizácia, obchod a služby II (študijný odbor 6444 K čašník, servírka; študijný odbor 6445 K kuchár; učebný odbor 6444 H čašník, servírka; učebný odbor 6445 H kuchár).

Po skončení inšpekcie boli na základe skúseností korigované inšpekčné nástroje, tieto sa zapracovali do metodiky komplexnej inšpekcie. Takto pripravená metodika komplexnej inšpekcie sa pilotne overila v SOŠ elektrotechnickej v Trnave a následne sa pre rok 2015 pripravili ďalšie kroky na vzdelávanie školských inšpektorov v nadväznosti na použitie metodiky komplexnej inšpekcie v praxi.

4.5 Spracovanie správy o stave a úrovni výchovy a vzdelávania v SR

Jednou z úloh ŠŠI bolo vypracovanie **Správy o stave a úrovni výchovy a vzdelávania v školách a školských zariadeniach v Slovenskej republike v školskom roku 2013/2014**. V zmysle § 12 ods. 3 písm. b) zákona č. 596/2003 Z. z. o štátnej správe v školstve a školskej samospráve a o zmene a doplnení niektorých zákonov v znení neskorších predpisov hlavný školský inšpektor predložil správu v stanovenom termíne ministrovi školstva, vedy, výskumu a športu, a to k 30. novembru 2014.

V poradí 6. správa od spustenia školskej reformy je informačným zdrojom o aktuálnom stave a úrovni pedagogického riadenia, procesu a podmienok výchovy a vzdelávania v školách a školských zariadeniach. Vychádza z výsledkov kontroly a hodnotenia kvality škôl a školských zariadení, z 29 inšpekčných úloh, ktoré okrem hlavných úloh ŠŠI zahŕňali aj požiadavky MŠVVaŠ SR – sekcie regionálneho školstva, NÚCEM, zriaďovateľov.

Správa obsahuje:

- » podstatné zistenia podľa druhov škôl a školských zariadení, pozitívne zistenia a oblasti vyžadujúce zlepšenie, podnety a odporúčania na skvalitnenie výchovno-vzdelávacej práce riaditeľom škôl a školských zariadení, zriaďovateľom, školským vzdelávacím inštitúciám, orgánom štátnej správy v školstve a MŠVVaŠ SR;
- » súhrnné zistenia a poznatky z problematiky vybavovania podaní/sťažností;
- » prílohy, ktoré obsahujú štatistický prehľad o vykonaných inšpekciách, prehľad o počte hospitácií, akceptáciu/splnenie uplatnených opatrení, oblasti a kritériá hodnotenia škôl pri komplexných inšpekciách a kontrole školských vzdelávacích programov, grafické zobrazenie oblastí a kritérií hodnotenia škôl za štyri, resp. tri roky vrátane stupnice dosiahnutej úrovne.

Na základe inšpekčných zistení v jednotlivých druhoch škôl, ktoré sú obdobné ako v predošlých školských rokoch, ŠŠI predkladá prostredníctvom tejto správy podnety a odporúčania na zlepšenie existujúceho stavu, resp. na predchádzanie nedostatkov subjektom, ktoré sa zaoberajú výchovou a vzdelávaním.

4.6 Podania vybavované Štátnou školskou inšpekciou

V roku 2014 bolo do centrálnej evidencie sťažností a petícií ŠŠI doručených cca **580** podaní občanov, čo je o 100 viac ako v predchádzajúcom roku. Dve podania boli petíciami a v súlade so zákonom boli odstúpené vecne príslušnému orgánu. Ako sťažnosť bolo klasifikovaných **340** podaní. Prešetrených bolo spolu **137** sťažností. Z prešetrovaných sťažností bolo **46** opodstatnených, **87** neopodstatnených a **4** nevyhodnotených. Dlhodobo sa opodstatnenosť sťažností pohybuje okolo **50 %**, v roku 2014 však klesla na **34 %**. Zväčšujúci sa rozdiel medzi počtom doručených podaní a počtom podaní klasifikovaných ako sťažnosť je spôsobený tým, že značná časť podaní nespĺňa podmienku ustanovenia § 3 zákona č. 9/2010 Z. z. o sťažnostiach v znení zákona č. 289/2012 Z. z. (sťažovateľ sa nedomáha ochrany vlastných práv, námietky nesmerujú voči orgánu verejnej správy, chýba konkrétnosť nedostatkov), na základe čoho ich nie je možné posudzovať ako sťažnosť. Znižujúce sa percento prešetrovaných sťažností z celkového počtu doručených sťažností je naďalej spôsobené tým, že v súlade so zákonom č. 9/2010 Z. z. o sťažnostiach sa odkladajú anonymné sťažnosti, sťažnosti doručené elektronickou poštou bez zaručeného elektronického podpisu a nepotvrdené

do piatich pracovných dní podpisom, prípadne sťažnosti podané inou osobou, ak nebolo priložené úradne overené splnomocnenie. Na základe odložených sťažností, ktoré poukazovali na závažné porušenie právnych predpisov, boli aj v uplynulom roku vykonané školské inšpekcie.

Dôvody podávania sťažností oproti predchádzajúcim rokom sa podstatne nezmenili. **Sťažovatelia poukazujú** najmä na neobjektívnosť klasifikácie prospechu a správania, ukladanie výchovných opatrení, nevytvorenie podmienok pre žiakov so špeciálnymi výchovno-vzdelávacími potrebami, na neriešenie správania žiakov s poruchami správania, na nevhodné správanie sa pedagogických zamestnancov, vrátane používania fyzických trestov, na nevhodnú komunikáciu pedagógov s rodičmi a na neriešenie agresivity žiakov na pôde školy. Dlhodobým predmetom sťažností je vyberanie neodôvodnených poplatkov pedagogickými zamestnancami od žiakov a rodičov.

Na odstránenie nedostatkov zistených pri prešetrovaní sťažností bolo prijatých **125** opatrení. Podrobnejšie je problematika sťažností rozpracovaná v *správe o stave a úrovni výchovy a vzdelávania v školách a školských zariadeniach za školský rok 2013/2014* a v *správe o stave vybavovania sťažností za rok 2014* zaslanej odboru kontroly MŠVVaŠ SR.

4.7 Sprístupňovanie informácií

Informovanie verejnosti o svojej činnosti je pre ŠŠI jednou z dôležitých priorít. ŠŠI ako povinná osoba podľa zákona č. 211/2000 Z. z. **o slobodnom prístupe k informáciám** a o zmene a doplnení niektorých zákonov (zákon o slobode informácií) v znení neskorších predpisov povinne zverejňované, ako aj ďalšie informácie zverejňuje na svojom webovom sídle, povinne zverejňované zmluvy v Centrálnom registri zmlúv a na žiadosť v roku 2014 vybavila **22** žiadostí o informácie. Z uvedeného počtu vybavilo ústredie ŠŠI **12** žiadostí, ŠIC Prešov **3** žiadosti, ŠIC Trnava a ŠIC Nitra vybavili po **2** žiadosti a po **1** žiadosti vybavili ŠIC Bratislava, ŠIC Žilina, ako aj ŠIC Košice. ŠIC Trenčín a ŠIC Banská Bystrica nebola doručená žiadna žiadosť o sprístupnenie informácie.

Aj v roku 2014 sa žiadatelia obracali na ŠŠI najmä so žiadosťami **o sprístupnenie výsledkov školskej inšpekcie** v konkrétnej škole a školskom zariadení. Požadované informácie ŠŠI sprístupnila v celom rozsahu v **20** prípadoch. Ústredie ŠŠI **1** žiadosť odložilo po nedoplnení neúplnej žiadosti na výzvu vo veci výkladu právnej úpravy možného skončenia pracovného pomeru učiteľa v súvislosti s adaptačným vzdelávaním a v **1** prípade, a to len v časti, bolo vydané rozhodnutie o nesprístupnení informácie, a to výkladu právnych predpisov v oblasti pracovnoprávneho vzťahu učiteľa a riaditeľa školy do budúcnosti na žiadosť advokátskej kancelárie, v časti boli informácie sprístupnené aj v tomto prípade. Informačná povinnosť ŠŠI sa nevzťahuje na názory, budúce rozhodnutia a vytváranie nových informácií. Za informáciu na účely tejto smernice sa nepovažujú ani stanoviská a výklady k právnym predpisom ku konkrétnym problémom fyzických osôb a právnických osôb. V súlade s príslušným ustanovením zákona o slobode informácií ŠŠI nesprístupní informáciu, ak sa týka výkonu školskej inšpekcie, okrem informácie o jej výsledku. Proti rozhodnutiu o odmietnutí žiadosti na sprístupnenie informácie je žiadateľ oprávnený podať odvolanie v lehote 15 dní odo dňa doručenia rozhodnutia alebo márneho uplynutia lehoty na vydanie rozhodnutia o žiadosti. Odvolanie proti rozhodnutiu ŠŠI v roku 2014 nebolo podané.

ŠŠI sprístupňuje informácie bezplatne a v roku 2014 ŠŠI neuplatnila ani úhradu materiálnych nákladov spojených so sprístupnením informácií. ŠŠI naďalej aj bez splnenia podmienok podľa zákona o slobode informácií a nad rámec svojich povinností poskytovala množstvo

informácií na základe písomných, vrátane elektronických žiadostí, ako aj telefonických žiadostí najmä rodičov detí a žiakov vo veci právnej úpravy v oblasti školstva, pričom osobitne poskytla usmernenia ako postupovať pri riešení problémov v školách a školských zariadeniach.

Tabuľka 1 Prehľad vybavených žiadostí o prístupenie informácie

Rok	Informácie				
	poskytnuté	postúpené	zamietnuté	odložené	spolu
2014	20 + 1 v časti	0	1 v časti	1	22
2013	27	2	2	2	33
2012	20	0	2	1	23
2011	12	7	4	1	24
2010	20	2	1	0	23
2009	9	1	1	1	12

4.8 Iné činnosti školských inšpektorov ŠŠI

Hlavný školský inšpektor

- »» **Predložil** vláde SR ako prvý hlavný školský inšpektor počas existencie ŠŠI praktické poznatky o aktuálnom stave a úrovni pedagogického riadenia, procesu a podmienok výchovy a vzdelávania a bol prítomný na jej rokovaní o *Správe o stave a úrovni výchovy a vzdelávania v školách a školských zariadeniach v Slovenskej republike v školskom roku 2013/2014*.
- »» **Zúčastnil sa** na rokovaní Výboru Národnej rady SR pre vzdelávanie, vedu, mládež a šport o uvedenej správe. Odpovedal poslancom Národnej rady na otázky týkajúce sa aktuálneho stavu a úrovne výchovy a vzdelávania v školách a školských zariadeniach a informoval ich o praktických poznatkoch z výsledkov kontroly, ako aj z vybavovania sťažností.
- »» **Prijal** na pôde ŠŠI ministra školstva, vedy, výskumu a športu a spolu s vedením ŠŠI rokovali aj o Koncepcii inovácie a racionalizácie činnosti na roky 2014 – 2016 v súlade s Programovým vyhlásením vlády SR na roky 2012 – 2016.
- »» **Podpísal** s Metodicko-pedagogickým centrom *Memorandum o spolupráci*, ktorým obe inštitúcie deklarovali kooperáciu v oblasti napomáhania a skvalitňovania úrovne predprimárneho, základného a stredného vzdelávania. **Zúčastnil sa** na pracovnom stretnutí k ďalšej spolupráci ŠŠI a MPC v oblasti sprostredkovania inšpekčných zistení učiteľom kontinuálneho vzdelávania.
- »» **Stretol sa** spolu s námestníčkou hlavného školského inšpektora pre úsek inšpekčnej činnosti a riaditeľkami ŠIC Trenčín a Žilina s vedením Českej školskej inšpekcie. S ústredným školským inšpektorom **podpísal** projekt, ktorý sa bude realizovať s finančnou podporou SICI (The Standing International Conference of Inspectorates), *Prihraničná spolupráca Českej školskej inšpekcie a Štátnej školskej inšpekcie Slovenskej republiky: Porovnanie nástrojov inšpekčnej činnosti*.
- »» **Privítal** v rámci spolupráce s Úradom pre školstvo Čiernej Hory na pôde ŠŠI druhú skupinu školských evalvátorov z Podgorice, ktorá sa stretla s vedením ŠŠI a školskými inšpektormi zo ŠIC Bratislava. Evalvátori sa oboznámili s realizáciou inšpekcie priamo

v praxi v jednej zo základných škôl.

- » **Stretol sa** spolu s ďalšími predstaviteľmi ŠŠI na základe pozvania mimovládnej organizácie eduRoma s verejnou ochrankyňou práv a odborníkmi z akademickej obce s cieľom hľadať možnosti na zabezpečenie reálneho dodržiavania ochrany práv detí pri výchove a vzdelávaní, vrátane rozhodnutí súdov.
- » **Vystúpil** s námestníčkou HŠI pre úsek inšpekčnej činnosti a so školskými inšpektormi na odbornom seminári *Odporúčania k odstráneniu segregácie rómskych žiakov v školách na Slovensku*, ktorý usporiadala mimovládna organizácia eduRoma pod záštitou MŠVVaŠ SR v spolupráci s Veľvyslanectvom Spojených štátov amerických, cieľom ktorého bola príprava návrhov opatrení v kooperácii s MŠVVaŠ SR a ŠŠI pre oblasti monitorovania segregácie rómskych žiakov a ich neférového preraďovania do špeciálnych škôl. V rámci práce v skupinách sa formovali odporúčania pre monitorovanie segregácie aj zo strany školskej inšpekcie a prerokúvala sa diagnostika rómskych žiakov a prijímanie do špeciálnych škôl.
- » **Zúčastnil sa** konferencií a odborných seminárov na národnej i medzinárodnej úrovni, ako i na podujatiach usporadúvaných pre pedagogickú verejnosť, kde **informoval** o zisteniach školskej inšpekcie a úlohách v nasledujúcom období.
- » **Prezentoval** na celoštátnej i oblastnej úrovni zisnatenia ŠŠI a vyjadril sa k aktuálnym problémom výchovy a vzdelávania.
- » **Vydal 94** stanovísk k žiadostiam o vyradenie škôl a školských zariadení, **49** na spojenie škôl a **1** stanovisko k rozdeleniu školy.

Vedenie ŠŠI

- » **Reagovalo** na rôzne oblasti výchovy a vzdelávania. Spolu so školskými inšpektormi a odbornými zamestnancami sa zástupcovia ŠŠI naďalej zúčastňovali aktivít zameraných na **ochranu ľudských práv a základných slobôd**, najmä v spolupráci s **verejnou ochrankyňou práv**, so zástupcami najväčšej ľudsko-právnej mimovládnej organizácie **Amnesty International**, občianskeho združenia **eduRoma**, so zástupcami **Poradne pre občianske a ľudské práva**, **Ústavu sociálnej antropológie UK** v Bratislave, **UNICEF Slovensko**, s **Centrom vzdelávania MPSVaR SR**, **lektormi** z Pedagogickej fakulty Univerzity Komenského v Bratislave a s odborníkmi z akademickej obce, kde boli ocenené objektívne zistenia školskej inšpekcie k danej problematike, otvorenosť ŠŠI v tejto oblasti a jej pripravenosť posilniť kapacity pri odhaľovaní prípadov etnickej segregácie.

Námestníčka HŠI

- » **Pracovala** v skupine pre legislatívne zmeny pri MŠVVaŠ SR.
- » **Vystúpila** na odbornej konferencii nakladateľstva RAABE Manažment školy a personálny rozvoj pedagogických zamestnancov s prednáškou *Školský inšpektor: nepriateľ či poradca?* Spolu so zúčastnenými sa zamyslela nad kontrolou, ktorú vykonávajú nielen školskí inšpektori a porovnala prácu školského inšpektora kedysi a dnes i v krajinách Európskej únie.
- » **Zúčastnila sa** ďalších konferencií na národnej a medzinárodnej úrovni a odborných seminárov (konferencia *Vplyv internej a externej evalvácie na zlepšenie kvality v školách* v Litve, konferencia *Aspergerov syndróm – výzva pre výchovu, vzdelávanie, vedu*

a psychoterapiu, seminár *Národné kvalifikačné rámce v zahraničí*, konferencie *Školské knižnice ako informačné a kultúrne centrá škôl*, *Učiteľ nie je Google*).

- » **Publikovala** príspevok *Stav úrovne výchovy a vzdelávania v školách a školských zariadeniach* v odbornom časopise MANAŽMENT školy v praxi a ďalšie príspevky v nakladateľstvách RAABE, Verlag Dashofer a Wolters Kluwer.
- » **Zúčastnila sa** ako nominovaný člen pracovnej skupiny národných expertov monitorujúcich proces implementácie Európskeho kvalifikačného rámca v slovenských podmienkach.
- » **Informovala** o aktualitách a aktivitách ŠŠI vrátane uplatňovania *Memoranda o spolupráci medzi ŠŠI a MPC* v rámci vzdelávania školských inšpektorov.
- » **Zúčastnila sa** spolu s vedúcou metodických činností pracovných stretnutí krajských **pasportizačných komisií**, ktoré pripravil ŠIOV, ako aj na seminári *Celoživotné učenie – Kroměříž 2014* s podtitulom *Kvalifikácia – Vzdelávanie – Zamestnanosť – Konkurencieschopnosť*, kde boli prezentované skúsenosti z aktivít na projekte **Rozvoj stredného odborného vzdelávania**, na realizácii ktorého spolupracovala i ŠŠI, ako aj na rokovaní Pracovnej skupiny Rady vlády SR pre odborné vzdelávanie a prípravu pre skupinu učebných a študijných odborov. Spolu so školskými inšpektorkami **vystúpila** na medzinárodnej konferencii **Transformácia odborného vzdelávania a prípravy** zrealizovanej pod záštitou ministra školstva a pod gesciou podpredsedu Európskej komisie, podpredsedu vlády a ministra zahraničných vecí a európskych záležitostí SR a ministra práce, sociálnych vecí a rodiny SR.
- » **Spracovala** prvú monitorovaciu správu po ukončení národného projektu ŠŠI.

Riaditeľka osobného úradu

- » V spolupráci so školskými inšpektormi **poskytla** podklady sekcii medzinárodnej spolupráce, európskych záležitostí a celoživotného vzdelávania MŠVVaŠ SR k téme o úlohe školských inšpektorov pri odhaľovaní segregácie Rómov na školách, so školskými inšpektormi **pripravila** písomné stanoviská k zisteniam verejnej ochrankyne práv uvedených v *Súhrnnej správe o prieskume dodržiavania základných práv a slobôd maloletých detí umiestnených v reedukačných centrách v Slovenskej republike* a **zúčastnila sa** na jej prerokovaní so zamestnancami ŠŠI.
- » **Vyjadрила sa** k *Celoštátnej stratégii ochrany a podpory ľudských práv v Slovenskej republike*, do ktorej **navrhla** zapracovať zistenia ŠŠI zo Správy o plnení úloh Národného plánu výchovy k ľudským právam v rezorte školstva na roky 2005 – 2014. Z uvedených materiálov **odporúčala** vychádzať aj pri ďalšej realizácii predmetnej stratégie. So zástupcami ŠŠI sa zúčastnila ďalších odborných podujatí, na ktorých **pracovala** v diskusnom bloku venovanom právam, ktoré v stratégii chýbajú a rovnováhe a limitom pri uplatňovaní ľudských práv. Na podujatí *Inštitucionálna architektúra ochrany ľudských práv* **sa zapojila** do diskusného panelu venovaného Parížskym princípom vs. fakultatívnym mechanizmom ochrany ľudských práv.
- » Aktívne **sa zúčastnila** so zástupcami MŠVVaŠ SR, psychologmi z CPPPaP, VÚDPaP prerokovania Správy verejnej ochrankyne práv: *Vplyv praxe testovania školskej spôsobilosti na základné práva dieťaťa z nepodnetného prostredia s kultúrnou, sociálnou, jazykovou bariérou, najmä z rómskej národnostnej menšiny* u verejnej ochrankyne práv. Informácie o zisteniach v špeciálnych školách poskytnuté ŠŠI boli odvysielané

v Slovenskom rozhlase. So školskou inšpektorkou pre špeciálne školy **vystúpila** na pracovnom stretnutí MŠVVaŠ SR k metodike a vyhodnoteniu Národného akčného plánu pre deti na roky 2013 – 2017 za rok 2013.

- » **Zúčastnila sa** na odbornej konferencii VÚDPaP *Dieťa v ohrození*, na ktorej v rámci panelovej diskusie viedla skupinu právnikov k navrhovaniu kritérií súdu pri rozhodovaní o nariadení striedavej starostlivosti.
- » **Publikovala** v odbornom časopise *Pedagogické rozhľady* článok o *detských ombudsmenoch v školách*, v ktorom vyzýva na podporu plnenia medzinárodných záväzkov na účasť detí na záležitostiach, ktoré sa ich dotýkajú.

Spolupráca ŠŠI so SICI

- » ŠŠI za jednu zo svojich priorít považuje aj ďalšie etablovanie sa **v medzinárodných štruktúrach a spoluprácu s partnerskými inštitúciami v zahraničí**, osobitne ako **člen medzinárodnej organizácie školských inšpektorátov SICI** (Standing International Conference of Inspectorates), prostredníctvom ktorej má priamy a bezprostredný prístup k rozhodujúcim materiálom a činnosti tejto organizácie i jej členov v oblastiach aktuálnych a dôležitých aj pre jej vlastný rozvoj v súlade s medzinárodnými štandardmi. Analýzy činnosti **školských inšpektorátov v zahraničí** a ich právnych úprav, a najmä **praktické skúsenosti ŠŠI** z plnenia úloh v SR, sú motiváciou **na inovačné zmeny v jej činnosti**, nevyhnutné aj pre naplnenie Programového vyhlásenia vlády SR na roky 2012 – 2016, **vývoja nových nástrojov, zberu a spracovania údajov, analýzy a interpretácie výsledkov, konštrukcie výstupov**. Preto aj v roku 2014 sa ŠŠI zapojila **do zahraničných aktivít**, ktoré **vyplývali najmä z jej členstva** v profesionálnej platforme školských inšpektorátov SICI a jej plánu schváleného Valným zhromaždením SICI na rok 2014 s tematikou relevantnou pre odborný rast školských inšpektorátov a inštitúcií na externé hodnotenie kvality školy. Niektoré plánované medzinárodné aktivity ŠŠI sa nekonali z dôvodu krátenia finančných prostriedkov v tejto položke rozpočtu ŠŠI.

V roku 2014 sa realizovali:

- » medzinárodná konferencia a workshop *Evaluation for Improvement and Accountability: striking the right balance; Alternative school inspection and evaluation models* (Hodnotenie smerom k zlepšeniu kvality a efektívnosti škôl; Alternatívne modely školskej inšpekcie a externého hodnotenia) v St. Julien (Malta). **Prínosom konferencie**, na ktorej sa zúčastnili dve školské inšpektorky, bolo získanie poznatkov z oblasti zlepšenia výstupov a dopadov externej evalvácie s cieľom reflektovať efektívne spôsoby hodnotenia kvality škôl a ich dopad na kvalitu poskytovaného vzdelávania;
- » stretnutie v pracovnej skupine na konferencii *The impact of Internal and External Evaluation of the Quality in Schools* (Vplyv internej a externej evalvácie na zlepšenie kvality v školách) vo Vilniuse za účasti a **aktívneho vystúpenia** dvoch školských inšpektoriek. Cieľom bola odborná diskusia k téme účelného využitia výstupov externého hodnotenia kvality škôl/školskej inšpekcie a následné využitie pre ďalšie vzdelávanie školských inšpektorov;
- » medzinárodný kongres *TEM-SEN VI. International Education Supervision Congress – Eğitim Denetimi Kongresi* (VI. medzinárodný kongres zameraný na evalváciu kvality

vzdelávania) v Istanbule, na ktorom koordinátorka pre SICI a medzinárodnú spoluprácu **prezentovala** činnosť a inovatívne zámery i medzinárodnú spoluprácu ŠŠI na platforme SICI. Podklady z prezentácií kolegov zo SICI boli využité **na interné účely a ďalšie vzdelávanie**;

- » medzinárodná konferencia a workshop *Social Outcomes of Education – Inspecting School Quality* (prezentácia nových trendov a pohľadov na výchovno-vzdelávací koncept a výstupy výskumu v oblasti spoločensko-výchovného a občianskeho aspektu vo výchove a vzdelávaní), ktorú spolu so SICI organizovali Holandský školský inšpektorát a Univerzita v Amsterdame. **Prínosom** boli získané poznatky z odbornej diskusie v oblasti hodnotenia nadobudnutých občianskych, sociálnych a spoločenských zručností v školskom prostredí, ktoré prezentovala na ústredí ŠŠI koordinátorka pre SICI a medzinárodnú spoluprácu;
- » medzinárodná konferencia a workshop na výročnom Valnom zhromaždení SICI (medzinárodná konferencia a workshop *The Impact of Inspection – Still an Unanswered Question? – Vplyv školskej inšpekcie – stále nezodpovedaná otázka?*) a *General Assembly Business Part – Valné zhromaždenie SICI v Drážďanoch*. Program bol stimulom do ďalšej diskusie k zásadnej otázke v oblasti externej evalvácie – Aký je dopad školskej inšpekcie na kvalitu škôl a jej zlepšenie? Súčasťou Valného zhromaždenia SICI bola diskusia o dopade a **využití Bratislavského memoranda** a štúdie *Supporting school improvement: the role of inspectorates across Europe* (Úloha a podpora európskych školských inšpektorátov pri zlepšovaní škôl) v práci členských inšpektorátov SICI. **Význam** účasti koordinátorky pre SICI a medzinárodnú spoluprácu spočíval v reprezentácii ŠŠI, aktívnom zapojení sa do diskusie k hlavným témam konferencie a ich využití v práci ŠŠI.

Školské inšpektoriky pre Európske školy

ŠŠI podporuje aj prácu školských inšpektoriek pre **Európske školy**, ktorú vykonávajú dve inšpektoriky z poverenia MŠVVaŠ SR a zastupujú Slovensko v radách pre primárny a sekundárny stupeň Európskych škôl. V roku 2014 splnili úlohy vyplývajúce pre Slovensko z prístupových dohôd a dohovoru o Európskych školách, ktorý je v platnosti od roku 2003 a súvisia s riadením a kontrolou vyučovania slovenských žiakov v tomto vzdelávacom systéme.

Zahraničné pracovné cesty inšpektoriek pre Európske školy:

- » pracovné stretnutia inšpektorov pre primárny a sekundárny cyklus Európskych škôl a spoločný pedagogický výbor EŠ v Bruseli, obsahom stretnutí bola evalvácia práce učiteľa a vypracovanie jeho hodnotenia (2 euroinšpektoriky);
- » zasadnutie inšpektorov sekundárneho cyklu – príprava maturitných skúšok v systéme EŠ v Bruseli (2 euroinšpektoriky);
- » ústne maturitné skúšky v EŠ v Culham vo Veľkej Británii (hodnotenie priebehu a spätná väzba – 1 euroinšpektorika);
- » pracovné porady inšpektorov a zasadnutie spoločného pedagogického výboru pre primárny a sekundárny cyklus EŠ v Bruseli (2 euroinšpektoriky). Na poradách boli prerokované dôvody na predĺženie pracovného kontraktu o jeden školský rok slovenskému učiteľovi s vedením EŠ Brusel III. Súčasťou stretnutí bola účasť na odbornej

prednáške o bilingvizme a jeho dôsledku a vplyve na deti a žiakov predprimárneho a primárneho cyklu a pracovné stretnutie s konzulom na zastupiteľstve SR v Bruseli;

» prešetrovanie sťažnosti rodičov na učiteľku v EŠ Brusel III (1 euroinšpektorka).

Školskí inšpektori z ústredia ŠŠI

- » **Vzdelávali** školské inšpektorky pre materské školy, informovali ich o najnovších trendoch súvisiacich so vzdelávaním v oblasti realizácie výtvarnej výchovy, problematike detí so ŠVVP.
- » **Pripravili** pracovné porady a koordinovali vzdelávanie školských inšpektorov pre špeciálne školy a pre novoprijatých školských inšpektorov.
- » V rámci **vzdelávania** zamestnancov ŠŠI **analyzovali** publikáciu OECD – *Správu o hodnotení a evalvácii vzdelávania v Slovenskej republike v roku 2014* (k výstupom externého hodnotenia systému vzdelávania v SR expertnou skupinou OECD so zameraním na činnosť ŠŠI v oblasti hodnotenia kvality školy a systému), ktorá vyslovuje podporu ŠŠI a oceňuje, že využíva analytické evalvačné nástroje v súlade s európskymi štandardmi.
- » **Absolvovali** vzdelávanie o rodovej rovnosti, taxonómii vzdelávacích cieľov, problematike ľudských práv, novoprijatí inšpektori o celkovej realizácii školskej inšpekcie. Cieľom vzdelávania o ochrane práv detí, ktoré zorganizovala ŠŠI s **UNICEF Slovensko** a **lektormi** z Pedagogickej fakulty Univerzity Komenského v Bratislave, bolo získať schopnosti posúdiť dodržiavanie práv detí v konkrétnych situáciách, vedieť ako postupovať v individuálnych prípadoch, aby nedošlo k ohrozeniu práv dieťaťa v žiadnom z článkov definovaných v **Dohovore o právach dieťaťa**. Osobitne sa školskí inšpektori zamerali na získanie zručnosti pre uplatňovanie **rodového hľadiska** – Gender Mainstreaming a absolvovali 2-dňový vzdelávací program v spolupráci s **Centrom vzdelávania MPSVaR SR**. **Zúčastnili sa** na vzdelávaní zameranom na výstupy SICI, hlavne na výstupy o postupoch 23 školských inšpektorátov v Európe pri hodnotení kvality škôl, ako pomáhajú zlepšiť kvalitatívnu úroveň škôl po vykonaní školskej inšpekcie.
- » **Spolupracovali** s OMEP a Spoločnosťou pre predškolskú výchovu aktívnou účasťou na vedecko-odborných konferenciách s medzinárodnou účasťou. V rámci členstva v redakčnej rade KAFOMET pracovali v celoslovenskej sekcii predprimárneho vzdelávania.
- » **Publikovali** príspevky v odborných časopisoch (MANAŽMENT školy v praxi, Pedagogické rozhľady, KAFOMET, Predškolská výchova) o výsledkoch výchovno-vzdelávacej činnosti v školách, stave rozvíjania finančnej gramotnosti v ZŠ, čitateľskej, matematickej gramotnosti v slovenských školách, zisteniach z vyučovania prírodovedných predmetov, o kontrole zhody originálov a kópií odpovedových hárkov z maturitnej skúšky na gymnáziách a v stredných odborných školách, o Testovaní 9 vo vybraných ZŠ, ako i v zborníkoch OMEP a Spoločnosť pre predškolskú výchovu.
- » **Aktualizovali** články publikované v RAABE o ZŠ a jej riadení, články o vzdelávaní detí a žiakov so ŠVVP, o návrhoch o vzdelávaní dieťaťa alebo žiaka so ŠVVP v MŠ, ZŠ, SŠ, špeciálnej škole, o správach zo psychologického alebo špeciálnopedagogického vyšetrenia, o písomnom vyjadrení k školskému začleneniu, individuálnom vzdelávacom programe individuálne začleneného žiaka.
- » **Vystúpili** na workshopoch o príprave **Celoštátnej stratégie ochrany a podpory**

ľudských práv v Slovenskej republike i na odbornom podujatí o ochrane ľudských práv organizovanom Ministerstvom zahraničných vecí a európskych záležitostí SR. Na základe zistení uvedených v *Súhrnnej správe k prieskumu o dodržiavaní práv maloletých v reedukačných centrách* zástupcovia z ústredia ŠŠI a jednotlivých dotknutých inšpekčných centier oboznámili o inšpekčných zisteniach v reedukačných centrách, diskutovali aj na tému nápravy v uvedených zariadeniach, a to i odstránením nedostatkov v legislatíve v tejto oblasti. **Prezentovali** na nich i **Správu o plnení úloh Národného plánu výchovy k ľudským právam v rezorte školstva na roky 2005 – 2014**.

- » **Zúčastnili sa** na pracovných stretnutiach k návrhom štátnych vzdelávacích programov pre materské a základné školy, k príprave národných meraní v školskom roku 2013/2014, **vystúpili** s príspevkami o národných testovaniach v školskom roku 2013/2014, **vyhodnotili** priebeh EČ MS 2014 na vybraných školách i národné testovanie žiakov 9. ročníka ZŠ – T9-2014. Boli prítomní na pracovnom stretnutí k príprave organizačného zabezpečenia Maturity 2015.
- » **Pripomienkovali** pripravované zákony a novely zákonov.
- » **Spolupracovali** so školami s cieľom overiť nové metodiky inšpekcií.

Školskí inšpektori

- » **Zúčastnili sa** výberových konaní na vymenovanie riaditeľa z dôvodu uplynutia funkčného obdobia v 1. polroku roku 2014, a to v **530 ZŠ/ZŠ s MŠ**, **211 SŠ** a v **8 CPPP a P**.
- » **Informovali** o aktuálnych inšpekčných zisteniach na aktívoch riaditeľov ZŠ, ZŠ s MŠ, stredných škôl, špeciálnych škôl a školských zariadení, vedúcich pedagogických zamestnancov MŠ organizovaných zriaďovateľmi, na pracovnom seminári Asociácie riaditeľov štátnych gymnázií, pracovných stretnutiach Rady riaditeľov Združenia odborných učilišť Slovenska, ako aj na odborných seminároch a pracovných stretnutiach s odbornými zamestnancami. **Prijali** aktívnu účasť na exkurzii vo výchovnom ústave v Českej republike.
- » **Prizývali** zriaďovateľov na prerokovanie správy o výsledkoch školskej inšpekcie, ako aj na účasť na priebehu inšpekcie.
- » **Spolupracovali** s odborními školstva okresných úradov v sídle kraja, so samosprávnymi krajinami, školskými úradmi, spoločným školským obecným úradom, s regionálnym centrom autistov a ďalšími zainteresovanými v oblasti školstva. **Konzultovali** so starostami o prijímaní detí na predprimárne vzdelávanie.
- » **Prezentovali** ŠŠI v médiách. Zaoberali sa rôznymi problémami a aktualitami v školstve na témy *správanie žiakov, žiaci s narušenou komunikačnou schopnosťou v prípravnom ročníku, špeciálna trieda v ZŠ, ZUŠ skrátila rozsah vyučovacích hodín, stav slovných zásob žiakov*.
- » **Recenzovali** príspevky v nakladateľstve RAABE a záverečné práce v MPC.
- » **Podieľali sa** na **lektorskej** činnosti v MPC v rámci pilotného projektu *Memoranda o spolupráci ŠŠI a MPC*, funkčného inovačného vzdelávania, vzdelávacieho programu kontinuálneho vzdelávania *Inovácie v didaktike pre učiteľov predprimárneho vzdelávania*, rozvíjania čitateľskej gramotnosti pre učiteľov 1. a 2. stupňa ZŠ, boli **predsedami** a členmi skúšobných komisií v MPC a v ŠŠI na prijatie do stálej štátnej služby.

- » **Pôsobili** ako lektori na seminári o výchovnom poradenstve v CPPPaP, **vzdelávali** pedagogických zamestnancov v oblasti vzdelávania a hodnotenia žiakov so zdravotným znevýhodnením, **boli členmi** porôt krajských kôl biologickej olympiády.
- » **Podielali sa** na realizácii národných projektov. Boli členmi pasportizačných komisií v SOŠ v rámci projektu Rozvoj stredného vzdelávania, **autormi úloh** v rámci realizácie projektu Zvyšovanie kvality vzdelávania na ZŠ a SŠ s využitím elektronického testovania (príprava podkladov pre úpravu testov pre žiakov so ZZ), boli **spoluautormi** publikácie na vzdelávanie pedagogických zamestnancov – metodiky *Diagnostika, vzdelávanie, hodnotenie a testovanie žiakov so zdravotným znevýhodnením*, **zúčastňovali sa** pracovných stretnutí k danej problematike. Boli členmi kolégia projektu zameraného na digitálne vzdelávanie pre všeobecno-vzdelávacie predmety.
- » **Pracovali** v odborných komisiách MŠVVaŠ SR, Rady vlády SR pre odborné vzdelávanie a prípravu, MPC, ŠIOV, IUVENTY, Združenia odborných učilišť Slovenska, NÚCEM, v Celoslovenskej sekcii predprimárneho vzdelávania. Na pracovných stretnutiach organizovaných MŠVVaŠ SR **sa vyjadrili** k návrhu profesijných štandardov v jednotlivých kategóriách a podkategóriách, kariérových pozíciách pedagogických zamestnancov a odborných zamestnancov a možnostiam ich využitia v praxi, a **podielali sa** na realizovaní aktivít ďalších projektov.
- » **Zúčastňovali sa** odborných konferencií na národnej i medzinárodnej úrovni. **Vystúpili** s príspevkami na konferenciách konaných pod záštitou ministra školstva, vedy, výskumu a športu SR – na vedecko-odbornej konferencii Slovenského výboru a českého výboru OMEP, MŠVVaŠ SR a Prešovskej univerzity Rovnosť a kvalita v predškolskom vzdelávaní ako predpoklad udržateľného rozvoja; na vedecko-odbornej konferencii Teória a prax telesnej výchovy v materskej škole; na odbornej konferencii MPC Evalvácia – kvalitatívny faktor vzdelávania; na odbornom seminári Inkluzívne vzdelávanie žiakov so zdravotným znevýhodnením v ZŠ. Zúčastnili sa i ďalších konferencií – Inovácie vo vzdelávaní dospelých, konferencia MŠVVaŠ SR a NÚCŽV Výmena skúseností medzi Slovenskom a Fínskom, Ľudské práva v modernej Európe, Inovácie v teórii a praxi výchovnej a komplexnej rehabilitácie osôb so zdravotným postihnutím, Odlúčené deti miznúce zo starostlivosti – nezvestné a nechránené, odbornej konferencie Hra v predprimárnej edukácii, ako aj konferencií o čitateľskej a finančnej gramotnosti, pracovných seminárov k predstaveniu konceptu pridanej hodnoty vo vzdelávaní, diskusie za okrúhlym stolom.
- » **Aktívne sa zúčastnili** workshopov, na ktorých bol prezentovaný *Detailný funkčný návrh s Prototypom informačného systému*, pripravených v rámci projektu Elektronizácia vzdelávacieho systému regionálneho školstva MŠVVaŠ SR, na podujatiach zaoberajúcich sa výchovou a vzdelávaním vo svojich príspevkoch **informovali** o úlohe ŠŠI a cieľoch úloh zameraných na zisťovanie miery rozvíjania environmentálnej výchovy.
- » **Spolupracovali** so školami a školskými zariadeniami, **prijali účasť** na rôznych aktivitách a stretnutiach s učiteľmi spojených so slávnostnými akadémiami pri príležitosti výročia založenia školy, udelení čestného názvu školy, Dňa učiteľov, Dňa matiek, na slávnostnom otvorení a ukončení školského roka, ukončení projektov, **spolupracovali** so školami na medzinárodnej úrovni v oblasti odborného vzdelávania. **Zúčastnili sa** na podujatiach o interaktívnom vzdelávaní, na pôde Univerzity Konštantína Filozofa v Nitre na odbornom seminári pre učiteľov MŠ, konferenciách organizovaných

strednými školami, obhajobách absolventských prác žiakov a prezentáciách maturitných prác, na prezentáciách z realizácie projektov, na spoločných prezentáciách detských prác, prezentáciách žiakov so všeobecným intelektovým nadaním. **Boli prítomní** na koncertoch ZUŠ pripravených s družobnými školami zo zahraničia, benefičných koncertoch, medzinárodnom detskom folklórnom festivale, na prehliadke detských ľudových súborov, divadelnom predstavení žiakov, vernisážach (výstavy venované poľnohospodárstvu a službám na vidieku), tvorivých dielňach. **Zúčastňovali sa** športových olympiád, okresných kôl súťaží, školských recitačných súťaží, aranžérskej súťaže, boli na GASTRODŇOCH 2014, vyhodnotení celoslovenskej súťaže športovej aktivity 2013/2014 Škola roka.

»» **Pripravovali** stanoviská k žiadosti na vyradenie škôl zo siete.

4.9 Rozbor podielu hlavných činností

Mesačný fond pracovných dní predstavuje použiteľný fond pracovného času a dni dovolenky. **Použiteľný fond pracovného času** je sledovaný v zložkách:

Hlavná činnosť:

- »» vykonané inšpekcie (počet inšpekcií),
- »» inšpekcie v teréne (počet inšpekčných dní v teréne v príslušnom mesiaci),
- »» organizačná a obsahová príprava inšpekcie (počet dní využitých na organizačnú a obsahovú prípravu inšpekcií),
- »» spracovanie inšpekcie (počet dní využitých na spracovanie materiálov a správ z inšpekčného výkonu),
- »» vybavovanie a prešetrovanie sťažností (počet dní využitých na prípravu, prešetrovanie, vybavovanie, spracovanie výstupných materiálov zo sťažností),
- »» riadiaca činnosť (počet dní venovaných koordinovaniu práce v ÚIČ, ŠIC, v oddelení a tvorbe a kontrole materiálov),
- »» operatívne úlohy (počet dní plnenia operatívnych úloh – pripomienkovanie legislatívnych noriem, odborných materiálov, vnútorných materiálov, vyraďovanie, povolenie vyššieho počtu detí/žiakov v triedach, účasť vo výberových komisiách, spracovanie stanovísk...),
- »» operatívne vykonané inšpekcie (počet dní venovaný príprave, vykonaniu a spracovaniu inšpekcií, ktoré boli vykonané nad plán inšpekčnej činnosti, na základe podnetu, sťažností),
- »» spracovanie správ a metodík (počet dní venovaný spracovaniu správ za ŠIC, SR, príprave metodík, metodických materiálov, inšpekčných nástrojov...),
- »» účasť na poradách (počet dní účasti na poradách v rámci pracovnej povinnosti – pracovné porady ŠIC, porady riadiacich zamestnancov, ÚIČ, účasť na aktivitách spojených s národným projektom...),
- »» prehlbovanie kvalifikácie (počet dní venovaný prehlbovaniu kvalifikácie v zmysle zákona – účasť na vzdelávaní, ktoré bolo určené ústredím, ŠIC, semináre a školenia, ktoré organizujú MPC, ŠIOV..., jazykové vzdelávanie...).

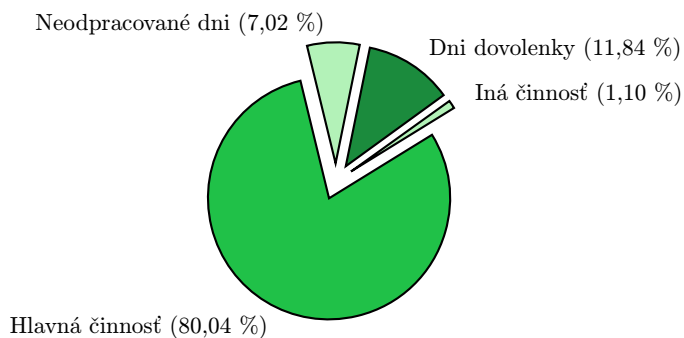
Iná činnosť:

- » účasť na podujatiach (počet dní účasti na konferenciách, v skúšobných komisiách, podujatiach školy...),
- » spolupráca na pasportizácii.

Neodpracované dni:

- » práceneschopnosť, ošetrovanie člena rodiny a celodenné ošetrovanie v zdravotníckom zariadení,
- » náhradné voľno,
- » iné neodpracované dni.

Graf 1 Štruktúra pracovných činností za SR vo vzťahu k použiteľnému fondu pracovného času v percentuálnom vyjadrení



V roku 2014 predstavoval podiel hlavnej činnosti ŠŠI **80,04 %**, inej činnosti **1,10 %**, neodpracované dni tvorili **7,02 %**, dni dovolenky **11,84 %** použiteľného fondu pracovného času. V porovnaní s minulými rokmi sú rozdiely v podieloch fondu pracovných dní minimálne.

Školskí inšpektori ŠŠI prevažnú väčšinu fondu pracovného času venovali realizácii **hlavných činností**.

Tabuľka 2 Štruktúra pracovných činností vo vzťahu k použiteľnému fondu pracovného času v percentuálnom vyjadrení

Zložky pracovného času	Percentuálne vyjadrenie z celkového fondu pracovného času									
	ŠIC BA	ŠIC TT	ŠIC TN	ŠIC NR	ŠIC ZA	ŠIC BB	ŠIC PO	ŠIC KE	ÚIČ	Spolu SR
Dovolenka	12,35	11,59	12,02	12,08	11,32	12,05	12,08	12,21	10,33	11,84
Nepřítomnosť	1,98	10,42	4,90	8,69	5,27	6,09	6,22	11,00	6,62	7,02
Inšpekčná činnosť	53,69	52,72	64,13	46,97	47,10	41,78	54,77	53,87	4,89	47,56
Vybavovanie a prešetrovanie sťažností	9,74	2,84	4,44	1,28	3,83	0,56	2,89	1,00	0,00	2,64
Riadiaca činnosť	5,34	4,19	3,87	4,56	2,51	2,04	4,88	3,55	5,94	3,87
Účasť na výberových konaniach	1,35	1,17	0,81	0,75	2,22	1,81	1,92	0,98	0,00	1,27
Operatívne úlohy	2,80	0,76	1,11	16,65	16,88	26,77	3,36	4,24	39,32	12,80
Operatívne vykonané inšpekcie	0,79	0,05	0,06	0,04	0,37	0,19	0,42	0,00	0,10	0,20
Spracovanie správ a metodík	8,03	12,96	5,08	4,91	5,26	5,11	9,51	8,79	25,07	8,54
Účasť na poradách	2,43	0,89	2,24	1,73	2,00	1,97	2,34	2,99	2,08	2,06
Prehľbovanie kvalifikácie	0,85	1,75	0,81	1,86	1,79	0,51	1,02	0,90	0,52	1,12
Iná činnosť – podujatia	0,60	0,34	0,38	0,42	1,00	0,84	0,30	0,23	4,97	0,87
Iná činnosť – pasportizácia	0,06	0,32	0,15	0,05	0,46	0,28	0,29	0,25	0,16	0,23

V rámci **hlavných činností** najvyššie percento predstavovala **inšpekčná činnosť** a s tým súvisiaca organizačná a obsahová príprava inšpekcií, inšpekcie v teréne a spracovanie inšpekcií.

Tabuľka 3 Štruktúra inšpekčnej činnosti ŠIC vo vzťahu k použiteľnému fondu pracovného času v percentuálnom vyjadrení

Zložky pracovného času	Percentuálne vyjadrenie z celkového fondu pracovného času									
	ŠIC BA	ŠIC TT	ŠIC TN	ŠIC NR	ŠIC ZA	ŠIC BB	ŠIC PO	ŠIC KE	ÚIČ	Spolu SR
Inšpekcie v teréne	13,09	12,05	14,28	14,69	17,47	15,51	12,18	12,39	1,72	13,18
Organizačná a obsahová príprava inšpekcií	14,37	15,29	14,44	9,70	9,26	10,13	13,84	10,88	1,16	11,09
Spracovanie inšpekcií	26,23	25,39	35,41	22,58	20,37	16,14	28,74	30,59	2,02	23,29

5 Rozpočet ŠŠI

ŠŠI v roku 2014 hospodárila s prostriedkami štátneho rozpočtu. Na štátny rozpočet bola finančne napojená cez rozpočtovú kapitolu MŠVVaŠ SR, v programe **078** – *Národný program výchovy, vzdelávania a mládeže* a v podprograme **07817** – *Zabezpečenie inšpekčnej činnosti regionálneho školstva*. Schválený rozpočet bol v priebehu roka 2014 z úrovne MŠVVaŠ SR viackrát upravovaný. Na zabezpečenie vybraných úloh boli rozpočtovými opatreniami navýšené rozpočtové prostriedky ako účelovo určené finančné prostriedky. Úpravy rozpočtu sa vykonávali aj v súvislosti s financovaním úloh v rámci národného projektu, v programe **0AA** – operačný program – **Vzdelávanie** prvok: 0AA0101 – *Premena tradičnej školy na modernú* a 0AA0401 – *Premena tradičnej školy na modernú pre Bratislavský kraj*.

Tabuľka 4 Rozpočet ŠŠI vrátane projektov OP Vzdelávanie na rok 2014

Ekonomická kategória	Názov položky	Rozpočet v €	
		schválený	upravený
610	Mzdy, platy, služobné príjmy a ostatné osobné vyrovnania	2 465 093	2 610 058
620	Poistné a príspevok do poisťovní	861 550	886 852
630	Tovary a služby	557 719	565 942
640	Bežné transfery	40 000	30 011
600	Bežné výdavky	3 924 362	4 092 863
711	Nákup pozemkov a nehmotných aktív	-	12 050
716	Prípravná a projektová dokumentácia	-	15 730
717	Realizácia stavieb a ich technického zhodnotenia	-	-
700	Kapitálové výdavky	-	27 780
Výdavky spolu		3 924 362	4 120 643

5.1 Prehľad rozpočtových opatrení

MŠVVaŠ SR rozpísalo dvanásť rozpočtových opatrení v rozpise bežných a kapitálových výdavkov:

1. listom zo dňa 07. 02. 2014 RO č. 1

» **bežné výdavky** – úprava rozpočtu na zdroji 11T finančných prostriedkov z poskytnutej priebežnej platby č. 48 na projekt č. 26140130018 vo výške **3 209,13 €**; z toho na zdroji 11T1: **2 727,77 €** a na zdroji 11T2: **481,36 €**

2. listom zo dňa 15. 04. 2014

» **bežné výdavky** – **zvýšenie** záväzných ukazovateľov rozpočtu na zdroji 111 pre rok 2014 Bežné výdavky (600) o **33 552 €**

3. listom zo dňa 25. 04. 2014 RO č. 2

» **bežné výdavky** – úprava rozpočtu na zdroji 11T finančných prostriedkov z poskytnutej záverečnej platby č. 66 na projekt č. 26110130088 vo výške **703,75 €**; z toho na zdroji 11T1: **598,18 €** a na zdroji 11T2: **105,57 €**

4. listom zo dňa 03. 06. 2014

- » **bežné výdavky – zvýšenie** záväzných ukazovateľov rozpočtu na zdroji 111 pre rok 2014, nariadením vlády SR č. 440/2013 Z. z., ktorým sa ustanovili zvýšené platové tarify štátnych zamestnancov a s nariadením vlády SR č. 441/2013 Z. z., ktorým sa ustanovili zvýšené stupnice platových taríf zamestnancov pri výkone práce vo verejnom záujme od 01. januára 2014 **Bežné výdavky (600) o 66 072 €**, v tom:
Mzdy, platy, služobné príjmy a ostatné osobné vyrovnania (610) o **48 960 €**
Poistné a príspevkov do poisťovní (620) o **17 112 €**

5. listom zo dňa 13. 06. 2014

- » **bežné výdavky – zvýšenie** výdavkov rozpočtu na zdroji 111 pre rok 2014 na: Tovary a služby (630) o **75 000 €**

6. listom zo dňa 25. 06. 2014 RO č. 3

- » **bežné výdavky – úprava** rozpočtu na zdroji 11T finančných prostriedkov z poskytnutej priebežnej platby č. 50 na projekt č. 26140130018 vo výške **6,80 €**: z toho na zdroji 11T1: **5,76 €** a na zdroji 11T2: **1,04 €**

7. listom zo dňa 09. 09. 2014

- » **kapitálové výdavky – zvýšenie** výdavkov rozpočtu na zdroji 111 pre rok 2014 o **100 000 €**, určené na rekonštrukciu budovy ŠŠI v Banskej Bystrici

8. listom zo dňa 01. 10. 2014

- » **bežné výdavky – účelovo určené** na financovanie základných úprav a zariadenie kancelárskych priestorov novým nábytkom pre vysunuté pracovisko ŠIC Nitra v Nových Zámkoch v položke: Tovary a služby (630) o **13 000 €**

9. listom zo dňa 02. 12. 2014

- » **bežné výdavky – zníženie** výdavkov na základe Zmluvy o výpožičke majetku štátu č. 91/2009 odsúhlasenej MŠVVaŠ SR, uzavretej dňa 31. 12. 2009 presun výdavkov do rozpočtu Centra vedecko-technických informácií SR na úhradu nákladov na služby a energie vo výške **-23 041,37 €**

10. listom zo dňa 09. 12. 2014

- » **kapitálové výdavky – zvýšenie** výdavkov rozpočtu na zdroji 111 pre rok 2014 o **12 050 €**, určené na nákup licencií

11. listom zo dňa 16. 12. 2014

- » **kapitálové výdavky – viazanie rozpočtových prostriedkov – zníženie** výdavkov na zdroji 111 pre rok 2014 o **-84 270 €**, určené na rekonštrukciu budovy ŠŠI v Banskej Bystrici v nasledujúcom období

12. listom zo dňa 31. 12. 2014

»» bežné výdavky – zníženie výdavkov na zdroji 111 pre rok 2014 v položke Tovary a služby (630) o -1,16 €,

13. rozpočtové opatrenia na vlastnej úrovni

»» Presuny na podpoložkách v rámci bežných výdavkov v kategóriách 610, 620, 630, 640 a 710 ekonomickej klasifikácie na zabezpečenie bežnej prevádzky organizácie.

5.2 Čerpanie výdavkov z hľadiska ekonomickej klasifikácie

ŠŠI mala na rok 2014 rozpočet na záväzných ukazovateľoch v celkovej výške 4 116 723,47 €, z toho na bežných výdavkoch 4 088 943,47 € a na kapitálových výdavkoch 27 780 €. Týmto rozpočtovými prostriedkami bol zabezpečovaný chod organizácie a plnenie úloh vyplývajúcich z platnej legislatívy. Čerpaných bolo 4 116 657,48 €, čo predstavuje 99,99 % z upraveného rozpočtu.

Na hlavnú činnosť ŠŠI:

Tabuľka 5 Čerpanie rozpočtových výdavkov z hľadiska ekonomickej klasifikácie k 31. 12. 2014 (Program: 07817; kód zdroja: 111)

Kategória/položka		Schválený rozpočet	Upravený rozpočet	Čerpanie bez MRZ	% čerp. bez MRZ	Čerpanie MRZ	Čerpanie s MRZ	% čerp. s MRZ
Výdavky spolu		3 924 362,00	4 116 723,47	4 116 657,48	99,99	0,00	4 116 657,48	99,99
611	Tarifný plat, osobný plat, základný plat, funkčný plat, hodnotný plat, plat, vrátane ich náhrad	2 045 013,00	1 996 505,86	1 996 439,87	99,99	0,00	1 996 439,87	99,99
612001	Osobný príplatok	260 867,00	379 488,57	379 488,57	100,00	0,00	379 488,57	100,00
612002	Ostatné príplatky	62 653,00	59 710,85	59 710,85	100,00	0,00	59 710,85	100,00
614	Odmeny	30 000,00	123 485,86	123 485,86	100,00	0,00	123 485,86	100,00
616	Doplatok k platu a ďalší plat	66 560,00	50 861,86	50 861,86	100,00	0,00	50 861,86	100,00
610	Mzdy, platy, služobné príjmy a ostatné osobné vyrovnania	2 465 093,00	2 610 053,00	2 609 987,01	99,99	0,00	2 609 987,01	99,99
621	Poistné do VŠZP	182 133,00	184 115,40	184 115,40	100,00	0,00	184 115,40	100,00
623	Poistné do ostatných ZP	69 182,00	71 872,41	71 872,41	100,00	0,00	71 872,41	100,00
625001	Poistné do SP – na nemocenské poistenie	32 098,00	37 067,72	37 067,72	100,00	0,00	37 067,72	100,00
625002	Poistné do SP – na starobné poistenie	358 636,00	372 911,59	372 911,59	100,00	0,00	372 911,59	100,00
625003	Poistné do SP – na úrazové poistenie	20 748,00	21 411,30	21 411,30	100,00	0,00	21 411,30	100,00
625004	Poistné do SP – na invalidné poistenie	57 972,00	55 032,55	55 032,55	100,00	0,00	55 032,55	100,00
625005	Poistné do SP – na poistenie v nezamestnanosti	19 161,00	17 925,36	17 925,36	100,00	0,00	17 925,36	100,00
625007	Poistné do SP – na poistenie do rezervného fondu solidarity	121 620,00	126 513,66	126 513,66	100,00	0,00	126 513,66	100,00
620	Poistné a príspevok do poisťovní	861 550,00	886 849,99	886 849,99	100,00	0,00	886 849,99	100,00
631001	Cestovné náhrady – tuzemské	54 069,00	41 664,09	41 664,09	100,00	0,00	41 664,09	100,00
631002	Cestovné náhrady – zahraničné	4 000,00	7 246,31	7 246,31	100,00	0,00	7 246,31	100,00
631	Cestovné	58 069,00	48 910,40	48 910,40	100,00	0,00	48 910,40	100,00
632001	Energie, voda a komunikácie	65 000,00	53 453,04	53 453,04	100,00	0,00	53 453,04	100,00
632002	Vodné, stočné	7 200,00	5 598,25	5 598,25	100,00	0,00	5 598,25	100,00
632003	Poštové a telekomunikačné služby	40 000,00	18 546,60	18 546,60	100,00	0,00	18 546,60	100,00
632004	Komunikačná infraštruktúra	0,00	18 459,10	18 459,10	100,00	0,00	18 459,10	100,00
632	Energie, voda a komunikácie	112 200,00	96 056,99	96 056,99	100,00	0,00	96 056,99	100,00
633001	Interiérové vybavenie	5 000,00	13 970,83	13 970,83	100,00	0,00	13 970,83	100,00
633002	Výpočtová technika	5 000,00	27 564,94	27 564,94	100,00	0,00	27 564,94	100,00
633003	Telekomunikačná technika	0,00	1 188,30	1 188,30	100,00	0,00	1 188,30	100,00
633004	Prevádzkové stroje, prístroje, zariadenia, technika a náradie	2 600,00	1 660,88	1 660,88	100,00	0,00	1 660,88	100,00
633006	Všeobecný materiál	25 000,00	34 962,18	34 962,18	100,00	0,00	34 962,18	100,00
633009	Knihy, časopisy, noviny, učebnice, učebné pomôcky a kompenzačné pomôcky	3 000,00	2 743,14	2 743,14	100,00	0,00	2 743,14	100,00

Kategória/položka		Schválený rozpočet	Upravený rozpočet	Cerpanie bez MRZ	% čerp. bez MRZ	Cerpanie MRZ	Cerpanie s MRZ	% čerp. s MRZ
633011	Potraviny	0,00	388,87	388,87	100,00	0,00	388,87	100,00
633013	Softvér	11 500,00	2 934,60	2 934,60	100,00	0,00	2 934,60	100,00
633016	Reprezentačné	4 000,00	1 800,29	1 800,29	100,00	0,00	1 800,29	100,00
633018	Licencie	0,00	803,00	803,00	100,00	0,00	803,00	100,00
633	Materiál	56 100,00	88 017,03	88 017,03	100,00	0,00	88 017,03	100,00
634001	Palivo, mazivá, oleje, špeciálne kvapaliny	21 000,00	17 269,82	17 269,82	100,00	0,00	17 269,82	100,00
634002	Servis, údržba, opravy a výdavky s tým spojené	9 000,00	13 701,25	13 701,25	100,00	0,00	13 701,25	100,00
634003	Poistenie	11 000,00	9 947,14	9 947,14	100,00	0,00	9 947,14	100,00
634005	Karty, známky, poplatky	1 000,00	1 145,80	1 145,80	100,00	0,00	1 145,80	100,00
634	Dopravné	42 000,00	42 064,01	42 064,01	100,00	0,00	42 064,01	100,00
635001	Interiérového vybavenia	0,00	280,80	280,80	100,00	0,00	280,80	100,00
635002	Výpočtovej techniky	2 000,00	0,00	0,00	0,00	0,00	0,00	0,00
635004	Prevádzkových strojov, prístrojov, zariadení, techniky a náradia	5 000,00	1 087,13	1 087,13	100,00	0,00	1 087,13	100,00
635005	Špeciálnych strojov, prístrojov, zariadení, techniky a náradia	0,00	697,44	697,44	100,00	0,00	697,44	100,00
635006	Budov, objektov alebo ich častí	10 000,00	1 046,67	1 046,67	100,00	0,00	1 046,67	100,00
635009	Softvéru	0,00	3 003,60	3 003,60	100,00	0,00	3 003,60	100,00
635	Rutinná a štandardná údržba	17 000,00	6 115,64	6 115,64	100,00	0,00	6 115,64	100,00
636001	Budov, objektov alebo ich častí	25 000,00	37 915,10	37 915,10	100,00	0,00	37 915,10	100,00
636002	Prevádzkových strojov, prístrojov, zariadení, techniky a náradia	250,00	193,45	193,45	100,00	0,00	193,45	100,00
636	Nájomné za nájom	25 250,00	38 108,55	38 108,55	100,00	0,00	38 108,55	100,00
637001	Školenia, kurzy, semináre, porady, konferencie, sympóziá	2 500,00	9 955,84	9 955,84	100,00	0,00	9 955,84	100,00
637003	Propagácia, reklama a inzercia	0,00	365,08	365,08	100,00	0,00	365,08	100,00
637004	Všeobecné služby	40 000,00	21 315,09	21 315,09	100,00	0,00	21 315,09	100,00
637005	Špeciálne služby	9 000,00	4 525,44	4 525,44	100,00	0,00	4 525,44	100,00
637007	Cestovné náhrady a cestovné výdavky iným než vlastným zamestnancom	0,00	1 113,33	1 113,33	100,00	0,00	1 113,33	100,00
637012	Poplatky a odvody	5 000,00	732,51	732,51	100,00	0,00	732,51	100,00
637014	Stravovanie	110 000,00	105 540,54	105 540,54	100,00	0,00	105 540,54	100,00
637015	Poistné	2 600,00	511,37	511,37	100,00	0,00	511,37	100,00
637016	Prídela do sociálneho fondu	33 000,00	32 184,49	32 184,49	100,00	0,00	32 184,49	100,00
637027	Odmeny zamestnancom mimopracovného pomeru	40 000,00	60 207,60	60 207,60	100,00	0,00	60 207,60	100,00
637034	Zdravotníckym zariadeniam	0,00	1,99	1,99	100,00	0,00	1,99	100,00
637035	Dane	5 000,00	5 946,60	5 946,60	100,00	0,00	5 946,60	100,00
637036	Reprezentačné výdavky	0,00	82,65	82,65	100,00	0,00	82,65	100,00
637037	Vratky	0,00	274,30	274,30	100,00	0,00	274,30	100,00
637	Služby	247 100,00	242 756,83	242 756,83	100,00	0,00	242 756,83	100,00
630	Tovary a služby	557 719,00	562 029,45	562 029,45	100,00	0,00	562 029,45	100,00
642012	TJaNPO na odstupné	10 000,00	0,00	0,00	0,00	0,00	0,00	0,00
642013	TJaNPO na odchodné	15 000,00	12 836,00	12 836,00	100,00	0,00	12 836,00	100,00
642015	TJaNPO na nemocenské dávky	12 000,00	14 175,03	14 175,03	100,00	0,00	14 175,03	100,00
642	Transfery jednotlivcom a nezisk. práv. osobám (TJaNPO)	37 000,00	27 011,03	27 011,03	100,00	0,00	27 011,03	100,00
649003	Medzinárodným organizáciám	3 000,00	3 000,00	3 000,00	100,00	0,00	3 000,00	100,00
649	Transfery do zahraničia	3 000,00	3 000,00	3 000,00	100,00	0,00	3 000,00	100,00
640	Bežné transfery	40 000,00	30 011,03	30 011,03	100,00	0,00	30 011,03	100,00
600	Bežné výdavky	3 924 362,00	4 088 943,47	4 088 877,48	99,99	0,00	4 088 877,48	99,99
711003	Softvéru	0,00	12 050,00	12 050,00	100,00	0,00	12 050,00	100,00
711	Nákup pozemkov a nehmotných aktív	0,00	12 050,00	12 050,00	100,00	0,00	12 050,00	100,00
714001	Osobné automobily	0,00	0,00	0,00	0,00	0,00	0,00	0,00
714	Nákup dopravných prostriedkov všetkých druhov	0,00	0,00	0,00	0,00	0,00	0,00	0,00
716	Prípravná a projektová dokumentácia	0,00	15 730,00	15 730,00	100,00	0,00	15 730,00	100,00
716	Prípravná a projektová dokumentácia	0,00	15 730,00	15 730,00	100,00	0,00	15 730,00	100,00
710	Obstaranie kapitálových aktív	0,00	27 780,00	27 780,00	100,00	0,00	27 780,00	100,00
700	Kapitálové výdavky	0,00	27 780,00	27 780,00	100,00	0,00	27 780,00	100,00

Mimorozpočtové prostriedky sa v roku 2014 nečerpali.

Rozpočet ŠŠI bol navýšený aj na zabezpečovanie plnenia úloh v rámci národného projektu: *Externé hodnotenie kvality školy podporujúce sebahodnotiace procesy a rozvoj školy*, operačný program: **Vzdelávanie**, spolufinancovaný ESF. Rozpočtové úpravy boli zapracované do rozpočtu na jednotlivé programy a kódy zdroja v celkovej výške **3 919,68 €**. Tieto prostriedky boli vyčerpané na **100 %** k upravenému rozpočtu.

Čerpanie výdavkov v rámci projektu:

Externé hodnotenie kvality školy podporujúce sebahodnotiace procesy a rozvoj školy

Tabuľka 6 Čerpanie rozpočtových výdavkov z hľadiska ekonomickej klasifikácie k 31. 12. 2014 (Program: 0AA0101, 0AA0401, kód zdroja: 11T)

Kategória/položka		Schválený rozpočet	Upravený rozpočet	Čerpanie bez MRZ	% čerp. bez MRZ	Čerpanie MRZ	Čerpanie s MRZ	% čerp. s MRZ
Výdavky spolu		0,00	3 919,68	3 919,68	100,00	0,00	3 919,68	100,00
611	Tarifný plat, osobný plat, základný plat, funkčný plat, hodnotný plat, plat, vrátane ich náhrad	0,00	2,60	2,60	100,00	0,00	2,60	100,00
612001	Osobný príplatok	0,00	2,44	2,44	100,00	0,00	2,44	100,00
612002	Ostatné príplatky	0,00	0,00	0,00	0,00	0,00	0,00	0,00
610	Mzdy, platy, služobné príjmy a ostatné osobné vyrovnania	0,00	5,04	5,04	100,00	0,00	5,04	100,00
621	Poistné do VŠZP	0,00	0,00	0,00	0,00	0,00	0,00	0,00
623	Poistné do ostatných ZP	0,00	0,50	0,50	100,00	0,00	0,50	100,00
625001	Poistné do SP – Na nemocenské poistenie	0,00	0,07	0,07	100,00	0,00	0,07	100,00
625002	Poistné do SP – Na starobné poistenie	0,00	0,71	0,71	100,00	0,00	0,71	100,00
625003	Poistné do SP – Na úrazové poistenie	0,00	0,04	0,04	100,00	0,00	0,04	100,00
625004	Poistné do SP – Na invalidné poistenie	0,00	0,15	0,15	100,00	0,00	0,15	100,00
625005	Poistné do SP – Na poistenie v nezamestnanosti	0,00	0,05	0,05	100,00	0,00	0,05	100,00
625007	Poistné do SP – Na poistenie do rezervného fondu solidarity	0,00	0,24	0,24	100,00	0,00	0,24	100,00
620	Poistné a príspevok do poisťovní	0,00	1,76	1,76	100,00	0,00	1,76	100,00
631001	Cestovné náhrady - tuzemské	0,00	3 069,13	3 069,13	100,00	0,00	3 069,13	100,00
633006	Všeobecný materiál	0,00	703,75	703,75	100,00	0,00	703,75	100,00
634001	Palivo, mazivá, oleje, špeciálne kvapaliny	0,00	140,00	140,00	100,00	0,00	140,00	100,00
630	Tovary a služby	0,00	3 912,88	3 912,88	100,00	0,00	3 912,88	100,00
640	Bežné transfery	0,00	0,00	0,00	0,00	0,00	0,00	0,00
600	Bežné výdavky	0,00	3 919,68	3 919,68	100,00	0,00	3 919,68	100,00

5.2.1 Bežné výdavky

ŠŠI mala na rok 2014 schválený rozpočet na výdavky v celkovej výške **3 924 362,00 €**. Rozpočtovými úpravami z ministerstva bol rozpočet na kóde zdroja 111 upravený na výšku **4 088 943,47 €**. Čerpaných bolo **4 088 877,47 €**, čo predstavuje **99,99 %** z upraveného rozpočtu. Mimorozpočtové prostriedky sa v roku 2014 nečerpali.

Na zabezpečenie plnenia úloh v rámci národného projektu *Externé hodnotenie kvality školy podporujúce sebahodnotiace procesy a rozvoj školy*, operačný program: **Vzdelávanie**, spolufinancovaný ESF (ITMS kódy projektu 26110130088 a 26140130018) boli použité výdavky – kód zdroja 11T1 a 11T2 vo výške **3 919,68 €**, ktoré mali **100 %-né** čerpanie.

Hospodárenie bežného chodu organizácie sa zabezpečovalo z rozpočtovaných finančných prostriedkov. Čerpanie finančných prostriedkov sa realizuje najmä bezhotovostným prevodom cez systém Štátnej pokladnice centrálné na ústredí ŠŠI v Bratislave. V súlade so zákonom o Štátnej pokladnici sú v ŠIC zriadené príručné hotovostné pokladnice, z ktorých sú vyplácané zamestnancom cestovné náhrady za pracovné cesty a výdavky na drobné nákupy. Výšku čerpania finančných prostriedkov v ŠIC podľa jednotlivých podpoložiek podľa vnútornej smernice určujú normatívy, ktorých dodržiavanie sa mesačne vyhodnocuje.

5.2.1.1 Čerpanie výdavkov kategórie 610 – Mzdy, platy, služobné príjmy a OOV

V kategórii 610 – Mzdy, platy, služobné príjmy a OOV boli rozpísané a čerpané rozpočtové prostriedky nasledovne:

Výdavky spolu:

Tabuľka 7 Čerpanie rozpočtových výdavkov z hľadiska ekonomickej klasifikácie k 31. 12. 2014 (kód zdroja: 111; 11T)

Kategória/položka		Schválený rozpočet	Upravený rozpočet	Čerpanie bez MRZ	% čerp. bez MRZ	Čerpanie MRZ	Čerpanie s MRZ	% čerp. s MRZ
611	Tarifný plat, osobný plat, základný plat, funkčný plat, hodnostný plat, plat, vrátane ich náhrad	2 045 013,00	1 996 508,46	1 996 442,47	99,99	0,00	1 996 442,47	99,99
612001	Osobný príplatok	260 867,00	379 491,01	379 491,01	100,00	0,00	379 491,01	100,00
612002	Ostatné príplatky	62 653,00	59 710,85	59 710,85	100,00	0,00	59 710,85	100,00
614	Odmeny	30 000,00	123 485,86	123 485,86	100,00	0,00	123 485,86	100,00
616	Doplatok k platu a ďalší plat	66 560,00	50 861,86	50 861,86	100,00	0,00	50 861,86	100,00
610	Mzdy, platy, služobné príjmy a ostatné osobné vyrovnania	2 465 093,00	2 610 058,04	2 609 992,05	99,99	0,00	2 609 992,05	99,99

5.2.1.2 Čerpanie výdavkov kategórie 620 – Poistné a príspevok zamestnávateľa do poisťovní

Rozpočet na poistné a príspevok zamestnávateľa do poisťovní bol schválený vo výške **861 550,00 €**. Rozpočtovými opatreniami len v rámci národného projektu bol rozpočet upravený na **886 851,75 €**. Z rozpočtových prostriedkov bolo k 31. 12. 2014 vyčerpaných **886 851,75 €** bez mimorozpočtových prostriedkov, čo predstavuje **100 %-né** čerpanie. **Mimorozpočtové prostriedky** v tejto kategórii neboli čerpané.

Prehľad čerpania až do úrovne podpoložiek je uvedený v nasledujúcej tabuľke:

Výdavky spolu:

Tabuľka 8 Čerpanie rozpočtových výdavkov z hľadiska ekonomickej klasifikácie k 31. 12. 2014 (kód zdroja: 111; 11T)

Kategória/položka		Schválený rozpočet	Upravený rozpočet	Čerpanie bez MRZ	% čerp. bez MRZ	Čerpanie MRZ	Čerpanie s MRZ	% čerp. s MRZ
621	Poistné do VszP	182 133,00	184 115,40	184 115,40	100,00	0,00	184 115,40	100,00
623	Poistné do ostatných ZP	69 182,00	71 872,91	71 872,91	100,00	0,00	71 872,91	100,00
625001	Poistné do SP – Na nemocenské poistenie	32 098,00	37 067,79	37 067,79	100,00	0,00	37 067,79	100,00
625002	Poistné do SP – Na starobné poistenie	358 636,00	372 912,30	372 912,30	100,00	0,00	372 912,30	100,00
625003	Poistné do SP – Na úrazové poistenie	20 748,00	21 411,34	21 411,34	100,00	0,00	21 411,34	100,00
625004	Poistné do SP – Na invalidné poistenie	57 972,00	55 032,70	55 032,70	100,00	0,00	55 032,70	100,00
625005	Poistné do SP – Na poistenie v nezam.	19 161,00	17 925,41	17 925,41	100,00	0,00	17 925,41	100,00
625007	Poistné do SP – Na poistenie do rezervného fondu solidarity	121 620,00	126 513,90	126 513,90	100,00	0,00	126 513,90	100,00
620	Poistné a príspevok do poisťovní	861 550,00	886 851,75	886 851,75	100,00	0,00	886 851,75	100,00

5.2.1.3 Čerpanie výdavkov kategórie 630 – Tovary a služby

Schválený rozpočet na tovary a služby (zdroj 111) bol stanovený vo výške **507 719,00 €** a rozpočtovými opatreniami bol upravený na výšku **562 029,45 €**. Tieto prostriedky v roku 2014 boli vyčerpané na **100 %** k upravenému rozpočtu.

Mimorozpočtové prostriedky sa v roku 2014 nečerпали. Podrobný rozpis čerpania rozpočtu na zdrojoch na jednotlivých podpoložkách ekonomickej klasifikácie je uvedený

v predošlých tabuľkách.

Rozpočet bežných výdavkov bol navýšený aj na zabezpečovanie plnenia úloh v rámci národného projektu: *Externé hodnotenie kvality školy podporujúce sebahodnotiace procesy a rozvoj školy*, operačný program: **Vzdelávanie**, spolufinancovaný ESF (ITMS kódy projektu 26110130088 a 26140130018). Rozpočtové úpravy boli zapracované do rozpočtu na jednotlivé programy a kódy zdrojov.

Rozpočet na tovary a služby sa v roku 2014 čerpal len na výdavky, ktoré boli v rozpočte plánované.

Účelovo určené prostriedky v kategórii 630

Účelovo určené prostriedky v roku 2014 boli poskytnuté vo výške **13 000 €** rozpočtovým opatrením na sťahovanie vysunutého pracoviska ŠIC Nitra z priestorov Okresného úradu v Nových Zámkoch do nových priestorov, na financovanie základných úprav a zariadenie kancelárskych priestorov novým nábytkom.

5.2.1.4 Čerpanie výdavkov kategórie 640 – Bežné transfery

ŠŠI mala schválený rozpočet na bežné transfery vo výške **40 000,00 €** a vlastným rozpočtovým opatrením bol upravený na hodnotu **30 011,03 €**. Upravený rozpočet bol vyčerpaný v plnej výške v nasledovnom členení:

642 013 – na odchodné	12 836,00 €
642 015 – na nemocenské dávky	14 175,03 €
649 003 – transfery medzinárodnej organizácii SICI	3 000,00 €

5.2.2 Kapitálové výdavky

5.2.2.1 Čerpanie výdavkov kategórie 710 – Obstarávanie kapitálových aktív

Schválený rozpočet na kapitálové výdavky bol stanovený vo výške **0 €**. Rozpočtovými opatreniami MŠVVaŠ SR na základe našej žiadosti nám boli pridelené finančné prostriedky na rekonštrukciu budovy ŠŠI na Štefánikovom nábreží č. 2 v Banskej Bystrici vo výške **100 000 €** a na nákup softvéru vo výške **12 050 €**. Finančné prostriedky boli použité vo výške **27 780 €**, zvyšok viazaných finančných prostriedkov sa plánuje použiť v roku 2015.

Tabuľka 9 Čerpanie rozpočtových výdavkov z hľadiska ekonomickej klasifikácie k 31. 12. 2014 (kód zdroja: 111)

Účel	Položka	Pod-položka	Register investícií	Názov ekon. klasifikácie	Rozpočtové opatrenie	Upravený rozpočet v €	Čerpanie k 31.12.2014	Nedočerpané prostriedky k 31.12.2014
Rekonštrukcia budovy ŠŠI na Štefánikovom nábreží č. 2 v Banskej Bystrici	716		31196	Prípravná a projektová dokumentácia	100 000	15 730	15 730	0
Nákup softvéru, vrátane licencií	711	003	2211	Softvér	12 050	12 050	12 050	0
Kapitálové výdavky spolu					112 050	27 780	27 780	0

Mimorozpočtové prostriedky

Mimorozpočtové prostriedky kapitálových výdavkov neboli čerpané.

5.2.2.2 Čerpanie výdavkov kategórie 720 – Kapitálové transfery

V kategórii 720 neboli ŠŠI pridelené žiadne finančné prostriedky.

6 Personálne otázky

6.1 Stav zamestnancov

ŠŠI evidovala k 1. januáru 2014 celkom **203** zamestnancov. V roku 2014 ŠŠI prijala **14** nových zamestnancov, z toho **13** zamestnancov do štátnozamestnaneckého pomeru. V tomto roku skončilo štátnozamestnanecký pomer **15** zamestnancov, **2** zamestnanci boli vyradení z evidenčného počtu zamestnancov z dôvodu nástupu na materskú/rodičovskú dovolenku, za ktorých boli prijatí **2** zamestnanci.

Tabuľka 10 *Prehľad o počte a pohybe zamestnancov v roku 2014*

	Január 2014	V priebehu roka 2014			Stav k 1. 1. 2015
		vystúpilo	nastúpilo	na/za MD/RD	
Počet zamestnancov celkom	203	15	14	2/2	204
z toho ženy	170	12	10		168
z toho inšpektori	165	14	14		165
z toho administratíva	39	1	1		39
Vzdelanie					
stredoškolské	25				27
vysokoškolské I. stupňa	2				1
vysokoškolské II. stupňa	176				176
Veková štruktúra					
do 24 rokov	0				1
25 – 34 rokov	5				3
35 – 44 rokov	16				16
45 – 54 rokov	54				58
55 – 64 rokov	119				108
65 a viac	9				18
Zaradenie zamestnancov do platových tried pri výkone práce vo verejnom záujme					
2. platová trieda	1				1
7. platová trieda	13				13
8. platová trieda	6				6
9. platová trieda	1				1
10. platová trieda	2				2
11. platová trieda	1				1
12. platová trieda	2				2
Zaradenie štátnych zamestnancov do platových tried					
4. platová trieda	8				8
7. platová trieda	1				1
8. platová trieda	0				0
9. platová trieda	167				168
10. platová trieda	1				1

ŠŠI má schválený celkový počet **255** zamestnancov, z toho **229** štátnych zamestnancov (z nich **221** školských inšpektorov).

Obsadzovanie plánovaných štátnozamestnaneckých a pracovných miest, osobitne miest školských inšpektorov bolo v roku 2014 naďalej jedným z najprioritnejších cieľov ŠŠI. Napriek prijatiu nových školských inšpektorov do štátnej služby nedošlo k navýšeniu ich počtu z dôvodu odchodu obdobného počtu školských inšpektorov či už do starobného dôchodku alebo späť do výkonu práce vo verejnom záujme. Hlavnými dôvodmi nenaplnenia schváleného

počtu zamestnancov ŠŠI ostávajú nedostatočný objem mzdových prostriedkov a ustanovený plat školského inšpektora, ktorý je nižší ako plat uchádzačov o uvedené štátnozamestnanecké miesto spĺňajúcich zákonom ustanovené predpoklady.

V roku 2014 ŠŠI uskutočnila **3** výbery zo štátnych zamestnancov podľa ustanovenia § 23 ods. 1 písm. b) zákona č. 400/2009 Z. z. o štátnej službe v znení neskorších predpisov. Vo výberoch uspeli **3** uchádzači.

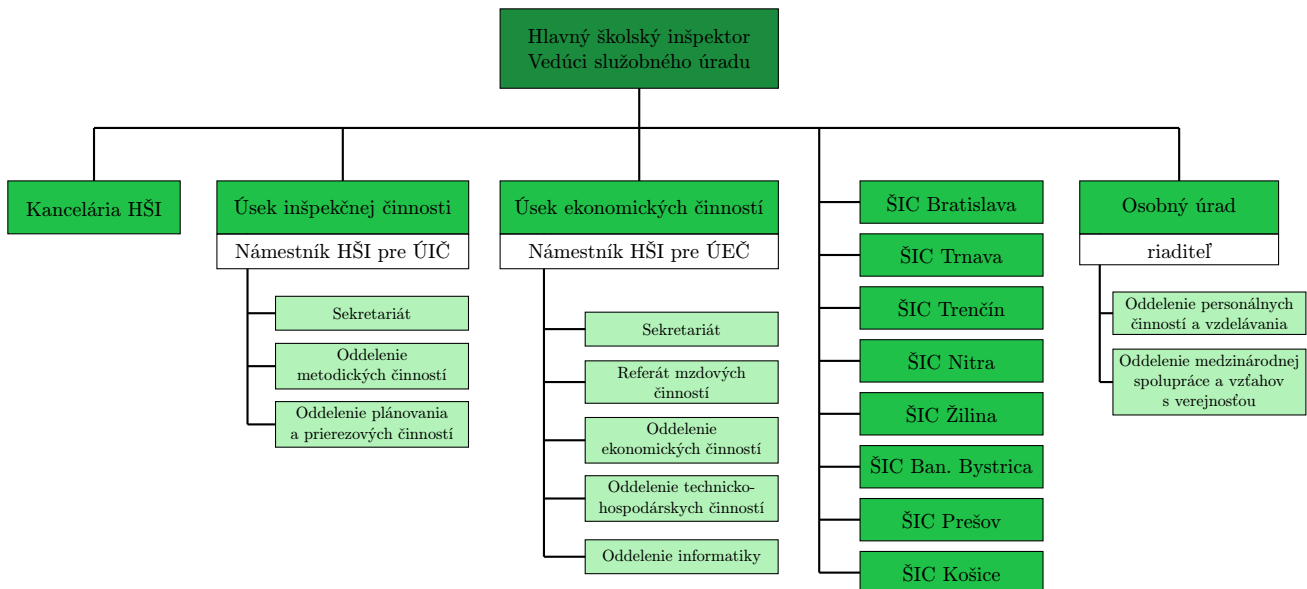
6.2 Organizačná štruktúra ŠŠI

Z hľadiska organizačného členenia je ŠŠI prioritne zameraná tak, aby jej organizačné súčasti, pokrývali vecnú náplň činnosti v jednotlivých častiach Slovenska. Jej racionálne členenie je ďalej zamerané tak, aby ďalšie odborné činnosti, a to vrátane metodického riadenia vecnej pôsobnosti, spracúvania výstupov, ale aj ekonomické a personálne činnosti, tiež správa informačných technológií, ako aj obstarávanie tovarov a služieb sa zabezpečovali prioritne spoločne a centrálnie pre všetkých 22 pracovísk na území Slovenskej republiky s minimalizáciou administratívno-technických pracovníkov.

Útvarmi ŠŠI sú:

- » **kancelária hlavného školského inšpektora,**
- » **osobný úrad** (OÚ – sa člení na oddelenie personálnych činností a vzdelávania a oddelenie medzinárodnej spolupráce a vzťahov s verejnosťou),
- » **úsek inšpekčnej činnosti** (ÚIČ – sa člení na sekretariát, oddelenie metodických činností, oddelenie plánovania a prierezových činností),
- » **úsek ekonomických činností** (ÚEČ – sa člení na sekretariát, oddelenie ekonomických činností, oddelenie technicko-hospodárskych činností a oddelenie informatiky a referát mzdových činností),
- » **školské inšpekčné centrum** – Bratislava, Trnava, Trenčín, Nitra, Žilina, Banská Bystrica, Prešov a Košice (ŠIC – sa člení na sekretariát, oddelenie výkonu inšpekčnej činnosti, referát plánovania a ekonomických činností. Podľa regionálnej potreby má ŠIC vo svojej pôsobnosti vysunuté pracoviská).

Graf 2 Organizačná štruktúra ŠŠI



6.3 Účasť zamestnancov na vzdelávaní

ŠŠI dôsledne dbá na dodržiavanie povinností aj v oblasti vzdelávania školských inšpektorov a iných odborných zamestnancov, na ich pripravenosť na výkon služobných a pracovných úloh, osobitne **adaptačným, priebežným a špecifickým vzdelávaním**.

ŠŠI v roku 2014 opätovne uplatnila rôzne formy vzdelávania, vrátane prostriedkov elektronickej komunikácie, odborných pobytov, účasťou na konferenciách a odborných seminároch, účasťou na kurzoch, na poradách riaditeľov škôl a školských zariadení i formou samoštúdia. Vzdelávanie školských inšpektorov zamerané na rozvoj ich kompetencií ŠŠI zabezpečila aj v roku 2014 najmä v spolupráci s MPC, v prípade zmien právnej úpravy v oblasti školstva s MŠVVaŠ SR ako ich predkladateľom, vysokými školami a ďalšími vzdelávacími inštitúciami.

Vzdelávanie **školských inšpektorov** v roku 2014 bolo zamerané najmä na novelizáciu všeobecne záväzných právnych predpisov v oblasti školstva, inovačné metódy a formy vyučovania, dopad internej a externej evalvácie na zlepšenie kvality škôl, výchovu k ľudským právam, ochranu práv detí, ciele vyučovacieho procesu, transformáciu odborného vzdelávania a problematiku prepojenia vzdelávania a zamestnanosti, rovnosť a kvalitu vo vzdelávaní, skvalitnenie riadenia škôl, pedagogickú diagnostiku detí, vybavovanie sťažností, štátne vzdelávacie programy, normatívy, aktivizujúce metódy vo výchove, zručnosti pri uplatňovaní rodového hľadiska, hodnotenie rozvíjania poznávacích kompetencií žiakov a hodnotenie rozvíjania kritického myslenia žiakov, bilingvizmus, inkluzívne vzdelávanie, prácu s interaktívnou tabuľou, profesijné štandardy pedagogických a odborných zamestnancov, finančnú gramotnosť, elektronizáciu vzdelávacieho systému, metodiku fyzickej pasportizácie, atestačné vzdelávanie, uplatňovanie metodických pokynov pri inšpekčnom výkone, tiež inováciu vzdelávania podľa jednotlivých druhov škôl, ako i problémy pri striedavej starostlivosti o deti. ŠŠI sa zamerala pri vzdelávaní aj na výsledky hodnotenia vzdelávania v SR OECD, činnosti európskych škôl a činnosť školských inšpektorátov v zahraničí, ako aj medzinárodného združenia školských

inšpektorátov. Zamestnanci sa vzdelávali aj formou samoštúdia, a to v odborných otázkach vyplývajúcich z ich služobných úloh a zmien právnej úpravy.

Ostatní zamestnanci absolvovali v sledovanom období vzdelávacie aktivity zamerané na prehĺbovanie kvalifikácie v príslušnej oblasti podľa ich služobného a pracovného zaradenia, najmä v oblasti ekonomickej, personálnej, mzdovej, finančnej kontroly, zamerali sa aj na novelizácie a výklad právnej úpravy v oblasti účtovníctva, verejného obstarávania, správy majetku štátu, daňových a odvodových povinností a cestovných náhrad.

ŠŠI zabezpečila v roku 2014 svojim zamestnancom aj vzdelávanie v oblasti pracovno-právnej, protokolu a etikety, správy registratúry, tiež vstupné a periodické školenie BOZP, ďalej vzdelávanie v oblasti požiarnej ochrany, vzdelávanie vodičov referentských vozidiel a vzdelávanie v oblasti ochrany osobných údajov.

Kontrola plnenia plánu vzdelávania, ako aj čerpania finančných prostriedkov určených v rozpočte na vzdelávanie zamestnancov aj v roku 2014 prebiehala v ŠŠI štvrťročne. Finančné prostriedky na vzdelávanie boli vyčerpané vo výške **9 955,84 eur**.

7 Ciele a prehľad ich plnenia

V roku 2014 boli správy z jednotlivých inšpekčných úloh za SR zaslané na MŠVVaŠ SR a inštitúciám, ktorých sa zistenia týkali. Niektoré z nich boli publikované v odborných periodikách a regionálnej tlači. Všetky sú prístupné na webovej stránke ŠŠI.

Hlavné ciele a úlohy ŠŠI sa v roku 2014 sústredili na zistenie:

- » stavu a úrovne pedagogického riadenia, procesu a podmienok výchovy a vzdelávania v školách a školských zariadeniach komplexnými inšpekciami, ktoré sa vykonali v materských, v základných, v stredných školách, v špeciálnych materských školách, v praktických školách,
- » súladu školského vzdelávacieho programu so štátnym vzdelávacím programom v základnej, v strednej odbornej škole a na gymnáziu,
- » stavu materiálno-technického a priestorového zabezpečenia výučby študijného a učebného odboru v strednej odbornej škole,
- » stavu výchovy a vzdelávania, dodržiavania detských a ľudských práv v špeciálnych výchovných zariadeniach,
- » priebehu a objektívnosti realizácie celoslovenského testovania žiakov 9. ročníka základnej školy,
- » zhody originálov a kópií odpovedových hárkov z externej časti maturitnej skúšky,
- » realizácie prijímacieho konania na gymnáziá a stredné odborné školy,
- » realizácie záverečnej skúšky v strednej odbornej škole,
- » realizácie externej časti a písomnej formy internej časti maturitnej skúšky na gymnáziu, v strednej odbornej škole,
- » realizácie internej časti maturitnej skúšky – praktickej a teoretickej časti odbornej zložky v strednej odbornej škole,
- » realizácie ústnej formy internej časti maturitnej skúšky na gymnáziu,
- » stavu a úrovne organizačného a personálneho zabezpečenia výchovno-vzdelávacieho procesu v základnej umeleckej škole,
- » podmienok a výchovno-vzdelávacej činnosti v školskom klube detí,
- » podmienok a výchovno-vzdelávacej činnosti v centre voľného času,
- » plnenia podmienok získania oprávnenia vykonávať štátne jazykové skúšky,
- » odstránenia nedostatkov zistených pri predchádzajúcich inšpekciách.

Pri výbere kontrolovaných škôl a školských zariadení sa prihliadalo na primerané zastúpenie škôl a školských zariadení rôznych zriaďovateľov – štátnych, cirkevných, súkromných a tiež na primerané zastúpenie škôl a školských zariadení s vyučovacím a výchovným jazykom národností.

V oblasti zvyšovania profesionality inšpekčného výkonu sústredila ŠŠI pozornosť najmä na:

- » tvorbu a inováciu inšpekčných nástrojov,

- » tvorbu a inováciu metodických materiálov zameraných na zefektívnenie realizácie inšpekčného výkonu a spracovanie výstupných inšpekčných materiálov pre školy/školské zariadenia,
- » systematickú starostlivosť o rozvoj ľudských zdrojov zabezpečovaním a realizáciou ďalšieho vzdelávania a odborného poradenstva školským inšpektorom,
- » zlepšovanie materiálno-technických podmienok na všetkých pracoviskách,
- » skvalitňovanie výstupných inšpekčných materiálov pre kontrolované školy a školské zariadenia a súhrnných správ z jednotlivých inšpekčných úloh vrátane úloh so zvýšenou pozornosťou,
- » spoluprácu s orgánmi štátnej správy a zriaďovateľmi škôl a školských zariadení v oblasti výchovy a vzdelávania,
- » spoluprácu s MŠVVaŠ SR na tvorbe právnych noriem a pripomienkovaní materiálov,
- » spoluprácu s priamo riadenými organizáciami MŠVVaŠ SR pri riešení odbornej problematiky, najmä so Štátnym inštitútom odborného vzdelávania, okresnými úradmi v sídle kraja, Národným ústavom certifikovaných meraní vzdelávania, Štátnym pedagogickým ústavom, Metodicko-pedagogickým centrom, s ktorým uzatvorila Memorandum o spolupráci,
- » medzinárodnú spoluprácu s inšpektorátmi krajín združených v SICI (Standing International Conference of Inspectorates), podieľanie sa na tvorbe a realizácii odborných projektov.

7.1 Prehľad plnenia cieľov z hľadiska kvantity

V roku **2014** bolo naplánovaných **1 662** inšpekcií, vykonaných bolo **1 660**, čo predstavuje splnenie plánu na **99,9 %**.

Počet vykonaných inšpekcií v roku 2014 pozostával z plnenia **49 inšpekčných úloh**, z toho **33** sa plnilo v školskom roku 2013/2014. Z celkového počtu realizovaných úloh bolo **15 úloh** s rovnakým predmetom školskej inšpekcie.

Z hľadiska **druhov inšpekcií** sa vykonalo/-i v roku 2014:

- » **383 komplexných inšpekcií** (23,1 % z celkového počtu vykonaných inšpekcií),
- » **719 tematických inšpekcií** (43,3 % z celkového počtu vykonaných inšpekcií),
- » **3 informatívne inšpekcie** (0,2 % z celkového počtu vykonaných inšpekcií),
- » **555 následných inšpekcií** (33,4 % z celkového počtu vykonaných inšpekcií).

Z hľadiska **druhov škôl a školských zariadení** sa vykonalo v roku 2014:

- » **288 inšpekcií v materských školách**,
- » **563 inšpekcií v základných školách**,
- » **495 inšpekcií v stredných školách** (z toho **175** na **G**, **320** v **SOŠ**),
- » **67 inšpekcií v školách pre žiakov so ŠVVP**,
- » **21 inšpekcií v základných umeleckých školách**,
- » **7 inšpekcií v jazykových školách**,

- »» 50 inšpekcií v **centrách voľného času**,
- »» 169 inšpekcií v **školských kluboch detí**.

Tabuľka 11 *Vykonané inšpekcie v roku 2014 podľa druhov škôl a druhov inšpekcií*

Druh školy/školského zariadenia	Druh inšpekcie				
	KI	TI	II	NI	Spolu
Materské školy	188	-	-	100	288
Základné školy	142	190	-	231	563
Gymnázia	25	102	1	47	175
SOS	1	226	-	93	320
Školy pre žiakov so ŠVVP	27	11	2	27	67
ZUŠ	-	13	-	8	21
Jazykové školy	-	4	-	3	7
CVC	-	31	-	19	50
ŠKD	-	142	-	27	169
Spolu	383	719	3	555	1 660

Tabuľka 12 *Prehľad o počte plánovaných a vykonaných inšpekcií v roku 2014 z hľadiska druhu inšpekcie a predmetu školskej inšpekcie*

Druh inšpekcie	Škola/školské zariadenie – inšpekčná úloha	Počet plánovaných inšpekcií	Počet vykonaných inšpekcií
Materské školy			
KI	Stav a úroveň pedagogického riadenia, procesu a podmienok výchovy a vzdelávania v MŠ	180	188
NI	Stav odstránenia nedostatkov zistených pri inšpekciách v MŠ	106	100
Základné školy			
KI	Stav a úroveň pedagogického riadenia, procesu a podmienok výchovy a vzdelávania v ZŠ	146	142
TI	Súlad školského vzdelávacieho programu so štátnym vzdelávacím programom v ZŠ	75	76
TI	Stav zabezpečenia a realizácie celoslovenského testovania žiakov 9. ročníka v ZŠ	124	113
NI	Stav odstránenia nedostatkov zistených pri inšpekciách v ZŠ	240	231
Gymnázia			
KI	Stav a úroveň pedagogického riadenia, procesu a podmienok výchovy a vzdelávania na gymnáziu	21	25
TI	Súlad školského vzdelávacieho programu so štátnym vzdelávacím programom na gymnáziu	5	3
TI	Realizácia externej časti a písomnej formy internej časti maturitnej skúšky na gymnáziu	45	44
TI	Kontrola odpovedových hárkov z externej časti maturitnej skúšky na gymnáziu	6	6
TI	Realizácia ústnej formy internej časti maturitnej skúšky na gymnáziu	24	22

Druh inšpekcie	Škola/školské zariadenie – inšpekčná úloha	Počet plánovaných inšpekcií	Počet vykonaných inšpekcií
TI	Kontrola zabezpečenia a priebehu prijímacích skúšok na gymnáziu	28	27
NI	Stav odstránenia nedostatkov zistených pri inšpekciách na gymnáziu	48	47
Stredné odborné školy			
KI	Stav a úroveň pedagogického riadenia, procesu a podmienok výchovy a vzdelávania v SOŠ	1	1
TI	Stav materiálno-technického a priestorového zabezpečenia výučby študijného a učebného odboru v SOŠ	43	52
TI	Súlad školského vzdelávacieho programu so štátnym vzdelávacím programom v SOŠ	14	19
TI	Kontrola zabezpečenia a priebehu prijímacieho konania na SOŠ	27	28
TI	Realizácia externej časti a písomnej formy internej časti maturitnej skúšky v SOŠ	55	63
TI	Kontrola odpovedových hárkov z externej časti maturitnej skúšky v SOŠ	14	16
TI	Realizácia internej časti maturitnej skúšky – praktickej a teoretickej časti odbornej zložky v SOŠ	25	21
TI	Ukončovanie štúdia v SOŠ – realizácia záverečných skúšok	25	22
NI	Stav odstránenia nedostatkov zistených pri inšpekciách v SOŠ	96	93
Školy pre žiakov so ŠVVP			
KI	Stav a úroveň pedagogického riadenia, procesu a podmienok výchovy a vzdelávania v špeciálnej materskej škole	21	17
KI	Stav a úroveň pedagogického riadenia, procesu a podmienok výchovy a vzdelávania v praktickej škole	10	9
TI	Stav výchovy a vzdelávania, dodržiavania detských a ľudských práv v špeciálnych výchovných zariadeniach	9	10
NI	Stav odstránenia nedostatkov zistených pri inšpekciách v škole/v školských zariadeniach pre žiakov so ŠVVP	24	25
Základné umelecké školy			
TI	Stav a úroveň organizačného a personálneho zabezpečenia výchovno-vzdelávacieho procesu v ZUŠ	10	12
NI	Stav odstránenia nedostatkov zistených pri inšpekciách v ZUŠ	10	8
Jazykové školy			
TI	Plnenie podmienok získania oprávnenia vykonávať štátne jazykové skúšky v JŠ	2	4
NI	Stav odstránenia nedostatkov zistených pri inšpekciách v JŠ	1	3
Školské kluby detí			
TI	Podmienky a výchovno-vzdelávacia činnosť v ŠKD	140	142

Druh inšpekcie	Škola/školské zariadenie – inšpekčná úloha	Počet plánovaných inšpekcií	Počet vykonaných inšpekcií
NI	Stav odstránenia nedostatkov zistených pri inšpekciách v ŠKD	29	27
Centrá voľného času			
TI	Podmienky a výchovno-vzdelávacia činnosť v CVČ	37	31
NI	Stav odstránenia nedostatkov zistených pri inšpekciách v CVČ	21	19
Iné inšpekčné úlohy			
KI/TI/II/NI	V závislosti od predmetu inšpekčnej činnosti a druhu kontrolovaného subjektu		14
Spolu		1 662	1 660

7.2 Prehľad plnenia cieľov z hľadiska kvality

V roku 2014 sa vykonávali najmä **komplexné inšpekcie**, s cieľom zistiť stav a úroveň pedagogického riadenia, procesu a podmienok výchovy a vzdelávania, súladu školského vzdelávacieho programu so štátnym vzdelávacím programom v MŠ, ZŠ, SOŠ, na G a v praktickej škole na základe schválených kritérií hodnotenia HŠI. Významný podiel na inšpekčnej činnosti mali **tematické inšpekcie** s rôznym zameraním. Vykonávala sa kontrola stavu materiálno-technického a priestorového zabezpečenia výučby vo vybraných študijných a učebných odboroch v SOŠ, kontrola zhody originálov a kópií odpovedových hárkov z externej časti maturitnej skúšky, kontrola ukončovania štúdia v študijných a učebných odboroch stredných škôl. V školskom klube detí a v centre voľného času sa sledovali podmienky a výchovno-vzdelávacia činnosti. V základnej umeleckej škole sa realizovala kontrola organizačného a personálneho zabezpečenia výchovno-vzdelávacieho procesu, v špeciálnych výchovných zariadeniach sa zacielená pozornosť na kontrolu stavu výchovy a vzdelávania, dodržiavanie ľudských a detských práv. Vo všetkých druhoch škôl sa vykonávali **následné inšpekcie** s cieľom zistiť stav odstránenia zistených nedostatkov pri predchádzajúcich inšpekciách.

Všetky metodické materiály a nástroje sa overovali, prešli revíziou a následnou úpravou, čo prispelo k zabezpečeniu jednotného posudzovania kontrolovaných indikátorov a k vyššej objektívite kontroly. Inšpekčné nástroje sa spracovávali a vyhodnocovali elektronicky, skvalitňovali a uľahčovali prácu školských inšpektorov. Elektronický databázový systém vytvárajú 2 programátori a slúži pre všetkých inšpektorov v online spojení. Na dosahovanie cieľov komplexnej inšpekcie sa naďalej využívali inšpekčné prostriedky hodnotiaceho (evalvačného) a sebahodnotiaceho (autoevalvačného) charakteru ako sú dotazníky pre:

- »» navrhovateľa inšpekcie,
- »» riaditeľa školy,
- »» pedagogický zbor na zisťovanie klímy školy,
- »» žiaka, členov žiackej školskej rady (problematika bezpečnosti školského prostredia),
- »» delegovaných zástupcov stavovských a profesijných organizácií (problematika kvality prípravy na povolanie),
- »» autodiagnostický dotazník pre učiteľa.

Ďalej sa využívali pracovné materiály školského inšpektora:

- »» hospitačný hodnotiaci záznam,
- »» skrátený hospitačný záznam,
- »» pracovný záznam.

Pri inšpekciách sa plnili aj ďalšie úlohy, ku ktorým boli spracované metodiky a metodické listy. Podklady na ich vyhodnotenie sa získavali prostredníctvom dotazníka zadaného riaditeľovi školy, z rozhovorov, prehliadok priestorov a z hospitácií na vybraných predmetoch. Na vyhodnotenie dotazníkov sa pripravili elektronické šablóny. Na zabezpečenie jednotného postupu a skvalitnenie práce inšpektorov pri spracovávaní zistení z jednotlivých úloh za ŠIC/SR boli upravené a vypracované rámcové osnovy súhrnných správ.

Na skvalitnenie výkonu inšpekčnej činnosti boli námestníčkou HŠI pre ÚIČ vydané Metodicko-organizačné pokyny na výkon školskej inšpekcie v školách a školských zariadeniach. Podľa aktuálnosti sú tieto pokyny pravidelne dopĺňané formou dodatkov.

V rámci budovania komplexného informačného systému sa priebežne vydávajú pokyny k práci s elektronickou šablónou, kde sa evidujú všetky zistenia z jednotlivých druhov inšpekcií.

Bližšie údaje o realizácii a záveroch z jednotlivých inšpekčných úloh z hľadiska kvality sú obsiahnuté v *Správe o stave a úrovni výchovy a vzdelávania v školách a školských zariadeniach v Slovenskej republike v školskom roku 2013/2014* a budú v správe za školský rok 2014/2015.

8 Hodnotenie a analýza vývoja ŠŠI

Rok 2014 bol v podmienkach ŠŠI rokom pokračovania plnenia rozpracovaných úloh vyplývajúcich z Programového vyhlásenia vlády SR pre MŠVVaŠ SR. Bol obdobím transformácie verejnej správy, v rámci ktorej ŠŠI vypracovala **racionalizačné opatrenia** pre oblasť vecnej pôsobnosti, personálnu oblasť a oblasť materiálno-technického vybavenia. Prijatie racionalizačných opatrení neovplyvnilo plnenie úloh v zmysle jej zákonom danej pôsobnosti a právomoci.

Pri inšpekčnom výkone sa využívali vlastné zdroje – školské inšpekčné centrá boli odborne a metodicky usmerňované úsekom inšpekčnej činnosti. Odborníci z praxe boli prizývaní na výkon školskej inšpekcie z dôvodu nedostatku finančných prostriedkov iba ojedinele, hlavne tam, kde nebolo možné zabezpečiť inšpekčný výkon z vlastných radov školských inšpektorov. Kooperácia školských inšpekčných centier sa uplatnila pri plánovaní inšpekčného výkonu v špeciálnych školách a v základných umeleckých školách v tých inšpekčných centrách, kde nie je personálne obsadenie pre tento druh školy.

Analýza činnosti ŠŠI poukazuje na to, že v odbornej a výkonovej oblasti je v ďalšom období potrebné naďalej zabezpečovať presadzovanie stanovených koncepčných zámerov vyplývajúcich z návrhu *Koncepcie inovácie a ďalšieho smerovania činnosti ŠŠI*.

V priebehu roka 2014 boli vydané dodatky k platným smerniciam.

8.1 Analýza vzťahu medzi činnosťami ŠŠI a zdrojmi, ktoré využíva

Na činnosti uvedené v predchádzajúcich častiach správy ŠŠI využívala:

- » ľudské zdroje,
- » finančné zdroje.

Činnosť ŠŠI **zvnútra** zabezpečovali:

- » **kancelária hlavného školského inšpektora** – hlavný školský inšpektor a vedúci služobného úradu, školskí inšpektori na úseku sťažností a vnútornej kontroly, referentka KHŠI (zamestnanci v štátnej službe a zamestnankyňa pri výkone práce vo verejnom záujme),
- » **osobný úrad** – riaditeľka osobného úradu, vedúci oddelení, zamestnanci zabezpečujúci oblasť personálnej práce a vzdelávania a medzinárodnej spolupráce (zamestnanci v štátnej službe a zamestnanci pri výkone práce vo verejnom záujme),
- » **úsek inšpekčnej činnosti** – námestníčka HŠI, vedúci oddelení, školskí inšpektori v oddeleniach (zamestnanci v štátnej službe), odborní referenti (zamestnanci pri výkone práce vo verejnom záujme),
- » **úsek ekonomických činností** – námestník HŠI, vedúci oddelení, zamestnanci zabezpečujúci oblasť rozpočtovania, financovania, spravovania majetku a využívania a prevádzkovania výpočtovej techniky, odborní referenti (zamestnanci v štátnej službe a zamestnanci pri výkone práce vo verejnom záujme),
- » **školské inšpekčné centrá** – riaditelia, zástupcovia riaditeľov, školskí inšpektori, odborné referentky (zamestnanci v štátnej službe a zamestnanci pri výkone práce vo verejnom záujme).

ŠŠI prostredníctvom poverených školských inšpektorov:

- » **vstupovala** do škôl a školských zariadení,
- » **zhromažďovala** a **vyhodnocovala** získané údaje a spracúvala výstupné inšpekčné materiály pre kontrolované subjekty,
- » **pomenúvala** zistený stav, analyzovala ho a podľa potreby navrhovala spôsob odstránenia zistených nedostatkov,
- » **upozorňovala** na oblasti, v ktorých kontrolované školy a školské zariadenia nevyužívajú svoj potenciál a reálne možnosti v plnej miere,
- » **poukazovala** na ich silné stránky a identifikovala oblasti vyžadujúce zlepšenie,
- » **ovplyvňovala** aktívne výchovno-vzdelávací systém SR.

Na **dodržanie plánovaného čerpania finančného rozpočtu v ŠIC** sa príkazom hlavného školského inšpektora stanovili mesačné limity čerpania neinvestičných výdavkov. Dodržiavanie týchto limitov sa **mesačne vyhodnocovalo**. Finančné požiadavky všetkých útvarov na zabezpečenie ich prevádzky sa prehodnocovali z hľadiska hospodárnosti, efektívnosti a účelnosti ich použitia. Tieto analýzy boli podkladom pri presadzovaní návrhu rozpočtu a jeho zmien u správcu rozpočtovej kapitoly.

Schválený **rozpočet** sa po rozpracovaní do položiek a podpoložiek rozposlal na všetky útvary, kde sa s ním na pracovných poradiach oboznámili všetci zamestnanci. Mesačne sa spracovávali **informácie o čerpaní rozpočtu za celú organizáciu**, ako aj podľa jednotlivých útvarov. Polročne a ročne sa spracovávala správa o rozbere hospodárenia s prehľadom čerpania všetkých položiek a komentárom vysvetľujúcim výšku čerpania.

Použitie finančných prostriedkov sa usmerňovalo tak, aby sa neprekročili stanovené finančné limity. **Finančná zodpovednosť za hospodárenie jednotlivých útvarov** sa delegovala na vedúcich zamestnancov a riaditeľov. Spôsob delegovania a decentralizácie finančnej zodpovednosti sa upravoval príkazmi HŠI, smernicami a usmerneniami námestníka HŠI pre úsek ekonomických činností.

Riziká a možnosti finančných rozhodnutí sa **analyzovali** na úrovni námestníka HŠI pre ÚEČ pri každom schvaľovaní výdavkov.

Finančná kontrola sa zabezpečovala a vykonávala v súlade so zákonom o finančnej kontrole a vnútornou smernicou.

Kapitálové výdavky boli pridelené len na rekonštrukciu budovy v Banskej Bystrici. Boli použité len sčasti na úhradu nákladov za spracovanie stavebnej projektovej dokumentácie ako podkladu pre žiadosť o stavebné povolenie a využívali sa na plnenie cieľov organizácie.

Pri plánovaní inšpekčnej činnosti sa dodržiavali **zásady plánovania a realizácie inšpekčnej činnosti ŠŠI** zohľadňujúce druh a veľkosť kontrolovaných subjektov.

8.2 Analýza vplyvu ostatných inštitúcií na výsledky činnosti ŠŠI

I v roku 2014 ŠŠI spolupracovala s inými inštitúciami na národnej i medzinárodnej úrovni, čím prispela k zvyšovaniu úrovne výchovy a vzdelávania v školách a školských zariadeniach.

Spolupráca s **MŠVVaŠ SR** sa rozvíjala v oblasti návrhu úloh do plánu inšpekčnej činnosti, členstva v expertnej skupine k príprave nového zákona o štátnej správe v školstve a školskej samospráve a spolupráci pri spracovaní súvisiacich podkladov, vrátane dôvodovej správy a dopadov novej právnej úpravy, v oblasti realizácie *Národného akčného plánu pre deti na roky 2013 – 2017* so zameraním na ochranu práv detí v školách a školských zariadeniach, ako

i v oblasti vzdelávania školských inšpektorov k pripravovaným novelizáciám, zámerom ďalších zmien všeobecne záväzných právnych predpisov v oblasti školstva. Spolupráca sa týkala aj návrhu podkladov do *Správy o stave používania štátneho jazyka na území SR*, vyhodnotenia úloh plnených v rámci I., II. a III. cyklu *Projektu efektívneho a monitorovacieho systému rozsahu kvality výučby k ľudským právam v rezorte školstva na roky 2005 – 2014*, členstva a aktívnej účasti v pracovnej skupine na tvorbu metodického materiálu pre samosprávne kraje i účasti zástupcov ministerstva na pracovných poradách školských inšpektorov pre špeciálne a materské školy. Spolu so zamestnancami MŠVVaŠ SR školskí inšpektori pracovali v odborných komisiách pre odborné vzdelávanie a prípravu, v pracovných skupinách sa spoločne podieľali na prezentácii výchovy a vzdelávania a činnosti v tejto oblasti, a to aj vo vzťaku k tretím osobám (verejná ochrankyňa práv, mimovládne organizácie). Vystupovali na konferenciách, pracovných stretnutiach a v diskusiách organizovaných MŠVVaŠ SR.

Rozšírila sa spolupráca ŠŠI s **Českou školskou inšpekciovou**, keď na nadväznosť dohody o vzájomnej spolupráci bol podpísaný projekt s finančnou **podporou SICI** – *Prihraničná spolupráca Českej školskej inšpekcie a Štátnej školskej inšpekcie Slovenskej republiky: Porovnanie nástrojov inšpekčnej činnosti*.

Na základe vzájomného partnerstva s kľúčovou inštitúciou vo vzdelávacom systéme **Čiernej Hory** prijala ŠŠI opakovane na študijných návštevách zástupcov **Úradu pre školstvo** s podporou programu Ministerstva zahraničných vecí a európskych záležitostí SR CETIR.

S cieľom zvyšovať dodržiavanie detských a ľudských práv ŠŠI pokračovala v spolupráci s **Kanceláriou verejného ochrancu práv**. V oblasti ochrany ľudských práv a v oblasti monitorovania segregácie rómskych žiakov spolupracovala s najväčšou ľudskoprávnou organizáciou **Amnesty International**, ako i s **UNICEF Slovensko**, občianskym združením **eduRoma**, **Poradňou pre občianske a ľudské práva**, s **Ústavom sociálnej antropológie** Univerzity Komenského v Bratislave, **MŠVVaŠ SR** a pri získaní zručnosti pre uplatňovanie rodového hľadiska – Genter Mainstreaming s **Centrom vzdelávania MPSVaR SR**. S **Generálnou prokuratúrou SR** nadväzovala spoluprácu v oblasti ochrany maloletých pred akýmkoľvek násilím alebo akýmkoľvek zneužívaním, v konkrétnych prípadoch rozhodovania v oblasti školstva, ako aj pri vzdelávaní školských inšpektorov.

S **Ministerstvom zahraničných vecí SR** a ďalšími zainteresovanými subjektmi ŠŠI aktívne participovala na odborných workshopoch k príprave **Celoštátnej stratégie ochrany a podpory ľudských práv v SR**.

Získavanie ďalších skúseností a poznatkov školských inšpektorov zo zahraničia prebiehalo v rámci spolupráce so **SICI** formou analýzy jej výstupov, ako aj s **OECD** – (*Správa OECD o evalvácii a hodnotení vzdelávania v SR z roku 2014*), ktorá vyslovila podporu komplexných inšpekcí vykonávaných ŠŠI v SR, a zároveň odporúča na zlepšenie kvality škôl častejší výkon komplexných inšpekcí. Školskí inšpektori získavajú skúsenosti aj prácou pre Európske školy – dve školské inšpektorky pôsobia zároveň ako inšpektorky pre **Európske školy** a zastupujú Slovensko v radách pre primárny a sekundárny stupeň EŠ.

Zintenzívnila sa spolupráca s **MPC** v oblasti skvalitňovania úrovne predprimárneho, základného a stredného vzdelávania za pomoci školských inšpektorov a učiteľov kontinuálneho vzdelávania podpísaním *Memoranda*. Uskutočnili sa tri odborné semináre pre riaditeľky MŠ a odborný seminár k vytvoreným profesijným štandardom pedagogických a odborných zamestnancov.

V oblasti odborného vzdelávania a prípravy pre skupinu študijných a učebných odborov

ŠŠI spolupracovala s **Radou vlády** pre odborné vzdelávanie a prípravu a so **ŠIOV**. Školskí inšpektori sa podieľali na realizácii projektu zameraného na rozvoj stredného odborného vzdelávania, boli členmi v pracovnej skupine Rady vlády SR pre odborné vzdelávanie a prípravu na posúdenie návrhov normatífov materiálno-technického a priestorového zabezpečenia odborov vzdelávania, pracovali ako členovia pasportizačných komisií, členovia komisie pre Európsky referenčný rámec.

Spolupráca s **NÚCEM** sa rozvíjala v oblasti národných meraní (príprava a organizačné zabezpečenie celoslovenského testovania žiakov 9. ročníka a Maturity 2014 a 2015, ako aj kontrolu škôl z podozrenia neobjektívneho hodnotenia) a národného projektu zameraného na zvyšovanie kvality vzdelávania vrátane vzdelávania žiakov so zdravotným znevýhodnením a školskej integrácie.

V rámci spolupráce s **Pedagogickou fakultou Univerzity Komenského** v Bratislave sa zrealizovalo vzdelávanie školských inšpektorov v oblasti ochrany práv detí zaručených *Dohovorom o právach dieťaťa* a študenti vykonali odbornú stáž na ústredí ŠŠI.

V **Štátnom pedagogickom ústave** boli školskí inšpektori členmi odborných komisií, podieľali sa na tvorbe štátneho vzdelávacieho programu a diskutovali o jeho návrhoch, a na odbornom seminári vystúpili s príspevkami o problematike žiakov so ŠVVP.

V snahe rozširovať zistenia a poznatky z inšpekčnej činnosti a podporovať kvalitu vzdelávania ŠŠI ako po iné roky spolupracovala s **odbornými nakladateľstvami** RAABE, KAFOMET, Wolters Kluwer, Verlag Dashofer v oblasti zverejňovania zistení zo školských inšpekcí a detailnejšieho informovania o aktuálnych a praktických témach, s ktorými sa vedúci zamestnanci denne stretávajú a ktoré môžu využiť pri podpore kreativity pedagógov.

8.3 Očakávaná do budúcnosti

Zámerom ŠŠI je **sústrediť svoje prioritné úlohy** aj na (v týchto oblastiach ŠŠI opakovane navrhla aj zmeny právnej úpravy):

- » poskytovanie **poradenskej pomoci** v predmete svojej činnosti kontrolovaným subjektom,
- » realizovanie **výkonu školskej inšpekcie** v škole a v školskom zariadení v lehote do dvoch rokov od zaradenia do siete a od zaradenia nových učebných a študijných odborov do zoznamu odborov školy,
- » **zverejňovanie kritérií** hodnotenia škôl a školských zariadení a zistení školskej inšpekcie,
- » **monitorovanie a hodnotenie kvality výchovy a vzdelávania** a na žiadosť školy alebo školského zariadenia posudzovanie uskutočňovaného monitorovania a hodnotenia kvality výchovy a vzdelávania školou a školským zariadením.

Uvedenými úlohami by sa naplnilo aj **Programové vyhlásenie vlády SR** (deklarované rozšírenie činnosti ŠŠI o **metodickú pomoc**, a to formou poradenskej pomoci), ako aj ďalšie požiadavky na **zvyšovanie kvality škôl a školských zariadení** na základe praktických skúseností, vyriešil by sa aktuálny problém, ktorý vyplýva zo stavu, že v procese zaraďovania odborov a škôl sa neskúma **pripravenosť školy** na realizáciu nových odborov z hľadiska materiálno-technických podmienok a personálnych podmienok, ktoré škola deklaruje v žiadosti o zaradenie do siete. Zámerom je aj dosiahnutie stavu, aby **sebahodnotenie a externé hodnotenie bolo vyvážené**, a aby bolo nielen preukazovaním kvality výchovy a vzdelávania, ale aj stimuláciou k jej zvyšovaniu (validizácia sebahodnotenia).

9 Hlavné skupiny užívateľov výstupov ŠŠI

Hlavnými užívateľmi výstupných materiálov ŠŠI sú:

- »» orgány štátnej správy a orgány školskej samosprávy,
- »» zriaďovatelia škôl a školských zariadení,
- »» inštitúcie zaoberajúce sa otázkami výchovy a vzdelávania,
- »» školy a školské zariadenia (štátne, cirkevné a súkromné),
- »» rodičia detí a žiakov,
- »» partnerské školské inšpektoráty združené v Standing International Conference of Inspectorates (SICI),
- »» širšia verejnosť.