

KRAJSKÝ ŠKOLSKÝ ÚRAD V TRENČÍNE
Hviezdoslavova 3, 911 01 Trenčín

VÝROČNÁ SPRÁVA O ČINNOSTI
ZA ROK 2011

Apríl 2012

Obsah

Zoznam použitých skratiek	3
1. Identifikácia organizácie	4
1.1 Hlavné činnosti.....	4
2. Poslanie a strednodobý výhľad organizácie	6
2.1 Poslanie organizácie	6
2.2. Strednodobý výhľad	7
3. Činnosti organizácie a ich náklady	8
4. Rozpočet organizácie	33
5. Personálne otázky	41
5.1 Plán zamestnancov a jeho plnenie	41
5.2 Starostlivosť o odbornú prípravu zamestnancov KŠÚ	44
5.3 Vzdelávanie štátnych zamestnancov	44
5.4 Vzdelanostná štruktúra	44
6. Ciele a prehľad ich plnenia	46
7. Hodnotenie a analýza vývoja organizácie v roku 2011	49
8. Hlavné skupiny užívateľov výstupov organizácie	51

Zoznam použitých skratiek

BOZP	bezpečnosť a ochrana zdravia pri práci
COO	civilná ochrana a obrana
CPPPaP	centrum pedagogicko-psychologického poradenstva a prevencie
CŠPP	centrum špeciálno-pedagogického poradenstva
CVČ	centrum voľného času
EFRR	Európsky fond regionálneho rozvoja
ESF	Európsky sociálny fond
FP	finančný prostriedok
JŠ	jazyková škola
KŠÚ	krajský školský úrad
MF SR	Ministerstvo financií Slovenskej republiky
MVaRR SR	Ministerstvo výstavby a regionálneho rozvoja Slovenskej republiky
MPaRR SR	Ministerstvo pôdohospodárstva a regionálneho rozvoja Slovenskej republiky
MPaRV SR	Ministerstvo pôdohospodárstva a rozvoja vidieka Slovenskej republiky
MPC	metodicko-pedagogické centrum
MRZ	mimorozpočtové zdroje
MŠ	materská škola
MŠVVaŠ SR	Ministerstvo školstva, vedy, výskumu a športu Slovenskej republiky
NFP	nenávratný finančný príspevok
NÚCEM	Národný ústav certifikovaných meraní
OcÚ	obecný úrad
OpP	ochrana pred požiarmi
OU	odborné učilište
PZS	pracovná zdravotná služba
ROP	regionálny operačný program
RÚVZ	Regionálny úrad verejného zdravotníctva
SOŠ	stredná odborná škola
SOU	stredné odborné učilište
SR	Slovenská republika
SŠ	stredná škola
ŠI	školský internát
ŠIC	školské inšpekčné centrum
ŠIOV	Štátny inštitút odborného vzdelávania
ŠJ	školská jedáleň
ŠKD	školský klub detí
ŠPÚ	Štátny pedagogický ústav
ŠR	štátny rozpočet
ŠSZČ	školské stredisko záujmovej činnosti
ŠŠI	Štátna školská inšpekcia
ŠZ	školské zariadenie
ŠZŠ	špeciálna základná škola
UR	upravený rozpočet
ÚIPŠ	Ústav informácií a prognóz školstva
VÚC	vyšší územný celok
ZŠ	základná škola

1. IDENTIFIKÁCIA ORGANIZÁCIE

Názov:	Krajský školský úrad
Sídlo:	Hviezdoslavova č. 3, Trenčín
Webové sídlo:	www.ksutn.sk
Rezort:	Ministerstvo školstva, vedy, výskumu a športu SR
Prednosta:	Ing. Ondrej Divinský

Členovia vedenia organizácie:

Vedúca kancelárie prednostu:	JUDr. Ivana Salinková
Vedúca osobného úradu:	Ing. Mária Pavlíková
Vedúca oddelenia odborných a metodických činností:	Mgr. Iveta Kováčiková
Vedúca oddelenia ekonomických činností:	Ing. Gabriela Petružšková

1.1 Hlavné činnosti

Základným účelom zriadenia organizácie je:

- výkon štátnej správy na úseku školstva, mládeže a telesnej kultúry v územnom obvode kraja
- výkon štátnej správy v prvom stupni vo veciach rozhodovania o rovnocennosti dokladov o vzdelaní vydaných ZŠ a SŠ v zahraničí
- rozhodovanie v druhom stupni vo veciach ohrozovania výchovy a vzdelávania maloletého žiaka alebo zanedbávania starostlivosti o povinnú školskú dochádzku žiaka, v ktorých v prvom stupni rozhodovala obec
- rozhodovanie v druhom stupni vo veciach, v ktorých v prvom stupni rozhoduje riaditeľ školy alebo riaditeľ ŠZ, ktorého je zriaďovateľom a riaditeľ a ZŠ, ktorej zriaďovateľom je obec, ktorá nie je školským úradom
- vykonávanie kontroly vo veciach zabezpečovania činnosti a úloh obcí a samosprávnych krajov v oblasti školstva, mládeže a telesnej kultúry
- spracúvanie podkladov na štatistické spracovanie údajov o výchove a vzdelávaní v školách a ŠZ v územnej pôsobnosti
- potvrdzovanie, že obec je školským úradom a vykonáva činnosti obce ako školského úradu
- vymenúvanie predsedov skúšobných komisií pre záverečné skúšky, maturitné skúšky, absolventské skúšky a štátne jazykové skúšky v územnej pôsobnosti
- spracúvanie a poskytovanie informácií v oblasti výchovy a vzdelávania vo svojej pôsobnosti orgánom štátnej správy a verejnosti, najmä zverejňovanie zoznamov voľných miest v SŠ vo svojej zriaďovateľskej pôsobnosti po jednotlivých termínoch prijímacieho konania
- zostavovanie rozpočtu FP pre vlastný úrad
- plnenie úloh v oblasti financovania škôl a ŠZ podľa osobitného predpisu (zákon č. 597/2003 Z. z. o financovaní ZŠ, SŠ a školských zariadení v znení neskorších predpisov)

- vykonávanie dohľadu nad dodržiavaním zákona č. 597/2003 Z. z. o financovaní ZŠ, SŠ a školských zariadení v znení neskorších predpisov v tom:
 - sledovanie prehľadnosti financovania
 - kontrola správnosti použitia metód a postupov pri financovaní regionálneho školstva a MŠ
 - kontrola správnosti údajov o počtoch detí MŠ, ŠZ a žiakov škôl, ZUŠ, poslucháčov JŠ poskytovaných ministerstvu a dodržiavania lehôt na ich predloženie
 - kontrola správnosti použitia metód a postupov pri financovaní záujmového vzdelávania
 - kontrola účelu použitia poskytnutých FP podľa zákona č. 597/2003 Z. z.
- vo vzťahu ku školám a ŠZ, ktorých je zriaďovateľom, zabezpečovanie priestorov a materiálno-technického vybavenia, didaktickej techniky, zabezpečovanie investičnej výstavby a stravovania detí a žiakov škôl a ŠZ, vykonávanie následnej finančnej kontroly, vybavovanie sťažností a petícií, vytváranie podmienok na zabezpečenie sociálnej starostlivosti o zamestnancov škôl a ŠZ, vedenie personálnej agendy riaditeľov, poskytovanie právneho poradenstva, schvaľovanie návrhov zmlúv o nájme a prenájme budov škôl a ŠZ, zabezpečovanie OpP, BOZP a COO
- poskytovanie odbornej poradenskej činnosti obciam, samosprávnemu kraju, zriaďovateľom cirkevných škôl a ŠZ, zriaďovateľom súkromných škôl a ŠZ a riaditeľom škôl a ŠZ, ktorých je zriaďovateľom, a to v oblastiach organizácie výchovy a vzdelávania, školského stravovania, informatiky, práce s deťmi a mládežou a záujmového vzdelávania, rozvoja telesnej výchovy a športu, pracovno-právnych vzťahov a odmeňovania
- kontrolovanie dodržiavania všeobecne záväzných právnych predpisov v oblasti školstva, výchovy a vzdelávania a v oblasti školského stravovania v školách a ŠZ vo svojej územnej pôsobnosti s výnimkou kontroly, ktorú vykonáva ŠŠI
- vydávanie organizačných pokynov pre zriaďovateľov a riaditeľov škôl a ŠZ v územnej pôsobnosti
- organizovanie, koordinovanie a finančné zabezpečenie obvodných a krajských kôl súťaží detí a žiakov škôl a ŠZ v územnej pôsobnosti a predmetových olympiád žiakov škôl a ŠZ v územnej pôsobnosti
- finančné zabezpečenie celoslovenských súťaží detí a žiakov v územnej pôsobnosti
- vyjadrovanie k zaradeniu školy, v ktorej vzdelávanie sa považuje za sústavnú prípravu na povolanie, do siete vo svojej územnej pôsobnosti

2. POSLANIE A STREDNODOBÝ VÝHLAD ORGANIZÁCIE

2.1 Poslanie organizácie

Poslaním KŠÚ v Trenčíne je výkon miestnej štátnej správy v školstve Trenčianskeho kraja a plnenie úloh a povinností voči školám a ŠZ, ktorých je zriaďovateľom (12 ŠZŠ, 1 ZŠ internátnej pre žiakov s narušenou komunikačnou schopnosťou, 1 spojenej školy internátnej, 5 praktických škôl, 2 odborných učilíšť, 1 reedukačného centra, 9 CPPPaP, 6 ČŠPP, 1 bilingválneho gymnázia, 1 dopravnej akadémie, 1 SOŠ letecko-technickej).

Oblasť odborných, metodických a ekonomických činností v zmysle uvedeného poslania je veľmi rozsiahla a rozmanitá. Veľmi stručne ju možno zhrnúť do nasledovných okruhov či širších úloh:

- povinnosť za osobitných podmienok zriadiť ZŠ či SŠ
- stanoviť plány výkonov pre 1. ročníky osemročných gymnázií
- výkon štátnej správy v prvom stupni vo veci rozhodovania o rovnocennosti dokladov
- rozhodovanie v druhom stupni vo veciach ohrozovania výchovy a vzdelávania
- rozhodovanie v druhom stupni pre školy a ŠZ, ktorých je zriaďovateľom, a ZŠ obcí, ktoré nie sú školským úradom
- vykonávanie kontroly v oblasti školstva v obciach a na samosprávnom kraji
- spracovávanie štatistických údajov o výchove a vzdelávaní vo svojej územnej pôsobnosti
- potvrdzovanie obcí ako školských úradov
- vykonávanie povinností školského úradu voči školám a ŠZ obcí, ktoré nie sú školskými úradmi
- vymenovávanie predsedov skúšobných komisií pre maturitné, absolventské a záverečné skúšky vo svojej územnej pôsobnosti a distribúcia testov externej časti maturitnej skúšky
- poskytovanie informácií v oblasti výchovy a vzdelávania
- poskytovanie odbornej poradenskej činnosti všetkým zriaďovateľom škôl a ŠZ vo svojej územnej pôsobnosti
- vykonávanie kontroly dodržiavania všeobecne záväzných právnych predpisov v oblasti výchovy a vzdelávania a v oblasti školského stravovania, efektívnosti využívania FP ŠR pridelených školám
- vydávanie organizačných pokynov pre zriaďovateľov a riaditeľov škôl a ŠZ
- organizovanie, koordinácia a finančné zabezpečovanie vedomostných a športových súťaží žiakov ZŠ a SŠ
- BOZP, OpP, COO
- plnenie úloh v oblasti financovania škôl a ŠZ
- zabezpečenie prevádzky vlastného úradu vrátane zostavovania rozpočtu a čerpania FP

Každá z uvedených oblastí zahŕňa množstvo činností a aktivít, ktorých plnenie predpokladá kompletný tím odborníkov. KŠÚ plní všetky plánované úlohy a úlohy vyplývajúce zo zákona. Frekvencia niektorých aktivít sa znížila v dôsledku zníženia počtu zamestnancov a súčasne nárastu nových úloh.

Nad'alej sme vykazovali i činnosť nad rámec našich povinností vyplývajúcich z legislatívy, zvlášť tých, ktoré sa osvedčili ako užitočné a účinné:

- odborná a poradenská činnosť priamo voči školám, ktorým zriaďovatelia nedostatočne poskytujú odbornú pomoc
- poradenská činnosť školským úradom v územnej pôsobnosti
- vzdelávacie aktivity pre školy a ŠZ, ktoré sú v regióne žiadané a potrebné a sú zamerané najmä na školskú legislatívu, vzdelávanie zdravotne znevýhodnených žiakov v bežných školách a na prípravu výberových konaní na miesta riaditeľov pre predsedov rád škôl
- morálne oceňovanie pedagógov a žiakov Trenčianskeho kraja
- oceňovanie úspešných škôl v súťažiach v kraji a úspešných žiakov vo vedomostných, záujmových alebo športových súťažiach, ktorí sa umiestnili na popredných miestach v medzinárodných súťažiach alebo na celoslovenskej úrovni

Najmä túto časť našich úloh vidíme ako otvorený a pružný systém, schopný vždy aktuálne reagovať na potreby praxe.

2.2. Strednodobý výhľad

Osemročné pôsobenie organizácie ako orgánu miestnej štátnej správy nad'alej potvrdzuje nevyhnutnosť existencie štátneho orgánu na regionálnej úrovni, bez ktorého by nebolo možné obsiahnuť takú širokú oblasť regionálnej štátnej správy, akou školstvo nesporne je.

KŠÚ minimálne so súčasným počtom zamestnancov by mal aj nad'alej byť rozhodujúcim článkom miestnej špecializovanej štátnej správy, najmä pre zmeny na postoch samosprávnych orgánov.

Súčasne by mal byť rozhodujúcim článkom na regionálnej úrovni zastupujúcim záujmy štátu pre oblasť výchovy a vzdelávania a pre oblasť financovania.

Opätovne navrhujeme posilnenie kompetencií KŠÚ v oblasti výkonu kontrolnej činnosti zameranej na dodržiavanie všeobecne záväzných právnych predpisov a na efektívne využívanie finančných prostriedkov a v oblasti zaraďovania a vyradovania škôl a ŠZ do siete škôl a školských zariadení SR.

KŠÚ v súvislosti so sociálnou starostlivosťou o vlastných zamestnancov i nad'alej bude presadzovať sociálnu politiku v starostlivosti o zamestnancov v oblasti pracovného prostredia, bezpečnosti pri práci a stravovania a tiež aktívne zabezpečovať ďalší odborný rast a prehlbovanie kvalifikácie zamestnancov.

3. ČINNOSTI ORGANIZÁCIE A ICH NÁKLADY

Činnosti a aktivity KŠÚ boli uskutočňované v rámci hlavných úloh uvedených v bode 2, ktoré vychádzajú zo zákona č. 596/2003 Z. z. o štátnej správe v školstve a školskej samospráve a o zmene a doplnení niektorých zákonov v znení neskorších predpisov.

Vzhľadom na ich množstvo, charakter a rôznorodosť KŠÚ nekalkuluje priame ani nepriame náklady na tieto činnosti, ani ich takto nesleduje. Náklady sú sledované v súlade s rozpočtovou klasifikáciou výdavkov podľa funkčnej a ekonomickej klasifikácie, zdrojov krytia a podľa jednotlivých programov.

V prehľade uvádzame hlavné skupiny jednotlivých činností s komentárom.

Organizačné a metodické pokyny v počte 448

Oblasti, ktorých sa organizačné a metodické pokyny týkali, boli tematicky zhodné s predchádzajúcim rokom, ich vypracovanie súviselo a aktuálne odrážalo zmeny v školskej legislatíve v dôsledku ich noviel.

- organizačné a finančné zabezpečenie okresných a krajských predmetových, športových a záujmovo-umeleckých súťaží, menovanie predsedov komisií jednotlivých súťaží v počte 402 a k tomu prislúchajúce dodatky
- BOZP, OpP, COO (preventívne lekárske prehliadky vykonané PZS, práca so zobrazovacími jednotkami, odškodňovanie úrazov, dokumentácia pre školy a školské zariadenia, ochrana pred požiarmi, aktualizácia už jestvujúcich pokynov, program hospodárskej mobilizácie, utajované skutočnosti, vzorová dokumentácia na školách, atď.) v počte 30
- maturitné skúšky (aktuálna legislatíva k maturitným a záverečným skúškam, vyplňovanie nových školských tlačív k maturitným a záverečným skúškam a tlačív v elektronickej podobe, náhradný termín externej maturitnej skúšky, tvorba databázy predsedov skúšobných komisií maturitných a záverečných skúšok, priebeh maturitných skúšok – preberanie externých testov na distribučných miestach, štatistika maturitných skúšok, zúčtovanie finančných prostriedkov na odmeny pre predsedov skúšobných komisií, záverečná správa o priebehu maturitných skúšok, pedagogická dokumentácia nových študijných a učebných odborov, usmernenia o počte prvákov osemročných gymnázií) v počte 12
- integrácia žiakov do bežnej ZŠ v súvislosti so zmenami nového školského zákona - počet 3
- testovanie žiakov 9. ročníka ZŠ 2011 v počte 1

Vydané dekréty v počte 2170

Menovacie dekréty boli vydané pre predsedov:

- školských maturitných komisií - počet 63
- predmetových maturitných komisií - počet 890
- skúšobných komisií absolventských skúšok - počet 1
- skúšobných komisií záverečných skúšok - počet 83
- štátnych jazykových skúšok - počet 10
- predsedov okresných a krajských komisií súťaží a ďalších činností týkajúcich sa súťaží - počet 609
- pre externý dozor nad testovaním žiakov deviatych ročníkov - počet 472

- poverenie na organizovanie súťaží - počet 21
- zmluvy na zabezpečenie a organizovanie súťaží - počet 21

Rozhodovanie v správnom konaní v počte 15

- o neprijatí žiaka na štúdium - počet 2
- vo veci počtu tried a počtu žiakov 1. ročníka gymnázií s osemročným štúdiom - počet 6
- vydané rozhodnutie o počte tried pre nasledujúce prijímacie konanie - počet 3
- o nostrifikácií dokladov o vzdelaní - počet 4

Rozhodovanie o uznaní rovnocennosti dokladov - počet 3

Poradenská činnosť

Aj v tomto školskom roku boli poradenská činnosť a aktivity oddelenia naďalej zamerané na zmeny, ktoré so sebou priniesla školská reforma. Zamestnanci oddelenia odborných a metodických činností odvedli k spokojnosti školskej verejnosti vynikajúcu prácu v záujme implementácie štátnej školskej politiky do praxe. Hlavný dôraz sme v tomto roku kládli na prácu s poradenskými zariadeniami, s ich kompetenciami v súvislosti s klientelou. Snažili sme sa organizovaním spoločných porád oboch typov poradenských zariadení vytvárať atmosféru vzájomnej spolupráce. Narastajúce štatistiky integrovaných žiakov v bežných školách poukazujú na potrebu odborného riadenia pri postupe vydávania odporúčaní pre školy k integrácii žiakov. Naďalej sme na poradách s CVC riešili aktuálne problémy pri organizovaní školských súťaží v súvislosti so zmenami v prihlasovaní sa na súťaže a so zmenami vo financovaní školských súťaží.

Okrem nespočetných telefonických a osobných odborných konzultácií boli uskutočnené nasledovné porady:

- porady riaditeľov ZŠ, SZŠ a poradenských SZ v počte 13
- porady riaditeľiek MŠ v počte 13
- porady vedúcich zamestnancov školských úradov v počte 4
- porady vedúcich SJ v počte 2
- porady školských koordinátorov pre maturitné skúšky, vymenovaných predsedov skúšobných komisií, riaditeľov SŠ, výchovných poradcov v počte 3
- porady s riaditeľmi CVC k organizovaniu súťaží v počte 14
- porady s predsedami okresných a krajských komisií pre súťaže v počte 44
- porady pre SŠ v zriaďovateľskej pôsobnosti v počte 2
- porady pre učiteľov TV v počte 10

Orgány samosprávy pozývajú na svoje porady pre školy a školské zariadenia odborných zamestnancov, ktorí aj takto aktuálne poskytujú poradenskú činnosť. Za spracovávané obdobie to bol nasledovný počet:

- účasť na poradách školských úradov v počte 5
- účasť na regionálnych poradách ku školskému stravovaniu v počte 2
- účasť na poradách RÚVZ v Trenčíne v počte 2
- evakuačná komisia v počte 2
- krízový štáb v počte 2

- Okrúhly stôl v počte 2 (organizovaný úradmi práce, za účasti zamestnávateľov regiónu za účelom monitorovania potrieb absolventov konkrétnych profesií)

Orgány miestnej samosprávy pozývajú KŠÚ na výberové konania na obsadenie funkcie riaditeľa školy.

- účasť na ZŠ v počte 22
- účasť na SŠ v počte 3
- účasť na ŠZŠ v počte 1

KŠÚ sporadicky vykrýva i niektoré vzdelávacie aktivity, ktoré vyplývajú z požiadaviek regiónu:

- prednášková činnosť sa týka podpory rozvoja škôl podporujúcich zdravie, integrácie žiakov, školského stravovania, BOZP, COO, OpP a maturitných skúšok, novej školskej legislatívy, prípravy výberových konaní na obsadenie miesta riaditeľa školy školskými radami

Najväčšiu časť pracovnej náplne tvoria odborné konzultácie prostredníctvom telefónu, e-mailovej pošty, prípadne konzultácie a riešenia konkrétnych problémov priamo v školách, školských zariadeniach, prípadne u zriaďovateľa. Pri riešení konkrétnych problémov sa snažíme spolupracovať s MŠVVaŠ SR, so ŠIC v Trenčíne, elokovaným pracoviskom MPC v Trenčíne.

KŠÚ za roky svojej činnosti si vypracoval dobrú spoluprácu so ŠIC Trenčín a MPC regionálne pracovisko Trenčín. Spolupráca so ŠIC Trenčín spočíva v spoločnom riešení sťažností a nejasností v školskej legislatíve v záujme zjednotenia odborného stanoviska. V prípade spolupráce MPC regionálne pracovisko Trenčín ide hlavne o organizovanie vzdelávacích aktivít, na ktorých v oblasti školskej legislatívy lektorujú zamestnanci KŠÚ.

Nadalej venujeme veľkú pozornosť aj kontrole počtu žiakov škôl a klientov školských zariadení. Pri kontrolách sa sleduje, či údaje udávané v štatistických výkazoch a v EDUZBERE sú pravdivé. Kontrolujú sa najmä tie zariadenia, kde sa oproti predchádzajúcemu roku zvýšil počet klientov.

Sieť škôl a školských zariadení

KŠÚ sa v zmysle platných predpisov okrem škôl, ktorých je zriaďovateľom, vyjadruje k vyradeniu a zaradeniu škôl a SZ iných zriaďovateľov. V prípade potreby sa vždy preverovali uvádzané skutočnosti ako dôvody na vyradenie alebo zaradenie priamo na mieste. Stanoviská KŠÚ sú vysoko odborné a objektívne, vychádzajú z dôkladného poznania regionálnych potrieb. Nadalej sa potvrdzuje nízka úroveň a problémy s nedodržiavaním platnej školskej legislatívy v súkromných školách - výrazne sa to prejavilo najmä v súkromných stredných školách v súvislosti so štúdiom jednotlivých predmetov a nezabezpečením adekvátnej odbornej praxe pre potreby vykonania maturitnej skúšky. Je na škodu vecí, ak sa pri zaraďovaní súkromných škôl alebo nových študijných, či učebných odborov neprihliada na stanovisko KŠÚ a ŠŠI ako dvoch nosných školských inštitúcií v regióne, ktoré majú prehľad o potrebách regiónu a aj o úrovni existujúcich škôl a školských zariadení.

Bolo by potrebné novelizovať zákonné podmienky k zaraďovaniu škôl do siete škôl a školských zariadení a sprísniť ich v zmysle zabezpečenia kvality výchovno-vzdelávacieho procesu.

Číselné vyjadrenie je nasledovné:

- vyjadrenie k vyradeniu ZŠ v počte 1
- vyjadrenie k vyradeniu ŠKD v počte 1
- zaradenie do siete spojenej školy v počte 1
- zmena v sieti v počte 11

Súčasťou zmien v sieti škôl a SZ je i poradenská činnosť pre zriaďovateľov a kontrola podkladov pre vyradenie.

Súťaže

Organizácia vedomostných a športových súťaží v dôsledku zmien, ktoré so sebou priniesla školská legislatíva a v súvislosti s nárastom počtu súťaží tvorí ďalší veľký podiel v činnosti odborných zamestnancov OOMČ.

Počet súťaží a účasť v nich bola nasledovná:

- okresné kolá vedomostných a záujmovo-umeleckých súťaží v počte 188 súťaží v 95 kategóriách s počtom žiakov 8115
- krajské kolá vedomostných a záujmovo-umeleckých súťaží v počte 42 súťaží v 120 kategóriách s počtom žiakov 1246
- okresné kolá športových súťaží v počte 2506 s počtom žiakov 22 502
- krajské (regionálne) kolá športových súťaží 142 s počtom žiakov 2 977
- majstrovstvá Slovenska vo florbale SŠ D 1
- majstrovstvá Slovenska v basketbale SŠ 1
- celoslovenské súťaže 12 v 44 kategóriách s počtom súťažiacich 1 792

Súťaže boli pripravené veľmi dobre a ich priebeh bol bezproblémový.

Ďalšie činnosti

V uplynulom roku boli kontrolované nasledovné projekty:

- Enviroprojekt 2011 - počet 29
- Zdravie v školách - počet 40
- Elektronizácia a revitalizácie školských knižníc - počet 54
- Vzdelávanie pre všetkých - počet 10
- Stop bariéram - počet 6
- Včas začať – účinne pomôcť
- Metodika a supervízia v poradenstve - počet 1
- Od dieťaťa k učiteľovi - počet 2

Súčasťou našej práce je i:

- členstvo a aktívna účasť v komisiách a útvaroch MŠVVaŠ SR:
 - Sekcia MŠVVaŠ SR pre predprimárne vzdelávanie
 - Sekcia MŠVVaŠ SR starostlivosti o šport
 - Komisia pre projekty „Zdravie v školách“
 - Komisia pre udeľovanie čestných názvov škôl
 - Asociácia riaditeľov štátnych gymnázií
 - Komisia pre prípravu smernice k súťažiam (IUVENTA)
 - účasť na poradách MŠVVaŠ SR, ŠPÚ, MPC, NÚCEM, IUVENTA
 - účasť na poradách Združenia odborných učilíšť Slovenska
 - účasť v skúšobných komisiách pre štúdiá, organizované MPC v počte 9
 - členstvo v školských radách škôl v zriaďovateľskej pôsobnosti KŠÚ (v každej školskej rade 4 zamestnanci)
 - posudzovanie záverečných prác
 - organizovanie odborných seminárov pre odborných zamestnancov poradenských zariadení, pre zástupcov riaditeľov škôl v našej zriaďovateľskej pôsobnosti a pre učiteľov telesnej výchovy v regióne v súvislosti so zmenami v prihlasovaní sa na športové súťaže
 - účasť na vzdelávacích aktivitách
 - účasť na aktivitách škôl a ŠZ:
 - Seminár o praktických školách v Martine
 - Konferencia o čitateľskej gramotnosti v Banskej Bystrici
 - Medzinárodná konferencia o MŠ v Šumperku
 - medzinárodná spolupráca so zriaďovateľmi a školami v Českej republike, Maďarsku a Nemecku
 - EDUZBER – zber údajov o počte žiakov v školách a ŠZ zriaďovateľov v územnej pôsobnosti KŠÚ
 - zúčtovanie odmeňovania predsedov skúšobných komisií maturitných skúšok
 - vydávanie testov externej časti maturitných skúšok na piatich distribučných miestach (priebeh preberania testov bol bez problémov, všetky školy dostali testy kompletne a načas)
 - kontrola zúčtovania súťaží
- Všetky údaje ako podklady pre zúčtovanie sú často niekoľkokrát vrátené a opravované (EDUZBER, projekty, maturitné skúšky, súťaže, atď.), čo je skutočne časovo i pracovne veľmi náročné.

Mimoriadne aktivity

- Oceňovanie pedagógov Trenčianskeho kraja
- Vyhodnotenie najúspešnejších ZŠ vo vedomostných a športových súťažiach o Pohár prednostu KŠÚ
- Talent Trenčianskeho kraja – vyhodnotenie najúspešnejších súťažiacich
- Sociálne štipendia pre študijný pobyt žiakov SŠ
- Konferencia Daj si voľu z vodovodu

Kontrolná činnosť 2011

Kontrolná činnosť KŠÚ bola v roku 2011 vykonávaná na základe vypracovaného „Zamerania kontrolnej činnosti na rok 2011“. Naplánovaných bolo celkom 36 kontrol. Zamestnanci KŠÚ v roku 2011 vykonali 32 kontrol na základe Zamerania kontrolnej činnosti na rok 2011 a 5 mimoriadnych kontrol. Z uvedených vykonaných kontrol nebola 1 kontrola k 31. 12. 2011 ukončená.

Kontrolnú činnosť smerom k organizáciám v územnej a v zriaďovateľskej pôsobnosti vykonávajú okrem zamestnanca útvaru kontroly aj zamestnanci oddelenia odborných a metodických činností, oddelenia ekonomických činností a osobného úradu.

Zamestnanci KŠÚ v roku 2011 vykonali kontroly v nasledovných typoch organizácií:

1. vo vlastnej organizácii:

- a) v zmysle zákona č. 502/2001 Z. z. o finančnej kontrole a vnútornom audite a o zmene a doplnení niektorých zákonov v znení neskorších predpisov neboli vykonané kontroly
- b) v zmysle zákona č. 10/1996 Z. z. o kontrole v štátnej správe v znení neskorších bolo vykonaných 13 kontrol

2. v organizáciách v zriaďovateľskej pôsobnosti obce:

- a) v zmysle zákona č. 502/2001 Z. z. o finančnej kontrole a vnútornom audite a o zmene a doplnení niektorých zákonov v znení neskorších predpisov bolo vykonaných 7 kontrol
- b) v zmysle zákona č. 10/1996 Z. z. o kontrole v štátnej správe v znení neskorších predpisov bolo vykonaných 10 kontrol
- c) v zmysle zákona č. 597/2003 Z. z. o financovaní základných škôl, stredných škôl a školských zariadení v znení neskorších predpisov bol vykonaný 1 dohľad

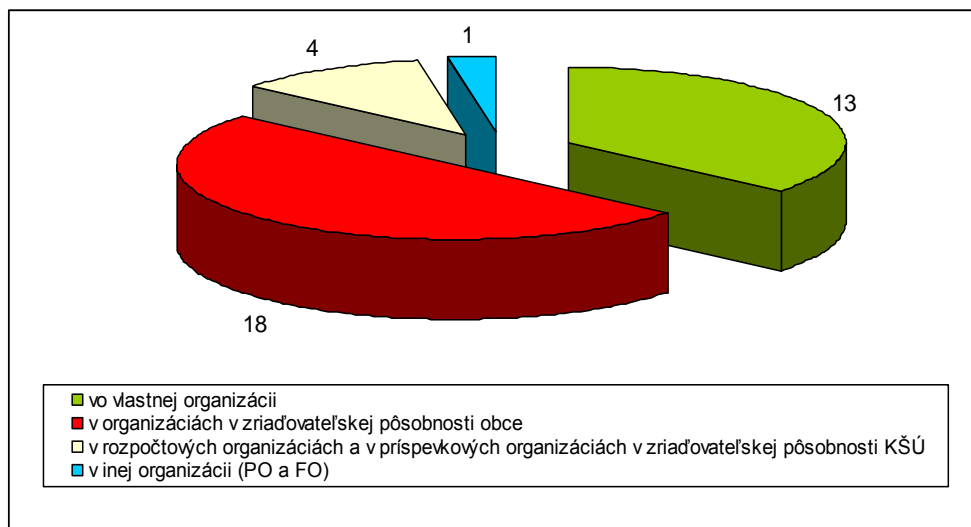
3. v rozpočtových a v príspevkových organizáciách v zriaďovateľskej pôsobnosti KŠÚ:

- a) v zmysle zákona č. 502/2001 Z. z. o finančnej kontrole a vnútornom audite a o zmene a doplnení niektorých zákonov v znení neskorších predpisov boli vykonané 2 kontroly
- b) v zmysle zákona č. 10/1996 Z. z. o kontrole v štátnej správe v znení neskorších predpisov boli vykonané 2 kontroly

4. v inej právnickej alebo fyzickej osobe:

- a) v zmysle zákona č. 502/2001 Z. z. o finančnej kontrole a vnútornom audite a o zmene a doplnení niektorých zákonov v znení neskorších predpisov neboli vykonané kontroly
- b) v zmysle zákona č. 10/1996 Z. z. o kontrole v štátnej správe v znení neskorších predpisov neboli vykonané kontroly
- c) v zmysle zákona č. 597/2003 Z. z. o financovaní základných škôl, stredných škôl a školských zariadení v znení neskorších predpisov bol vykonaný 1 dohľad

Prehľad vykonaných kontrol v roku 2011 podľa typu kontrolovaného subjektu



Zamestnanci KŠÚ v roku 2011 vykonali v zmysle zákona č. 502/2001 Z. z. o finančnej kontrole a vnútornom audite a o zmene a doplnení niektorých zákonov v znení neskorších predpisov 9 následných finančných kontrol a v zmysle zákona č. 597/2003 Z. z. o financovaní základných škôl, stredných škôl a školských zariadení v znení neskorších predpisov 2 dohľady.

Popis vyššie uvedených vykonaných kontrol:

V rozpočtových organizáciách v zriaďovateľskej pôsobnosti KŠÚ boli vykonané 2 následné finančné kontroly, ktoré boli tematicky zamerané na kontrolu dodržiavania všeobecne záväzných právnych predpisov pri obstarávaní, evidovaní a nakladaní s majetkom štátu v správe rozpočtovej organizácie a na kontrolu použitia poskytnutých finančných prostriedkov účelovo určených na výstavbu prístrešku.

V organizáciách v zriaďovateľskej pôsobnosti obcí a v niektorých prípadoch aj u zriaďovateľov bolo v roku 2011 vykonaných celkom 7 následných finančných kontrol a 1 dohľad, ktorý bol zameraný na overenie poskytnutia nenormatívnych finančných prostriedkov účelovo určených na záujmovú činnosť školám a školským zariadeniam vo svojej zriaďovateľskej pôsobnosti.

Následné finančné kontroly v organizáciách v zriaďovateľskej pôsobnosti obcí a v niektorých prípadoch aj u zriaďovateľov boli zamerané na:

- kontrolu poskytnutia a použitia nenormatívnych finančných prostriedkov určených na úhradu cestovných nákladov na dopravu žiakov ZŠ,
- kontrolu použitia nenormatívnych finančných prostriedkov určených na záujmové vzdelávanie,
- kontrolu dodržania účelu použitia poskytnutých finančných prostriedkov na úhradu nákladov určených na prenesený výkon štátnej správy pre školský úrad,
- kontrolu použitia poskytnutých finančných prostriedkov účelovo určených na odchodné.

Zamestnanci KŠÚ v roku 2011 vykonali aj dohľad v jednej súkromnej strednej odbornej škole. Dohľad bol vykonaný na základe doručenia žiadosti o úpravu rozpočtu na KŠÚ. Dôvodom žiadosti o úpravu rozpočtu bol nesprávne uvedený počet žiakov v protokole o zbere údajov pre normatívne financovanie, ktorý bol spracovaný počas EDUZBERU v septembri 2011. Vykonaným dohľadom bolo zistené, že zriaďovateľ školy oprávnené požiadal o zmenu úpravy rozpočtu na základe nesprávneho nahlásenia počtu žiakov v EDUZBERE v septembri 2011. Výsledkom dohľadu bolo spísanie Záznamu o výsledku dohľadu.

Pri následných finančných kontrolách boli v kontrolovaných subjektoch zistené nasledovné nedostatky:

1) porušenie finančnej disciplíny

- porušenie § 31 ods. 1 písm. b) zákona č. 524/2004 Z. z. o rozpočtových pravidlách verejnej správy a o zmene a doplnení niektorých zákonov v znení neskorších predpisov bolo zistené v jednom kontrolovanom subjekte – 1392,84 EUR (vyplatením cestovných nákladov žiakom, ktorí nemali nárok na ich vyplatenie, došlo k použitiu verejných prostriedkov nad rámec oprávnenia, ktorým došlo k vyššiemu čerpaniu verejných prostriedkov)

2) ostatné zistenia

- porušenie § 25 ods. 6 zákona č. 431/2002 Z. z. o účtovníctve v znení neskorších predpisov – *náklady na distribúciu nezapočítané do obstarávacej ceny nakúpeného majetku*
- porušenie § 30 ods. 3 zákona č. 431/2002 Z. z. o účtovníctve v znení neskorších predpisov – *nevykonanie dokladovej inventarizácie*
- porušenie § 30 ods. 7 zákona č. 431/2002 Z. z. o účtovníctve v znení neskorších predpisov – *nezaúčtovanie inventarizačného rozdielu do účtovného obdobia, za ktoré sa inventarizáciou overil stav majetku, záväzkov a rozdielu majetku a záväzkov*
- porušenie § 9 zákona č. 502/2001 Z. z. o finančnej kontrole a vnútornom audite a o zmene a doplnení niektorých zákonov v znení neskorších predpisov – *neoverenie každej finančnej operácie predbežnou finančnou kontrolou.*

V prípadoch, kedy boli vykonanými následnými finančnými kontrolami zistené nedostatky, vedúci príslušných kontrolovaných subjektov prijali opatrenia na odstránenie nedostatkov a príčin ich vzniku zistených následnými finančnými kontrolami. Celkom bolo prijatých 9 opatrení na odstránenie nedostatkov a príčin ich vzniku. Vedúci kontrolovaných subjektov uplatnili aj osobnú zodpovednosť voči príslušným zamestnancom, a to tak, že boli upozornení na dôsledné dodržiavanie platných právnych predpisov. O plnení prijatých opatrení vedúci kontrolovaných subjektov v stanovených termínoch predložili KŠÚ správy.

Celková suma prekontrolovaných finančných prostriedkov za rok 2011 bola vo výške **379 192,97 EUR.**

Správe finančnej kontroly neboli na ďalšie konanie zaslané výsledné materiály z vykonaných následných finančných kontrol.

Orgánom činným v trestnom konaní nebolo zaslané oznámenie podozrenia z trestnej činnosti.

Zamestnanci KŠÚ v roku 2011 vykonali v zmysle zákona č. 10/1996 Z. z. o kontrole v štátnej správe v znení neskorších predpisov 25 kontrol.

Na vnútornú kontrolu vo vlastnej organizácii bolo zameraných 13 kontrol. Kontroly vykonávali vedúci jednotlivých oddelení na svojich oddeleniach. Zamestnankyňa útvaru kontroly vykonávala kontroly vo vnútri organizácie. Kontroly boli tematicky zamerané na kontrolu prítomnosti zamestnancov na pracovisku, plnenie uznesenia vlády č. 515/2010, na kontrolu správnosti uzatvárania dohôd o mimopracovnej činnosti za rok 2010 za KŠÚ a za CPPPaP, na kontrolu správnosti vypisovania a zasielania registračných listov a oznámení zamestnávateľa do poisťovní za rok 2010 a I. polrok 2011, kontrolu sprístupňovania informácií podľa zákona č. 211/2000 Z. z. o slobodnom prístupe k informáciám a o zmene a doplnení niektorých zákonov, na kontrolu evidencie uznesení vlády SR a ich plnenie, na kontrolu formálnych náležitostí štatistických výkazov, na preverenie námietok týkajúcich sa činnosti KŠÚ v dvoch podnetoch doručených na KŠÚ, na kontrolu mesačných plánov činnosti a na kontrolu súladu skutočne zaslaných dotácií na obdobie 1-6/2011 na dopravné v súlade s rozpisom nenormatívnych príspevkov na dopravné pre obecné úrady.

V rozpočtových organizáciách v zriaďovateľskej pôsobnosti KŠÚ boli vykonané celkom 2 kontroly a v organizáciách v zriaďovateľskej pôsobnosti obcí bolo vykonaných 10 kontrol. Kontroly boli tematicky zamerané na kontrolu dodržiavania platných predpisov v oblasti BOZP a OpP, na následnú kontrolu splnenia prijatých opatrení v oblasti BOZP a OpP a na kontrolu výkonu štátnej správy v I. stupni riaditeľom ZŠ.

Vykonanými kontrolami neboli zistené nedostatky. Výsledkom kontrol bolo spísanie záznamov o kontrole.

Sťažnosti

Na KŠÚ bolo v roku 2011 doručených celkom 26 podaní. Z uvedeného počtu bolo 14 sťažností, 8 iných podaní a 4 podania, ktoré boli podávajúcimi označené ako sťažnosť, avšak po posúdení ich zamerania boli vrátené podávajúcim v zmysle § 4 ods. 3 zákona č. 9/2010 Z. z. o sťažnostiach. Všetky doručené sťažnosti boli k 31. 12. 2011 vybavené.

Útvar kontroly v súlade so zákonom o sťažnostiach vedie centrálnu evidenciu sťažností oddelene od evidencie ostatných písomností.

KŠÚ v zmysle § 9 zákona o sťažnostiach postúpil 10 podaní na vybavenie inému orgánu verejnej správy, nakoľko zistil, že nie je kompetentným orgánom na prešetrenie a vybavenie daných podaní. Zároveň o uvedenej skutočnosti upovedomil pisateľov podaní.

Dve doručené sťažnosti boli odložené v zmysle zákona č. 9/2010 Z. z. o sťažnostiach. Jedna sťažnosť bola odložená v zmysle § 6 ods. 1 písm. c) zákona o sťažnostiach. Po posúdení sťažnosti bolo zistené, že sťažnosť sa týkala inej osoby, než ktorá ju podala a nebolo k nej priložené splnomocnenie o zastupovaní sťažovateľa pri podaní sťažnosti a pri úkonoch súvisiacich s vybavovaním sťažnosti. Druhá sťažnosť bola odložená v zmysle § 5 ods. 7 zákona o sťažnostiach z dôvodu, že bola na KŠÚ doručená e-mailovou poštou a sťažovateľ do 5 pracovných dní od jej podania ju písomne nepotvrdil podpisom.

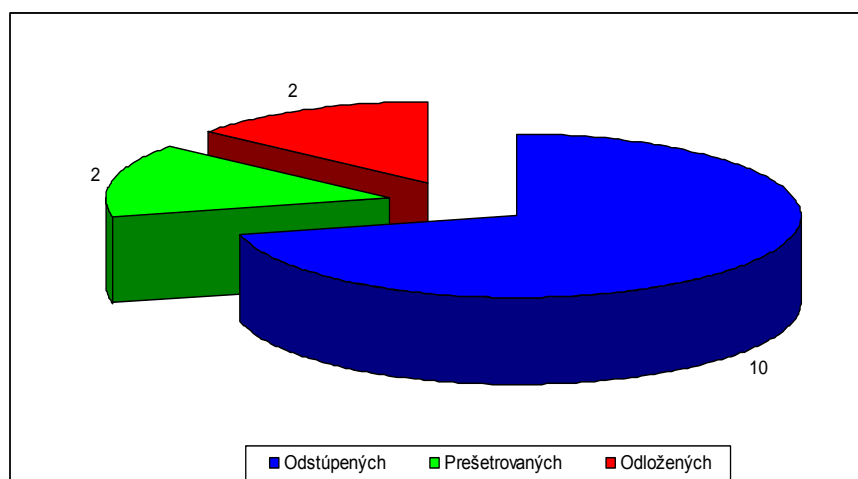
Pri prešetrovaní a vybavovaní sťažností sa postupovalo v zmysle zákona č. 9/2010 Z. z. o sťažnostiach a boli dodržané lehoty na vybavenie sťažností.

Zo všetkých doručených sťažností KŠÚ prešetroval v roku 2011 dve podania. Prešetrovaním sťažností bolo zistené, že obidve sťažnosti boli neopodstatnené.

Prehľad sťažností a iných podaní v roku 2011

1. Počet sťažností celkom	14
- z toho z roku 2010	0
- z toho z roku 2011	14
- z toho: vybavených v roku 2011	14
nevybavených (k 31.12.2011)	0
2. Spôsob vybavovania	
- odstúpením	10
- prešetrením	2
- odložením	2
3. Opodstatnenosť	
- opodstatnených	0
- neopodstatnených	2
- nevyhodnotených	0
4. Vrátané podania	4
5. Iné podania - vybavené v roku 2011	8

Prehľad vybavovania sťažností



Na KŠÚ bola v roku 2011 doručená 1 sťažnosť, ktorá smerovala na nečinnosť KŠÚ vo veci šetrenia sťažnosti. Sťažnosť bola postúpená na vybavenie MŠVVaŠ SR. Odbor kontroly MŠVVaŠ SR predmetnú sťažnosť prešetroval na KŠÚ a prešetrením sťažnosti nebolo zistené porušenie ustanovení zákona č. 9/2011 Z. z. o sťažnostiach zamestnancami KŠÚ. Sťažnosť na nečinnosť KŠÚ bola neopodstatnená

Petície

Útvar kontroly sleduje aj petície a vedie centrálnu evidenciu petícií osobitne od iných písomností. V roku 2011 na KŠÚ nebola doručená žiadna petícia.

Spracovanie podkladov na štatistické spracovanie údajov v počte 2382

V uvedenom počte sú zahrnuté výkazy spracovávané pre ÚIPŠ, Štatistický úrad SR, MŠVVaŠ SR.

Financovanie škôl a ŠZ

KŠÚ zabezpečoval financovanie pre 501 škôl a ŠZ (z toho 278 MŠ) v zriaďovateľskej pôsobnosti 227 zriaďovateľov - v tom 210 obcí (z toho 65 obcí, ktorí sú zriaďovateľom len MŠ), 13 súkromných zriaďovateľov (v tom 3 súkromných zriaďovateľov, ktorí sú zriaďovateľom len MŠ), 3 cirkevné ustanovizne a KŠÚ. Priebežne počas celého roka KŠÚ zároveň poskytoval odbornú a metodickú pomoc v oblasti financovania zriaďovateľom škôl, ale aj samotným školám v územnej pôsobnosti.

Celkovo bolo vypracovaných 3021 platobných poukazov, na základe ktorých boli poskytnuté finančné prostriedky v rámci bežných transferov a 7 platobných poukazov, na základe ktorých boli poskytnuté finančné prostriedky v rámci kapitálových transferov. 15 platobných poukazov na bežný transfer a 1 platobný poukaz na kapitálový transfer boli vypracované na vysporiadanie kreditných platieb, ktoré vrátili zriaďovatelia na účet KŠÚ.

Na plnenie úloh v oblasti financovania škôl a ŠZ mal KŠÚ v roku 2011 pridelený rozpočet vo výške 72 130 092 EUR. Skutočné čerpanie výdavkov ŠR (bežných a kapitálových výdavkov) bez mimorozpočtových zdrojov za rok 2011 bolo vo výške 72 130 023 EUR. Rozpočet a čerpanie zahŕňa podprogram 078 11.

Prehľad o čerpaní výdavkov ŠR podľa jednotlivých zriaďovateľov škôl a ŠZ, vrátane KŠÚ vo finančnom a percentuálnom vyjadrení za rok 2009, 2010 a 2011

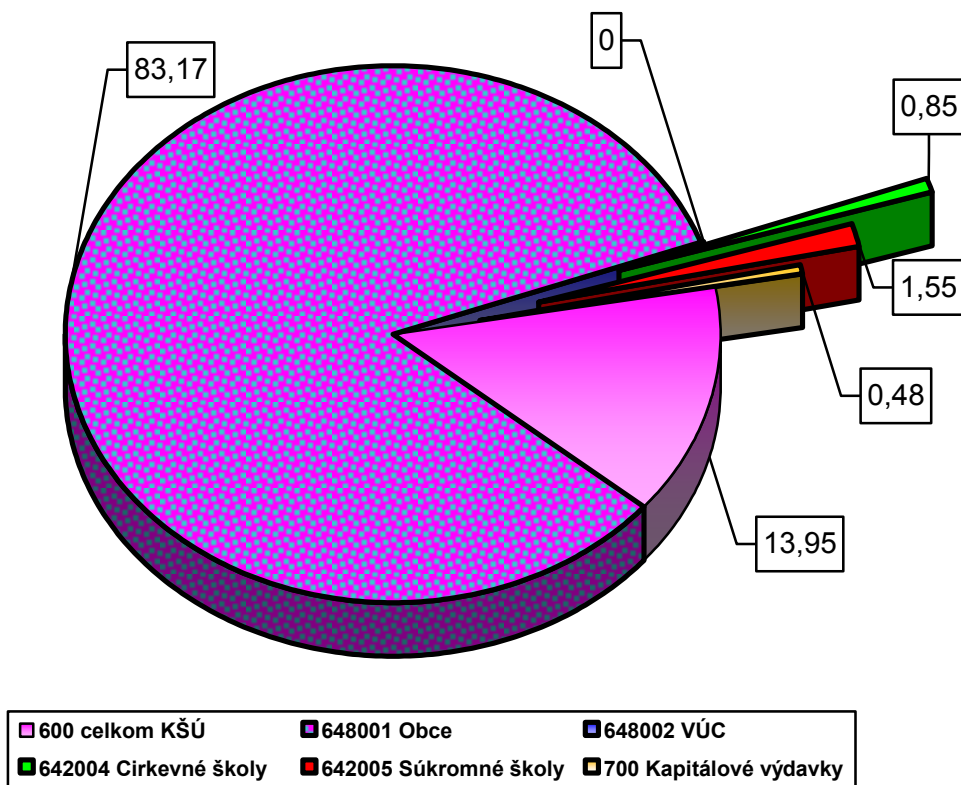
Zriaďovateľ	Čerpanie výdavkov v roku 2009 v EUR	% čerpania výdavkov	Čerpanie výdavkov v roku 2010 v EUR	% čerpania výdavkov	Čerpanie výdavkov v roku 2011 v EUR	% čerpania výdavkov
<i>KŠÚ</i>	10 385 003	8,54	10 558 036	14,50	10 060 631	13,95
<i>Obce</i>	60 727 317	49,97	60 343 152	82,90	59 992 056	83,17
<i>VÚC</i>	47 805 226	39,33	0	0	0	0
<i>Cirkevné školy</i>	589 384	0,48	609 475	0,84	613 556	0,85
<i>Súkromné školy</i>	764 316	0,63	972 155	1,34	1 116 442	1,55
<i>Kapitálové výdavky</i>	1 262 588	1,04	305 503	0,42	347 338	0,48
Spolu Výdavky	121 533 834	100,00	72 788 321	100,00	72 130 023	100

Čerpanie bežných výdavkov ŠR v roku 2011 oproti roku 2010 sa zvýšilo u cirkevných a súkromných zriaďovateľov. U KŠÚ ako zriaďovateľa a u obcí bol zaznamenaný pokles

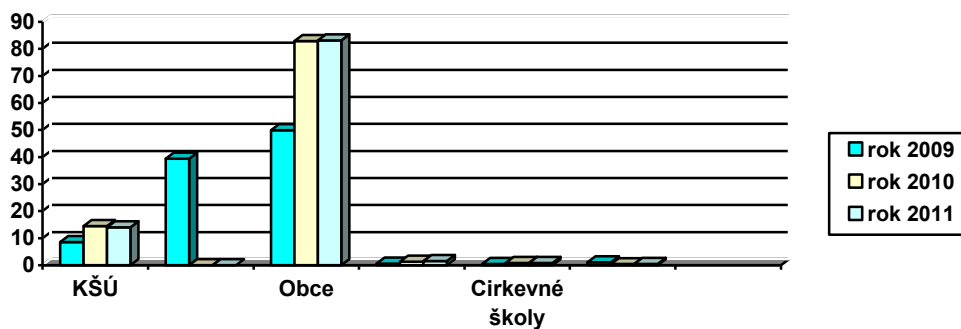
čerpania bežných výdavkov. V oblasti kapitálových výdavkov bol v roku 2011 oproti roku 2010 zaznamenaný nárast čerpania.

Od roku 2010 čerpanie finančných prostriedkov u VUC nevykazujeme, nakoľko od 1. 1. 2010 v zmysle § 3 ods. 4 zákona 597/2003 Z. z. finančné prostriedky pre VUC prideluje MŠVVaŠ SR.

Čerpanie výdavkov v celkovej výške 72 130 023 EUR v percentuálnom vyjadrení za rok 2011



Porovnanie čerpania výdavkov v percentuálnom vyjadrení za roky 2009, 2010 a 2011

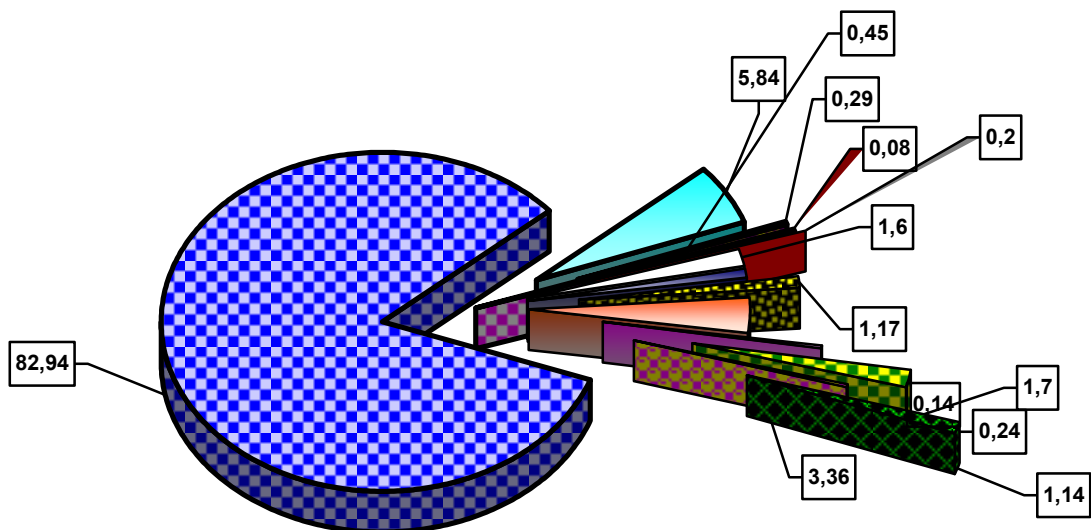


Na plnenie úloh v oblasti financovania škôl a ŠZ v územnej pôsobnosti KŠÚ bolo v roku 2011 vyčerpaných 71 782 685 EUR (bežných výdavkov). Rozpočet a čerpanie zahŕňa podprogram 078 11.

Prehľad o čerpaní výdavkov podľa funkčnej klasifikácie t.j. podľa jednotlivých druhov škôl a ŠZ vo finančnom a percentuálnom vyjadrení za roky 2009, 2010 a 2011

Funkčná klasifikácia	Čerpanie rozpočtu (600 – bežné výdavky) v EUR za rok 2009	Čerpanie rozpočtu v %	Čerpanie rozpočtu (600 – bežné výdavky) v EUR za rok 2010	Čerpanie rozpočtu v %	Čerpanie rozpočtu (600 – bežné výdavky) v EUR za rok 2011	Čerpanie rozpočtu v %
09.1.1.1 Predškolská výchova s bežnou starostlivosťou	749 082	0,62	796 774	1,1	815 348	1,14
09.1.1.2 Predškolská výchova so špec. starostlivosťou	97 280	0,08	58 885	0,08	56 688	0,08
09.1.2.1 Základné vzdelanie s bež. starostlivosťou	60 656 633	50,43	59 867 446	82,60	59 540 108	82,94
09.1.2.2 Základné vzdelanie so špec. starostlivosťou	4 115 047	3,42	4 411 279	6,09	4 194 595	5,84
09.2.2.1 Gymnázia s bež. starostlivosťou	8 909 296	7,41	207 630	0,29	210 210	0,29
09.2.3 Športové gymnáziá	830 324	0,69	125 307	0,17	143 362	0,20
09.2.4.1 SOŠ s bež. Starostlivosťou	40 949 172	34,05	2 511 189	3,46	2 409 207	3,36
09.2.6.2 SOU a OU so špec. starostlivosťou	1 241 822	1,03	1 248 987	1,72	1 151 481	1,60
09.2.7 Združené školy	0	0	607 767	0,84	612 179	0,85
09.5.0.1 Zariadenia pre záujmové vzdelávanie	381	0	234	0	482	0
09.5.0.2 Centrá voľného času	2 089	0	2 139	0	1 758	0
09.6.0.2 Školské stravovanie v stredoškolských zariadeniach	88 262	0,07	90 602	0,12	98 393	0,14
09.6.0.4 Domovy mládeže	152 290	0,13	164 269	0,23	172 688	0,24
09.6.0.6 Škols. strav. a ubyt. v špec. školách	897 015	0,75	879 807	1,21	839 065	1,17
09.6.0.8 Zariadenia výchov. poradenstva	1 221 584	1,02	1 172 082	1,62	1 215 455	1,70
09.6.0.9 Zariadenia výchov. prevencie	360 969	0,30	338 420	0,47	321 666	0,45
Spolu	120 271 246	100	72 482 817	100	71 782 685	100

Čerpanie výdavkov v celkovej výške 71 782 685 EUR v percentuálnom vyjadrení za rok 2011



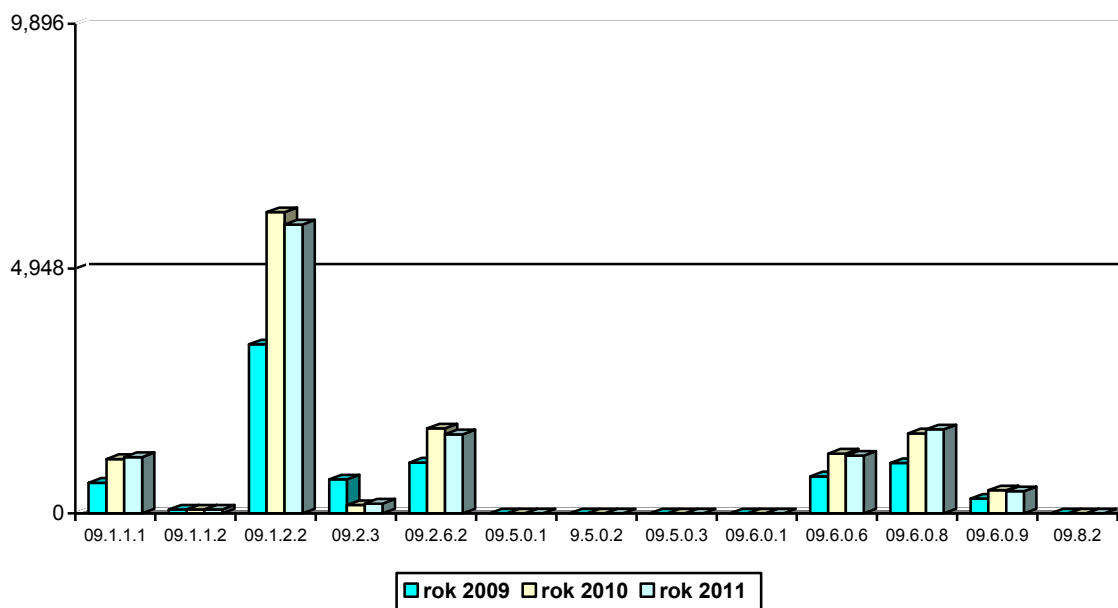
091.2.1 - základné vzdel. s bež. starostl.	09.1.2.2 - zákl. vzdel. so špec. starostl.
09.2.2.1 - gymnázia s bež. starostl.	09.1.1.2 - predšk.vých. so špec. starostl.
09.2.3 - športové gymnáziá	09.2.6.2 - SOU a OU so špec.st.
09.2.7 - združené šk.	09.6.0.6 - škols.strav a ubyt. v špec.šk.
09.2.4.1 - SOŠ s bež. starostl.	09.6.0.2 - škol. strav. v stredošk. zariad.
09.6.0.8 - zariad.vých.porad.	09.6.0.4 - domovy mládeže
09.1.1.1- predšk.vých. s bežn. starostl.	

Od 1. 1. 2010 sa v súlade s § 3 ods. 4 zákona 597/2003 Z. z. o financovaní základných škôl, stredných škôl a školských zariadení zmenil systém financovania regionálneho školstva. Finančné prostriedky sú pridelované pre stredné školstvo v zriaďovateľskej pôsobnosti samosprávnych krajov priamo z úrovne MŠVVaŠ SR. Uvedené je zrejme zo zníženého čerpania v rokoch 2010 a 2011 na funkčnej klasifikácii 09.2.2.1 Gymnázia, 09.2.3 Športové gymnáziá a tiež 09.2.4.1 Stredné odborné školy. Na funkčnej klasifikácii 09.2.7. Združené

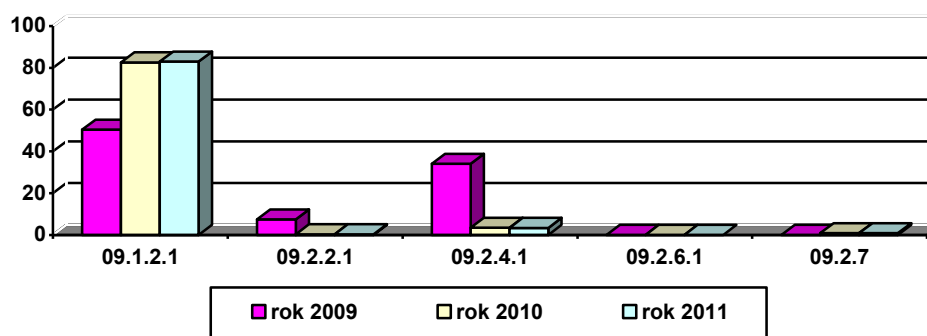
školy je v rokoch 2010 a 2011 vykázané čerpanie spojenej školy (ZŠ + Gymnázium), ktorú zriadil cirkevný zriaďovateľ. V predchádzajúcich obdobiach bolo čerpanie vykázané na funkčnej klasifikácii gymnázia a základnej školy.

Porovnanie čerpania výdavkov v percentuálnom vyjadrení za roky 2009, 2010 a 2011

a)



b)



- Financovanie škôl a ŠZ sa realizovalo v oblasti normatívnych výdavkov a nenormatívnych výdavkov

KŠÚ 1x ročne spracoval Súhrnnú správu o hospodárení škôl a ŠZ vo svojej územnej pôsobnosti za rok 2010 za 155 zriaďovateľov vrátane KŠÚ.

Normatívne výdavky škôl v zriaďovateľskej pôsobnosti obcí a neštátnych zriaďovateľov

- **Celková výška poskytnutých FP na normatívne výdavky zriaďovateľom v územnej pôsobnosti (bez KŠÚ) za rok 2011 bola vo výške 58 255 096 EUR**
- 1x ročne uskutočnil rozpis záväzných ukazovateľov ŠR na rok 2011 podľa funkčnej klasifikácie 154 zriaďovateľom
- 12x ročne poskytol 154 zriaďovateľom na prenesené kompetencie vo svojej územnej pôsobnosti normatívne FP na financovanie škôl.
- 1x ročne spolupracoval pri zbere údajov o počte žiakov a ďalších údajov potrebných na rozpis FP ŠR z kapitoly MŠVVaŠ SR a ministerstva financií pre školy a SZ
- priebežne počas roka zabezpečoval dohodovacie konanie pre 154 zriaďovateľov na prechodné zmierňovanie rozdielov vyplývajúcich z uplatňovania zákona o financovaní
- Priebežne realizoval rozpočtové opatrenia pre zriaďovateľov na základe rozpočtových opatrení MŠVVaŠ SR. **Na základe výsledkov dohodovacieho konania bola upravená výška normatívnych príspevkov pre 125 zriaďovateľov v územnej pôsobnosti v objeme 1 201 604 EUR na dofinancovanie osobných a prevádzkových nákladov.** Na dofinancovanie kreditových príplatkov bola zriaďovateľom škôl pridelená čiastka 229 988 EUR. Na základe zberu údajov o počtoch žiakov bola upravená výška normatívnych príspevkov 151 zriaďovateľom. Rozpočet bol znížený 96 zriaďovateľom v celkovej výške 493 659 EUR a zvýšený 56 zriaďovateľom v celkovej výške 165 776 EUR. Celková úprava rozpočtu na základe EDUZBERu predstavovala zníženie rozpočtu v objeme 327 883 EUR. Celková výška úpravy normatívnych príspevkov na rok 2011 vrátane úpravy na úhradu nákladov súvisiacich s maturitnými skúškami bola vo výške 1 097 038 EUR.
- 2 x ročne uskutočnil rozpis FP zriaďovateľom na úhradu nákladov súvisiacich s výkonom funkcie externých predsedov a členov maturitných komisií a skúšobných komisií na základe podkladov poskytnutých oddelením odborných a metodických činností KŠÚ. Vypracoval a zaslal zriaďovateľom oznámenie o výške poskytnutých FP na úhradu nákladov súvisiacich s výkonom funkcie externých predsedov a členov maturitných komisií a skúšobných komisií.

Nenormatívne výdavky škôl v zriaďovateľskej pôsobnosti obcí a neštátnych zriaďovateľov

- **Celková výška poskytnutých FP na nenormatívne výdavky zriaďovateľom v územnej pôsobnosti (bez KŠÚ) za rok 2011 bola vo výške 2 685 482 EUR.**
- KŠÚ spracovával požiadavky zriaďovateľov, predkladal ich MŠVVaŠ SR a priebežne počas roka realizoval úpravu výšky nenormatívnych príspevkov zriaďovateľom a poskytoval FP na ich úhradu v tom:

Dopravné

- **Celková výška poskytnutých FP na dopravné zriaďovateľom v územnej pôsobnosti (bez KŠÚ) za rok 2011 bola 835 395 EUR**
- 1 x ročne vykonal zber údajov potrebných na rozpis FP na dopravné pre 83 zriaďovateľov ZŠ, v tom pre 82 obcí a pre 1 cirkevného zriaďovateľa
- 3 x ročne poskytol FP zriaďovateľom ZŠ na úhradu dopravného

Odchodné

- **Celková výška poskytnutých FP na odchodné zriaďovateľom v územnej pôsobnosti (bez KŠÚ) za rok 2011 bola 136 383 EUR**
- priebežne sumarizoval požiadavky zriaďovateľov v územnej pôsobnosti na výplatu odchodného
- 11 x ročne poskytol FP na výplatu odchodného
- v roku 2011 boli FP na výplatu odchodného poskytnuté 40 zriaďovateľom na základe 68 žiadostí

Asistenti učiteľa

- **Celková výška poskytnutých FP na asistentov učiteľa zriaďovateľom v územnej pôsobnosti (bez KŠÚ) za rok 2011 bola 169 992 EUR**
- zber údajov o počtoch asistentov učiteľa u zriaďovateľov v územnej pôsobnosti KŠÚ sa vykonával priebežne
- 11x ročne poskytol FP 18 zriaďovateľom v územnej pôsobnosti na úhradu nákladov asistentov učiteľa
- KŠÚ spracoval údaje získané na základe jednotlivých žiadostí zriaďovateľov škôl a 1 x ročne predložil MŠVVaŠ SR podklady pre rozpis FP
- 21 zriaďovateľov požiadalo o 46,88 asistentov učiteľa pre žiakov so zdravotným znevýhodnením alebo žiakov s nadaním. Z Ministerstva školstva, vedy, výskumu a športu SR bolo rozpisom FP pre rok 2011 pridelených 23,61 asistentov učiteľa pre 18 zriaďovateľov.
- KŠÚ 1 x ročne uskutočnil zúčtovanie FP poskytnutých zriaďovateľom škôl na mzdy a odvody do poisťovních fondov pre asistentov učiteľa

Vzdelávacie poukazy

- **Celková výška poskytnutých FP na vzdelávacie poukazy zriaďovateľom v územnej pôsobnosti (bez KŠÚ) za rok 2011 bola 1 068 806 EUR**
- 1x ročne spracoval 164 protokolov zriaďovateľov o počte vydaných a prijatých vzdelávacích poukazov
- 9x ročne poskytol 164 zriaďovateľom FP na vzdelávacie poukazy

Mimoriadne výsledky žiakov

- **Celková výška poskytnutých FP na mimoriadne výsledky žiakov zriaďovateľom v územnej pôsobnosti (bez KŠÚ) za rok 2011 bola 15 600 EUR**
- 1 x ročne poskytol 17 zriaďovateľom - 17 obciam FP na mimoriadne výsledky žiakov

Rozvojové projekty

- **Celková výška poskytnutých FP na rozvojové projekty zriaďovateľom v územnej pôsobnosti (bez KŠÚ) za rok 2011 bola 33 866 EUR, v tom:**
 - Elektronizácia a revitalizácia školských knižníc 2011 pre 3 zriaďovateľov vo výške 11 060 EUR
 - Zdravie v školách 2011 pre 3 zriaďovateľov vo výške 8 093 EUR
 - Stop bariéram 2011 pre 1 zriaďovateľa vo výške 4 600 EUR
 - Enviroprojekt 2011 pre 3 zriaďovateľov vo výške 10 113 EUR
- 1 x ročne poskytol 10 zriaďovateľom finančné prostriedky na rozvojové projekty

Príspevok pre žiakov zo sociálne znevýhodneného prostredia

- **Celková výška poskytnutých FP pre žiakov zo sociálne znevýhodneného prostredia zriaďovateľom v územnej pôsobnosti (bez KŠÚ) za rok 2011 bola 127 890 EUR**
- 2x ročne poskytol zriaďovateľom FP na skvalitnenie podmienok na výchovu a vzdelávanie žiakov zo sociálne znevýhodneného prostredia

Havárie

- **Celková výška poskytnutých FP na havárie zriaďovateľom v územnej pôsobnosti (bez KŠÚ) za rok 2011 bola 537 037 EUR v tom z kapitálových výdavkov vo výške 239 487 EUR**
- priebežne počas roka spracoval 80 žiadostí zriaďovateľov o poskytnutie FP na riešenie havárií škôl a SZ z bežných a kapitálových výdavkov, v tom 64 žiadostí o aktualizáciu už podaných žiadostí a 2 žiadosti o aktualizáciu školských účelových stavieb,
- priebežne počas roka poskytol 13 zriaďovateľom FP na havárie, v tom 4 zriaďovateľom na bežné výdavky a 9 zriaďovateľom na kapitálové výdavky
- k 31. 12. 2011 KŠÚ evidoval 82 žiadostí zriaďovateľov o poskytnutie FP na riešenie havarijných situácií škôl, v tom 44 žiadostí obcí na bežné výdavky v čiastke 2 706 511 EUR, 3 žiadosti VÚC v čiastke 113 586 EUR, 3 žiadosti cirkevného zriaďovateľa v čiastke 80 000 EUR a na kapitálové výdavky 29 žiadostí obcí v čiastke 4 151 562 EUR, 1 žiadosť VÚC v čiastke 134 759 EUR a dve žiadosti na rozostavané stavby – dostavby telocviční ZŠ s MŠ Bolešov a ZŠ Domaníža z kapitálových výdavkov v čiastke 471 488 EUR
- 1 x ročne požiadal 64 zriaďovateľov ZŠ v územnej pôsobnosti KŠÚ o aktualizáciu žiadostí na poskytnutie FP z kapitálových výdavkov na riešenie havarijných situácií. Zoznam požiadaviek aktualizoval podľa doložených písomných dokladov zriaďovateľov
- priebežne aktualizoval pre MŠVVaŠ SR databázu požiadaviek zriaďovateľov na riešenie havarijných situácií škôl prostredníctvom webovej aplikácie eduzoznam

Príspevok na výchovu a vzdelávanie pre deti MŠ, ktoré majú jeden rok pred plnením povinnej školskej dochádzky – MŠ v zriaďovateľskej pôsobnosti obcí a neštátnych zriaďovateľov

- **Celková výška poskytnutých FP pre MŠ zriaďovateľom v územnej pôsobnosti (bez KŠÚ) za rok 2011 bola vo výške 815 348 EUR**
- 2 x ročne oznámil výšku príspevku na výchovu a vzdelávanie pre MŠ na rok 2011 pre 212 zriaďovateľov
- 11 x ročne poskytol účelovo určené FP pre MŠ 212 zriaďovateľom v územnej pôsobnosti KŠÚ na financovanie nákladov súvisiacich s výchovno-vzdelávacím procesom detí, ktoré majú v MŠ jeden rok pred plnením povinnej školskej dochádzky
- 1 x ročne vykonal zber údajov za rok 2010 o čerpaní príspevku na výchovu a vzdelávanie pre deti MŠ, ktoré majú jeden rok pred plnením povinnej školskej dochádzky

Normatívne výdavky škôl a ŠZ v zriaďovateľskej pôsobnosti KŠÚ

- **Celková výška upraveného rozpočtu na normatívne výdavky škôl v zriaďovateľskej pôsobnosti KŠÚ za rok 2011 bola vo výške 9 695 655 EUR, z toho záväzný ukazovateľ ŠR mzdy, platy, služobné príjmy a OOV (610) vo výške 4 737 669 EUR**
- 1x ročne - rozpísal školám a ŠZ rozpis záväzných ukazovateľov ŠR na rok 2011 podľa funkčnej klasifikácie a ekonomickej klasifikácie
- 1x ročne - uskutočnil zber údajov o počte žiakov a ďalšie údaje potrebné na rozpis FP ŠR z kapitoly MŠVVaŠ SR pre školy a ŠZ
- 2x ročne požiadal MŠVVaŠ SR v rámci dohodovacieho konania, ktoré je určené na prechodné zmierňovanie rozdielov vyplývajúcich z uplatňovania zákona o financovaní, o úpravu rozpočtu pre školy a ŠZ vo svojej zriaďovateľskej pôsobnosti. Jedným z dôvodov nedostatku finančných prostriedkov na prevádzku boli vysoké platby za nájom škôl a školských zariadení, ktoré sídli v prenajatých priestoroch a normatívny príspevok nepostačuje na úhradu nájomného. Jedným z dôvodov nedostatku finančných prostriedkov na osobné náklady bol pokles počtu žiakov v školách a ŠZ, čo spôsobilo znížený príspevok na osobné náklady o 4% oproti predchádzajúcemu roku, pričom pokles počtu zamestnancov nebol priamo úmerný zníženému počtu žiakov.
- 1x ročne spracoval analýzu potreby FP na mzdy za školy a ŠZ z platových inventúr zamestnancov rozpočtových organizácií
- 3x ročne aktualizoval potrebu FP na mzdy za školy a školské zariadenia na základe štvrťročného štatistického výkazu o pracovníkoch a mzdách
- priebežne počas roka realizoval rozpočtové opatrenia pre školy a ŠZ na základe rozpočtových opatrení MŠVVaŠ SR. Rozpočet na prevádzkové a osobné náklady bol v priebehu roka upravovaný školám na základe analýzy skutočného čerpania finančných prostriedkov a na základe aktuálnej potreby. Na základe zberu údajov a na základe výsledkov dohodovacieho konania bol upravený rozpočet jednotlivých škôl.

Nenormatívne výdavky škôl a ŠZ v zriaďovateľskej pôsobnosti KŠÚ

- **Celková výška upraveného rozpočtu na nenormatívne bežné výdavky škôl a školských zariadení v zriaďovateľskej pôsobnosti KŠÚ za rok 2011 bola 374 698 EUR, z toho záväzný ukazovateľ ŠR mzdy, platy, služobné príjmy a OOV (610) vo výške 118 154 EUR.**
- KŠÚ priebežne spracovával požiadavky škôl a ŠZ, požiadavky sumarizoval, predkladal ich MŠVVaŠ SR a priebežne počas roka realizoval úpravu rozpočtu FP na ich úhradu, v tom:

Dopravné

- **Celková výška upraveného rozpočtu FP na dopravné za rok 2011 bola vo výške 40 044 EUR**
- 1x ročne vykonal zber údajov potrebných na rozpis FP na dopravné pre žiakov špeciálnych ZŠ
- 2x ročne upravil rozpočet FP špeciálnym ZŠ na úhradu dopravného žiakov.

Odchodné

- **Celková výška upraveného rozpočtu FP na odchodné školám a ŠZ za rok 2011 bola vo výške 20 175 EUR**
- priebežne počas roka uskutočňoval zber údajov o potrebe FP na odchodné a sumarizoval požiadavky škôl a ŠZ na výplatu odchodného

- 12x ročne upravil rozpočet FP na výplatu odchodného 9 školám a ŠZ pre 17 zamestnancov v celkovej čiastke 20 175 EUR, z toho 1 785 EUR bolo poskytnuté odchodné pre 2 zamestnancov 1 príspevkovej organizácie.

Asistenti učiteľa

- **Celková výška upraveného rozpočtu FP na asistentov učiteľa ŠZŠ za rok 2011 bola vo výške 150 984 EUR, z toho záväzný ukazovateľ ŠR mzdy, platy, služobné príjmy a OOV (610) vo výške 111 882 EUR**
- KŠÚ spracoval údaje získané na základe jednotlivých žiadostí od špeciálnych základných škôl a 1 x ročne predložil ministerstvu podklady potrebné pre rozpis finančných prostriedkov na mzdy a odvody do poisťovních fondov asistentov učiteľa
- Na rok 2011 bolo rozpísaných 21,01 schválených prepočítaných úväzkov asistentov učiteľa pre 12 škôl.

Vzdelávacie poukazy

- **Celkový upravený rozpočet FP na vzdelávacie poukazy školám a ŠZ KŠÚ za rok 2011 bol vo výške 48 020 EUR, v tom záväzný ukazovateľ ŠR mzdy, platy, služobné príjmy a OOV (610) vo výške 4 094 EUR**
- 1x ročne vypracoval protokol za školy a ŠZ vo svojej zriaďovateľskej pôsobnosti o počte prijatých a vydaných VP
- 2x ročne upravil rozpočet FP na vzdelávacie poukazy 20 školám.

Mimoriadne výsledky žiakov

- **Celkový upravený rozpočet FP na mimoriadne výsledky žiakov školám a ŠZ KŠÚ za rok 2011 bol vo výške 600 EUR**
- 1x ročne poskytol FP 2 školám: Dopravná akadémia Trenčín vo výške 200 EUR a ŠZŠ internátnej V. Predmerského Trenčín vo výške 400 EUR na mimoriadne výsledky žiakov.

Rozvojové projekty

Celkový upravený rozpočet FP na rozvojové projekty pre školy a ŠZ KŠÚ za rok 2011 bol vo výške 10 786 EUR, z toho CPPPaP v Trenčíne a Bánovciach nad Bebravou 8 050 EUR a ŠZŠ Partizánske 2 736 EUR.

Príspevok pre žiakov zo sociálne znevýhodneného prostredia

- **Celkový upravený rozpočet FP na príspevok pre žiakov zo sociálne znevýhodneného prostredia pre školy a ŠZ KŠÚ za rok 2011 bol vo výške 25 650 EUR, v tom záväzný ukazovateľ ŠR mzdy, platy, služobné príjmy a OOV (610) vo výške 2 178 EUR**
- 2x ročne poskytol školám FP na skvalitnenie podmienok na výchovu a vzdelávanie žiakov zo sociálne znevýhodneného prostredia

Havárie

- **Celkový upravený rozpočet FP na havárie školám a školským zariadeniam KŠÚ za rok 2011 bol vo výške 78 439 EUR. FP boli určené nasledovným školám:**
SOŠ letecko-technická Trenčín, OU internátne Ladce, ŠZŠ Partizánske, ŠZŠ Nové Mesto nad Váhom, Reedukačné centrum Chalmová, ŠZŠ Púchov.

- priebežne počas roka požiadal školy a školské zariadenia vo svojej zriaďovateľskej pôsobnosti o aktualizáciu potreby finančných prostriedkov na riešenie havarijných situácií

Príspevok na výchovu a vzdelávanie pre deti MŠ, ktoré majú jeden rok pred plnením povinnej školskej dochádzky – MŠ v zriaďovateľskej pôsobnosti KŠÚ

- Celková výška poskytnutých FP pre MŠ v zriaďovateľskej pôsobnosti KŠÚ za rok 2011 bola vo výške 1 127 EUR
- 2x ročne KŠÚ upravil rozpočet ZŠ internátnej pre žiakov s narušenou komunikačnou schopnosťou v Brezolupoch - príspevok na výchovu a vzdelávanie na rok 2011 pre špeciálnu MŠ, ktorá je súčasťou ZŠ

Kapitálové výdavky

- Celkový upravený rozpočet FP na kapitálové výdavky školám a ŠZ KŠÚ za rok 2011 bol vo výške 107 851, v tom 55 079 EUR kapitálový transfer pre príspevkové organizácie. FP boli určené nasledovným školám: ŠZŠ internátna Trenčín, SOŠ letecko-technická Trenčín, OU Prievidza, Dopravná akadémia Trenčín, Reedukačné centrum Chalmová
- priebežne počas roka 2011 spracovával žiadosti škôl a ŠZ na poskytnutie kapitálových výdavkov na financovanie havarijných situácií

Prehľad o jednotlivých druhoch nenormatívnych výdavkov vo finančnom a percentuálnom vyjadrení za roky 2009, 2010 a 2011

<i>Druh nenormatívnych výdavkov</i>	<i>Upravený rozpočet k 31. 12. 2009 v EUR</i>	<i>Podiel v % nenorm. výdavok/celkové nenorm. výdavky</i>	<i>Upravený rozpočet k 31. 12. 2010 v EUR</i>	<i>Podiel v % nenorm. výdavok/celkové nenorm. výdavky</i>	<i>Upravený rozpočet k 31. 12. 2011 v EUR</i>	<i>Podiel v % nenorm. výdavok/celkové nenorm. výdavky</i>
Dopravné	698 560	18,82	694 671	27,44	875 439	28,60
Odchodné	269 501	7,26	185 282	7,32	156 558	5,12
Asistenti učiteľa	252 792	6,81	290 975	11,49	320 976	10,49
Mimoriadne výsledky žiakov	68 400	1,84	21 400	0,85	16 200	0,53
Rozvojové projekty	196 894	5,31	0	0	44 652	1,46
Vzdelávacie poukazy	1 783 631	48,06	1 138 001	44,95	1 116 826	36,50
Havárie	441 315	11,89	201 328	7,95	375 989	12,28
Príspevok pre žiakov zo SZP	0	0	0	0	153 540	5,02
Celkom	3 711 093	100	2 531 657	100	3 060 180	100

Ďalšie operatívne činnosti vo vzťahu k školám a ŠZ v zriaďovateľskej pôsobnosti

Pre 27 škôl a ŠZ s právnou subjektivitou

- 2x ročne spracoval rozbery hospodárenia s prostriedkami verejného rozpočtu
- 4x ročne zhrával účtovné výkazy pre potreby štvrťročných účtovných závierok a ročnej účtovnej závierky KŠÚ
- 1x ročne vykonal kontrolu inventarizácie majetku a záväzkov a rozdielu majetku a záväzkov
- priebežne počas roka metodicky usmerňoval školy a školské zariadenia pri spracovaní účtovných uzávierok a spracovaní konsolidovaného balíka za rok 2010

Pre 3 CPPP a P bez právnej subjektivity

- priebežne počas roka komplexne zabezpečoval ich prevádzku (výkon PaM, materiálno-technické vybavenie, správu majetku, spracovanie účtovníctva a rozpočtovníctva)
- 1x ročne vykonal analýzu skutočného čerpania výdavkov jednotlivých centier pre potreby žiadosti o písomný súhlas MF SR na zriadenie dvoch centier ako rozpočtových organizácií od 1. 1. 2012

FP na školské úrady

Celková výška poskytnutých FP na školské úrady za rok 2011 bola 350 542 EUR

- 12 x ročne poskytol FP na úhradu nákladov na zabezpečenie činnosti školských úradov 16 zriaďovateľom
- 1 x ročne spracoval žiadosť cirkevného zriaďovateľa na úhradu FP na školský úrad, ktorá bola KŠÚ zaslaná v súlade so zákonom č. 596/2003 Z. z. o štátnej správe v školstve a školskej samospráve a o zmene a doplnení niektorých zákonov v znení neskorších predpisov

Prehľad o čerpaní výdavkov ŠR na školské úrady obcí a VÚC za roky 2009, 2010 a 2011

Podpoložka	rok 2009 v EUR	rok 2010 v EUR	rok 2011 v EUR
640 009 - Obci	316 052	298 579	298 022
641 010 - VÚC	48 509	49 186	48 413
642 004 - Cirkevnému zriaďovateľovi	0	4 130	4 107
Spolu	364 561	351 895	350 542

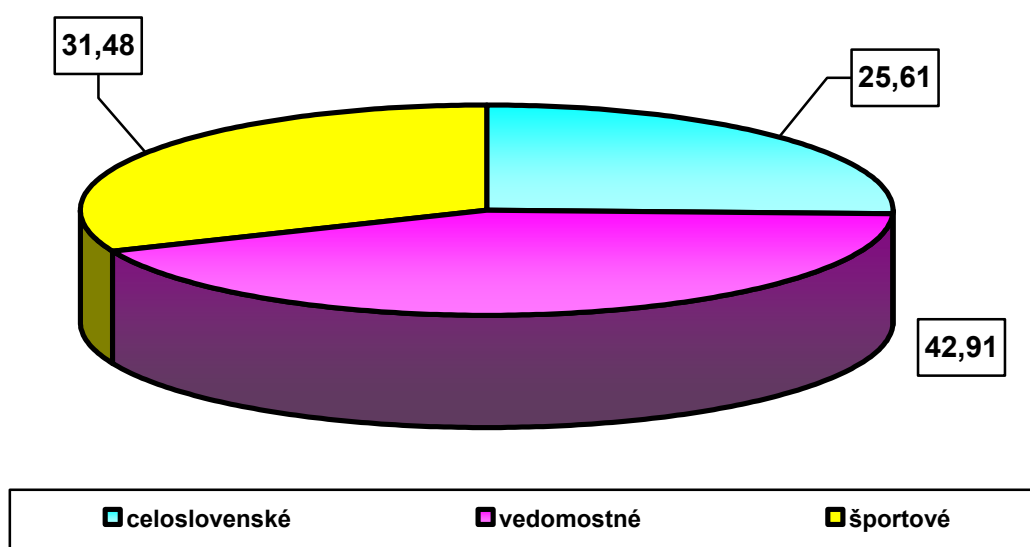
Z dôvodu poklesu počtu žiakov v školách, pre ktoré agendu súvisiacu so zabezpečením úloh a činností v oblasti školstva, mládeže a telesnej kultúry vykonávajú ŠÚ, bolo v roku 2011 znížené čerpanie finančných prostriedkov na školské úrady obcí a VUC. V zmysle novely zákona 596/2003 Z. z. boli poskytnuté a čerpané finančné prostriedky na činnosti súvisiace so zabezpečením úloh a činností v oblasti školstva, mládeže a telesnej kultúry aj u cirkevného zriaďovateľa.

Finančné zabezpečenie súťaží detí a žiakov škôl a ŠZ v územnej pôsobnosti KŠÚ

Finančné zabezpečenie súťaží detí a žiakov škôl a ŠZ v územnej pôsobnosti KŠÚ sa realizovalo prostredníctvom podprogramu 07813 Usmerňovanie a transformácia regionálneho školstva a 02 601 Šport na školách a rekreačný šport.

- priebežne počas roka poskytol KŠÚ finančné prostriedky 47 subjektom povereným realizáciou súťaží v celkovom objeme 147 255 EUR. Tieto finančné prostriedky sa vyčerпали vo výške 147 254 EUR.

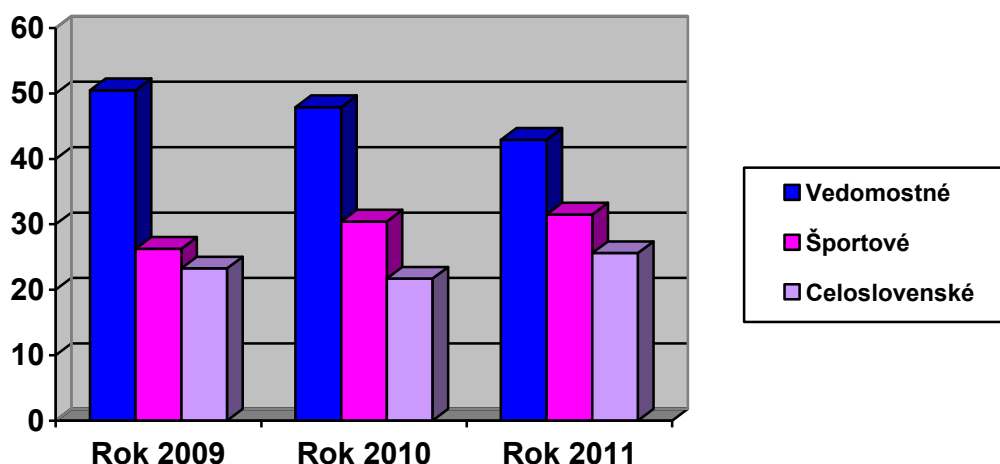
Čerpanie výdavkov v celkovej výške 147 254 EUR v percentuálnom vyjadrení za rok 2011



Prehľad o čerpaní výdavkov na jednotlivé druhy súťaží vo finančnom a percentuálnom vyjadrení za roky 2009, 2010 a 2011

Druh súťaže	Čerpanie výdavkov v roku 2009 v EUR	% čerpania výdavkov	Čerpanie výdavkov v roku 2010 v EUR	% čerpania výdavkov	Čerpanie výdavkov v roku 2011 v EUR	% čerpania výdavkov
Vedomostné	74 194	50,48	68 715	47,89	63 181	42,91
Športové	38 599	26,26	43 625	30,41	46 366	31,48
Celoslovenské	34 190	23,26	31 140	21,70	37 707	25,61
Celkom	146 983	100	143 480	100	147 254	100

Porovnanie čerpania výdavkov na súťaže v percentuálnom vyjadrení za roky 2009, 2010 a 2011



Čerpanie prostriedkov z ESF

v EUR

Bežné výdavky (600) – rozpočtové organizácie				
Program – podprogram - prvok	Schválený rozpočet	Upravený rozpočet k 31.12.2011	Čerpanie bez MRZ k 31.12.2011	% čerpania k UR
0AA01010 Premena tradičnej školy na modernú, zdroj 11T1	-	45 014	45 014	100,00
0AA01010 Premena tradičnej školy na modernú zdroj 11T2- spolufinancovanie so ŠR	-	7 926	7 926	100,00
Spolu Program 0AA Premena tradičnej školy na modernú, zdroj 11T	-	52 940	52 940	100,00
0AA01010 Premena tradičnej školy na modernú, zdroj 13T1	-	75	75	100,00
0AA01010 Premena tradičnej školy na modernú zdroj 13T2- spolufinancovanie so ŠR	-	32	32	100,00
Spolu Program 0AA Premena tradičnej školy na modernú, zdroj 13T	-	107	107	100,00
Spolu ESF	-	53 047	53 047	100,00
0781A04 Infraštruktúra vzdelávania MŠ SR, zdroj 11S1	-	11 721	11 721	100,00
0781A04 Infraštruktúra vzdelávania MŠ SR, zdroj 11S2	-	2 068	2 068	100,00
Spolu EFRR	-	13 789	13 789	100,00

Kapitálové výdavky (700) – rozpočtové organizácie				
Program – podprogram - prvok	Schválený rozpočet	Upravený rozpočet k 31. 12. 2011	Čerpanie bez MRZ k 31.12.2011	% čerpania k UR
0781A04 Infraštruktúra vzdelávania MŠ SR, zdroj 11S1	-	698 080	698 080	100,00
0781A04 Infraštruktúra vzdelávania MŠ SR, zdroj 11S2	-	123 191	123 191	100,00
0781A04 Infraštruktúra vzdelávania MŠ SR, zdroj 13S1	-	67 605	67 605	100,00
0781A04 Infraštruktúra vzdelávania MŠ SR, zdroj 13S2	-	11 930	11 930	100,00
Spolu EFRR	-	900 806	900 806	100,00

V roku 2011 boli FP pridelené ESF ŠZŠ Myjava v čiastke 53 047 EUR na programe 0AA01010 Premena tradičnej školy na modernú. Z toho na kóde zdroja 11T vo výške 52 940 EUR. Výška upraveného rozpočtu aj čerpanie bolo na kóde zdroja 11T1 v čiastke 45 014 EUR a na kóde zdroja 11T2 7 926 EUR.

Na programe 0AA01010 Premena tradičnej školy na modernú na kóde zdroja 13T boli pridelené FP vo výške 107 EUR, z toho na kóde zdroja 13T1 v čiastke 75 EUR a na kóde zdroja 13T2 v čiastke 32 EUR. Tieto FP boli vyčerpané v plnej výške.

Z EFRR boli KŠÚ pridelené finančné prostriedky na program 0781A04 – Infraštruktúra vzdelávania z MPaRV SR v celkovej výške 914 595 EUR. Tieto finančné prostriedky boli vyčerpané v plnej výške, z toho v kategórii bežné výdavky v sume 13 789 EUR, v tom na kóde zdroja 11S1 11 721 EUR a na kóde zdroja 11S2 2 068 EUR a v kategórii kapitálové výdavky v sume 900 806 EUR, v tom na kóde zdroja 11S1 698 080 EUR, na kóde zdroja 11S2 123 191 EUR, na kóde zdroja 13S1 67 605 EUR a na kóde zdroja 13S2 11 930 EUR. Uvedené FP boli vyčerpané na projekty predložené v rámci Výzvy na predkladanie žiadostí o NFP s kódom ROP-1.1-2009/1 na projekt ŠZŠ Handlová, Modernizácia a zateplenie obvodového plášťa, kód ITMS 22110120643, v čiastke 176 394 EUR, na projekt Rekonštrukcia a modernizácia školy Dopravná akadémia Trenčín, kód ITMS 222110120654 v čiastke 555 064 EUR a na projekt Rekonštrukcia a zateplenie budovy Odborného učilišťa a Praktickej školy Prievidza, kód ITMS 22110120647 v čiastke 183 137 EUR.

Bežné výdavky (600) – príspevkové organizácie				
Program – podprogram - prvok	Schválený rozpočet	Upravený rozpočet k 31.12.2011	Čerpanie bez MRZ k 31.12.2011	% čerpania k UR
07811 Nové vzdelávacie metódy na SOŠ letecko-technickej, zdroj 11T1	-	152 797	100 246	65,61
07811 Nové vzdelávacie metódy na SOŠ letecko-technickej, zdroj 11T2	-	25 804	17 482	67,75
Spolu ESF	-	178 601	117 728	65,92

SOŠ letecko-technická v Trenčíne mala v roku 2011 pridelené FP z ESF z operačného programu Vzdelávanie na projekt Nové vzdelávacie metódy na SOŠ letecko-technickej v čiastke 178 601 EUR, z toho na kóde zdroja 11T1 čiastku 152 797 EUR a na kóde zdroja 11T2 čiastku 25 804 EUR. Tieto finančné prostriedky boli vyčerpané vo výške 117 728 EUR, z toho na kóde zdroja 11T1 100 246 EUR a na kóde zdroja 11T2 17 482 EUR. FP sa použili predovšetkým na tvorbu učebných pomôcok pre odbory: mechanik lietadiel, automechanik a mechanik elektronik.

Nevyčerpané prostriedky z roku 2011 na kóde zdroja 11T v čiastke 60 873 EUR budú vyčerpané v roku 2012.

4. ROZPOČET ORGANIZÁCIE

Pri čerpaní rozpočtu sa KŠÚ riadil platnými právnymi predpismi, najmä zákonom č. 523/2004 Z. z. o rozpočtových pravidlách verejnej správy a o zmene a doplnení niektorých zákonov v znení neskorších predpisov, zákonom č. 291/2002 Z. z. o Štátnej pokladnici v znení neskorších predpisov, zákonom č. 502/2001 Z. z. o finančnej kontrole a vnútornom audite a o zmene a doplnení niektorých zákonov v znení neskorších predpisov, zákonom č. 25/2006 Z. z. o verejnom obstarávaní a o zmene a doplnení niektorých zákonov v znení neskorších predpisov, zákonom č. 431/2002 Z. z. o účtovníctve v znení neskorších predpisov a ďalšími záväznými právnymi predpismi.

PRÍJMY

Príjmy KŠÚ nesledoval v programovom členení. Schválený rozpočet príjmov na rok 2011 bol vo výške 45 454 EUR. Na základe žiadosti KŠÚ bol rozpočet príjmov na rok 2011 upravený na sumu 25 750 EUR. Skutočné plnenie príjmov za hodnotené obdobie vrátane povoleného prekročenia a mimorozpočtových zdrojov bolo dosiahnuté vo výške 235 861 EUR. Bez mimorozpočtových zdrojov plnenie príjmovej časti rozpočtu je vykázané v objeme 27 885 EUR. Na tvorbe rozpočtových príjmov sa príjmy škôl a školských zariadení podieľali 45,05 % a príjmy KŠÚ – vlastného úradu, boli 54,95 %.

Rozpočet príjmov bol naplnený príjmami z vlastníctva majetku – nájomného budov, ktoré sú v správe škôl a školských a zariadení a vlastného KŠÚ, príjmami za poškodené učebnice, príjmami škôl a školských zariadení za práce z odborného výcviku žiakov, kuchynský odpad, ošetrovné a ubytovanie žiakov, príjmami z dobropisov a vratiek, príjmami z obcí, ktoré vrátili nepoužitú dotáciu z roku 2010, z výnosov prostriedkov ŠR, ktoré odvieďli obce .

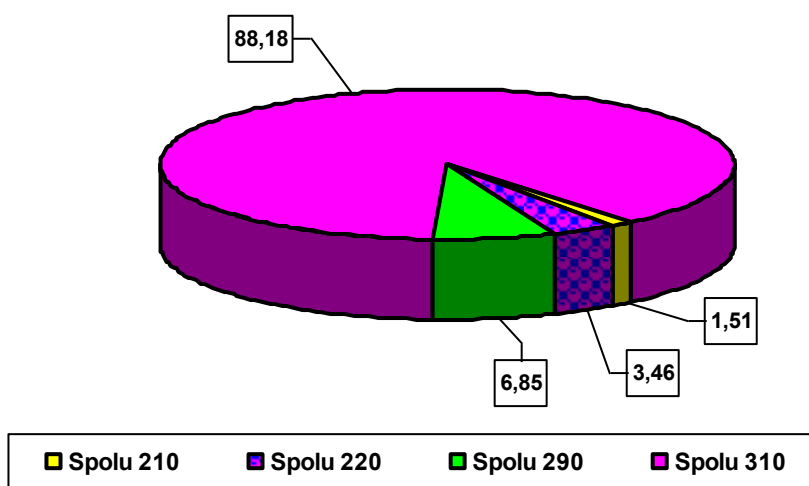
Kapitálové príjmy v roku 2011 KŠÚ – vlastný úrad, ani školy v jeho zriaďovateľskej pôsobnosti nemali. Tuzemské bežné granty a transfery zahŕňajú granty, dary a dotácie pre školy a školské zariadenia od fyzických a právnických osôb a subjektov verejnej správy. Z tuzemských bežných transferov v rámci verejnej správy zahŕňajú mimorozpočtové príjmy motivačný príspevok pre žiakov v hmotnej núdzi a dotácie na školské potreby a stravu pre žiakov v hmotnej núdzi z úradu práce sociálnych vecí a rodiny a sociálne štipendium poskytnuté z UIPŠ.

V súlade s § 23 ods. 1 zákona č. 523/2004 Z. z. o rozpočtových pravidlách verejnej správy a o zmene a doplnení niektorých zákonov v znení neskorších predpisov boli dosiahnuté príjmy vo výške 143 780 EUR a to: príjmy prijaté za úhradu stravy, príjmy prijaté od rodičov a iných osôb, ktoré majú voči dieťaťu vyživovaciu povinnosť a príjmy za predaj výrobkov žiakov.

Prehľad o celkovom plnení príjmov vo finančnom a percentuálnom vyjadrení podľa jednotlivých položiek ekonomickej klasifikácie za roky 2009, 2010 a 2011

Kategória	Príjmy v roku 2009 v EUR	% príjmov	Príjmy v roku 2010 v EUR	% príjmov	Príjmy v roku 2011 v EUR	% príjmov
210 – príjmy z vlastníctva majetku	4 628	1,23	8 479	3,01	3 575	1,51
220 – administratívne poplatky a iné poplatky a platby	10 700	2,85	152 186	54,06	8 152	3,46
230 – kapitálové príjmy	112 655	29,99	6 900	2,45	0	0
240 – úroky z vkladov a z účtov finančného hospodárenia	0	0	0	0	0	0
290 – iné nedaňové príjmy	71 299	18,98	47 938	17,03	16 158	6,85
310 – tuzemské bežné granty a transfery	176 422	46,96	66 016	23,45	207 976	88,18
Príjmy celkom	375 704	100	281 519	100	235 861	100

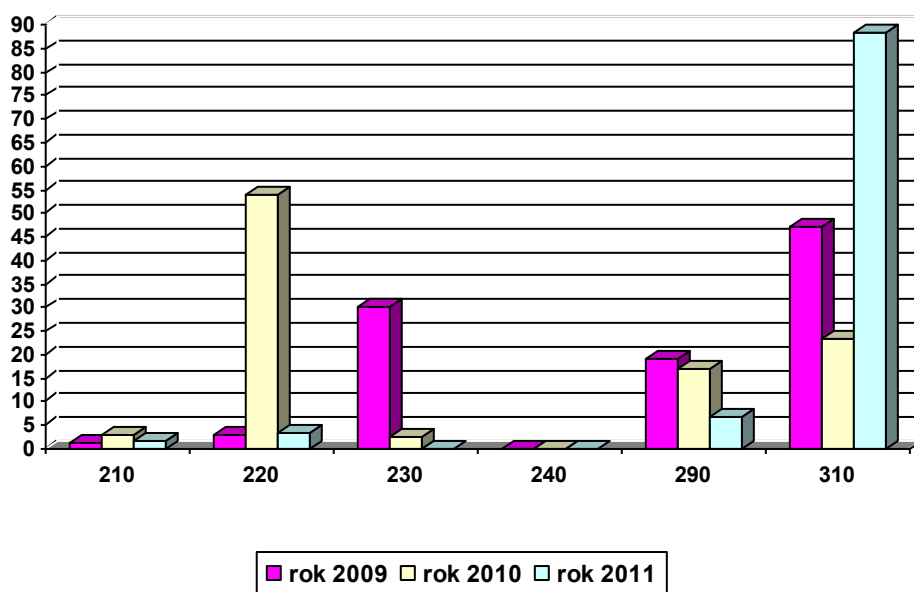
Celkové plnenie príjmov v percentuálnom vyjadrení vo výške 235 861 EUR za rok 2011



210 - príjmy z vlastníctva majetku
 220 - administratívne poplatky a iné poplatky a platby
 230 - kapitálové príjmy

240 - úroky z vkladov a z účtov finančného hospodárenia
 290 - iné nedaňové príjmy
 310 - tuzemské bežné granty a transfery

Porovnanie plnenia príjmov v percentuálnom vyjadrení za roky 2009, 2010 a 2011



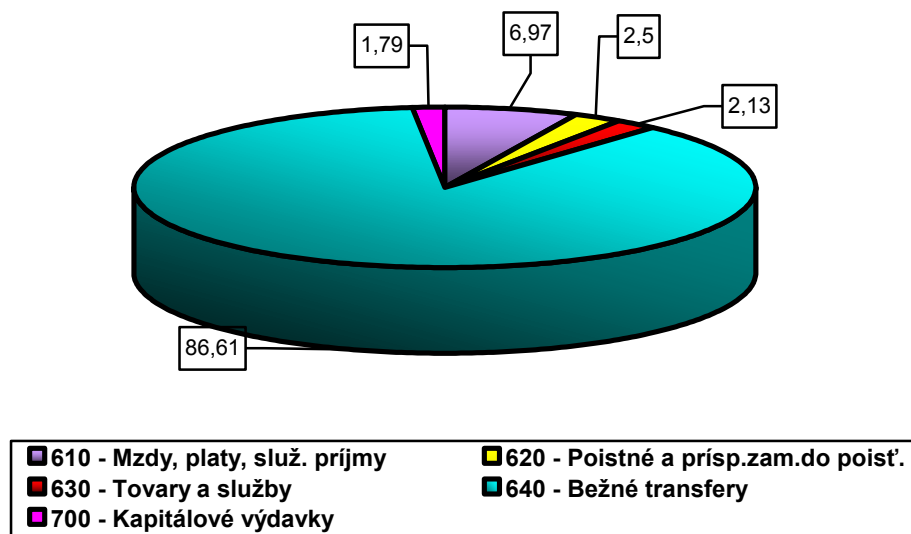
VÝDAVKY

KŠÚ mal na rok 2011 upravený rozpočet výdavkov vo výške 74 235 965 EUR. Celkové čerpanie za sledované obdobie bez mimorozpočtových zdrojov bolo vo výške 74 235 894 EUR, čerpanie s mimorozpočtovými zdrojmi dosiahlo výšku 74 443 217 EUR. Uvedený rozpočet a čerpanie zahŕňa celkový rozpočet a čerpanie na všetkých podprogramoch (vrátane škôl a ŠZ).

Prehľad o čerpaní výdavkov z hľadiska ekonomickej klasifikácie vo finančnom a percentuálnom vyjadrení za roky 2009, 2010 a 2011 bez mimorozpočtových zdrojov

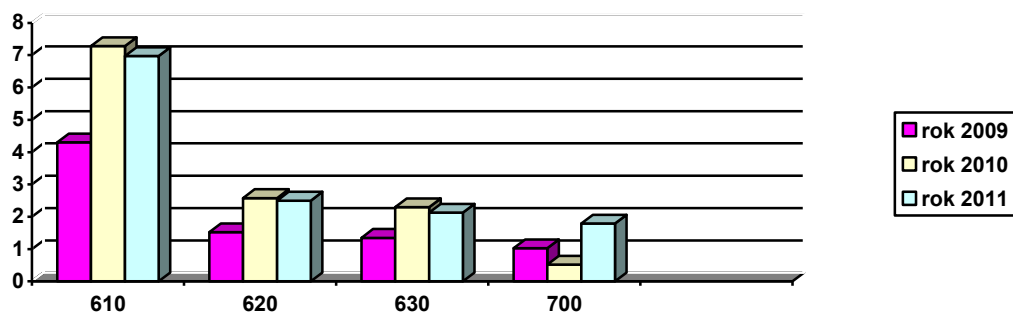
Kategória	Čerpanie výdavkov rok 2009 v EUR	% čerpania výdavkov	Čerpanie výdavkov rok 2010 v EUR	% čerpania výdavkov	Čerpanie výdavkov rok 2011 v EUR	% čerpania výdavkov
610 – mzdy, platy a služ. príjmy	5 279 450	4,30	5 385 310	7,28	5 175 607	6,97
620 – poisťné a príspevky do poisť.	1 869 165	1,52	1 910 788	2,58	1 857 993	2,50
630 – Tovary a služby	1 650 932	1,35	1 699 970	2,30	1 580 684	2,13
640 - Bežné transfery	112 602 905	91,80	64 623 061	87,32	64 296 998	86,61
700 – kapitálové výdavky	1 262 588	1,03	386 700	0,52	1 324 612	1,79
Výdavky spolu	122 665 040	100	74 005 829	100	74 235 894	100

Čerpanie výdavkov z hľadiska ekonomickej klasifikácie v celkovej výške 74 235 894 EUR v percentuálnom vyjadrení za rok 2011

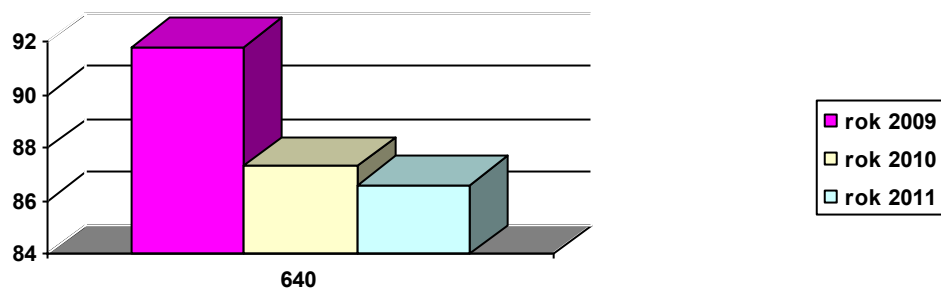


Porovnanie čerpania výdavkov v percentuálnom vyjadrení za roky 2009, 2010 a 2011

a)



b)



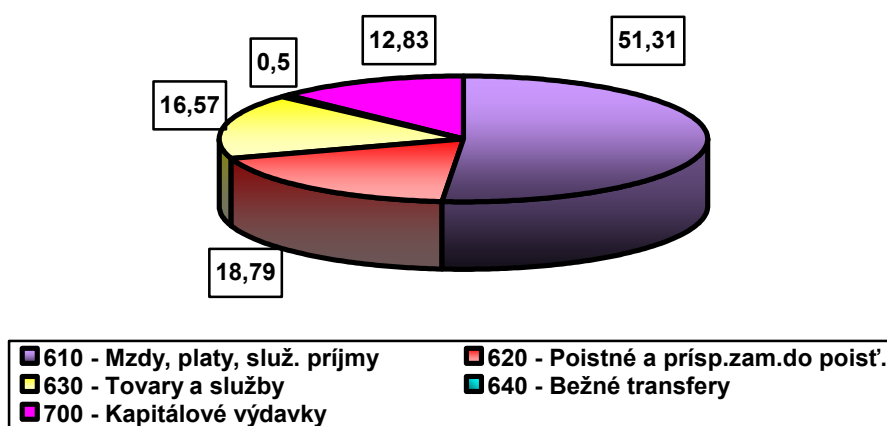
Upravený rozpočet vlastného úradu na rok 2011 bez školských úradov obcí, VÚC a cirkevného zriaďovateľa bol vo výške 595 782 EUR a skutočné čerpanie v sledovanom období bez mimorozpočtových zdrojov bolo vo výške 595 781 EUR, čerpanie s mimorozpočtovými zdrojmi dosiahlo výšku 595 781 EUR. Prehľad o čerpaní výdavkov z hľadiska ekonomickej klasifikácie k 31. 12. 2011 za vlastný úrad – podprogram 078 14 v eurách je uvedený v tabuľke.

Prehľad o čerpaní bežných výdavkov a kapitálových výdavkov podľa jednotlivých položiek ekonomickej klasifikácie vo finančnom a percentuálnom vyjadrení za vlastný úrad (podprogram 078 14 bez školských úradov obcí a VÚC) za roky 2009, 2010 a 2011 bez mimorozpočtových zdrojov

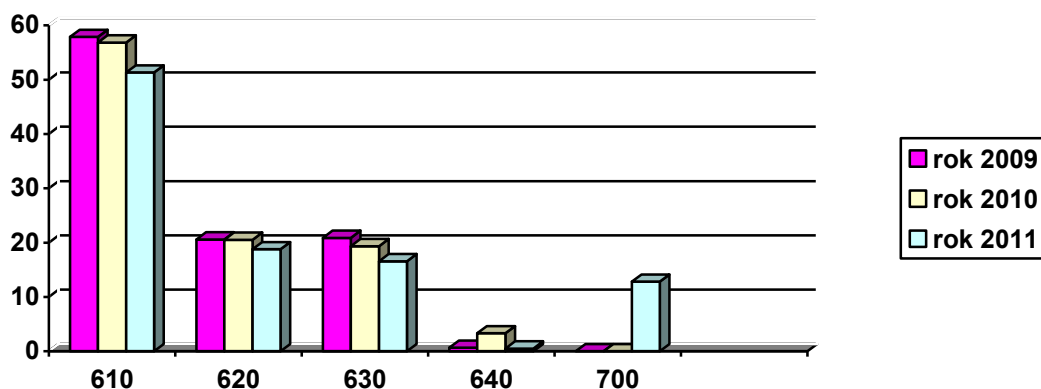
Kategória	Čerpanie výdavkov za rok 2009 v EUR	% čerpania	Čerpanie výdavkov za rok 2010 v EUR	% čerpania	Čerpanie výdavkov za rok 2011 v EUR	% čerpania
610	343 517	57,87	329 750	56,82	305 675	51,31
620	122 119	20,57	119 072	20,52	111 951	18,79
630	123 986	20,89	112 246	19,34	98 736	16,57
640	3 943	0,66	19 298	3,32	2 951	0,50
700	0	0	0	0	76 468	12,83
Celkom	593 565	100	580 366	100	595 781	100

Pokles čerpania výdavkov v roku 2011 oproti roku 2010 v kategóriách 610 a 620 bol spôsobený znížením rozpočtu z úrovne MŠVVaŠ SR, nakoľko došlo k poklesu počtu zamestnancov a uplatňovalo sa plnenie uznesenia vlády o znížení výdavkov v štátnej správe. Uvedené bolo dôvodom aj nižšieho rozpisu rozpočtu v kategórii 630. Pokles čerpania výdavkov v kategórii 640 bol spôsobený tým, že v roku 2011 oproti roku 2010 bolo vyplatené odstupné z dôvodu organizačnej zmeny len jednej zamestnankyni, pričom v roku 2010 bolo vyplatené z dôvodu organizačnej zmeny odstupné aj odchodné viacerým zamestnancom.

Čerpanie bežných a kapitálových výdavkov v celkovej výške 595 781 EUR v percentuálnom vyjadrení za rok 2011



Porovnanie čerpania bežných a kapitálových výdavkov v percentuálnom vyjadrení za roky 2009, 2010 a 2011



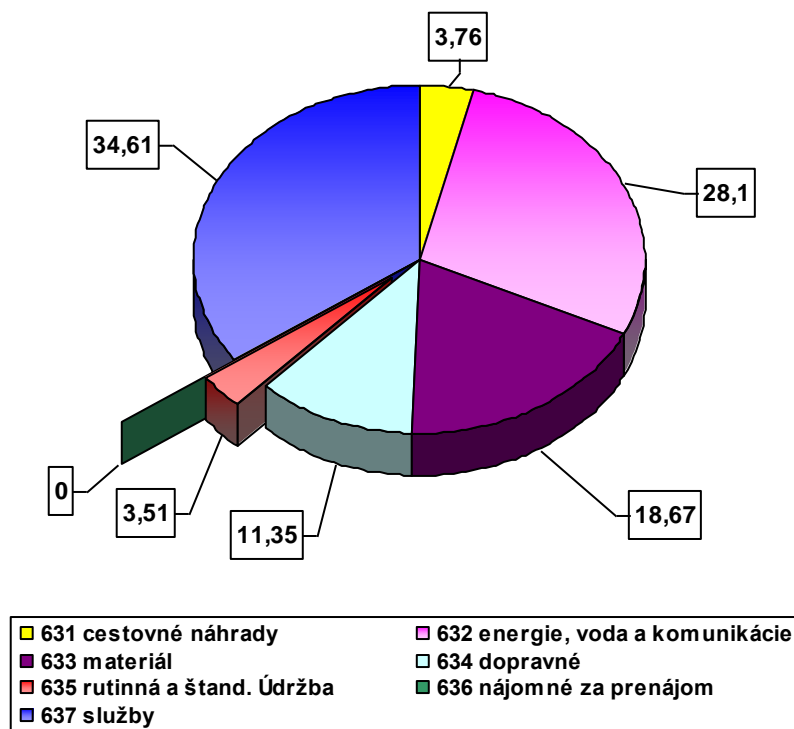
Čerpanie výdavkov kategórie 630 podľa jednotlivých položiek ekonomickej klasifikácie za vlastný úrad podprogram 078 14 v roku 2011 bolo vo výške 98 736 EUR.

Prehľad o čerpaní výdavkov kategórie 630 podľa jednotlivých položiek ekonomickej klasifikácie za roky 2009, 2010 a 2011 vo finančnom a percentuálnom vyjadrení

<i>Položka</i>	<i>Čerpanie výdavkov za rok 2009 v EUR</i>	<i>% čerpania</i>	<i>Čerpanie výdavkov za rok 2010 v EUR</i>	<i>% čerpania</i>	<i>Čerpanie výdavkov za rok 2011 v EUR</i>	<i>% čerpania</i>
631 - cestovné	8 062	6,50	2 787	2,48	3 716	3,76
632 - energie	32 341	26,08	26 147	23,29	27 736	28,10
633 - materiál	21 486	17,33	28 338	25,25	18 438	18,67
634 - dopravné	11 935	9,63	7 858	7,00	11 203	11,35
635 - rutinná..... a štand. údržba	5 289	4,27	5 567	4,27	3 466	3,51
636 - nájomné	60	0,05	0	0	0	0
637 - služby	44 813	36,14	41 549	37,01	34 177	34,61
Celkom	123 986	100	112 246	100	98 736	100

V dôsledku poklesu rozpočtu KŠÚ v roku 2011 v kategórii 630 bolo oproti predchádzajúcemu obdobiu znížené čerpanie tovarov a služieb o 12,04 %.

Čerpanie výdavkov na tovary a služby v celkovej výške 98 736 EUR v percentuálnom vyjadrení za rok 2011



Bližšia špecifikácia jednotlivých druhov výdavkov

Čerpanie výdavkov na kategórii 630 – tovary a služby v sledovanom období bolo 98 736 EUR, čo predstavuje 100,00 % podiel na celkovom upravenom rozpočte tejto kategórie. Mimorozpočtové prostriedky sa v roku 2011 nečerpali.

631 – 3 716 EUR - náklady na realizované tuzemské a zahraničné pracovné cesty zamestnancami KŠÚ.

632 – energie 27 736 EUR, náklady na energiu, vodu, poštovné a telekomunikačné služby. Z toho na podpoložke 632001 – energie sa čerpalo 48,29 % a na podpoložke 632003 - poštovné a telekomunikačné služby – 48,20 %.

633 – 18 438 EUR, z toho nákup kancelárskych potrieb a všeobecného materiálu podpoložka 633006 predstavoval 67,45 %. Viac ako 80% čerpania na uvedenej položke predstavuje nákup kancelárskeho papiera, kancelárskych a čistiacich potrieb, tonerov do tlačiarň a kopírovacích strojov.

634 – 11 203 EUR, náklady na prevádzku motorových vozidiel, vrátane pohonných hmôt, náklady na poisťenie, opravy, údržbu, prepravné služby. Najväčší podiel na celkových nákladoch uvedenej položky predstavovali náklady na PHM, podpoložka 634001 s 58,94 % podielom, servis a opravy motorových vozidiel, podpoložka 634002, bola 22,07 %, podpoložka 634003 - povinné zmluvné a havarijné poisťenie za motorové vozidlá predstavovalo 18,08 %.

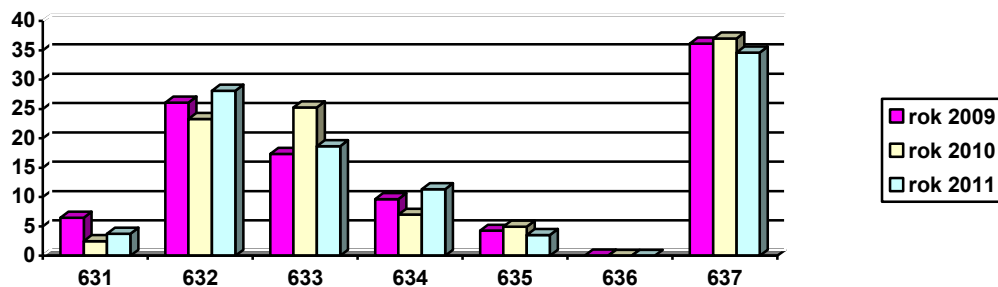
635 – 3 466 EUR, náklady na opravu a údržbu kancelárskej a výpočtovej techniky. KŠÚ vypracováva veľké množstvo pracovných materiálov, ktoré sú zasielané najmä školám a SZ a zriaďovateľom škôl. Táto činnosť je náročná tak na spotrebu samotného kancelárskeho papiera, ako aj na údržbu techniky, ktorou sa zabezpečuje vyhotovenie týchto pracovných materiálov. Najväčší podiel 51,50 % tvorila podpoložka 635002 – údržba výpočtovej techniky.

Podpoložka 635003 – rutinná údržba a štandardná údržba telekomunikačných zariadení tvorila 24,29 % a 24,23 % tvorila podpoložka 635004 – údržba prevádzkových strojov, prístrojov, zariadení.

636 – 0 eur, nájomné. V roku 2011 neboli čerpané rozpočtové prostriedky na úhradu nájomného.

637 – 34 177 EUR, služby. Najvyšší podiel na čerpaní tvorili podpoložky 637014 – stravovanie zamestnancov 42,50 % a 637004 - všeobecné služby 29,35 %. Prídelenie do sociálneho fondu, podpoložka 637016, tvoril 9,14 %. Podpoložka 637003 – propagácia, reklama, inzercia tvorila 6,09 %. Podpoložka 637027 – odmeny na základe dohôd o vykonaní činnosti bola čerpaná vo výške 5,54 %. Podpoložka 637001- školenia, kurzy, semináre, porady v percentuálnom vyjadrení predstavovala 3,99 %. Čerpanie na podpoložke 637006 – náhrady tvorilo 1,16 % a na podpoložke 637012 - poplatky a odvody tvorilo 1,15 % z položky 637 – služby.

Porovnanie čerpania výdavkov v percentuálnom vyjadrení za roky 2009, 2010 a 2011



700 – kapitálové výdavky na vlastnom úrade KŠÚ v roku 2011 boli čerpané vo výške 76 468 EUR. Boli pridelené a vyčerpané na rekonštrukciu výmenníkovej stanice tepla pre Spojenú školu sv. Jána Bosca, Nová Dubnica, ktorej budova bola majetkom štátu, v správe KŠÚ vo výške 74 243 EUR, register investícií 26461 a na dofinancovanie 1 % DPH pri rekonštrukciách škôl v zriaďovateľskej pôsobnosti KŠÚ, ktoré sú realizované v rámci ROP Infraštruktúra vzdelávania z EFRR, vo výške 2 225 EUR, register investícií 11480. V roku 2009 a v roku 2010 KŠÚ kapitálové výdavky nečerpali.

5. PERSONÁLNE OTÁZKY

5.1 Plán zamestnancov a jeho plnenie

KŠÚ prostredníctvom organizačnej zložky – osobný úrad zabezpečuje personálne činnosti a komplexné odmeňovanie pre zamestnancov aparátu KŠÚ, CPPPaP, ktoré sú školskými zariadeniami bez právnej subjektivity v zriaďovateľskej pôsobnosti KŠÚ a personálne činnosti pre riaditeľov škôl s právnou subjektivitou, ktorých zriaďovateľom je KŠÚ.

V ďalšej časti správy o činnosti sú jednotlivé výkony, ktoré osobný úrad zabezpečuje, vyhodnotené pre každú časť osobitne.

A : Zamestnanci aparátu KŠÚ

	FO	PP		FO	PP		FO	PP
Plán zamestnancov	29	26	Štátna služba	23	23	Verejná služba	6	6
Skutočnosť	26	26,2	Štátna služba	20	20,2	Verejná služba	6	6

FO – fyzické osoby PP – prepočítaný počet na plne zamestnaných

Zamestnanci KŠÚ sú organizačne začlenení do štyroch oddelení a osobného úradu.

Organizačný útvar

Počet zamestnancov k 31. 12. 2011

oddelenie ekonomických činností	10
oddelenie odborných a metodických činností	8
kancelária prednostu	5
oddelenie kontroly	1
osobný úrad	2

B : Zamestnanci CPPPaP

	FO	PP
Plán zamestnancov	32	30
Skutočnosť	31	29

FO – fyzické osoby PP – prepočítaný počet na plne zamestnaných

Školské zariadenie

Počet zamestnancov k 31. 12. 2011 vo FO

CPPPaP Bánovce nad Bebravou	7
CPPPaP Dubnica nad Váhom	8
CPPPaP Trenčín	16

Za obdobie od 1. 1. 2011 do 31. 12. 2011 sme vypracovali 4 pracovné zmluvy a 5 dohôd o zmene pracovnej zmluvy, 4 dekréty o vymenovaní do funkcie riaditeľa školy, 119 oznámení o výške a zložení funkčného platu. Za uvedené obdobie sme prijali 2 zamestnancov a s 3 zamestnancami sme ukončili pracovný pomer, z toho v 1 prípade to bolo skončenie štátnozamestnaneckého pomeru, ostatné boli so zamestnancami v CPPPaP. Uzatvorili sme 50 dohôd o vykonaní práce alebo pracovnej činnosti, prevažne na zabezpečenie údržby zariadenia, na organizačné a technické zabezpečenie športových a vedomostných súťaží, ocenenie pedagógov a talentov Trenčianskeho kraja, projekty, niektoré pomocné administratívne práce, zhotovenie web stránky a ďalšie činnosti.

V roku 2011 boli KŠÚ vyhlásené a uskutočnené 4 výberové konania. Výberové konania boli na funkciu riaditeľa ŠZŠI, riaditeľa dopravnej akadémie, riaditeľa strednej odbornej školy letecko-technickej a riaditeľa CPPPaP.

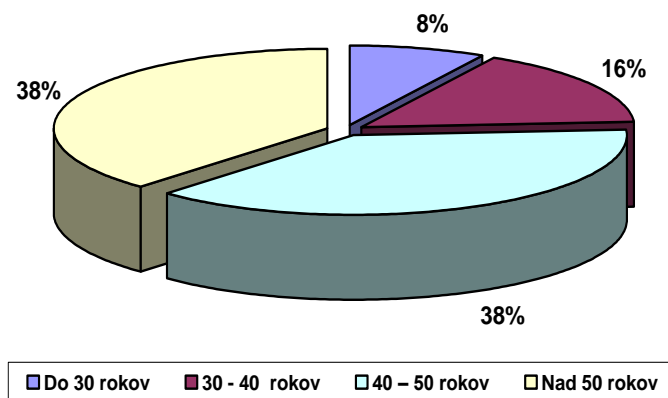
V zriaďovateľskej pôsobnosti KŠÚ v Trenčíne v roku 2011 boli 3 CPPPaP. Od 1. 1. 2012 2 z nich získali právnu subjektivitu a stali sa samostatnými rozpočtovými organizáciami. V závere roka osobný úrad vykonal všetky potrebné administratívno-právne kroky k vykonaniu delimitácie 15 zamestnancov týchto centier. V rámci delimitácie pracovno-právnych vzťahov boli ukončené vzťahy s poisťovňami a odovzdané osobné spisy riaditeľom jednotlivých centier. Osobný úrad poskytol odbornú a metodickú pomoc zamestnancom, ktorí v centrách od januára budú vykonávať činnosti v oblasti práce a miezd.

Po stránke personálneho obsadenia zamestnanci KŠÚ a CPPPaP spĺňajú kvalifikačné predpoklady na výkon svojej činnosti.

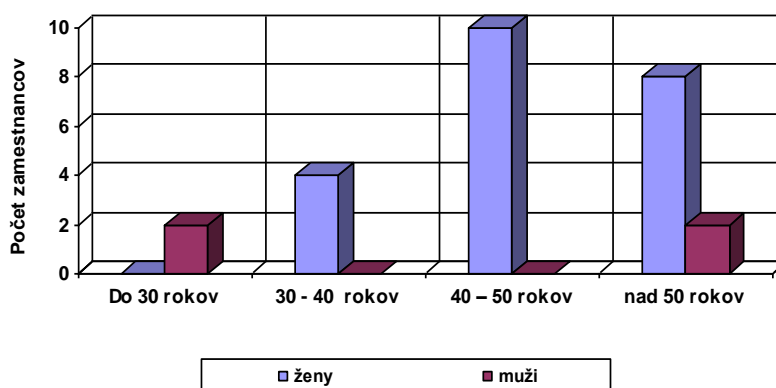
A: Štruktúra zamestnancov aparátu KŠÚ podľa veku a pohlavia

Vek	Do 30 rokov	30 - 40 rokov	40 – 50 rokov	Nad 50 rokov
Počet spolu	2	4	10	10
% z celkového počtu	8	16	38	38
Z toho : ženy	0	4	10	8
: muži	2	0	0	2

Štruktúra zamestnancov podľa veku - KŠÚ



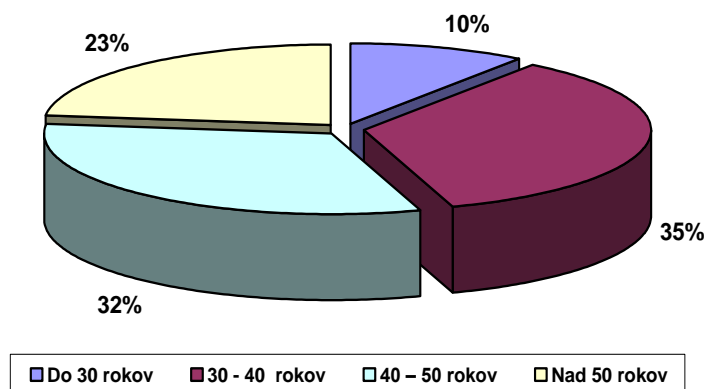
Štruktúra zamestnancov podľa pohlavia – KŠÚ



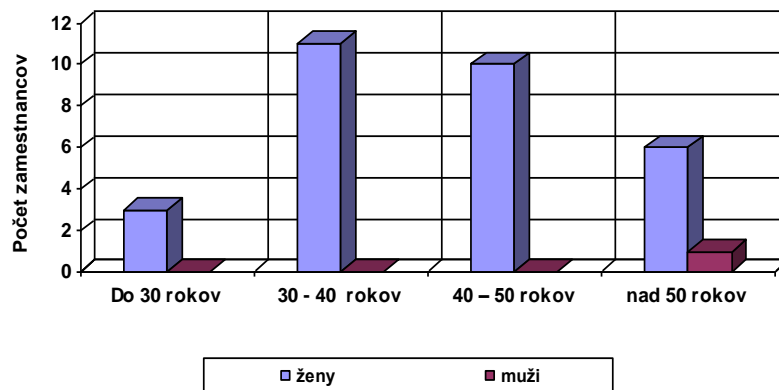
B: Štruktúra zamestnancov CPPPaP podľa veku a pohlavia

Vek	Do 30 rokov	30 - 40 rokov	40 – 50 rokov	Nad 50 rokov
Počet spolu	3	11	10	7
% z celkového počtu	10	35	32	23
Z toho : ženy	3	11	10	6
: muži	0	0	0	1

Štruktúra zamestnancov podľa veku – CPPPaP



Štruktúra zamestnancov podľa pohlavia – CPPPpP



5.2 Starostlivosť o odbornú prípravu zamestnancov KŠÚ

Spočívala najmä vo vzdelávaní zamestnancov. V roku 2011 sa zamestnanci KŠÚ a jednotlivých CPPPpP zúčastňovali odborných školení a seminárov.

5.3 Vzdelávanie štátnych zamestnancov

S ohľadom na meniacu sa legislatívu vo všetkých oblastiach našej činnosti zabezpečujeme preškolenie a prehlbovanie kvalifikácie našich zamestnancov predovšetkým samoštúdiom, účasťou na seminároch usporiadaných vzdelávacími agentúrami, napr. Národný ústav celoživotného vzdelávania Bratislava, Vzdelávacia akadémia Jána Amosa Komenského v Trenčíne, Domena Nitra, Racioeducation Slovakia, s. r. o. Prievidza, IVES Košice a inými organizáciami podľa aktuálnej ponuky a potreby.

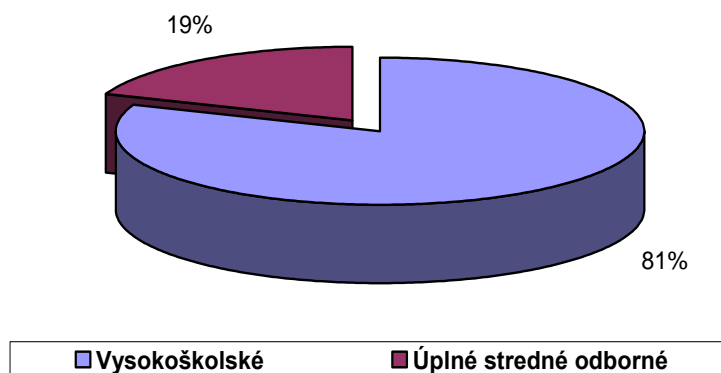
V roku 2011 študoval popri zamestnaní na vysokej škole 1 zamestnanec KŠÚ, ktorý štúdium úspešne ukončil a 2 zamestnanci CPPPpP, z ktorých jeden ukončil vysokoškolské vzdelanie druhého stupňa a jeden pokračuje v štúdiu aj v školskom roku 2011/2012.

5.4 Vzdelanostná štruktúra

A : Zamestnanci aparátu úradu

Stupeň vzdelania	Počet zamestnancov
Vysokoškolské	21
Úplné stredné odborné	5

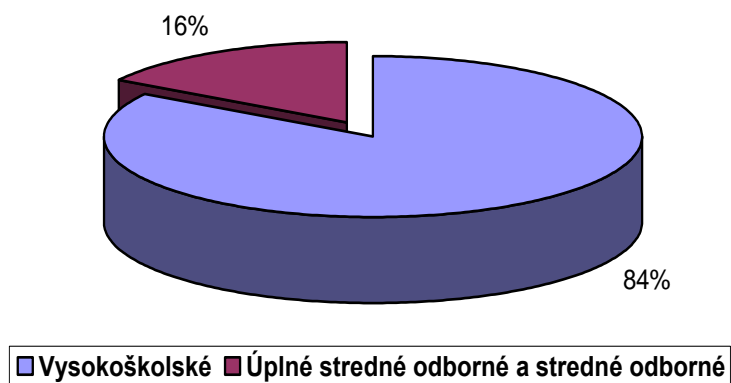
Vzdelanostná štruktúra zamestnancov KŠÚ vyjadrená v percentách



B: Zamestnanci CPPPaP

Stupeň vzdelania	Počet zamestnancov
Vysokoškolské	26
Úplné stredné odborné a stredné odborné	5

Vzdelanostná štruktúra zamestnancov CPPPaP vyjadrená v percentách



6. CIELE A PREHĽAD ICH PLNENIA

KŠÚ bol zriadený zriaďovacou listinou MŠVVaŠ SR dňom 1. 1. 2004 ako rozpočtová organizácia štátu.

Hlavnou úlohou a cieľom činnosti KŠÚ je zabezpečenie kvalitného výkonu štátnej správy v oblasti školstva, mládeže a telesnej kultúry v jeho územnej pôsobnosti. Tieto ciele činnosti vychádzajú zo samotného poslania KŠÚ.

Hlavnými cieľmi pre zabezpečenie kvalitného výkonu miestnej štátnej správy na úseku školstva v oblasti výchovy, vzdelávania a financovania bolo:

- implementácia novej školskej legislatívy do praxe
- kvalitné a včasné spracúvanie podkladov pre potreby riadenia a financovania regionálneho školstva
- zlepšenie materiálno-technickej vybavenosti škôl a ŠZ v zriaďovateľskej pôsobnosti KŠÚ a realizácia nevyhnutných rekonštrukčných a údržbárskych prác na budovách týchto škôl a ŠZ
- prechod vybraných CPPPaP na právnu subjektivitu
- realizácia projektov financovaných z EFRR v rámci ROP Infraštruktúra vzdelávania na základe uzatvorených zmlúv o poskytnutí nenávratného finančného príspevku z MPaRV SR ako riadiaceho orgánu pre ROP.

V roku 2011 KŠÚ venoval značnú pozornosť odbornej a metodologickej činnosti a konzultáciám, ktoré poskytoval zriaďovateľom škôl a školám v územnej pôsobnosti, ale aj samotným pedagogickým zamestnancom a odborným zamestnancom, rovnako aj verejnosti, a to hlavne v oblasti pracovnoprávných vzťahov vyplývajúcich zo Zákonníka práce, hlavne po účinnosti jeho rozsiahlej novely. V školách sa využíva inštitút pracovného pomeru na dobu určitú a na kratší pracovný čas a novelizácia týchto ustanovení si vyžiadala mnohé odborné konzultácie. Ustanovenia o výpovednej dobe, odstupnom a možnosti uzatvoriť dohodu medzi zástupcami zamestnancov a zamestnávateľom spôsobovali v aplikačnej praxi na školách veľa rôznych nejasností a výkladov a krajský školský úrad vydal usmernenia na ich vysvetlenie. Zákony, napr. č. 317/2009 Z. z. o pedagogických zamestnancoch a odborných zamestnancoch, nariadenie vlády č. 422/2009 Z. z., ktorou sa ustanovuje rozsah priamej vyučovacej činnosti, vyhláška č. 437/2009 Z. z., ktorou sa ustanovujú kvalifikačné predpoklady a osobitné kvalifikačné požiadavky pre jednotlivé kategórie pedagogických zamestnancov a odborných zamestnancov a novely zákonov č. 552/2003 Z. z. o výkone práce vo verejnom záujme a č. 553/2003 Z. z. o odmeňovaní niektorých zamestnancov pri výkone práce vo verejnom záujme, ale i ďalšie, ktoré s nimi súvisia, si vyžadovali vydanie ďalších odborných stanovísk a vysvetlení niektorých ich ustanovení, aby ich zavedenie do praxe bolo správne. Organizovali sme porady pre školské úrady, zriaďovateľov a riaditeľov škôl a školských zariadení, kde sme opakovane podávali odborné stanoviská. I napriek tomu, že účinnosť hore uvedených zákonov a noviel spadá do roku 2009, aj v roku 2011 bolo veľa nejasností a nesprávnej aplikácie a práve na základe odborných konzultácií a kontrolnej činnosti v súčinnosti s osobným úradom sa odstránili nesprávne aplikácie zákonov. Odbornú metodickú pomoc sme poskytovali aj centráм pedagogicko-psychologického poradenstva a prevencie, ktoré sa 1. 1. 2011 stali rozpočtovými organizáciami s právnou subjektivitou.

I napriek tomu, že zákon č. 245/2008 Z. z. o výchove a vzdelávaní (školský zákon) a o zmene a doplnení niektorých zákonov v znení neskorších predpisov nadobudol účinnosť 1.9.2008 zmeny, ktoré so sebou priniesol, vyvolávajú neustále potrebu zvýšeného kontaktu so zamestnancami škôl a ŠZ, či už formou písomných dotazov, telefonicky alebo pracovnými poradami.

Zamestnanci absolvovali plánované vzdelávacie aktivity, ktoré skvalitnili ich pracovný výkon.

V oblasti zabezpečenia ekonomickej agendy vlastného úradu bolo aj v roku 2011 jednou z dôležitých úloh, ktoré vyplynuli zo zmien všeobecne záväzných právnych predpisov, zabezpečiť proces konsolidácie verejných financií na úrovni KŠÚ. Táto úloha bola úspešne zvládnutá spracovaním konsolidačného balíka a jeho vloženie do informačného systému jednotného účtovníctva štátu prostredníctvom Štátnej pokladnice.

V oblasti financovania zriaďovateľov škôl a ŠZ bola hlavným cieľom aplikácia zákona č. 597/2003 Z. z. o financovaní ZŠ, SŠ a ŠZ v znení neskorších predpisov a nariadenia vlády č. 630/2008 Z. z., ktorým sa ustanovujú podrobnosti rozpisu FP pre školy a ŠZ v znení neskorších predpisov v praxi. Napĺňanie uvedeného cieľa v sebe aj naďalej neoddeliteľne zahŕňalo i problematiku fiškálnej decentralizácie a s ňou nevyhnutne spojeného uplatňovania platných právnych predpisov o výnose daní z príjmov územnej samosprávy v oblasti financovania škôl a ŠZ v praxi s ohľadom na novelizáciu všeobecne záväzných právnych predpisov upravujúcich uvedenú oblasť financovania, a to i napriek tomu, že uvedená problematika nespadá priamo do kompetencie KŠÚ. V súlade so zmenou zákona č. 597/2003 Z. z. o financovaní ZŠ, SŠ a školských zariadení. KŠÚ v roku 2011, tak ako aj v roku 2010 už neposkytoval normatívne a nenormatívne finančné prostriedky TSK. Tieto v súlade s uvedeným zákonom poskytuje samosprávnym krajom MŠVVaŠ SR. KŠÚ však naďalej plní ostatné úlohy súvisiace so zabezpečením financovania škôl v zriaďovateľskej pôsobnosti samosprávneho kraja, a to predovšetkým zabezpečením zberu požadovaných údajov, ich analýzy a kontroly.

KŠÚ zabezpečil v roku 2009 časovo i finančne náročný proces spracovania žiadostí o poskytnutie NFP z MVaRR SR v rámci ROP Infraštruktúra vzdelávania pre 9 škôl a ŠZ. Projekty boli zamerané najmä na zníženie energetickej náročnosti budov zateplením obvodových plášťov a výmenou okenných výplní. V procese schvaľovania žiadostí o NFP boli úspešné 4 žiadosti, na základe ktorých boli v roku 2010 uzatvorené s MVaRR SR 4 zmluvy o poskytnutí NFP. Uvedené zmluvy boli východiskom pre začatie procesov verejného obstarávania na výber subjektov, ktoré zabezpečia realizáciu projektov, ktoré boli predmetom zmlúv a to: zabezpečenie externého manažmentu projektov, stavebného dozoru projektov, osoby odborne spôsobilej zabezpečiť proces verejného obstarávania na dodávateľa stavby a dodávateľa vybavenia.

V roku 2010 boli úspešne zrealizované procesy verejného obstarávania pre 3 projekty, výsledkom čoho bolo po schválení dokumentácie predloženej MVaRR SR, neskôr MPaRR a v súčasnosti MPaRV SR uzatvorenie zmlúv s jednotlivými dodávateľmi služieb a stavebných prác. Z týchto 3 projektov začali stavebné práce ešte v roku 2010 na 2 projektoch a v roku 2011 sa v nich pokračovalo, v priebehu roka 2011 sa začalo s realizáciou stavebných prác aj na 3. projekte. Na 4. projekte bol v roku 2011 zrealizovaný opakovaný proces verejného obstarávania na dodávateľa stavebných prác a k 31. 12. 2011 bola odovzdaná kompletná dokumentácia z procesu verejného obstarávania MPaRV SR na administratívnu kontrolu. Proces financovania týchto projektov na úrovni MPaRV SR je však časovo veľmi náročný, lehoty vybavovania žiadostí o poskytnutie zálohových platieb a následne proces zúčtovania

týchto platieb bol v roku 2011 neúmerne zdĺhavý, neúmerne zdĺhavé bolo taktiež uzatváranie dodatkov k zmluvám o poskytnutí NFP napr. z dôvodu zmeny sadzby DPH od 1. 1. 2011 z 19 % na 20 %, čo spôsobilo KŠÚ značné problémy pri dodržiavaní lehôt splatnosti faktúr od dodávateľov stavebných prác a služieb pre tieto projekty. K 31. 12. 2011 boli ukončené a vyfakturované stavebné práce na všetkých 3 projektoch, u 2 projektov bolo vydané aj kolaudačné rozhodnutie. V prípade 3. projektu bol kolaudačný proces prerušený vzhľadom k tomu, že neboli k procesu kolaudácie predložené všetky požadované podklady a neboli vykonané všetky požadované odborné skúšky technologického zariadenia. Toto bol povinný zabezpečiť dodávateľ stavebných prác, avšak vzhľadom k tomu, že KŠÚ nebol schopný dodržať platobnú disciplínu voči tomuto dodávateľovi, došlo aj zo strany dodávateľa k omeškaniu plnenia si jeho povinností. Výška záväzkov KŠÚ voči dodávateľom stavebných prác a služieb pre predmetné projekty predstavovala k 31. 12. 2011 čiastku 569 116 EUR, v tom záväzky po lehote splatnosti predstavujú čiastku 566 982 EUR. Na viac z dôvodu nedodržania lehôt splatnosti je predpoklad, že bude voči KŠÚ uplatnená v roku 2012 penalizácia za oneskorené úhrady v súlade s platnými zmluvami, pričom k 31. 12. dosiahli penále čiastku viac ako 50 tis. EUR.

7. HODNOTENIE A ANALÝZA VÝVOJA ORGANIZÁCIE V ROKU 2011

V roku 2011 naďalej pretrvávalo nadmerné zaťaženie zamestnancov v dôsledku podhodnoteného stavu zamestnancov, ktorým každoročne pribúdajú nové úlohy. Do kalendára súťaží každoročne pribúdajú nové školské súťaže, navyše sa v tomto roku menila smernica o financovaní, menil sa spôsob prihlasovania škôl na športové súťaže, čo so sebou prinieslo zvýšené pracovné zaťaženie zamestnancov KŠÚ v organizovaní súťaží a množstva pracovných porád k zmenám v systéme súťaží. Ďalšími úlohami sú účasť na výberových konaniach a radách škôl, realizácia projektov rekonštrukcií a modernizácií škôl v zriaďovateľskej pôsobnosti KŠÚ financovaných z EFRR, konsolidovaná účtovná závierka, financovanie príspevku pre materské školy, uplatňovanie zákona č. 211/2000 Z. z. o slobodnom prístupe k informáciám a o zmene a doplnení niektorých zákonov v znení neskorších predpisov zverejňovaním zmlúv, objednávok a faktúr.

V roku 2010 došlo k zníženiu stavu zamestnancov vlastného úradu o 3 zamestnancov v štátnozamestnaneckom pomere z dôvodu zníženia rozpočtu mzdových prostriedkov na rok 2011. Tento počet zamestnancov zostal nezmenený aj pre rok 2011.

Návštevnosť na webovom sídle, frekvencia poradenskej činnosti vo vlastnom úrade, v školách a ŠZ, v školských úradoch, atď. svedčia o stálom záujme odbornej verejnosti o poskytované odborné poradenstvo a činnosť KŠÚ. Vysokou hodnotou vlastného úradu sú kvalitné medzilidské vzťahy, čo sa pozitívne prejavuje i na efektívnosti a výkonnosti práce.

Od svojho vzniku KŠÚ venuje maximálnu pozornosť problematike objasňovania filozofie normatívneho systému financovania, objasňovaniu práv a povinností, ktoré pre zriaďovateľov škôl priniesol zákon č. 597/2003 Z. z.. V roku 2011 KŠÚ opäť venoval maximálnu pozornosť kvalite práce spojenej s uplatňovaním tohto zákona, teda sústredil sa na hodnotenie, posudzovanie a prípravu návrhov na zefektívnenie normatívneho systému financovania regionálneho školstva a kvalitatívne vylepšenie zberu údajov potrebných pre pridelovanie FP zo ŠR od zriaďovateľov. Tak ako v predchádzajúcom období problematiku aj naďalej zostáva hlavne výška samotných normatífov jednotlivých druhov škôl a ŠZ. Nedostatočná výška bola aj odrazom veľkého množstva žiadostí zriaďovateľov škôl o dohodovacie konanie a následne o zvýšenie normatívnych príspevkov na osobné náklady, ale taktiež náklady na prevádzku, hlavne na prevádzku školských bazénov, ale aj energií, zabezpečenie nevyhnutnej údržby školských budov, nákup učebných pomôcok a školského nábytku. Na základe predložených podkladov bola v oblasti osobných nákladov podstatná časť žiadostí MŠVVaŠ SR akceptovaná a zriaďovateľom bola upravená výška normatívnych príspevkov. V oblasti požiadaviek na dofinancovanie prevádzkových nákladov boli akceptované predovšetkým žiadosti na prevádzku školských bazénov. Čiastočne boli akceptované žiadosti na dofinancovanie osobných nákladov málotriednych základných škôl, keďže ich požiadavky boli vzhľadom k výške normatívu na žiaka neúmerne vysoké. Z úrovne MŠVVaŠ SR boli akceptované všetky žiadosti zriaďovateľov o poskytnutie FP na úhradu kreditových príplatkov pedagogických zamestnancov v súlade so zákonom č. 317/2009 Z. z. o pedagogických zamestnancoch.

KŠÚ aj v roku 2011 spracovával údaje potrebné pre pridelovanie FP v rámci fiškálnej decentralizácie pre ŠZ, ktoré sú od 1. 1. 2005 ako originálne kompetencie samosprávy financované z podielových daní. Naďalej sme zaznamenávali aj prípady nedostatočnej

informovanosti zamestnancov ŠZ v oblasti ich financovania z podielových daní, ktorá v niektorých prípadoch vychádzala z nedostatočnej informovanosti zamestnancov samosprávy. Z hľadiska vývoja v uvedenej oblasti však môžeme konštatovať, že sa informovanosť v tejto oblasti zvýšila. Prispieva k tomu aj KŠÚ, ktorý napriek tomu, že uvedená problematika nespadá do jeho kompetencie, sústavne v rámci svojich možností objasňuje zriaďovateľom a samotným ŠZ aj uvedenú problematiku. Zdrojom získavania informácií k uvedenej problematike boli aj spoločné pracovné stretnutia zamestnancov MŠVVaŠ SR, KŠÚ a školských úradov samosprávy, ktoré v predchádzajúcich obdobiach organizovalo MŠVVaŠ SR, kde sa podrobnejšie venovalo aj problematike financovania školstva z výnosu dane z príjmov územnej samosprávy. V roku 2011 sa však takéto stretnutie už nekonalo.

8. HLAVNÉ SKUPINY UŽÍVATEĽOV VÝSTUPOV ORGANIZÁCIE

Výstupy KŠÚ sa priamo či nepriamo dotýkajú takmer každého občana, preto je škála užívateľov výstupov veľmi široká - od laickej verejnosti až po odborne najnáročnejšie inštitúcie.

Najfrekventovanejšími užívateľmi sú naše regionálne inštitúcie a ústredný orgán štátnej správy, ktorým je MŠVVaŠ SR.

K hlavným skupinám užívateľov patria:

1. Školy a ŠZ	1 340
v tom MŠ	280
ZŠ	186
SŠ	65
špeciálne ZŠ	12
spojená škola	1
ZŠ pre deti s narušenou komunikačnou schopnosťou	1
praktické školy a odborné učilišťa	7
ŠJ a výdajne stravy	471
základné umelecké školy	35
štátne JŠ	2
ŠZ (CVC, ŠI, ŠKD, ŠSZČ)	261
CPPPaP, CŠPP	18
reedukačné centrum	1
2. Regionálne inštitúcie	227
Obec ako zriaďovateľ	210
Zriaďovatelia súkromných škôl a ŠZ	13
VÚC	1
Cirkev alebo náboženská spoločnosť	3
3. Ústredný orgán štátnej správy	
MŠVVaŠ SR	
4. Organizácie priamo riadené MŠVVaŠ SR	
ŠPÚ Bratislava	
ŠŠI	
ŠIOV	
ÚIPŠ	
NÚCEM	
MPC	
5. Štatistický úrad SR	
6. Nepravidelní užívatelia	
Fyzické osoby	
Občianske združenia	
Odborové organizácie	
Orgány školskej samosprávy	
Médiá	
Iné orgány štátnej správy	