

Výsledky spracovania štatistického výkazu **Škol (MŠVVM SR) 1-04 za 1. štvrťrok 2026**

Ministerstvo školstva, výskumu, vývoja a mládeže SR v spolupráci s Centrom vedecko-technických informácií SR uvádza na základe spracovania Štvrťročného výkazu o práci v školstve Škol (MŠVVM SR)1-04 výsledky za 1. štvrťrok 2026

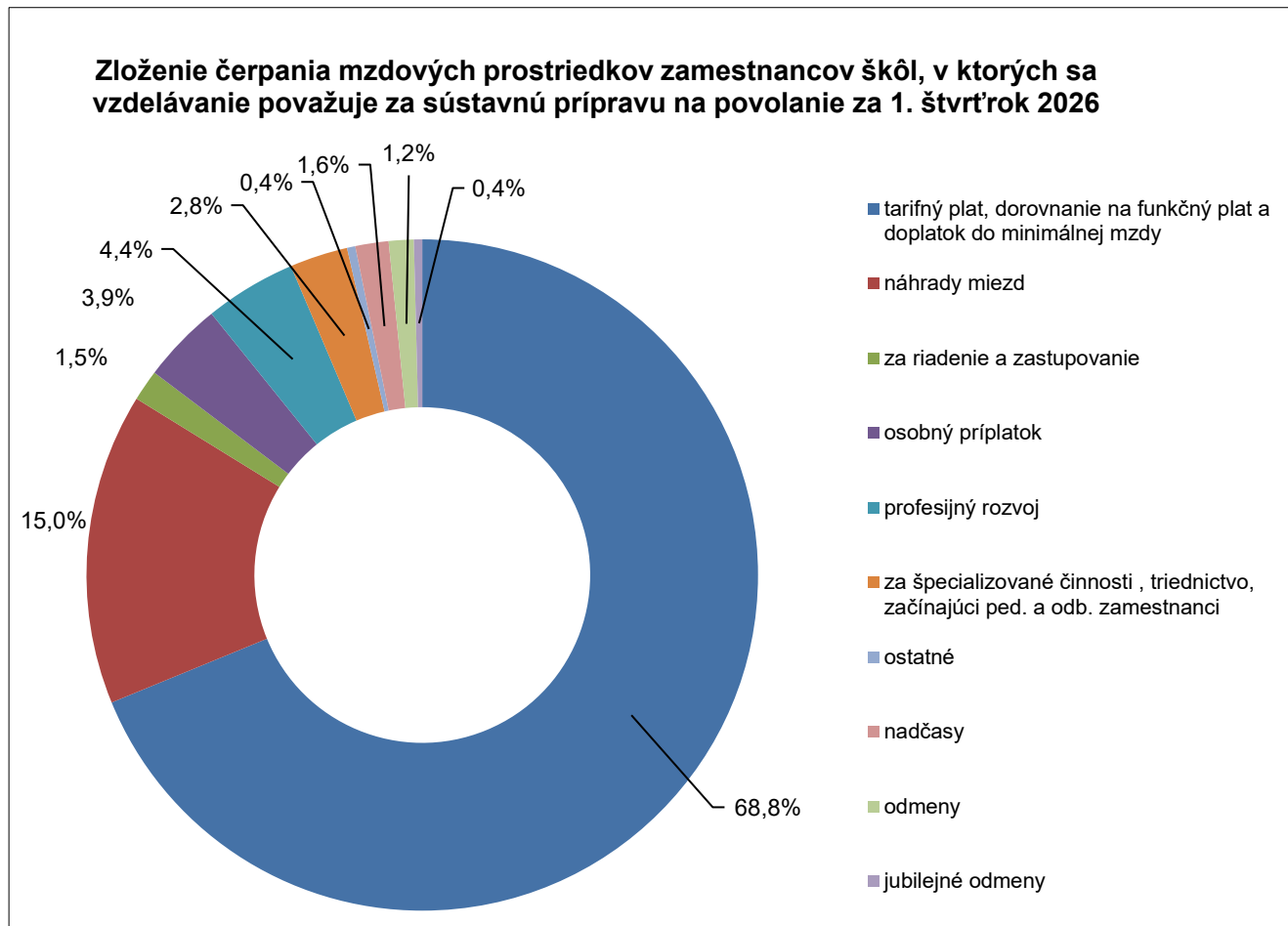
Nasledujúce tabuľky a grafy ukazujú, ako sa v regionálnom školstve plnil počet zamestnancov, ako sa čerpali finančné prostriedky na mzdy v 1. štvrťrok 2026 a ich porovnanie za rovnaké obdobie roku 2025. Údaje v tabuľkách a grafoch sú bez mimorozpočtových zdrojov, Európskych štrukturálnych a investičných fondov a bez prostriedkov z Plánu obnovy a odolnosti. Údaje za zamestnancov sú zaokrúhlené z databáz Centra vedecko-technických informácií SR na jedno desatinné miesto prirodzene.

1. Spracované výsledky štatistického zisťovania za školy všetkých zriaďovateľov, v ktorých sa vzdelávanie považuje za sústavnú prípravu na povolanie
1.štvrťrok 2026

UKAZOVATEĽ	Spolu	v tom				Zamestnanci a mzdové prostriedky zo stĺpca A "Spolu"											
		pedagogickí zamestnanci § 2 ods. 2 zákona ^{***} a pedagog. činnosť na dohody	odborní zamestnanci § 2 ods. 3 zákona ^{***}	nepedagogickí zamestnanci	pedagogický asistent §27 ods.1 písm.a zákona ¹⁾	výchova a vzdelávanie detí RZ § 46 ods.3 zákona ¹⁾	mimoriadne výsledky žiakov §22 zákona ¹⁾	rozvojové projekty §24 zákona ¹⁾	vzdelávacie poukazy §19 zákona ¹⁾	príspevok na deti a žiakov zo SZP §26 zákona ¹⁾	príspevok na špeciálnu §20* zákona)	príspevok na školský podporný tím §25 zákona ¹⁾	zamestnanec pre sebaobslužné úkony §27 písm. b zákona ¹⁾	zdravotnícky pracovník §27 písm. c zákona ¹⁾	Doučovanie §27 ods.2 písm.a ¹⁾	Jazykový kurz §27 ods.2 písm.b ¹⁾	
		A	B 1	B 2	B3	C	D	E	F	G	H	I	J	K	L	M	N
Priemerný evidenčný počet zamestnancov (1 desiatinné miesto)																	
prepočítaný počet	1	87 635,1	68 629,6	1 255,8	17 749,7	7 388,4				140,2	126,0		1 395,6	421,2	71,2	1,2	
fyzické osoby spolu	2	93 609	73 094	1 498	19 017												
Mzdové prostriedky v EUR (riadky 4+5+6+7+13+14+15)	3	479 357 327	409 779 359	6 623 769	62 954 199	27 844 676			150	890 461	632 564		7 467 060	1 171 116	270 141	10 994	2 583
tarifný plat (§ 7 zákona, §7a ^{**})	4	329 598 182	278 503 327	4 884 887	46 209 968	23 574 135				107 931	414 143		5 900 397	1 032 423	221 770	2 399	
dorovnanie na funkčný plat (§32 b zákona ^{**})doplato k do minimálnej mzdy ^{****})	5	205 579	110 579	4 201	90 799	1 287							0	0	3 092	0	0
náhrady miezd	6	71 963 220	63 299 407	1 085 011	7 578 802	3 372 266				7 757	86 409		965 849	115 347	31 573	651	
príplatky spolu (riadky 8 až 12), v tom:	7	61 961 983	54 248 244	567 631	7 146 108	790 292				37 226	121 988		466 389	17 078	14 546	5 813	808
za riadenie a zastupovanie; príplato k riaditeľa (§ 8,8a,9 zákona ^{**})	8	7 063 230	6 621 469	14 090	427 671								5 484	16 887			
osobný (§ 10 zákona ^{**})	9	18 822 786	12 165 061	200 538	6 457 187	137 871				31 266	14 068		167 300	191	14 544		808
profesijný rozvoj (14e zákona ^{**})	10	21 116 399	20 872 014	244 385		386 551					19 964		209 488	466			
za špecializ.činn.(§ 13a ^{**} - triednictvo,uvádzanie,začín.ped.a odb.zam.(§ 14c ^{**}); príplato k za hodnotenie ped. a odb. zam. (§ 13c ^{**})	11	13 272 372	13 180 731	91 641		226 746					6 611		71 072	2 710			
ostatné (§§ 11,12,13,14a, 14b,14d,15,16,17,18, 19a zákona ^{**})	12	1 687 196	1 408 969	16 977	261 250	39 124				5 960	81 345		13 045	0	2	5 813	1 775
nadčasy (§ 19, ods.1 zákona ^{**})	13	7 790 550	7 467 754	9 901	312 895	32 624				12 824	279		3 325		654	72	
odmeny bez jubilejných (§20 odst.1,písm.a,b,d,e,f,g zákona ^{**})	14	5 868 392	4 467 340	62 993	1 338 059	55 135			150	724 723	8 054		123 888		1 598	2 059	
odmeny jubilejných (§ 20 ods. 1, písm.c, zákona ^{**})	15	1 969 421	1 682 708	9 145	277 568	18 937					1 691		7 212				
Náhrada za pracovnú pohotovosť mimo pracoviska (§ 21 ods. 1 zákona ^{**})	16	26 645	21 100	1 111	4 434												
Evidenčný počet zamestnancov k poslednému dňu štvrťroku																	
fyzické osoby spolu	17	93 761	73 156	1 512	19 093												
z toho: ženy	18	75 330	58 790	1 402	15 138												
prepočítané počty (1 desiatinné miesto)	19	87 802	68 709	1 265	17 829												
Dohody o prácach vykonávaných mimo pracovného pomeru																	
odmeny v EUR	20	4 952 508	2 797 657	67 776	2 087 075	17 278		500		199 580	770		24 026	1 703	215	191	2 073
počet hodín	21	432 150	231 274	5 677	195 199	1 831		50		25 710	77		1 814	206	20	11	149
počet osôb	22	12 757	7 552	167	5 038	27		7		1 297	1		40	2	1	3	4
Priemerná mzda spolu v EUR	23	1 823,3	1 990,3	1 758,2	1 182,3												

Komentár:

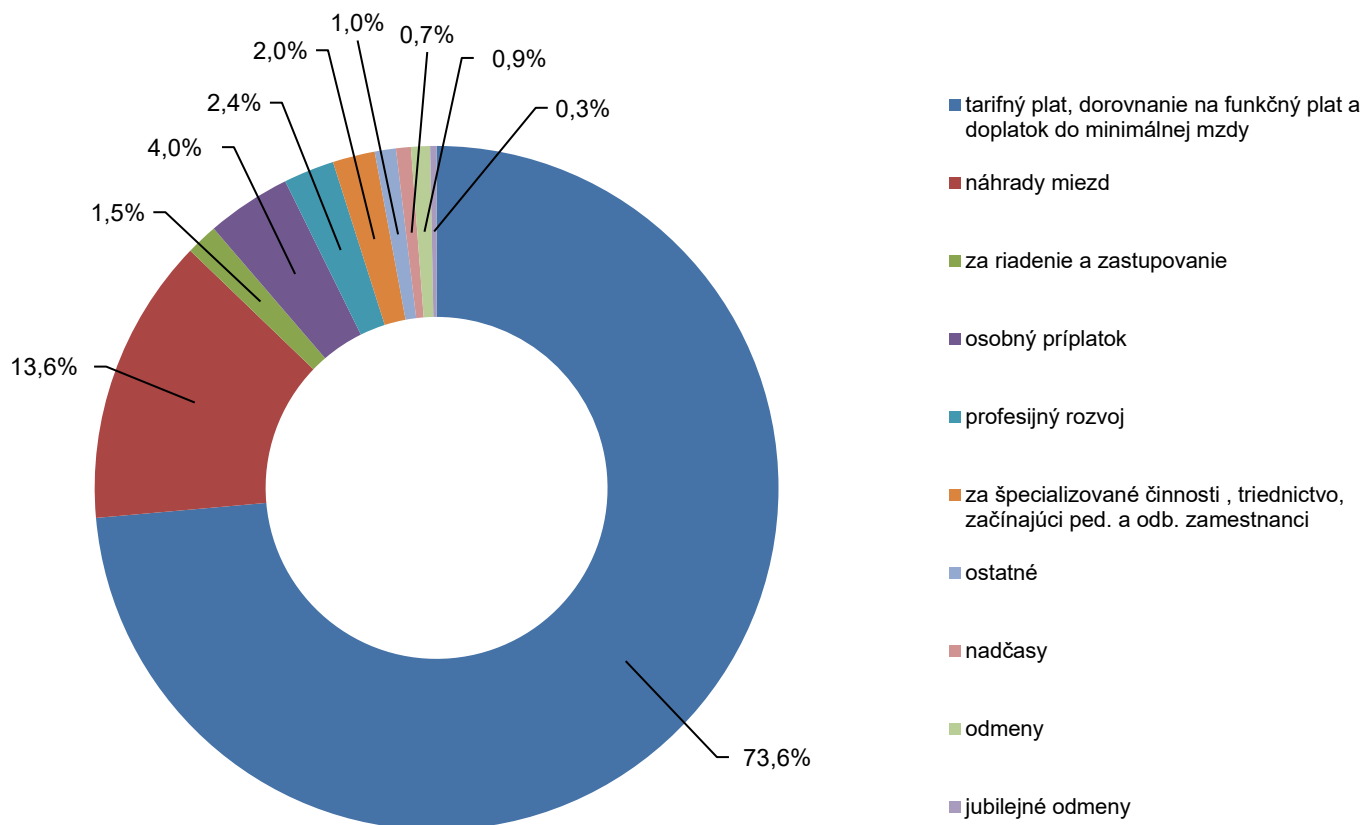
Školy, v ktorých sa vzdelávanie považuje za sústavnú prípravu na povolanie



2. Spracované výsledky štatistického zisťovania za MŠ, ZUŠ, JŠ a školské zariadenia všetkých zriaďovateľov (vrátane originálnych kompetencií) 1.štvrťrok 2026

UKAZOVATEĽ	Spolu	v tom				Zamestnanci a mzdové prostriedky zo stĺpca A "Spolu"											
		pedagogickí zamestnanci § 2 ods. 2 zákona ^{*)} a pedagog. činnosť na dohody	odborní zamestnanci § 2 ods. 3 zákona ^{*)}	nepedagogickí zamestnanci	pedagogický asistent § 27 ods.1 písm.a.zákona ^{*)}	výchova a vzdelávanie detí RZ § 46 ods.3 zákona ^{*)}	mimoriadne výsledky žiakov § 22 zákona ^{*)}	rozvojové projekty § 24 zákona ^{*)}	vzdelávacie poukazy § 19 zákona ^{*)}	príspevok na deti a žiakov zo SZP § 26 zákona ^{*)}	príspevok na špecifika § 20* zákona ^{*)}	príspevok na školský podporný tím § 25 zákona ^{*)}	zamestnanec pre sebaobslužné úkony § 27 písm. b zákona ^{*)}	zdravotnícky pracovník § 27 písm. c zákona ^{*)}	Doučovanie § 27 ods.2 písm.a ^{*)}	Jazykový kurz § 27 ods.2 písm.b ^{*)}	
		A	B 1	B 2	B3	C	D	E	F	G	H	I	J	K	L	M	N
Priemerný evidenčný počet zamestnancov																	
prepočítaný počet	1	62 696,0	35 813,8	1 680,3	25 201,9	1 191,1				5,2	2,0		183,8	211,0	5,0	0,6	
fyzické osoby spolu	2	67 071	38 024,3	1 907,1	27 139,2												
Mzdové prostriedky v EUR (riadky 4+5+6+7+13+14+15)	3	264 771 603	174 055 843	9 878 801	80 836 959	4 338 237	9 724			40 549	21 553		868 497	573 134	19 165	1 761	
tarifný plat (§ 7 zákona, §7a ^{**)}	4	194 912 458	124 932 599	7 160 841	62 819 018	3 626 307			7 443	9 019		704 197	504 118	17 377	1 447		
dorovanie na funkčný plat (§32 b zákona ^{**)doplatoč do minimálnej mzdy ****)}	5	234 667	71 352	3 602	159 713	405					0	17	1 860				
náhrady miezd	6	35 968 723	25 646 973	1 468 199	8 853 551	560 884			187	812		105 717	48 381	1 509	314		
priplatky spolu (riadky 8 až 12), v tom:	7	28 731 856	20 164 764	1 105 441	7 461 651	133 604	9 724			2 108	10 262		46 638	16 122	279		
za riadenie a zastupovanie; príplatoč riaditeľa (§ 8,8a,9 zákona ^{**)}	8	3 915 974	2 981 070	160 366	774 538							1 653					
osobný (§ 10 zákona ^{**)}	9	10 508 714	4 226 385	378 279	5 904 050	27 770			599	8 483		15 536	14 523	279			
profesijný rozvoj (14e zákona ^{**)}	10	6 352 529	5 920 173	432 356		27 441	9 724				199	17 505					
za špecializ. činn. (§ 13a ^{**) - triednictvo, uvádzanie), začín. ped. a odb. zam. (§ 14c^{**) ; príplatoč za hodnotenie ped. a odb. zam. (§ 13c^{**)}}}	11	5 306 288	5 222 260	84 028		64 603					189	10 066					
ostatné (§§ 11,12,13,14a, 14b,14d,15,16,17,18, 19a zákona ^{**)}	12	2 648 351	1 814 876	50 412	783 063	13 790			1 509	1 391		1 878	1 599				
nadčasy (§ 19, ods.1 zákona ^{**)}	13	1 805 016	1 550 407	3 217	251 392	4 444			0	0		171	304				
odmeny bez jubilejných (§20 odst.1, písm. a, b, d, e, f, g zákona ^{**)}	14	2 275 938	1 212 714	92 384	970 840	8 806	250		30 811	1 460		10 745	569				
odmeny jubilejných (§ 20 ods.1, písm. c, zákona ^{**)}	15	842 945	477 034	45 117	320 794	3 787						1 012	1 780				
Náhrada za pracovnú pohotovosť mimo pracoviska (§ 21 ods. 1 zákona ^{**)}	16	7 383	3 391	157	3 835												
Evidenčný počet zamestnancov k poslednému dňu štvrťroku																	
fyzické osoby spolu	17	67 209	38 078	1 915	27 216												
z toho: ženy	18	61 344	34 416	1 789	25 139												
prepočítané počty (1 desatinné miesto)	19	63 801	35 839	1 675	26 287												
Dohody o prácach vykonávaných mimo pracovného pomeru																	
odmeny v EUR	20	4 363 800	2 581 328	70 538	1 711 934		1 808		182 354			2 626	324				
počet hodín	21	423 525	227 738	5 668	190 119		128		22 787			202	54				
počet osôb	22	9 453	5 843	112	3 498		4		1 033			2	2				
Priemerná mzda spolu v EUR	23	1 407,7	1 620,0	1 959,7	1 069,2	Komentár:											

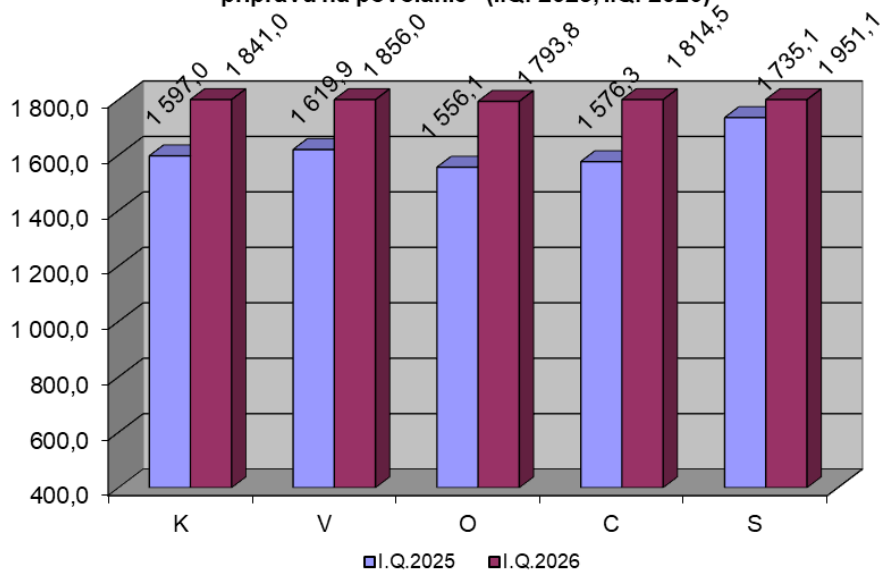
Zloženie čerpania mzdových prostriedkov zamestnancov MŠ, ZUŠ, JŠ a ŠZ
za 1. štvrťrok 2026



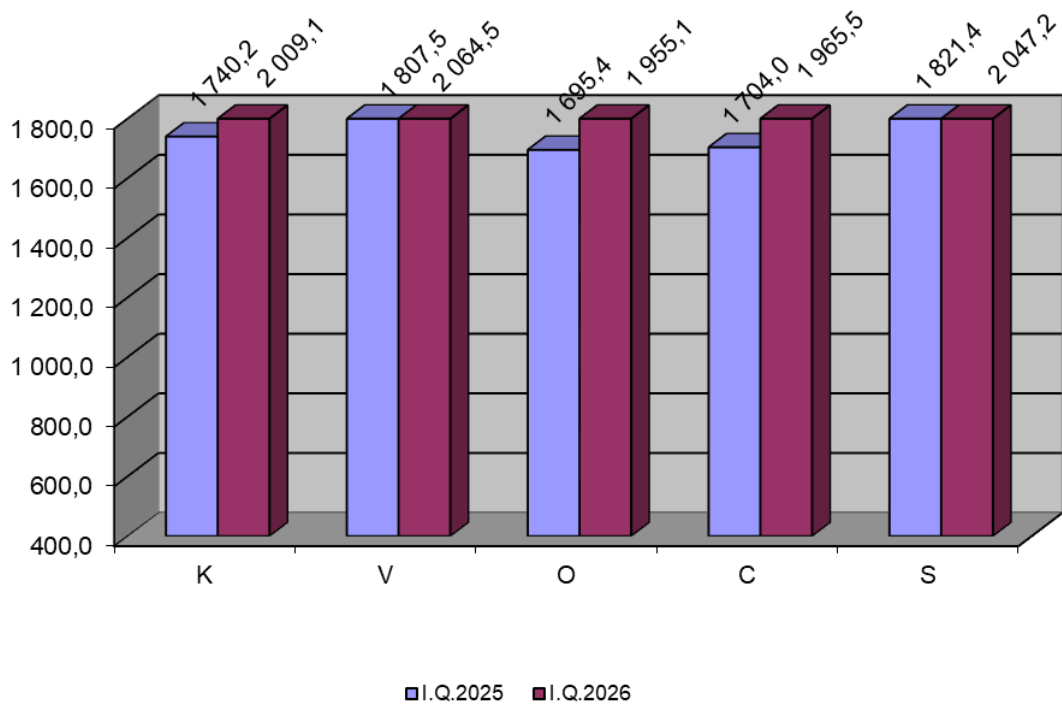
3. Porovnanie vývoja zamestnancov a priemernej mzdy za 1.štvrťrok 2025 a 1.štvrťrok 2026 v školách, v ktorých sa vzdelávanie považuje za sústavnú prípravu na povolanie

Školy, v ktorých sa vzdelávanie považuje za sústavnú prípravu na povolanie		Slovensko celkom	z toho:				
			K	V	O	C	S
1. štvrťrok 2025	Priemerný evidenčný počet zamestnancov	86 509,0	7 291,9	20 146,7	48 114,5	5 486,2	5 469,7
	z toho: pedagogickí	67 808,7	5 747,3	14 927,6	38 337,0	4 386,9	4 409,9
	odborní	892,0	103,2	145,4	506,3	52,7	84,4
	nepedagogickí	17 808,3	1 441,4	5 073,7	9 271,2	1 046,6	975,4
	Priemerná mzda	1 587,0	1 597,0	1 619,9	1 556,1	1 576,3	1 735,1
	z toho: pedagogickí	1 732,6	1 740,2	1 807,5	1 695,4	1 704,0	1 821,4
	odborní	1 540,8	1 510,4	1 507,1	1 537,7	1 516,7	1 669,9
nepedagogickí	1 034,7	1 032,0	1 071,2	980,9	1 044,1	1 350,1	
1. štvrťrok polrok 2026	Priemerný evidenčný počet zamestnancov	87 635,1	7 328,6	20 275,9	48 973,2	5 544,4	5 513,0
	z toho: pedagogickí	68 629,6	5 755,2	15 060,8	38 912,8	4 419,0	4 481,8
	odborní	1 255,8	107,5	202,1	781,9	77,4	86,9
	nepedagogickí	17 749,7	1 465,9	5 013,0	9 278,5	1 048,0	944,3
	Priemerná mzda	1 823,3	1 841,0	1 856,0	1 793,8	1 814,5	1 951,1
	z toho: pedagogickí	1 990,3	2 009,1	2 064,5	1 955,1	1 965,5	2 047,2
	odborní	1 758,2	1 768,8	1 733,6	1 758,4	1 763,5	1 795,7
nepedagogickí	1 182,3	1 186,3	1 234,4	1 120,3	1 181,5	1 509,0	
rozdiel	Priemerný evidenčný počet zamestnancov	1 126,1	36,7	129,2	858,7	58,2	43,3
	z toho: pedagogickí	820,9	7,9	133,2	575,8	32,1	71,9
	odborní	363,8	4,3	56,7	275,6	24,7	2,5
	nepedagogickí	-58,6	24,5	-60,7	7,3	1,4	-31,1
	Priemerná mzda	236,3	244,0	236,1	237,7	238,2	216,0
	z toho: pedagogickí	257,7	268,9	257,0	259,7	261,5	225,8
	odborní	217,4	258,4	226,5	220,7	246,8	125,8
nepedagogickí	147,6	154,3	163,2	139,4	137,4	158,9	
% podiel 26/25	Priemerný evidenčný počet zamestnancov	101,3%	100,5%	100,6%	101,8%	101,1%	100,8%
	z toho: pedagogickí	101,2%	100,1%	100,9%	101,5%	100,7%	101,6%
	odborní	140,8%	104,2%	139,0%	154,4%	146,9%	103,0%
	nepedagogickí	99,7%	101,7%	98,8%	100,1%	100,1%	96,8%
	Priemerná mzda	114,9%	115,3%	114,6%	115,3%	115,1%	112,4%
	z toho: pedagogickí	114,9%	115,5%	114,2%	115,3%	115,3%	112,4%
	odborní	114,1%	117,1%	115,0%	114,4%	116,3%	107,5%
nepedagogickí	114,3%	115,0%	115,2%	114,2%	113,2%	111,8%	

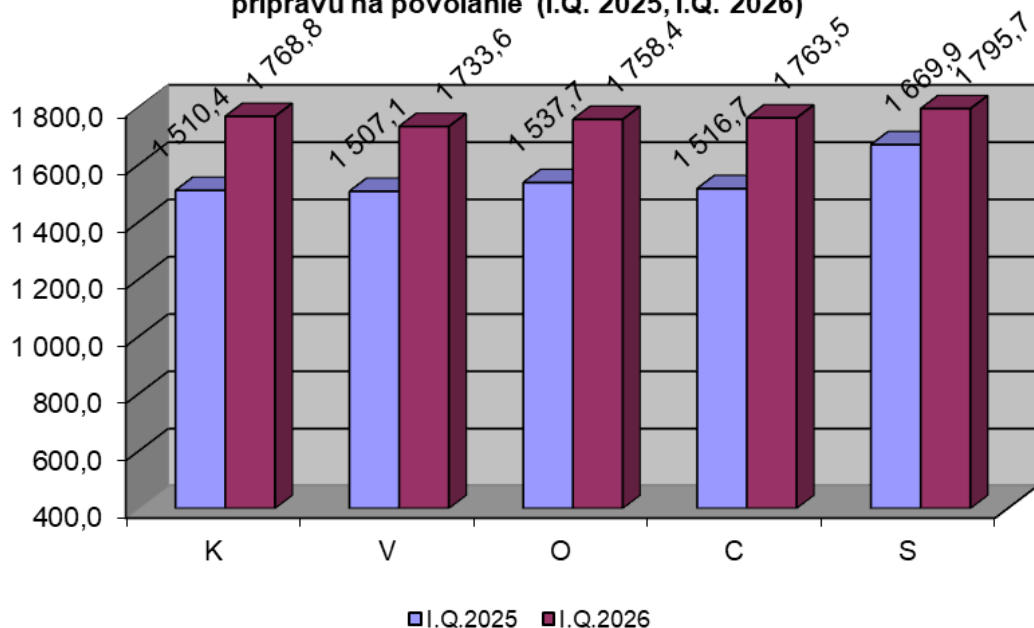
Vývoj PM zamestnancov v školách, v ktorých sa vzdelávanie považuje za sústavnú prípravu na povolanie (I.Q. 2025, I.Q. 2026)



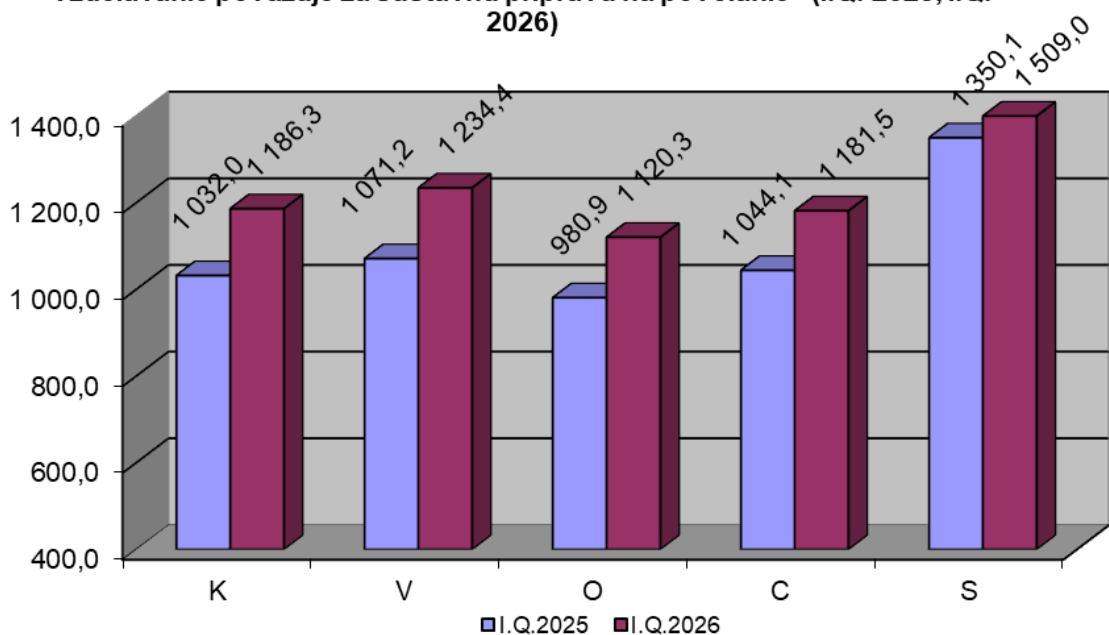
Vývoj PM PZ v školách, v ktorých sa vzdelávanie považuje za sústavnú prípravu na povolanie (I.Q. 2025, I.Q. 2026)



Vývoj PZ OZ v školách, v ktorých sa vzdelávanie považuje za sústavnú prípravu na povolanie (I.Q. 2025, I.Q. 2026)



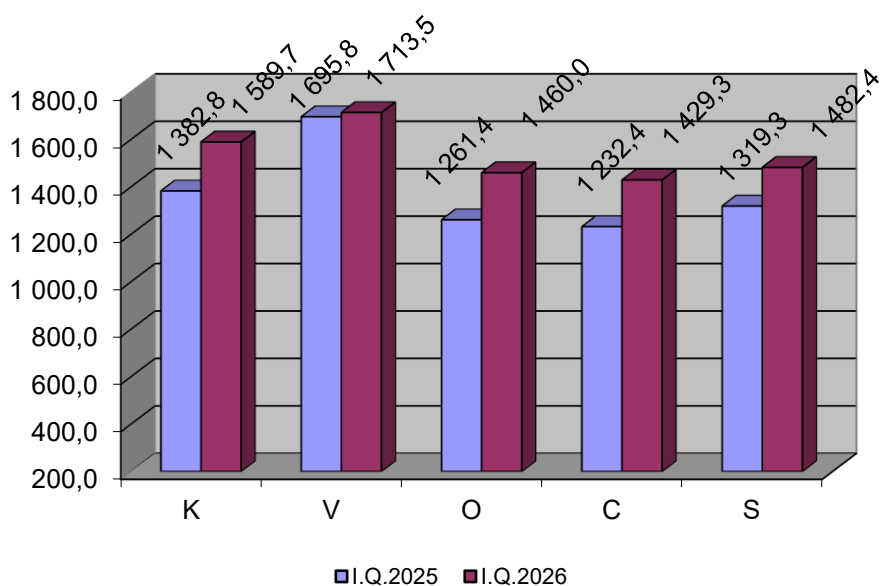
Vývoj PM nepedagogických zamestnancov v školách, v ktorých sa vzdelávanie považuje za sústavnú prípravu na povolanie (I.Q. 2025, I.Q. 2026)



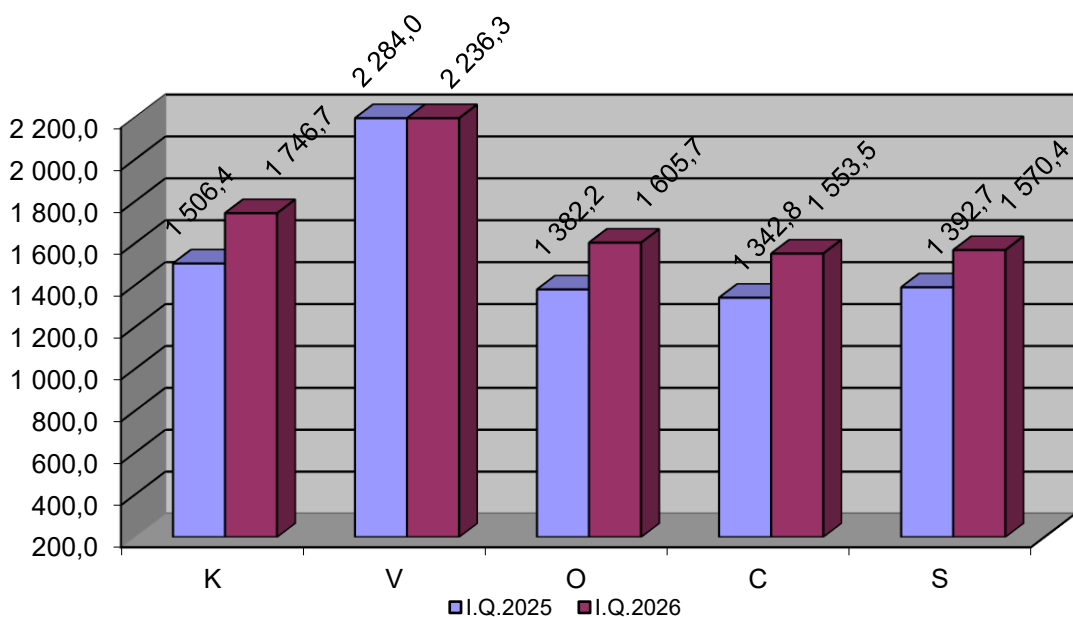
4. Porovnanie vývoja zamestnancov a priemernej mzdy za 1.štvrt'rok 2025 a 1.štvrt'rok 2026 za materské a špeciálne materské školy všetkých zriaďovateľov

Materské a špeciálne materské školy		Slovensko celkom	z toho:				
			K	V	O	C	S
1.štvrt'rok 2025	Priemerný evidenčný počet zamestnancov	27 196,3	689,8	2,0	23 485,0	1 010,2	2 009,3
	z toho: pedagogickí	20 667,4	552,4	1,0	17 763,2	768,1	1 582,7
	odborní	127,1	4,4	0,0	95,2	6,2	21,3
	nepedagogickí	6 401,8	133,0	1,0	5 626,6	235,9	405,3
	Priemerná mzda	1 267,7	1 382,8	1 695,8	1 261,4	1 232,4	1 319,3
	z toho: pedagogickí	1 384,9	1 506,4	2 284,0	1 382,2	1 342,8	1 392,7
	odborní	1 379,4	1 320,8	0,0	1 371,1	1 557,0	1 376,8
nepedagogickí	887,4	871,4	1 107,7	878,5	864,2	1 029,7	
1.štvrt'rok polrok 2026	Priemerný evidenčný počet zamestnancov	27 711,6	733,0	4,0	23 822,1	1 042,5	2 110,0
	z toho: pedagogickí	20 904,6	577,8	2,0	17 883,5	798,6	1 642,7
	odborní	124,0	2,5	0,0	98,8	3,9	18,8
	nepedagogickí	6 683,0	152,7	2,0	5 839,8	240,0	448,5
	Priemerná mzda	1 464,0	1 589,7	1 713,5	1 460,0	1 429,3	1 482,4
	z toho: pedagogickí	1 604,9	1 746,7	2 236,3	1 605,7	1 553,5	1 570,4
	odborní	1 648,3	1 910,8	0,0	1 637,1	1 753,5	1 650,7
nepedagogickí	1 019,8	990,2	1 190,7	1 010,7	1 010,8	1 153,0	
rozdiel	Priemerný evidenčný počet zamestnancov	515,3	43,2	2,0	337,1	32,3	100,7
	z toho: pedagogickí	237,2	25,4	1,0	120,3	30,5	60,0
	odborní	-3,1	-1,9	0,0	3,6	-2,3	-2,5
	nepedagogickí	281,2	19,7	1,0	213,2	4,1	43,2
	Priemerná mzda	196,3	206,9	17,7	198,6	196,9	163,1
	z toho: pedagogickí	220,0	240,3	-47,7	223,5	210,7	177,7
	odborní	268,9	590,0	0,0	266,0	196,5	273,9
nepedagogickí	132,4	118,8	83,0	132,2	146,6	123,3	
% podiel 26/25	Priemerný evidenčný počet zamestnancov	101,9%	106,3%	200,0%	101,4%	103,2%	105,0%
	z toho: pedagogickí	101,1%	104,6%	200,0%	100,7%	104,0%	103,8%
	odborní	97,6%	56,8%	0,0%	103,8%	62,9%	88,3%
	nepedagogickí	104,4%	114,8%	200,0%	103,8%	101,7%	110,7%
	Priemerná mzda	115,5%	115,0%	101,0%	115,7%	116,0%	112,4%
	z toho: pedagogickí	115,9%	116,0%	97,9%	116,2%	115,7%	112,8%
	odborní	119,5%	144,7%	0,0%	119,4%	112,6%	119,9%
nepedagogickí	114,9%	113,6%	107,5%	115,1%	117,0%	112,0%	

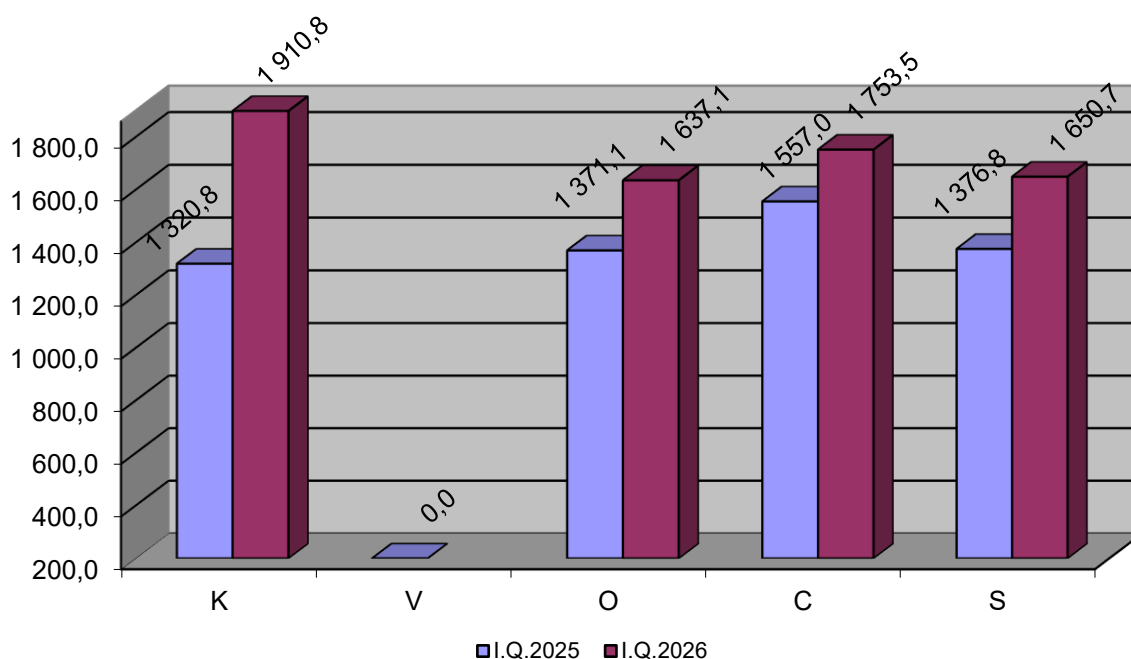
Vývoj PM zamestnancov v materských školách a špeciálnych materských školách (I.Q. 2025, I.Q. 2026)



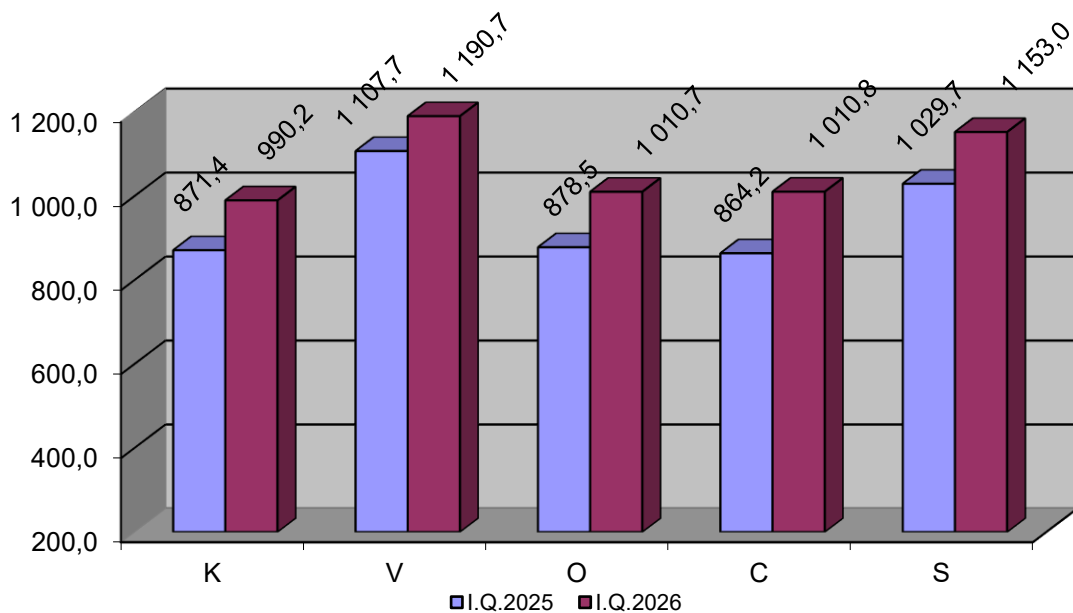
Vývoj PM PZ v materských školách a špeciálnych materských školách (I.Q. 2025, I.Q. 2026)



Vývoj PM OZ v materských školách a špeciálnych materských školách (I.Q. 2025, I.Q. 2026)



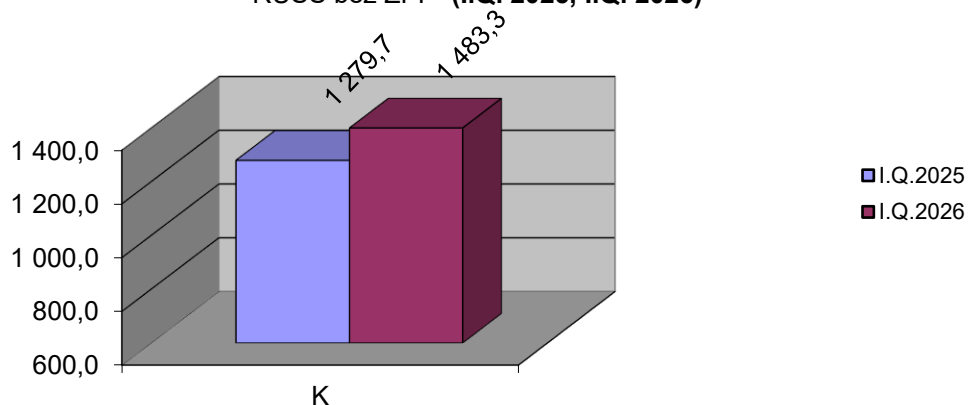
Vývoj PM nepedagogických zamestnancov v materských školách a špeciálnych materských školách (I.Q. 2025, I.Q. 2026)



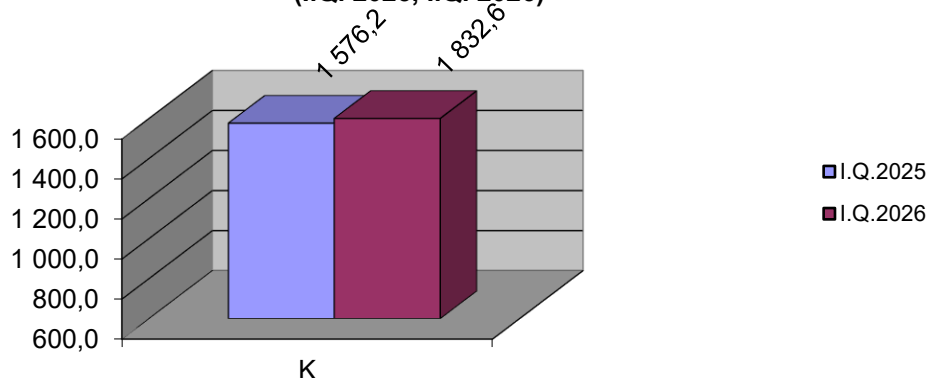
5. Porovnanie vývoja zamestnancov a priemernej mzdy za 1.štvrt'rok 2025 a 1.štvrt'rok 2026 za školské zariadenia v zriaďovateľskej pôsobnosti RÚŠS okrem zariadení poradenstva a prevencie

Školské zariadenia v zriaďovateľskej pôsobnosti RÚŠS bez ZPP		Slovensko celkom	z toho:					
			K	V	O	C	S	
1.štvrt'rok 2025	Priemerný evidenčný počet zamestnancov	2 230,7	2 230,7					
	z toho: pedagogickí	982,1	982,1					
	odborní	60,5	60,5					
	nepedagogickí	1 188,1	1 188,1					
	Priemerná mzda	1 279,7	1 279,7					
	z toho: pedagogickí	1 576,2	1 576,2					
	odborní	1 683,5	1 683,5					
nepedagogickí	1 014,1	1 014,1						
1.štvrt'rok polrok 2026	Priemerný evidenčný počet zamestnancov	2 141,0	2 141,0					
	z toho: pedagogickí	963,9	963,9					
	odborní	56,8	56,8					
	nepedagogickí	1 120,3	1 120,3					
	Priemerná mzda	1 483,3	1 483,3					
	z toho: pedagogickí	1 832,6	1 832,6					
	odborní	1 968,1	1 968,1					
nepedagogickí	1 158,2	1 158,2						
rozdiel	Priemerný evidenčný počet zamestnancov	-89,7	-89,7					
	z toho: pedagogickí	-18,2	-18,2					
	odborní	-3,7	-3,7					
	nepedagogickí	-67,8	-67,8					
	Priemerná mzda	203,6	203,6					
	z toho: pedagogickí	256,4	256,4					
	odborní	284,6	284,6					
nepedagogickí	144,1	144,1						
% podiel 26/25	Priemerný evidenčný počet zamestnancov	96,0%	96,0%					
	z toho: pedagogickí	98,1%	98,1%					
	odborní	93,9%	93,9%					
	nepedagogickí	94,3%	94,3%					
	Priemerná mzda	115,9%	115,9%					
	z toho: pedagogickí	116,3%	116,3%					
	odborní	116,9%	116,9%					
nepedagogickí	114,2%	114,2%						

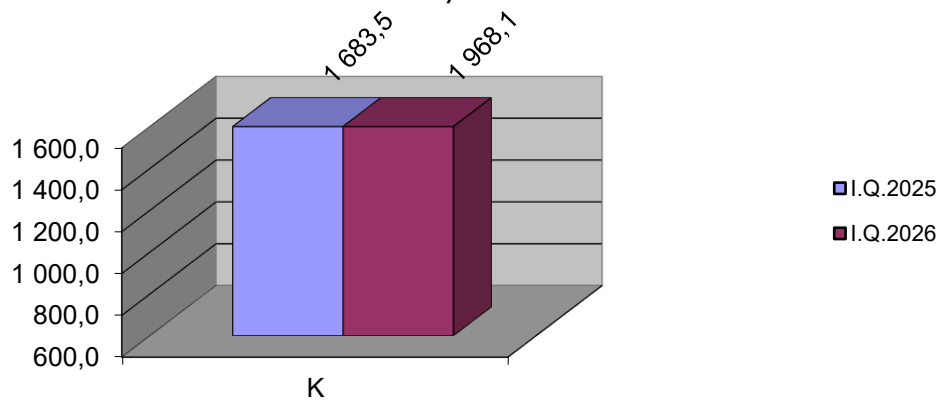
Vývoj priemernej mzdy zamestnancov v ŠZ v zriaďovateľskej pôsobnosti RÚŠS bez ZPP (I.Q. 2025, I.Q. 2026)



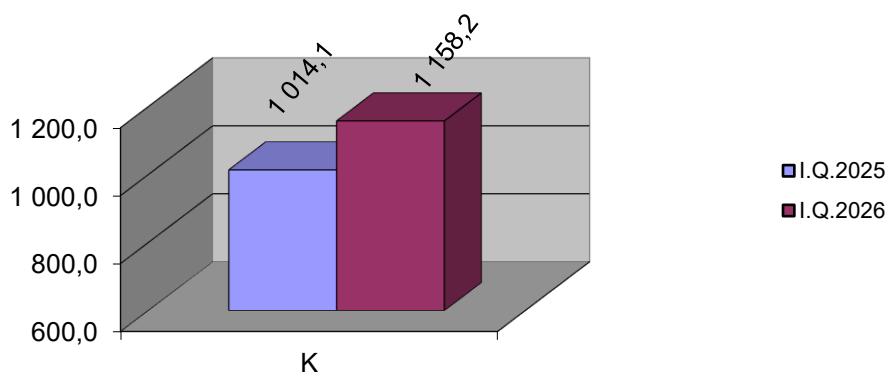
Vývoj PM PZ ŠZ v zriaďovateľskej pôsobnosti RÚŠS bez ZPP (I.Q. 2025, I.Q. 2026)



Vývoj PM OZ v ŠZ v zriaďovateľskej pôsobnosti RÚŠS bez ZPP (I.Q. 2025, I.Q. 2026)



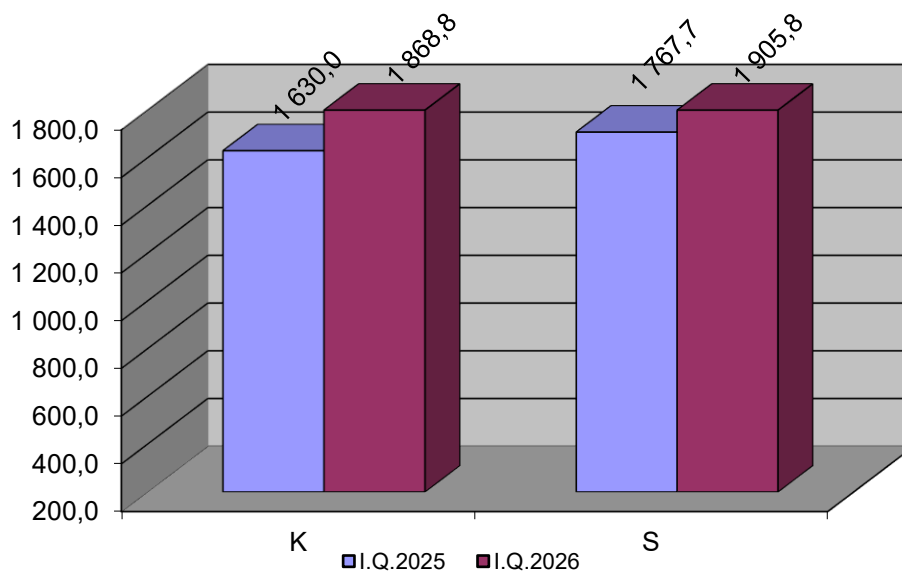
Vývoj PM nepedagogických zamestnancov v ŠZ v zriaďovateľskej pôsobnosti RÚŠS bez ZPP (I.Q. 2025, I.Q. 2026)



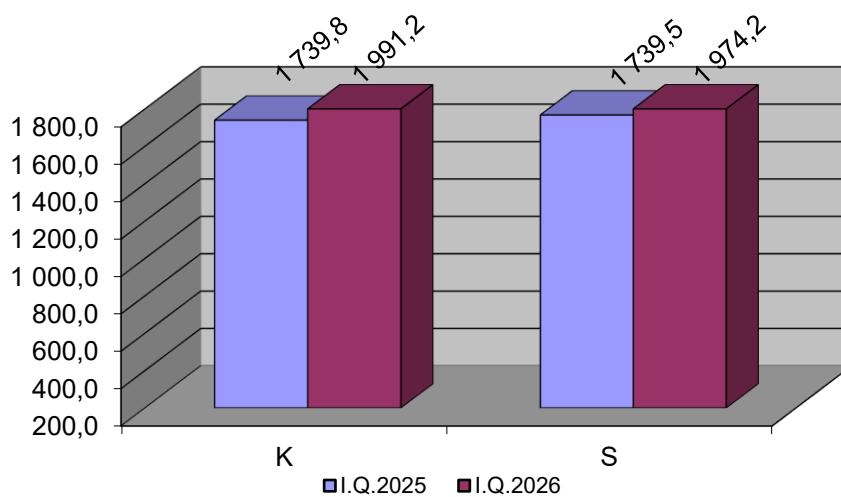
6. Porovnanie vývoja zamestnancov a priemernej mzdy za 1.štvrt'rok 2025 a 1.štvrt'rok 2026 za zariadenia poradenstva a prevencie

Zariadenia poradenstva a prevencie		Slovensko celkom	z toho:				
			K	V	O	C	S
1.štvrt'rok 2025	Priemerný evidenčný počet zamestnancov	1 690,9	1 251,5				443,4
	z toho: pedagogickí	3,3	0,0				12,0
	odborní	1 418,3	1 028,1				390,0
	nepedagogickí	269,3	223,4				41,4
	Priemerná mzda	1 650,3	1 630,0				1 676,7
	z toho: pedagogickí	1 563,1	0,0				1 585,4
odborní	1 747,4	1 739,8				1 739,5	
nepedagogickí	1 140,0	1 124,7				1 164,1	
1.štvrt'rok polrok 2026	Priemerný evidenčný počet zamestnancov	1 772,3	1 315,2				457,1
	z toho: pedagogickí	0,5	0,0				0,5
	odborní	1 491,6	1 084,7				406,9
	nepedagogickí	280,2	230,5				49,7
	Priemerná mzda	1 878,3	1 868,8				1 905,8
	z toho: pedagogickí	1 991,3	0,0				1 991,3
odborní	1 986,6	1 991,2				1 974,2	
nepedagogickí	1 301,8	1 292,5				1 344,9	
rozdiel	Priemerný evidenčný počet zamestnancov	81,4	63,7				13,7
	z toho: pedagogickí	-2,8	0,0				-11,5
	odborní	73,3	56,6				16,9
	nepedagogickí	10,9	7,1				8,3
	Priemerná mzda	228,0	238,8				229,1
	z toho: pedagogickí	428,2	0,0				405,9
odborní	239,2	251,4				234,7	
nepedagogickí	161,8	167,8				180,8	
% podiel 26/25	Priemerný evidenčný počet zamestnancov	104,8%	105,1%				103,1%
	z toho: pedagogickí	15,2%	0,0%				4,2%
	odborní	105,2%	105,5%				104,3%
	nepedagogickí	104,0%	103,2%				120,0%
	Priemerná mzda	113,8%	114,6%				113,7%
	z toho: pedagogickí	127,4%	0,0%				125,6%
odborní	113,7%	114,5%				113,5%	
nepedagogickí	114,2%	114,9%				115,5%	

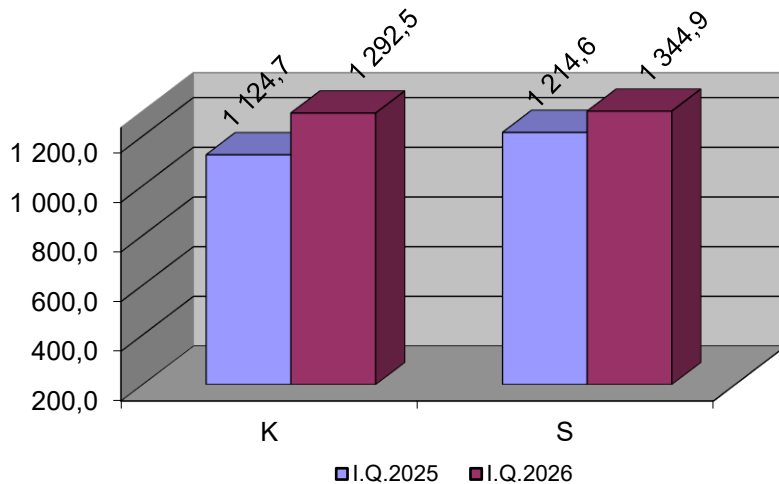
**Vývoj priemernej mzdy zamestnancov v ZPP
(I.Q. 2025, I.Q. 2026)**



**Vývoj priemernej mzdy OZ v ZPP
(I.Q. 2025, I.Q. 2026)**



**Vývoj priemernej mzdy nepedagogických zamestnancov v ZPP
(I.Q. 2025, I.Q. 2026)**



7. Porovnanie vývoja zamestnancov a priemernej mzdy za 1.štvrt'rok 2025 a 1.štvrt'rok 2026 v rozpočtovej kapitole MŠVVaM SR

Rozpočtová kapitola MŠVVaM SR		Slovensko celkom	z toho:				
			K	V	O	C	S
1.štvrt'rok 2025	Priemerný evidenčný počet zamestnancov	117 626,9	11 463,9	20 148,7	71 599,5	6 496,4	7 918,4
	z toho: pedagogickí	89 461,5	7 281,8	14 928,6	56 100,2	5 155,0	5 995,9
	odborní	2 497,9	1 196,2	145,4	601,5	58,9	495,9
	nepedagogickí	25 667,5	2 985,9	5 074,7	14 897,8	1 282,5	1 426,6
	Priemerná mzda	1 508,2	1 526,0	1 619,9	1 459,4	1 522,8	1 628,1
	z toho: pedagogickí	1 650,6	1 700,3	1 807,5	1 650,2	1 708,1	1 551,1
	odborní	1 653,3	1 715,6	1 507,1	1 511,3	1 520,9	1 734,0
nepedagogickí	998,1	1 024,7	1 071,2	942,2	1 011,0	1 254,7	
1.štvrt'rok polrok 2026	Priemerný evidenčný počet zamestnancov	119 260,0	11 517,8	20 279,9	72 795,3	6 586,9	8 080,1
	z toho: pedagogickí	90 498,6	7 296,9	15 062,8	56 796,3	5 217,6	6 125,0
	odborní	2 928,2	1 251,5	202,1	880,7	81,3	512,6
	nepedagogickí	25 833,2	2 969,4	5 015,0	15 118,3	1 288,0	1 442,5
	Priemerná mzda	1 734,5	1 761,7	1 855,9	1 684,5	1 753,5	1 826,1
	z toho: pedagogickí	1 899,6	1 965,0	2 064,5	1 845,1	1 902,4	1 919,4
	odborní	1 873,9	1 970,9	1 733,6	1 744,8	1 763,0	1 932,1
nepedagogickí	1 140,5	1 173,9	1 234,4	1 077,9	1 149,7	1 392,6	
rozdiel	Priemerný evidenčný počet zamestnancov	1 633,1	53,9	131,2	1 195,8	90,5	161,7
	z toho: pedagogickí	1 037,1	15,1	134,2	696,1	62,6	129,1
	odborní	430,3	55,3	56,7	279,2	22,4	16,7
	nepedagogickí	165,7	-16,5	-59,7	220,5	5,5	15,9
	Priemerná mzda	226,3	235,7	236,0	225,1	230,7	198,0
	z toho: pedagogickí	249,0	264,7	257,0	194,9	194,3	368,3
	odborní	220,6	255,3	226,5	233,5	242,1	198,1
nepedagogickí	142,4	149,2	163,2	135,7	138,7	137,9	
% podiel 26/25	Priemerný evidenčný počet zamestnancov	101,4%	100,5%	100,7%	101,7%	101,4%	102,0%
	z toho: pedagogickí	101,2%	100,2%	100,9%	101,2%	101,2%	102,2%
	odborní	117,2%	104,6%	139,0%	146,4%	138,0%	103,4%
	nepedagogickí	100,6%	99,4%	98,8%	101,5%	100,4%	101,1%
	Priemerná mzda	115,0%	115,4%	114,6%	115,4%	115,1%	112,2%
	z toho: pedagogickí	115,1%	115,6%	114,2%	111,8%	111,4%	123,7%
	odborní	113,3%	114,9%	115,0%	115,5%	115,9%	111,4%
nepedagogickí	114,3%	114,6%	115,2%	114,4%	113,7%	111,0%	

8. Porovnanie vývoja zamestnancov a priemernej mzdy za 1.štvrt'rok 2025 a 1.štvrt'rok 2026 v ZUŠ, JŠ a školských zariadeniach – okrem všetkých MŠ, ZPP a školských zariadení v zriaďovateľskej pôsobnosti regionálnych úradov školskej správy (Originálne kompetencie)

JŠ, ZUŠ a školské zariadenia (originálne kompetencie)		Slovensko celkom	z toho:			
			V	O	C	S
1.štvrt'rok 2025	Priemerný evidenčný počet zamestnancov	30 960,0	2 945,8	23 712,1	1 299,5	3 002,6
	z toho: pedagogickí	13 851,8	858,5	10 362,1	736,9	1 894,3
	odborní	6,5	1,7	2,8	0,0	2,0
	nepedagogickí	17 101,7	2 085,6	13 347,2	562,6	1 106,3
	Priemerná mzda	1 155,9	1 164,1	1 131,3	1 171,6	1 335,3
	z toho: pedagogickí	1 417,6	1 614,9	1 396,2	1 361,0	1 467,1
	odborní	1 287,1	1 639,4	969,8	0,0	1 432,0
nepedagogickí	943,9	978,1	925,6	923,5	1 109,6	
1.štvrt'rok polrok 2026	Priemerný evidenčný počet zamestnancov	31 071,1	2 894,6	23 944,8	1 317,9	2 913,8
	z toho: pedagogickí	13 944,8	807,7	10 496,8	730,5	1 909,8
	odborní	7,9	1,7	3,4	0,0	2,8
	nepedagogickí	17 118,4	2 085,2	13 444,6	587,4	1 001,2
	Priemerná mzda	1 325,4	1 339,4	1 301,8	1 333,6	1 501,9
	z toho: pedagogickí	1 628,0	1 877,3	1 610,9	1 565,6	1 639,8
	odborní	1 718,2	1 488,6	1 658,1	0,0	1 930,6
nepedagogickí	1 078,8	1 130,9	1 060,4	1 045,2	1 237,5	
rozdiel	Priemerný evidenčný počet zamestnancov	111,1	-51,2	232,7	18,4	-88,8
	z toho: pedagogickí	93,0	-50,8	134,7	-6,4	15,5
	odborní	1,4	0,0	0,6	0,0	0,8
	nepedagogickí	16,7	-0,4	97,4	24,8	-105,1
	Priemerná mzda	169,5	175,3	170,5	162,0	166,6
	z toho: pedagogickí	210,4	262,4	214,7	204,6	172,7
	odborní	431,1	-150,8	688,3	0,0	498,6
nepedagogickí	134,9	152,8	134,8	121,7	127,9	
% podiel 26/25	Priemerný evidenčný počet zamestnancov	100,4%	98,3%	101,0%	101,4%	97,0%
	z toho: pedagogickí	100,7%	94,1%	101,3%	99,1%	100,8%
	odborní	121,5%	100,0%	121,4%	0,0	140,0%
	nepedagogickí	100,1%	100,0%	100,7%	104,4%	90,5%
	Priemerná mzda	114,7%	115,1%	115,1%	113,8%	112,5%
	z toho: pedagogickí	114,8%	116,2%	115,4%	115,0%	111,8%
	odborní	133,5%	90,8%	171,0%	0,0	134,8%
nepedagogickí	114,3%	115,6%	114,6%	113,2%	111,5%	

9. Zoznam skratiek

JŠ – jazyková škola

MŠ – materská škola

OZ – odborný zamestnanec

PM – priemerná mzda

PZ – pedagogický zamestnanec

RÚŠS – regionálny úrad školskej správy

ŠMŠ – špeciálna materská škola

ZPP – zariadenie poradenstva a prevencie

ZUŠ – základná umelecká škola