

ŠTÁTNA ŠKOLSKÁ INŠPEKCIA
Staré grunty 52, 841 04 Bratislava 4



Výročná správa
za rok 2010

Bratislava marec 2011

Obsah

1	Identifikácia organizácie	6
2	Poslanie a strednodobý výhľad Štátnej školskej inšpekcie	8
2.1	Poslanie Štátnej školskej inšpekcie	8
2.2	Prioritné úlohy	10
3	Kontrakt ŠŠI s ústredným orgánom a jeho plnenie	13
4	Činnosti/produkty ŠŠI a ich náklady	14
4.1	Vykonávanie školskej inšpekcie v školách a školských zariadeniach	14
4.2	Spracovanie správy o stave a úrovni výchovy a vzdelávania v SR	15
4.3	Prešetrovanie a vybavovanie sťažností	15
4.4	Sprístupňovanie informácií	18
4.5	Iné činnosti školských inšpektorov ŠŠI	18
4.6	Rozbor podielu hlavných činností	22
5	Rozpočet ŠŠI	25
5.1	Prehľad rozpočtových opatrení	25
5.2	Čerpanie výdavkov z hľadiska ekonomickej klasifikácie	28
6	Personálne otázky	35
6.1	Stav zamestnancov	35
6.2	Organizačná štruktúra ŠŠI	37
6.3	Účasť zamestnancov na vzdelávaní	37
7	Ciele a prehľad ich plnenia	40
7.1	Prehľad plnenia cieľov z hľadiska kvantity	41
7.2	Prehľad plnenia cieľov z hľadiska kvality	44
8	Hodnotenie a analýza vývoja ŠŠI	46
8.1	Analýza vzťahu medzi činnosťami ŠŠI a zdrojmi, ktoré využíva	46
8.2	Analýza vplyvu ostatných inštitúcií na výsledky činnosti ŠŠI	47
8.3	Očakávania do budúcnosti	49
9	Hlavné skupiny užívateľov výstupov ŠŠI	50

Použité skratky

BA	Bratislava
BB	Banská Bystrica
BOZP	bezpečnosť a ochrana zdravia pri práci
CVČ	centrum voľného času
DC	diagnostické centrum
EČ	ekonomická činnosť
ESF	Európsky sociálny fond
EÚ	Európska únia
G	gymnázium
HŠI	hlavná školská inšpektorka
II	informatívna inšpekcia
IKT	informačno-komunikačné technológie
KE	Košice
KHŠI	kancelária hlavnej školskej inšpektorky
KI	komplexná inšpekcia
KŠÚ	krajský školský úrad
LVS	liečebno-výchovné sanatórium
MPC	Metodicko-pedagogické centrum
MŠ	materská škola
MŠ SR	Ministerstvo školstva Slovenskej republiky
MŠVVaŠ SR	Ministerstvo školstva, vedy, výskumu a športu Slovenskej republiky
NI	následná inšpekcia
NR	Nitra
NÚCEM	Národný ústav certifikovaných meraní vzdelávania
OČR	ošetrovanie člena rodiny
OECD	Organizácia pre ekonomickú spoluprácu a rozvoj
OMEP	Svetová organizácia pre predškolskú výchovu
OOV	ostatné osobné vyrovnania
P	celodenné vyšetrenie
PN	praceneschopnosť
PO	Prešov
RC	reedukačné centrum
SAAIC	Slovenská akademická asociácia pre medzinárodnú spoluprácu
SICI	Medzinárodná organizácia školských inšpektorátov (Standing International Conference of Inspectorates)
SOŠ	stredná odborná škola
SR	Slovenská republika
SŠ	stredná škola
SZP	sociálne znevýhodnené prostredie
SpZP	Spoločná zdravotná poisťovňa
ŠI	školský inšpektor
ŠIC	školské inšpekčné centrum
ŠIOV	Štátny inštitút odborného vzdelávania
ŠPÚ	Štátny pedagogický ústav

ŠŠI	Štátna školská inšpekcia
ŠVVP	špeciálne výchovno-vzdelávacie potreby
ŠZM	štátnozamestnanecké miesto
ŠZŠ	špeciálna základná škola
TI	tematická inšpekcia
TN	Trenčín
TT	Trnava
ÚIČ	úsek inšpekčnej činnosti
ÚIPŠ	Ústav informácií a prognóz školstva
UK	Univerzita Komenského
USA	Spojené štáty americké
VÚDPaP	Výskumný ústav detskej psychológie a patopsychológie
VšZP	Všeobecná zdravotná poisťovňa
ZA	Žilina
ZP	zákoník práce
ZŠ	základná škola
ZŠ s MŠ	základná škola s materskou školou
ZUŠ	základná umelecká škola

1 Identifikácia organizácie

Názov organizácie:	Štátna školská inšpekcia
Sídlo organizácie:	Staré grunty č. 52, 841 04 Bratislava 4
Kontakt:	Tel. ++421/2/60 10 26 12, Fax ++421/2/65 41 18 78 e-mail: khsi_sekr@ssiba.sk http://www.ssiba.sk
Forma hospodárenia:	rozpočtová organizácia
Vedúci zamestnanci:	Mgr. Anna Korduliaková , hlavná školská inšpektorka a vedúca služobného úradu Mgr. Jarmila Braunová , námestníčka hlavnej školskej inšpektorky pre úsek inšpekčnej činnosti Ing. Dušan Šuna , vedúci osobného úradu a námestník hlavnej školskej inšpektorky pre ekonomické činnosti Mgr. Jozef Javorek , riaditeľ kancelárie hlavnej školskej inšpektorky

Úloha ŠŠI:

ŠŠI ako orgán štátnej správy v školstve plní funkciu kontroly štátu nad úrovňou pedagogického riadenia, nad úrovňou výchovy a vzdelávania a materiálno-technických podmienok, vrátane praktického vyučovania v školách a školských zariadeniach, v strediskách praktického vyučovania, na pracoviskách praktického vyučovania a vo vzdelávacích ustanovizniach. V tejto oblasti vybavuje sťažnosti a petície.

Hlavné činnosti ŠŠI:

- » **určuje** koncepciu inšpekčnej činnosti,
- » **vypracúva** a zdokonaľuje metodiky a metodológiu školskej inšpekcie,
- » **realizuje** nezávislé externé hodnotenie škôl a školských zariadení, sleduje kľúčové aspekty výchovy a vzdelávania, monitoruje a hodnotí kvalitu výchovy a vzdelávania v súlade s ustanoveniami školského zákona,
- » **prizýva** odborníkov z praxe na posúdenie odborných otázok pri výkone školskej inšpekcie, na poradenskú činnosť a na vypracovanie odborných posudkov ako podkladu pre výstupný inšpekčný materiál,
- » **spolupracuje** s osobami poverenými príslušnými cirkvami alebo náboženskými spoločnosťami pri vykonávaní školskej inšpekcie na hodinách náboženstva a náboženskej výchovy,
- » **spolupracuje** so zriaďovateľmi škôl a školských zariadení, KŠÚ, samosprávnymi krajinami a priamo riadenými organizáciami MŠVVaŠ SR,
- » **zovšeobecňuje** skúsenosti a poznatky z inšpekčnej činnosti na pracovných poradách, seminároch a vzdelávacích podujatiach vedúcich pedagogických zamestnancov a ostatných pedagogických zamestnancov škôl a školských zariadení;

- » **vykonáva** lektorskú, publikačnú a prednáškovú činnosť,
- » **spolupracuje** s príslušnými ústrednými orgánmi štátnej správy v oblastiach súvisiacich s kontrolou a hodnotením práce škôl a školských zariadení,
- » **spolupracuje** s odborom kontroly MŠVVaŠ SR pri prešetrovaní a vybavovaní sťažností a petícií občanov týkajúcich sa pedagogického a odborného riadenia, obsahu a výsledkov výchovy a vzdelávania a personálnych záležitostí týkajúcich sa odbornosti vyučovania,
- » **organizuje** odborné vzdelávanie zamestnancov ŠŠI.

2 Poslanie a strednodobý výhľad Štátnej školskej inšpekcie

2.1 Poslanie Štátnej školskej inšpekcie

ŠŠI ako orgán štátnej správy v školstve je vo svojej činnosti nezávislá, riadi sa zákonmi a inými všeobecne záväznými právnymi predpismi. Jej organizačnými súčasťami sú **školské inšpekčné centrá** (ŠIC Bratislava, ŠIC Trnava, ŠIC Trenčín, ŠIC Žilina, ŠIC Nitra, ŠIC Banská Bystrica, ŠIC Prešov a ŠIC Košice). Činnosť ŠIC usmerňujú, koordinujú a riadia organizačné útvary ŠŠI - kancelária hlavného školského inšpektora, úsek inšpekčnej činnosti, osobný úrad, úsek ekonomických činností a jeho útvary.

Školskú inšpekciu vykonáva ŠŠI prostredníctvom **školských inšpektorov** poverených na výkon HŠI alebo riaditeľom ŠIC. Školskú inšpekciu predmetov **náboženstvo** a **náboženská výchova** vykonávajú osoby poverené HŠI po dohode s príslušnou vrchnosťou registrovanej cirkvi alebo náboženskej spoločnosti. Školskú inšpekciu **nad odbornou zložkou prípravy na stredných zdravotníckych školách** vykonáva **ministerstvo zdravotníctva**. Na posúdenie odborných otázok pri výkone školskej inšpekcie, na poradenskú činnosť a na vypracovanie odborného posudku ako podkladu pre výstupný inšpekčný materiál môže ŠI prizývať **odborníkov z praxe**.

Predmetom školskej inšpekcie je kontrola štátu nad úrovňou pedagogického riadenia, nad úrovňou výchovy a vzdelávania a materiálno-technických podmienok, vrátane praktického vyučovania v školách a školských zariadeniach, v strediskách praktického vyučovania, na pracoviskách praktického vyučovania a vo vzdelávacích ustanovizniach. V tejto oblasti vybavuje sťažnosti a petície. ŠŠI kontroluje priestorové a materiálno-technické zabezpečenie, ako aj zabezpečenie didaktickej techniky používanej vo výchovno-vzdelávacom procese.

Školská inšpekcia **aktívne podporuje zvyšovanie kvality výchovy a vzdelávania** vykonávaním inšpekčnej činnosti a **poskytovaním objektívnej spätnej väzby školám a školským zariadeniam**, ktoré túto kvalitu vytvárajú, ovplyvňujú a zabezpečujú.

ŠŠI sa vo svojej činnosti riadi predovšetkým ustanoveniami zákona č. 596/2003 Z. z. o štátnej správe v školstve a školskej samospráve a o zmene a doplnení niektorých zákonov v znení neskorších predpisov a zákona č. 245/2008 Z. z. o výchove a vzdelávaní (školský zákon) a o zmene a doplnení niektorých zákonov v znení neskorších predpisov. Podrobnosti o organizácii školskej inšpekcie, o plnení úloh školskej inšpekcie, postup pri jej vykonávaní a spôsob jej vykonávania upravuje vyhláška MŠ SR č. 137/2005 Z. z. o školskej inšpekcii.

Zistenia školskej inšpekcie sú prínosom pre:

- » **školy a školské zariadenia** pri skvalitňovaní stavu a úrovne pedagogického riadenia, výchovno-vzdelávacieho procesu, výsledkov a podmienok výchovy a vzdelávania,
- » **zriaďovateľov** pri usmerňovaní, riadení a vytváraní podmienok na činnosť škôl a školských zariadení v oblasti výchovy a vzdelávania,
- » **školské úrady** pri usmerňovaní a riadení škôl a školských zariadení,
- » **ministerstvo školstva a jeho priamo riadené organizácie**, ostatné ústredné orgány štátnej správy a iné organizácie pri tvorbe koncepčných zámerov a materiálov, obsahovej reforme vzdelávania, tvorbe právnych predpisov, tvorbe základných pedagogických dokumentov,
- » **verejnosť** (najmä rodičov a zamestnávateľov) pri oboznamovaní sa s aktuálnym stavom

výchovy a vzdelávania prostredníctvom správy o stave a úrovni výchovy a vzdelávania v školách a školských zariadeniach v SR v príslušnom školskom roku.

Školský inšpektor:

- » **kontroluje** súlad školského vzdelávacieho programu so štátnym vzdelávacím programom, s cieľmi a princípmi výchovy a vzdelávania,
- » **kontroluje** súlad školského výchovného programu, s cieľmi a princípmi výchovy a vzdelávania stanovených školským zákonom,
- » **kontroluje** úroveň kvality výchovy a vzdelávania pri individuálnom vzdelávaní,
- » **kontroluje** výchovno-vzdelávaciu činnosť a pedagogickú dokumentáciu, úroveň vedomostí a zručností žiakov podľa pedagogickej dokumentácie, úroveň pedagogického a odborného riadenia vedúcich pedagogických zamestnancov kontrolovaných subjektov,
- » **podáva** návrh HŠI na zrušenie individuálneho vzdelávania,
- » **vyžaduje** od vedúcich pedagogických zamestnancov kontrolovaných subjektov poskytnutie pedagogickej dokumentácie a písomných podkladov potrebných na výkon školskej inšpekcie,
- » **vyhotovuje** správu o výsledkoch školskej inšpekcie, ktorú prerokúva s vedúcim pedagogickým zamestnancom kontrolovaného subjektu a podľa potreby aj so zriaďovateľom kontrolovaného subjektu,
- » **vyjadruje sa** k správam o výchovno-vzdelávacej činnosti, jej výsledkoch a podmienkach a posudzuje pripomienky zriaďovateľa, rady školy, obecnej školskej rady a územnej školskej rady k obsahu správy,
- » **podáva** hlavnému školskému inšpektorovi návrh na zmeny v sieti škôl a školských zariadení, odôvodnený návrh na vyradenie školy alebo školského zariadenia zo siete alebo návrh na odvolanie riaditeľa školy, alebo školského zariadenia, ak pri výkone školskej inšpekcie boli zistené závažné nedostatky,
- » **uplatňuje** opatrenia podľa závažnosti zistených nedostatkov:
 - > odporúča odstrániť nedostatky, ktoré nevznikli porušením všeobecne záväzného právneho predpisu, vnútorného predpisu či rozhodnutia,
 - > upozorňuje príslušné orgány na porušenie právnych predpisov, ktorých riešenie patrí do pôsobnosti týchto orgánov,
 - > ukladá kontrolovanému subjektu prijať opatrenia v prípade, že je predpoklad odstránenia nedostatkov zistených školskou inšpekciou,
 - > ukladá opatrenia v prípade, že nie je predpoklad, že riaditeľ kontrolovaného subjektu prijme adekvátne opatrenia na odstránenie nedostatkov zistených školskou inšpekciou,
 - > nariaďuje komisionálne preskúšanie žiaka za prítomnosti ŠI v prípade zistenia nedostatkov pri jeho klasifikácii,
 - > ukladá záväzný pokyn na okamžité odstránenie zistených nedostatkov.
- » **prešetruje** sťažnosti a petície vo veciach výchovy a vzdelávania, riadenia a podmienok,
- » **upozorňuje** písomne zriaďovateľov na nedostatky zistené pri inšpekčnej činnosti v kontrolovaných školách a školských zariadeniach v ich pôsobnosti,

- » **podáva** písomné stanoviská, vyjadrenia a informácie orgánom štátnej správy v školstve a orgánom školskej samosprávy vo veciach výchovy, vzdelávania, riadenia, vyradovania škôl a školských zariadení zo siete.

2.2 Prioritné úlohy

Smerovanie ŠŠI vymedzuje zákon, ktorým bola inštitúcia zriadená, od ktorého sa odvíja dlhodobé a strednodobé plánovanie a ťažisko práce ŠI, charakterizované najmä pojmami hodnotenie a kontrola.

Oblasť výkonu, riadenia a odborného usmerňovania inšpekčnej činnosti

Dôraz sa bude klásť na:

- » **plnenie Programového vyhlásenia vlády SR** na obdobie rokov 2010 - 2014 z oblasti školstva, vedy, mládeže a športu v podmienkach ŠŠI,
- » **prístup k hodnoteniu** kvality výchovy a vzdelávania vykonávaním najmä komplexných inšpekcií v školách a školských zariadeniach, ktorých výsledkom je súbor ukazovateľov obrazu školy umožňujúcich vyjadrovať hodnotiace závery o jej kvalite,
- » **skvalitňovanie metodického postupu** pri inšpekciách vo všetkých druhoch škôl a školských zariadení inováciou metodík, inšpekčných nástrojov a elektronického vyhodnocovania zabezpečujúcich jednotnosť postupov školských inšpektorov,
- » **profesionalizáciu pracovných odborných činností** dôsledným využívaním odborného potenciálu ŠŠI pri spracúvaní metodických materiálov interným pripomienkovaním, dôkladnou odbornou prípravou inšpekčných skupín na inšpekčný výkon a prehlbovaním odborných poznatkov,
- » **skvalitňovanie spolupráce** s odborníkmi z praxe orientovanej na odborné poradenstvo,
- » **spoluprácu so subjektmi** z vonkajšieho a vnútorného prostredia kontrolovaných škôl a školských zariadení pred vykonaním inšpekcie, v jej priebehu a po skončení inšpekcie,
- » **podporu sebahodnotiaceho prístupu** škôl a školských zariadení priebežným overovaním modelu sebahodnotenia kvality školy, vrátane jeho pilotovania a zverejnenia, v rámci projektu ESF,
- » **využívanie členstva** ŠŠI v medzinárodnej organizácii školských inšpektorátov SICI s aktívnou účasťou na odborných projektoch, na tvorbe inšpekčných a iných školských dokumentov. Príprava odbornej náplne konferencie SICI v roku 2012 na tému *Inovácia v inšpekčnej činnosti*.

Prioritné úlohy na zabezpečenie plnenia cieľov:

- » **orientovať** inšpekčnú činnosť na zisťovanie dosiahnutej úrovne vzdelávacích výsledkov žiakov v školách a školských zariadeniach, s dôrazom na rozvíjanie kľúčových kompetencií stanovených školským zákonom,
- » **uplatňovať** zásady stratégie plánovania a zabezpečovanie ich dodržiavania s ohľadom na pokrytosť škôl a cyklickosť,
- » **postupovať** dôsledne podľa zásad spracúvania a predkladania metodických materiálov na zlepšenie ich kvality, systémovo zabezpečovať metodické a iné inšpekčné materiály (príprava, inovácia, úpravy) s dôrazom na kvalitu, včasnú prípravu a distribúciu do ŠIC,

- » **usmerňovať** vykonávanie pracovných činností na základe systematického rozboru kvality a kvantity pracovných úloh,
- » **preferovať** analytický prístup vyhodnocovania výsledkov inšpekčnej činnosti na úrovni ŠIC a SR s dôrazom na porovnávací a príčinný hľadisko analýzou inšpekčných výstupov, zovšeobecňovaním zistených nedostatkov a pri zistení nedostatkov a nepresností vyvodzovať dôsledky u vedúcich inšpekčných skupín,
- » **zvyšovať** profesionalitu ŠI trvalým osvojovaním odborných metód a foriem práce pri externom hodnotení škôl,
- » **vytvoriť** v spolupráci s odborníkmi z oblasti pedagogiky nástroje interného sebahodnotenia škôl - model na sebahodnotenie škôl, ktorý bude definovať kritériá hodnotenia kvality činnosti škôl,
- » **systematicky sledovať** a **vyhodnocovať** efektívnosť riadenia školských inšpekčných centier, prijímať opatrenia na odstraňovanie nedostatkov a zabezpečovanie kontroly ich plnenia.

Oblasť plánovaného použitia finančných prostriedkov

- » **plánovanie a využívanie** pridelených finančných prostriedkov na zabezpečovanie zvyšovania kvality výkonu školskej inšpekcie,
- » **zefektívnenie** činnosti školskej inšpekcie a zabezpečenie nových úloh,
- » **zefektívňovanie** elektronickej komunikácie medzi jednotlivými pracoviskami ŠŠI ďalším skvalitňovaním elektronického sieťového prepojenia,
- » pravidelné **aktualizovanie** webovej stránky ŠŠI,
- » **znižovanie** cestovných nákladov a efektívne využívanie fondu pracovného času premysleným využívaním služobných osobných automobilov zohľadňujúc regionálne potreby,
- » **využívanie** finančných prostriedkov prednostne na doplnenie a skvalitnenie stavu výpočtovej a kancelárskej techniky,
- » **skvalitnenie** činnosti elektronickej siete na hlavných aj vysunutých pracoviskách,
- » **doplnenie** a **skvalitnenie** vybavenia pracovísk vhodným kancelárskym nábytkom a zariadením.

Personálna oblasť

Vzhľadom na úlohy, ktoré pre ŠŠI vyplynuli po prijatí zákona o výchove a vzdelávaní (školského zákona), je potrebné zvýšiť počet ŠI. Pozornosť sa musí zameriavať aj na stabilizovanie počtu ŠI v jednotlivých ŠIC s ohľadom na potreby z hľadiska ich aprobačných predmetov, ale aj s ohľadom na potreby z hľadiska ich použiteľnosti na inšpekčnú činnosť v jednotlivých druhoch škôl a školských zariadení.

Z uvedeného vyplývajú úlohy:

- » **obsadzovanie** voľných štátnozamestnaneckých miest výberom a výberovým konaním v zmysle zákona o štátnej službe,
- » **vytváranie** podmienok (hlavne finančných) pre vyšší záujem kvalitných uchádzačov o prácu ŠI,
- » **vyhodnocovanie** odbornej štruktúry ŠI s dôrazom na zabezpečenie multifunkčnosti využitia ich kvalifikačných a odborných predpokladov,

- » **vytváranie** podmienok na skvalitnenie činnosti výkonu školskej inšpekcie ďalším vzdelávaním ŠI v oblasti platných právnych predpisov, školského manažmentu, štátnych vzdelávacích programov,
- » **absolvovanie** kurzov a vzdelávacích podujatí orientovaných na prácu s informačnými a komunikačnými technológiami,
- » **zdokonaľovanie** jazykových kompetencií ŠI s dôrazom na komunikáciu v cudzom jazyku.

3 Kontrakt ŠŠI s ústredným orgánom a jeho plnenie

ŠŠI nemá uzatvorený kontrakt s MŠVVaŠ SR.

4 Činnosti/produkty ŠŠI a ich náklady

Inšpekčná činnosť v školách a školských zariadeniach a prešetrovanie a vybavovanie sťažností boli ťažiskom činnosti ŠŠI. Okrem toho sa vykonávali ďalšie operatívne činnosti, podporovala sa účasť na podujatiach a aktivitách súvisiacich s inšpekčnou činnosťou. Uvedené činnosti predstavovali najmä:

- » **vykonávanie** školskej inšpekcie v školách a školských zariadeniach,
- » **spracovanie** Správy o stave a úrovni výchovy a vzdelávania v školách a školských zariadeniach v SR v školskom roku 2009/2010,
- » **prešetrovanie** sťažností v školách a školských zariadeniach,
- » **sprístupňovanie** informácií,
- » **iné činnosti** školských inšpektorov.

4.1 Vykonávanie školskej inšpekcie v školách a školských zariadeniach

Školská inšpekcia sa vykonávala na základe plánu inšpekčnej činnosti na školský rok 2009/2010 a 2010/2011, ktorý schválila HŠI.

Inšpekčné úlohy plnené v roku 2010 vychádzali z cieľov hlavných úloh a z koncepčných zámerov ŠŠI, požiadaviek MŠVVaŠ SR, inšpekčných zistení, prešetrovania sťažností, návrhov a potrieb ŠIC, návrhov, podnetov a potrieb zriaďovateľov škôl a školských zariadení.

Plánované inšpekčné úlohy v roku 2010 sa plnili formou **komplexných, tematických, informatívnych a následných inšpekcií**. V roku 2010 sa vykonalo spolu **1 506** inšpekcií. Školská inšpekcia sa vykonávala v MŠ, v ZŠ, na G, v SOŠ, v školách pre žiakov so ŠVVP, v RC, v DC, v LVS, v ZUŠ a v jazykových školách.

Nadalej sa pracovalo na modernizácii spracovávania výstupov. Prílohou správy z komplexných inšpekcií pre školu boli grafy, ktoré zobrazujú úroveň riadenia, podmienok a výchovno-vzdelávacieho procesu.

Pri vykonávaní školských inšpekcií sa okrem inšpekčných úloh plnili aj **úlohy so zvýšenou pozornosťou**, ktoré rovnako zahŕňali požiadavky MŠVVaŠ SR, oddelenia metodických činností a ŠIC. V školskom roku 2009/2010 a 2010/2011 sa plnilo **17** úloh so zvýšenou pozornosťou, z ktorých **3** boli pre niektoré druhy škôl spoločné.

Na inšpekčnej činnosti sa podieľali ŠI, ojedinele odborníci z praxe. V roku 2010 sa na inšpekčnej činnosti zúčastnilo **8** odborníkov z praxe v **8** školách, ktorí vykonali **119** hospitácií na **2** gymnáziách, v **4** SOŠ, v **1** ZŠ a v **1** ZUŠ.

Tabuľka 1 Úlohy so zvýšenou pozornosťou v roku 2010

Úlohy so zvýšenou pozornosťou	Druh školy
Rozvíjanie informačných kompetencií vo výchovno-vzdelávacej činnosti	MŠ
Rozvíjanie predčitateľskej gramotnosti	MŠ
Rozvíjanie digitálnej gramotnosti vo výchovno-vzdelávacej činnosti	MŠ
Stav a úroveň výchovy a vzdelávania začlenených detí so ŠVVP	MŠ
Stav a úroveň rozvíjania pohybových spôsobilostí detí	MŠ
Stav a úroveň výchovy a vzdelávania detí/žiakov zo SZP	MŠ, ZŠ, G, SOŠ, školy pre žiakov so ŠVVP, ZUŠ
Rozvíjanie čitateľskej gramotnosti	ZŠ, G, SOŠ
Využívanie IKT vo vyučovacom procese	ZŠ, G, SOŠ, školy pre žiakov so ŠVVP, ZUŠ
Uplatňovanie ľudských práv	ZŠ, G, SOŠ
Vybavenosť učebnicami - dodržiavanie používania učebníc, učebných textov a pracovných zošitov v školách s VJM	ZŠ, G, SOŠ
Kontrola dokumentácie a materiálno-technického vybavenia v reedukačných centrách, diagnostických centrách, v liečebno-výchovných sanatóriách	ZŠ pri RC, DC, LVS
Kružková a záujmová činnosť	ZŠ pri RC, DC, LVS
Stav prijímania žiakov do 1. ročníka špeciálnej základnej školy	ŠZŠ
Zaradovanie detí zo SZP do špeciálnej základnej školy	ŠZŠ

4.2 Spracovanie správy o stave a úrovni výchovy a vzdelávania v SR

Správa o stave a úrovni výchovy a vzdelávania v školách a školských zariadeniach v Slovenskej republike v školskom roku 2009/2010 bola 11. v poradí, predložená ministrovi školstva v súlade s § 12 ods. 3 písm. b) zákona č. 596/2003 Z. z. o štátnej správe v školstve a školskej samospráve a o zmene a doplnení niektorých zákonov v znení neskorších predpisov ku dňu 30. novembra 2010.

Správa je rozčlenená do 4 častí.

- » Prvá časť obsahuje závery z komplexných, tematických, informatívnych a následných inšpekcií podľa druhov škôl, poskytujúcich predškolské, základné, stredné a záujmové vzdelanie.
- » Druhá časť uvádza súhrnné zistenia z problematiky prešetrovania sťažností.
- » Tretia časť prináša špecifiká, poznatky a zistenia dotvárajúce obraz jednotlivých regiónov v oblasti školstva.
- » Štvrtú časť tvoria súhrnné zistenia a poznatky iných orgánov štátnej správy z oblasti školstva.

4.3 Prešetrovanie a vybavovanie sťažností

V roku 2010 bolo do centrálnej evidencie sťažností a petícií ŠŠI doručených 440 podaní občanov, z toho 360 bolo klasifikovaných ako sťažnosť. Prešetrovaných bolo spolu 220 sťažností, z nich 109 bolo opodstatnených, 101 neopodstatnených a 10 nevyhodnotených. Anonymné sťažnosti sa za rok 2010 nevyhodnocovali, pretože od 01. 02. 2010 sa takéto podania v súlade so zákonom č. 9/2010 Z. z. o sťažnostiach odkladali bez prešetrovania.

Dôvody opodstatnenosti sťažností

» u vedúcich pedagogických zamestnancov

- > **v oblasti riadenia škôl** nevypracovanie, prípadne nedodržiavanie školských vzdelávacích programov, nízka úroveň výchovy a vzdelávania, nezabezpečenie vyučovania cudzích jazykov kvalifikovanými pedagógmi, nerealizovanie odbornej praxe na stredných školách, realizovanie odborného výcviku a odbornej praxe na nízkej úrovni, nedostatky v rozvrhu hodín (najmä nedodržanie psychohygienických zásad pri jeho tvorbe), neopodstatnené skracovanie vyučovania, neodučenie hodín, nedostatky pri prešetrovaní sťažností, prešetrovanie sťažností v rozpore so zákonom č. 9/2010 Z. z. o sťažnostiach, príp. neprešetrovanie sťažností, najmä ústnych, nedostatočná kontrolná činnosť, nedodržanie postupu stanoveného zákonom pri neplnení povinnej školskej dochádzky;
- > **pri klasifikácii prospechu, správania a v ukladaní výchovných opatrení** nedostatočné zjednocovanie kritérií pri hodnotení a klasifikácii prospechu a správania žiakov, nedostatky pri ukladaní výchovných opatrení a pri konaní komisionálnych skúšok;
- > **v zabezpečení ochrany zdravia žiakov** nedostatočné riešenie agresívneho správania žiakov, používania fyzických trestov učiteľov voči žiakom, ponižujúceho správania sa učiteľov voči žiakom, šikanovania žiakov spolužiakmi, požívania alkoholických nápojov žiakmi v škole, ohrozujúceho správania žiakov s poruchami správania;
- > **v komunikácii a spolupráci s podriadenými pedagogickými zamestnancami a rodičmi** vo vzťahu k podriadeným - nedemokratický, direktívny spôsob riadenia, nedodržanie zásad slušnej komunikácie, vo vzťahu k rodičom - neinformovanosť o zhoršenom prospechu alebo správaní žiakov základných a stredných škôl, vyberanie peňazí od rodičov proti ich vôli, neodôvodnené neposkytnutie informácie podľa zákona o slobodnom prístupe k informáciám;
- > **vo výkone štátnej správy** neoprávnené vylúčenie žiaka zo SŠ, nedostatky pri konaní komisionálnych a záverečných skúšok - nesprávne zloženie komisie, neoprávnené nariadenie komisionálnej skúšky, obsahové a formálne chyby rozhodnutí v správnom konaní;
- > **v oblasti splňania kvalifikačných predpokladov na výkon funkcie a vyučovanie** nespĺňanie kvalifikačných predpokladov na výkon funkcie vedúcimi pedagogickými zamestnancami (najmä v prípade poverenia na výkon funkcie), neodborné vyučovanie na základe prijímania pedagogických zamestnancov v rozpore so zákonom č. 317/2009 Z. z. o pedagogických a odborných zamestnancoch a o zmene a doplnení niektorých zákonov.

» u pedagogických zamestnancov

- > nízka úroveň vyučovania, porušovanie práv dieťaťa, používanie fyzických trestov, používanie nadávok, ponižujúce správanie sa voči žiakom, nedodržanie učebných osnov, nerešpektovanie psychologických vyšetrení, nesprávny postup pedagógov voči žiakom so ŠVVP, nevhodné metódy a formy vyučovania cudzích jazykov, príliš prísna klasifikácia cudzích jazykov, ktorá je v rozpore s nízkou úrovňou vyučovania, nesprávne vedenie pedagogickej dokumentácie, nedodržanie bezpečnosti a ochrany

zdravia žiakov, nezabezpečenie dozoru nad žiakmi.

»» **u zriaďovateľov škôl**

- > vymenovanie za riaditeľa školy uchádzača, ktorý nespĺňa kvalifikačné predpoklady podľa zákona alebo spĺňa kvalifikačné predpoklady, ale nebol navrhnutý radou školy. Obchádzanie maximálnej doby 6 mesiacov na poverenie.

Príčinou negatívnych javov bola neznalosť alebo aj úmyselné porušovanie právnych predpisov, nedostatky v kontrolných systémoch škôl a neochota vedúcich zamestnancov prijímať a realizovať systémové opatrenia, nepripravenosť vedúcich zamestnancov škôl prijímať a uplatňovať účinné opatrenia na obmedzenie prejavov agresívneho správania žiakov, nezvládanie zvyšujúcej sa psychickej náročnosti učiteľského povolania zo strany pedagogických zamestnancov. Pri výkone štátnej správy bolo príčinou nedostatkov nielen nedodržanie správneho poriadku, ale aj zložitosť procesu správneho konania a neprispôsobenie ustanovení správneho poriadku v zákone č. 596/2003 Z. z. V posledných rokoch aj nesúlady školského zákona so správnym poriadkom. Pri požívaní alkoholu žiakmi, problémom bolo nedostatočné riešenie problematiky v právnych predpisoch.

Závažnými a pomerne často sa vyskytujúcimi predmetmi sťažností naďalej zostávajú, napr. neoprávnené vyberanie peňazí od žiakov a ich rodičov proti ich vôli a extrémne nízka úroveň vyučovania na niektorých súkromných školách. Sťažnosti poukazujú aj na vydávanie vysvedčení bez absolvovania príslušného študijného programu. Pretrváva nedostatok, že pokyny NÚCEM k maturitným skúškam sú v rozpore so školským zákonom (dozor pri externej časti maturitnej skúšky vykonáva pedagogický zamestnanec školy, v ktorej sa maturitná skúška koná a nie z inej školy, ako to ukladá zákon).

Na základe opodstatnenosti sťažností, ktoré prešetrovala ŠŠI v školách a školských zariadeniach, bolo prijatých a uložených asi **280** opatrení. Niektoré opatrenia boli prijaté riaditeľmi škôl, niektoré boli uložené školskými inšpektormi.

Išlo najmä o nasledovné opatrenia: vypracovanie školského vzdelávacieho programu, resp. jeho zosúladenie s právnymi predpismi, prijatie pedagogického zamestnanca s odbornou a pedagogickou spôsobilosťou, zlepšenie kvalifikačnej štruktúry pedagogického zboru, skvalitnenie kontrolnej činnosti riadiacich zamestnancov, pozitívna zmena organizácie vyučovania, zabezpečenie výchovy detí v súlade so zásadami humanity a demokracie, zamedzenie používania fyzických trestov a nadávok, vypracovanie internej smernice o postupe voči šikanovaniu a zabezpečenie monitorovania šikanovania, realizovanie preventívneho programu k eliminovaniu agresívneho správania žiakov, rešpektovanie výsledkov psychologického vyšetrenia pri výchove a vzdelávaní žiaka, zriadenie výchovnej komisie na pomoc pri riešení výchovných problémov žiakov, zabezpečenie materiálno-technických podmienok na vyučovanie, realizácia komisionálneho preskúšania žiaka za prítomnosti ŠI, oboznámenie pedagogických zamestnancov s príslušnými právnymi a vnútornými predpismi, oboznámenie žiakov a rodičov so školským poriadkom, prešetrovanie a vybavovanie sťažností v súlade so zákonom, zabezpečenie klasifikácie prospěchu a správania v súlade s právnymi predpismi, zrušenie rozhodnutí riaditeľov škôl vydaných v rozpore so všeobecne záväznými právnymi predpismi, uloženie pracovno-právnych sankcií zo strany riaditeľov škôl, upozornenie na porušenie pracovnej disciplíny, krátenie alebo odobratie osobného príplatku, zákaz vykonávania fyzickej práce počas vyučovania, zvyšovanie právneho vedomia riaditeľov škôl a školských zariadení odbornými prednáškami na poradách organizovaných zriaďovateľom.

4.4 Sprístupňovanie informácií

V roku 2010 požiadalo ŠŠI **23** žiadateľov o poskytnutie informácií v zmysle zákona č. 211/2000 Z. z. o slobodnom prístupe k informáciám a o zmene a doplnení niektorých zákonov (zákon o slobode informácií) v znení neskorších predpisov. ŠŠI poskytla informácie **20** žiadateľom, **1** žiadosť bola zamietnutá vydaním rozhodnutia povinnou osobou. Proti rozhodnutiu o zamietnutí žiadosti nebolo podané odvolanie. Riaditeľom škôl boli odstúpené **2** žiadosti.

Obsah žiadostí sa týkal inšpekčných zistení, návrhu na vyradenie školy zo siete škôl a školských zariadení, problematiky spojenej s výchovou a vzdelávaním detí zo SZP, šikanovania v školách a školských zariadeniach, počtu zamestnancov, priebehu výberových konaní, vybavenia škôl výpočtovou technikou, informácií o spravovaní nehnuteľného majetku ŠŠI a o priebehu verejného obstarávania. Žiadatelia požadovali aj výklad školských predpisov. V porovnaní s rokom 2009 sa počet žiadostí zvýšil o **11**.

ŠŠI odpovedala aj na viaceré otázky, ktoré neboli žiadosťami podľa zákona o slobode informácií. Otázky súviseli so zavádzaním nových právnych predpisov do praxe, týkali sa vnútorného poriadku školy, dokumentácie súvisiacej s integráciou žiakov, tvorby rozvrhu hodín v ZŠ, tvorby školských vzdelávacích programov, vypisovania vysvedčení, atď. Napriek tomu, že ŠŠI zo zákona nevyplýva povinnosť poskytovať odborné stanoviská a výklad legislatívy, poskytla vyjadrenia k viacerým otázkam. Vyskytli sa aj otázky z pracovno-právnej oblasti, ktoré nepatria do kompetencie ŠŠI. Žiadateľom bolo odporúčané obrátiť sa na kompetentné orgány (zriaďovateľ, KŠÚ, MŠVVaŠ SR), ktorým prináleží riešiť túto problematiku.

Tabuľka 2 *Prehľad vybavených žiadostí o sprístupnenie informácií*

Rok	Informácie				
	poskytnuté	odstúpené	zamietnuté	odložené	spolu
2008	12	0	2	1	15
2009	9	1	1	1	12
2010	20	2	1	0	23

4.5 Iné činnosti školských inšpektorov ŠŠI

V priebehu roku 2010 okrem inšpekčnej činnosti:

- » **Hlavná školská inšpektorka vydala 129** vyjadrení k žiadostiam zriaďovateľov o **vyradenie** školy alebo školského zariadenia zo siete škôl a školských zariadení, resp. k ich **spojeniu, rozdeleniu a sťahovaniu**. Z dôvodu zrušenia škôl/školských zariadení bolo vydaných **75**, z dôvodu odčlenenia **6**, z dôvodu spojenia **28** a z dôvodu sťahovania **2** súhlasné vyjadrenia. Nesúhlasné vyjadrenia boli vydané k **6** žiadostiam o spojenie a k **12** žiadostiam o zrušenie škôl/školských zariadení.
- » **Riaditeľ kancelárie HŠI** zastupoval ŠŠI v médiách, kde sa vyjadroval k aktuálnym otázkam výchovy a vzdelávania na podnet verejnosti, resp. redaktorov médií.
- » **Inšpektorka pre medzinárodnú spoluprácu a styk s verejnosťou** reprezentovala ŠŠI na medzinárodných podujatiach a konferenciách organizovaných členskými inšpektorátmi SICI. Zúčastnila sa na medzinárodnom seminári zameranom na tému občianstva, ktorého súčasťou bola aj návšteva dánskych škôl s následnou diskusiou

o prístupe k výchove k občianstvu. V máji 2010 sa spolu s 5 kolegami zo ŠŠI zúčastnila mobility ŠI podľa zámerov národného projektu EÚ **Externé hodnotenie kvality školy podporujúce sebahodnotiace procesy a rozvoj školy**. Mobilitu organizačne zabezpečila, odborne lektorovala, tlmočila a viedla celý pracovný pobyt. Významnou časťou programu bola aktívna účasť na konferencii SICI o meraní vstupov a výstupov dát súvisiacich s úspešnosťou žiakov. Spolu s HŠI sa zúčastnila na zasadnutí Valného zhromaždenia SICI a konferencie na tému *Zabezpečenie kvality v práci školských inšpektorov*, ktorá sa konala v októbri 2010 v Nemecku. Pracovala ako národná koordinátorka projektu celoživotného vzdelávania medzinárodného prieskumu OECD PIAAC, kde zastupovala a reprezentovala MŠVVaŠ SR na pracovných stretnutiach v Taliansku a USA.

- »» **Inšpektorky pre Európske školy**, menované do svojich funkcií Najvyššou radou Európskych škôl na návrh MŠVVaŠ SR, sa pravidelne zúčastňovali zahraničných pracovných stretnutí organizovaných Radou Európskych škôl v Bruseli podľa stanoveného harmonogramu. V rámci svojej pracovnej náplne zabezpečovali činnosti v súlade s článkom 18 Dohovoru, ktorým sa definuje štatút Európskych škôl. Od júla 2010 prevzala SR predsedníctvo v orgánoch Európskych škôl - v Rade Európskych škôl aj v inšpekčných radách pre primárny a sekundárny cyklus Európskych škôl. Inšpektorky plnili úlohy súvisiace s týmto poverením, pripravovali stretnutia a predsedali im na všetkých úrovniach. Okrem činností súvisiacich s inšpekčnou činnosťou v Európskych školách, tieto ŠI vykonávali aj inšpekčnú činnosť v rámci ŠŠI v súlade so zákonom.
- »» **Realizovala sa 2. fáza projektu Externé hodnotenie kvality školy podporujúce sebahodnotiace procesy a rozvoj školy**, ktorého cieľom je príprava a tvorba modelu na sebahodnotenie škôl, ktorý bude definovať kritériá hodnotenia kvality činnosti škôl. Školy ich budú môcť samostatne uplatňovať v procese sebaevalvácie a tak napredovať v skvalitnení pedagogického procesu a vo vytváraní podmienok určujúcich pridanú hodnotu v poskytovaní kvalitného vzdelávania. Motiváciou zadefinovať metodický postup a špecifikovať kritériá, štandardy a indikátory na hodnotenie kvality v komplexnej forme, boli inšpirácie a skúsenosti, ktoré ŠŠI získala v spolupráci s partnerskými inštitúciami v profesijnom združení inšpektorátov SICI a v rámci bilaterálneho projektu IPSI v programe Leonardo da Vinci so škótskou inšpekciou. V rámci národného projektu navštívilo päť ŠI zapojených do prípravy nového sebaevalvačného nástroja na hodnotenie kvality škôl partnerskú inštitúciu INSPECTIE van het ONDERWIJS v Holandsku. Cieľom študijnej návštevy bolo získanie informácií z oblasti interného a externého hodnotenia kvality vzdelávania v Holandsku s dôrazom na proces sebaevalvácie škôl. Témy odborného programu sa týkali aj pracovných metód holandskej školskej inšpekcie, porovnania inšpekčných nástrojov, úlohy manažmentu, významu objektívneho testovania i práce škôl. Získané podnety budú slúžiť na skvalitnenie práce ŠŠI a následné využitie v príprave nástrojov hodnotenia kvality škôl na Slovensku.
- »» **Uskutočnili sa prezentácie Národného projektu ŠŠI Externé hodnotenie kvality školy podporujúce sebahodnotiace procesy a rozvoj školy** v rámci všetkých ŠIC. Cieľom prezentácie *Spolupráca s medzinárodnými partnermi v oblasti získavania poznatkov o systéme hodnotenia škôl* bolo, aby ŠI, ktorí sa zúčastnili mobility v partnerskej inštitúcii INSPECTIE van het ONDERWIJS v Holandsku, informovali najmä o systéme školstva, fungovaní a postupoch školskej inšpekcie v Holandsku, realizácii sebahodnotenia v holandských školách, využití výsledkov aktivity pre ďalšiu

inšpekčnú prácu a vytvorenie modelu sebahodnotenia pre podmienky škôl na Slovensku.

- » **Uskutočnilo** sa stretnutie autorského tímu projektu **Externé hodnotenie kvality školy podporujúce sebahodnotiace procesy a rozvoj školy**, aby sa definovali východiská a ďalší postup prác v aktivite *Tvorba modelov hodnotenia sebahodnotenia práce škôl a ich využitie v praxi*. Cieľom stretnutia bolo spresniť postup ďalšej činnosti a definovať východiská i zámery finálneho produktu, ktorým by mala byť príručka pre školy pri praktickej realizácii sebahodnotenia. ŠI a odborní externí zamestnanci diskutovali o problematike hodnotenia a sebahodnotenia kvality školy, cieľoch, metódach a nástrojoch na meranie kvality školy doma i v zahraničí. Hovorilo sa tiež o systéme a kritériách posudzovania kvality škôl vo vzťahu k existujúcim právnym normám.
- » **Uskutočnili** sa pracovné porady riadiacich zamestnancov ŠŠI, kde bol predložený plán hlavných úloh na rok 2010 a poskytnuté aktuálne informácie zamestnancov KHŠI, osobného úradu a ÚIČ.
- » **Školskí inšpektori pre stredné školy** všetkých ŠIC absolvovali vzdelávanie, cieľom ktorého bolo poskytnúť informácie k obsahu a k štruktúre školských vzdelávacích programov a zároveň ich oboznámiť, akým spôsobom a v akom rozsahu boli školení vybraní učitelia - multiplikátori zo stredných škôl v SR k samotnej tvorbe školských vzdelávacích programov.
- » **Uskutočnilo** sa pracovné stretnutie inšpektorov pre špeciálne školy, ktoré bolo zamerané na vyhodnotenie inšpekčnej činnosti v školskom roku 2009/2010, na informovanie o úlohách na školský rok 2010/2011 na úseku špeciálnych škôl a na zjednotenie si inšpekčných postupov podľa pripravených metodík a nástrojov.
- » **Spracovali** sa písomné stanoviská pre ústredné a iné orgány štátnej správy a zriaďovateľov.

Školskí inšpektori:

- » **Zúčastnili** sa výberových konaní na vymenovanie riaditeľa školy v **223 ZŠ** a v **31 SŠ**.
- » **Vydali** povolenie k vyššiemu počtu detí a žiakov v triedach na základe žiadosti zriaďovateľa. V roku 2010 bolo vydaných **1 753** povolení, z toho **1 074** povolení v MŠ, **400** v ZŠ a **279** v SŠ. Celkový počet navýšenia počtu detí a žiakov bol **11 601**, z toho v MŠ **7 197**, v ZŠ **1 793** a v SŠ **1 461**. Najvyšší počet žiadostí o navýšenie počtu detí a žiakov bol v Prešovskom kraji, najnižší v Banskobystrickom kraji.
- » **Vyjadřili** sa v Slovenskom rozhlase, regionálnych televíziách, Slovenskej televízii a v televízii Markíza k aktuálnym problémom výchovy a vzdelávania.
- » **Publikovali** články o poslaní ŠŠI, jej zisteniach, o inovatívnych postupoch, sťažnostiach, tvorbe školských poriadkov, ukladaní výchovných opatrení, aktuálnych problémoch v oblasti výchovy a vzdelávania, poznatkoch zo zahraničných pracovných ciest v regionálnych denníkoch, denníkoch, týždenníkoch a pedagogickej tlači (Korzár, Petržalské noviny, SME, Pravda, Hospodárske noviny, Život, Csallókoz, Učiteľské noviny, Efeta, Predškolská výchova, Pedagogika, Pedagogické rozhľady, Manažment školy, Prevencia, Špeciálno-pedagogické poradenstvo) v zborníkoch z celoslovenských odborných seminárov a v zborníku nakladateľstva odbornej literatúry RAABE. ŠI pre medzinárodnú spoluprácu spracovala podklady pre SICI v rámci požiadaviek pre Virtuálnu akadémiu inšpektorátov a podklady do analytických správ a diskusných príspevkov.

- »» **Vypracovali** recenzné posudky na učebnice, metodické príručky, odborné publikácie a články. Boli autormi metodickej príručky pre MŠ, pre riaditeľov ZŠ o integrácii žiakov so ŠVVP, odborných publikácií, článkov i spoluautormi učebníc Biológia pre 6. ročník ZŠ a Biológia 2 pre 2. ročník pedagogickej a sociálnej akadémie.
- »» **Lektorovali** na odborných seminároch, zasadnutiach predmetových komisií a na vzdelávaní vedúcich pedagogických zamestnancov a pedagogických zamestnancov. ŠI pre kontrolu a vybavovanie sťažností lektoroval pre Akadémiu Istropolitana, pre ŠIC a MPC na tému vybavovania sťažností a zákona o sťažnostiach.
- »» **Pracovali** v pracovných skupinách na projekte humanitárnej pomoci a koncepcie rozvoja školstva v regiónoch.
- »» **Zúčastnili** sa v školách a školských zariadeniach na otvorení školského roka, novej školy, nových priestorov školy, zrekonštruovanej školy, odborných učební, výstavách, súťažiach, kultúrnych podujatiach, akciách dopravnej výchovy, dňoch otvorených dverí, otvorených hodinách, slávnostnom oceňovaní žiakov, metodických dňoch, odborných seminároch, poradách riaditeľov škôl a zápisoch žiakov do 1. ročníka.
- »» **Zúčastnili** sa konzultácií so zriaďovateľmi, porád riaditeľov škôl so zriaďovateľmi, kde ŠI prezentovali inšpekčné zistenia z jednotlivých druhov škôl, na oceňovaní pedagógov, spolupracovali pri prerokovaní sťažností. Zriaďovatelia sa v **68** prípadoch zúčastnili na priebehu inšpekcie a v **49** na prerokovaní záverov inšpekčnej činnosti. Ich najväčšie zastúpenie bolo v MŠ a v ZŠ.
- »» **Pracovali** ako členovia v školskej komisii, komisiách predprimárneho vzdelávania, odborných predmetov matematika, biológia, geografia, telesná a športová výchova, boli členmi skúšobných komisií pre obhajobu 1. a 2. kvalifikačnej skúšky, krajskej komisie geografickej, biologickej olympiády. ŠI pre medzinárodnú spoluprácu a styk s verejnosťou pracovala ako predsedníčka školskej komisie, bola členkou rady školy a výberovej komisie pre SAAIC Comenius a Leonardo.
- »» **Pracovali** v pracovných skupinách MŠVVaŠ SR a NÚCEM na príprave organizačného zabezpečenia maturitnej skúšky a metodických materiálov.
- »» **Zúčastnili** sa odborných seminárov, pracovných stretnutí, školení, zasadnutí kurikulárnej rady a konferencií na regionálnej a celoslovenskej úrovni, ktoré organizovalo MŠVVaŠ SR, MPC, ŠPÚ, NÚCEM, ŠIOV, KŠÚ, samosprávne kraje, UNICEF, Pedagogická a Prírodovedecká fakulta UK v Bratislave, Univerzita Mateja Bela, Pedagogická fakulta Prešovskej univerzity, Slovenský výbor OMEP, Kancelária verejného ochrancu práv, Slovenský červený kríž, Spoločnosť pre predškolskú výchovu, Matica slovenská, Úrad vlády, Kultúrne a spoločenské stredisko Prievidza, Mestský úrad Trnava, mesto Nové Zámky, Združenie samosprávnych škôl, Združenie odborných učilíšť Slovenska, Asociácia učiteľov slovenského jazyka, Slovenská rada rodičovských združení a agentúra SAAIC. Zameranie seminárov, stretnutí, zasadnutí a konferencií bolo na prezentáciu a implementáciu nových právnych predpisov, tvorbu školských vzdelávacích programov, trendy a nové výzvy v špeciálnej pedagogike, vzťah žiakov k súčasnej škole, moderné vzdelávanie v MŠ, interkultúrne vzdelávanie detí a dospelých, predprimárne vzdelávanie, zručnosť detí petržalských škôl v oblasti dopravy, implementáciu zdravia do školských vzdelávacích programov v MŠ, vzdelávanie predsedov maturitných komisií cudzích jazykov, aktuálne problémy detských ombudsmanov, kurz prvej pomoci, digitalizáciu vzdelávacieho procesu, mediálnu výchovu v školskom vzdelávaní, odborné vzdelávanie

a príklady dobrej praxe v akciách Comenius.

- »» **Zúčastnili** sa medzinárodných konferencií na Slovensku a v Maďarsku. Obsah konferencií bol zameraný na trendy a nové výzvy v špeciálnej pedagogike, školskú reformu a inovácie vzdelávania detí a žiakov so zdravotným znevýhodnením, tvorivosť a inováciu vo vzdelávaní detí zo SZP, inovatívne prístupy v školskom vzdelávaní a predprimárne vzdelávanie.
- »» **Pripomienkovali** všetky vyhlášky, smernice, nariadenia vlády, metodické pokyny, ktoré boli uvedené do platnosti v roku 2010 ako aj pedagogicko-organizačné pokyny.

4.6 Rozbor podielu hlavných činností

Mesačný fond pracovných dní predstavuje použiteľný fond pracovného času a dni dovolenky. **Použiteľný fond pracovného času** je sledovaný v zložkách:

Hlavná činnosť:

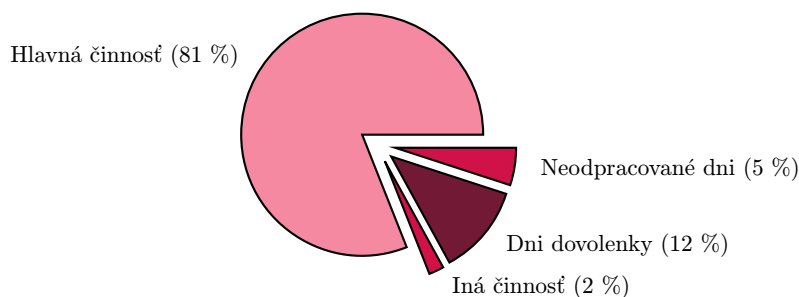
- »» vykonané inšpekcie (počet inšpekcií),
- »» inšpekcie v teréne (počet inšpekčných dní v teréne v príslušnom mesiaci),
- »» organizačná a obsahová príprava inšpekcie (počet dní využitých na organizačnú a obsahovú prípravu inšpekcií),
- »» spracovanie inšpekcie (počet dní využitých na spracovanie materiálov a správ z inšpekčného výkonu),
- »» vybavovanie a prešetrovanie sťažností (počet dní využitých na prípravu, prešetrovanie, vybavovanie, spracovanie výstupných materiálov zo sťažností),
- »» riadiaca činnosť (počet dní venovaniu koordinovaniu práce v ÚIČ, ŠIC, v oddelení a tvorbe a kontrole materiálov),
- »» operatívne úlohy (počet dní plnenia operatívnych úloh - pripomienkovanie legislatívnych noriem, odborných materiálov, vnútorných materiálov, vyradovanie, povolenie vyššieho počtu detí/žiakov v triedach, účasť vo výberových komisiách, spracovanie stanovísk...),
- »» operatívne vykonané inšpekcie (počet dní venovaný príprave, vykonaniu a spracovaniu inšpekcií, ktoré boli vykonané nad plán inšpekčnej činnosti, na základe podnetu, sťažností),
- »» spracovanie správ a metodík (počet dní venovaný spracovaniu správ za ŠIC, SR, príprave metodík, metodických materiálov, inšpekčných nástrojov...),
- »» účasť na poradách (počet dní účasti na poradách v rámci pracovnej povinnosti - pracovné porady ŠIC, porady riadiacich zamestnancov, ÚIČ...),
- »» prehľbovanie kvalifikácie (počet dní venovaný prehľbovaniu kvalifikácie v zmysle zákona - účasť na vzdelávaní, ktoré bolo určené ústredím, ŠIC, semináre a školenia, ktoré organizujú MPC, ŠIOV..., jazykové vzdelávanie...).

Iná činnosť:

- »» účasť na podujatiach (počet dní účasti na konferenciách, v skúšobných komisiách, podujatiach školy...).

Neodpracované dni:

- »» dni PN, OČR, P,
- »» dni náhradného voľna,
- »» iné neodpracované dni.

Graf 1 Štruktúra pracovných činností za SR vo vzťahu k použiteľnému fondu pracovného času v percentuálnom vyjadrení

V roku 2010 predstavoval podiel hlavnej činnosti ŠŠI **81 %**, inej činnosti **2 %**, neodpracované dni tvorili **5 %**, dni dovolenky **12 %** použiteľného fondu pracovného času. V porovnaní s minulým rokom sú rozdiely v podieloch fondu pracovných dní minimálne.

Z uvedeného vyplýva, že školskí inšpektori ŠŠI prevažnú väčšinu fondu pracovného času venovali realizácii **hlavných činností**.

Tabuľka 3 Štruktúra pracovných činností vo vzťahu k použiteľnému fondu pracovného času v percentuálnom vyjadrení

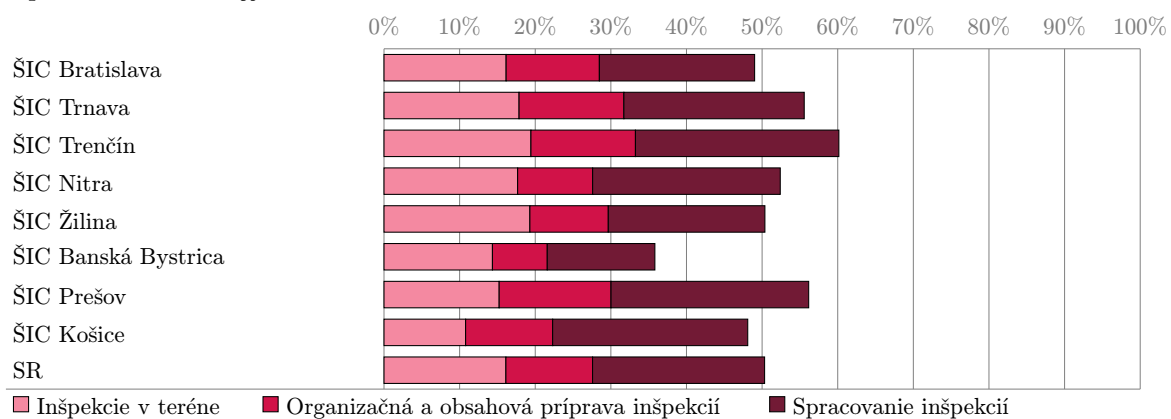
Zložky pracovného času	Percentuálne vyjadrenie z celkového fondu pracovného času									
	ŠIC BA	ŠIC TT	ŠIC TN	ŠIC NR	ŠIC ZA	ŠIC BB	ŠIC PO	ŠIC KE	ÚIČ	SR
Dovolenka	17,15	11,70	11,90	11,92	12,43	11,04	11,88	10,53	9,89	11,94
Nepřítomnosť	3,27	4,76	3,57	3,06	4,23	5,11	3,86	12,45	1,48	4,95
Inšpekčná činnosť	49,01	55,57	60,15	52,40	50,37	35,82	56,16	48,10	2,38	47,20
Vybavovanie a prešetrovanie sťažností	8,96	3,56	4,22	1,54	4,46	3,28	2,34	5,13	0,19	3,69
Riadiaca činnosť	4,72	3,57	2,79	3,43	3,04	1,92	3,12	2,52	5,77	3,21
Operatívne úlohy	7,30	5,41	5,75	17,86	12,24	33,52	8,60	10,19	27,14	14,74
Operatívne vykonané inšpekcie	0,00	1,15	0,23	0,01	0,08	0,52	0,16	0,18	0,31	0,28
Spracovanie správ a metodík	5,05	9,73	5,67	4,83	7,10	3,71	8,90	7,04	27,92	7,74
Účasť na poradách	2,79	2,21	3,78	2,70	2,66	2,32	2,72	2,36	2,17	2,65
Prehľbovanie kvalifikácie	0,88	0,79	1,42	1,18	1,03	0,99	0,94	0,49	0,68	0,95
Účasť na podujatiach	0,58	0,84	0,34	0,85	1,62	1,10	0,50	0,64	22,07	2,21

V rámci **hlavných činností** najvyššie percento predstavovala **inšpekčná činnosť**, a s tým súvisiaca jej organizačná a obsahová príprava, inšpekcie v teréne a spracovanie inšpekcií.

Tabuľka 4 Štruktúra inšpekčnej činnosti ŠIC vo vzťahu k použiteľnému fondu pracovného času v percentuálnom vyjadrení

Zložky pracovného času	Percentuálne vyjadrenie z celkového fondu pracovného času								
	ŠIC BA	ŠIC TT	ŠIC TN	ŠIC NR	ŠIC ZA	ŠIC BB	ŠIC PO	ŠIC KE	SR
Inšpekcie v teréne	16,15	17,86	19,43	17,67	19,29	14,34	15,23	10,79	16,12
Organizačná a obsahová príprava inšpekcií	12,33	13,86	13,82	9,92	10,37	7,25	14,79	11,51	11,46
Spracovanie inšpekcií	20,53	23,85	26,90	24,81	20,71	14,23	26,14	25,80	22,75

Graf 2 Štruktúra inšpekčnej činnosti ŠIC vo vzťahu k použiteľnému fondu pracovného času v percentuálnom vyjadrení



5 Rozpočet ŠŠI

ŠŠI v roku 2010 hospodárila s prostriedkami štátneho rozpočtu a s mimorozpočtovými prostriedkami získanými z poistného plnenia za vzniknutú škodu. Na štátny rozpočet bola finančne napojená cez rozpočtovú kapitolu MŠVVaŠ SR v programe **078** - *Národný program výchovy, vzdelávania a mládeže* a podprograme **07817** - *Zabezpečenie inšpekčnej činnosti regionálneho školstva*.

Schválený rozpočet bol v priebehu roka 2010 z úrovne MŠVVaŠ SR viackrát upravovaný. Na zabezpečenie vybraných úloh boli rozpočtovými opatreniami navýšené rozpočtové prostriedky ako účelovo určené finančné prostriedky. Úpravy rozpočtu sa vykonávali aj v súvislosti s financovaním úloh v rámci národného projektu v programe **0AA** - *Operačný program vzdelávanie prvok 0AA0101 - Premena tradičnej školy na modernú* a **0AA0401** - *Premena tradičnej školy na modernú pre Bratislavský kraj*. V roku 2010 neboli ŠŠI viazané rozpočtové prostriedky na bežné výdavky.

Tabuľka 5 Celkový rozpočet finančných prostriedkov k 31. 12. 2010

Názov položky		Rozpočet	
		schválený	upravený
Bežné výdavky (600)	spolu	4 313 609	4 636 449
Mzdy, platy, služobné príjmy a OOV (610)		2 854 604	2 982 093
Poistné a príspevok do poisťovní (620)		997 684	992 163
Tovary a služby (630)		461 321	630 577
Bežné transfery (640)		0	31 616
Kapitálové výdavky (700)	spolu	0	30 000
Nákup dopravných prostriedkov vš. druhov (714)		0	30 000
Realizácia stavieb (717)		0	0
Výdavky	spolu	4 313 609	4 666 449

Tabuľka 6 Mimorozpočtové prostriedky k 31. 12. 2010

Kategória / položka		Schválený rozpočet	Upravený rozpočet
714001	Osobných automobilov	0	5 450,15
714	Nákup dopravných prostriedkov vš. druhov	0	5 450,15
700	Kapitálové výdavky	0	5 450,15
Výdavky spolu		0	5 450,15

5.1 Prehľad rozpočtových opatrení

MŠVVaŠ SR rozpísalo ŠŠI dvadsaťjeden rozpočtových opatrení. Na zdroji 111 to bolo sedem opatrení v rozpise bežných výdavkov a dve opatrenia v rozpise kapitálových výdavkov (v jednom opatrení bol rozpis bežných aj kapitálových výdavkov) a na zdroji 11T1, 11T2, 13T1, 13T2 dvanásť rozpočtových opatrení:

Listom zo dňa 01. 02. 2010 RO č. 1

- » **bežné výdavky** – uvoľnenie viazania finančných prostriedkov z poskytnutej zálohovej platby č. 2 na projekt č. 26110130088 vo výške na zdroji 13T1: **96 498,50 €** a na zdroji 13T2: **17 029,17 €** a projekt č. 26140130018 vo výške na zdroji 13T1: **15 573,73 €** a na zdroji 13T2: **2 748,34 €**.

Listom zo dňa 12. 03. 2010

- » **bežné výdavky** – navýšenie výdavkov v celkovej výške **4 500 €**. Tieto prostriedky boli účelovo určené na realizáciu seminárov pre riaditeľov a zriaďovateľov škôl v príslušnom kraji za účelom oboznámenia sa so Správou o stave a úrovni výchovy a vzdelávania v školách a školských zariadeniach v SR v školskom roku 2008/2009.

Listom zo dňa 25. 03. 2010 RO č. 2

- » **bežné výdavky** – na základe žiadosti o priebežnú platbu č. 4 k projektu č. 26110130088 vo výške **140 €**.

Listom zo dňa 19. 04. 2010

- » **bežné výdavky** – **účelové, určené** na vybavenie pracovísk ŠIC Žilina kancelárskym nábytkom a kancelárskou technikou vo výške **18 000 €**,
- » **kapitálové výdavky** – **účelové, určené** na nákup služobného motorového vozidla vo výške **18 000 €**.

Listom zo dňa 26. 05. 2010

- » **bežné výdavky** – výšenie záväzných ukazovateľov rozpočtu v súlade s kolektívnymi zmluvami vyššieho stupňa a nariadením vlády SR č. 550/2009 Z. z. a 578/2009 Z. z. v kategórii 610 vo výške **28 546 €** a v kategórii 620 vo výške **9 977 €**.

Listom zo dňa 09. 06. 2010

- » **bežné výdavky** – zvýšenie výdavkov vo výške **15 000 €**.

Listom zo dňa 15. 06. 2010

- » **bežné výdavky** – zníženie výdavkov na základe Zmluvy o výpožičke majetku štátu č. 91/2009 uzatvorenej dňa 31. 12. 2009 a presun výdavkov do rozpočtu ÚIPS na úhradu nákladov za energie, vodu, odvoz a likvidáciu odpadu, stráženie a upratovanie priestorov vo výške - **23 041,37 €**.

Listom zo dňa 29. 06. 2010

- » **kapitálové výdavky** – **účelové, určené** na nákup 3 služobných motorových vozidiel (v celkovej sume 30 000 €) vo výške **12 000 €**.

Listom zo dňa 03. 08. 2010 RO č. 3

- » **bežné výdavky** – úprava rozpočtu predstavuje zvýšenie výdavkov k projektu č. 26140130018 na základe žiadosti o priebežnú platbu č. 7 na zdroji 11T1: **9 903,27 €**, na zdroji 11T2: **1 747,79 €**, na zdroji 13T1: **44,98 €**, na zdroji 13T2: **7,93 €**.

Listom zo dňa 30. 09. 2010 RO č. 4

- » **bežné výdavky** – úprava rozpočtu predstavuje zvýšenie výdavkov k projektu č. 26140130018 na základe žiadosti o priebežnú platbu č. 8 na zdroji 11T1: **7 157,44 €**, na zdroji 11T2: **1 263,08 €**.

Listom zo dňa 30. 09. 2010 RO č. 5

- » **bežné výdavky** – úprava rozpočtu predstavuje zvýšenie výdavkov k projektu č. 26110130088 na základe žiadosti o priebežnú platbu č. 8 na zdroji 13T1: **15 271,91 €**, na zdroji 13T2: **2 695,07 €**.

Listom zo dňa 30. 09. 2010 RO č. 6

- » **bežné výdavky** – úprava rozpočtu predstavuje zvýšenie výdavkov k projektu č. 26110130088 na základe žiadosti o priebežnú platbu č. 9 na zdroji 13T1: **1 020,66 €**, na zdroji 13T2: **180,12 €**.

Listom zo dňa 30. 09. 2010 RO č. 7

- » **bežné výdavky** – úprava rozpočtu predstavuje zvýšenie výdavkov k projektu č. 26140130018 na základe žiadosti o priebežnú platbu č. 9 na zdroji 11T1: **702,84 €**, na zdroji 11T2: **124,05 €**.

Listom zo dňa 04. 11. 2010 RO č. 8

- » **bežné výdavky** – úprava rozpočtu predstavuje zvýšenie výdavkov k projektu č. 26110130088 na základe žiadosti o priebežnú platbu č. 7 na zdroji 13T1: **51 782,36 €**, na zdroji 13T2: **9 138,31 €**.

Listom zo dňa 12. 11. 2010 RO č. 9

- » **bežné výdavky** – úprava rozpočtu predstavuje zvýšenie výdavkov k projektu č. 26140130018 na základe žiadosti o priebežnú platbu č. 10 na zdroji 11T1: **784,92 €**, na zdroji 11T2: **138,58 €**.

Listom zo dňa 12. 11. 2010 RO č. 10

- » **bežné výdavky** – úprava rozpočtu predstavuje zvýšenie výdavkov k projektu č. 26110130088 na základe žiadosti o priebežnú platbu č. 10 na zdroji 13T1: **1 271,07 €**, a na zdroji 13T2: **224,32 €**.

Listom č. 2010-14879/33666:1-05 zo dňa 11. 11. 2010

- » **bežné výdavky** – úprava rozpočtu predstavuje zvýšenie výdavkov na kategórii 630 na zdroji 111 o **100 000 €**.

Listom č. 2010-17428/37749:1-05 zo dňa 29. 11. 2010

- » **bežné výdavky** – úprava rozpočtu predstavuje zvýšenie výdavkov na kategórii 600 na zdroji 111 o **210 €**, z toho na kategórii 610 o **155,61 €** a na kategórii 620 o **54,39 €**.

Listom zo dňa 29. 11. 2010 RO č. 11

- » **bežné výdavky** – úprava rozpočtu predstavuje zvýšenie výdavkov k projektu č. 26110130088 na základe žiadosti o priebežnú platbu č. 13 na zdroji 13T1: **2 772,94 €** a na zdroji 13T2: **489,34 €**.

Listom zo dňa 09. 12. 2010 RO č. 12

- » **bežné výdavky** – úprava rozpočtu predstavuje zvýšenie výdavkov k projektu č. 26140130018 na základe žiadosti o priebežnú platbu č. 13 na zdroji 11T1: **308,10 €**, a na zdroji 11T2: **54,37 €**.

Listom č. 2010-22481/51843:1-05 zo dňa 31. 12. 2010

- » **bežné výdavky** – úprava rozpočtu predstavuje zníženie výdavkov na kategórii 630 na zdroji 111 o **1 430,43 €**.

5.2 Čerpanie výdavkov z hľadiska ekonomickej klasifikácie

ŠŠI mala na rok 2010 rozpísaný rozpočet na bežné a kapitálové výdavky v celkovej výške 4 313 609 €.

Rozpočtovými úpravami z MŠVVaŠ SR bol rozpočet na kóde zdroja 111 upravený na výšku 4 495 370,20 €. Týmto rozpočtovými prostriedkami bol zabezpečovaný chod organizácie a plnenie úloh vyplývajúcich z jej zriaďovacej listiny. Čerpaných bolo 4 494 248,07 €, čo predstavuje 99,98 % z upraveného rozpočtu.

Rozpočet bol navýšený na zabezpečovanie plnenia úloh v rámci Národného projektu **Externé hodnotenie kvality školy podporujúce sebahodnotiace procesy a rozvoj školy**, operačný program Vzdelávanie, spolufinancovaný ESF. Rozpočtové úpravy boli zapracované do rozpočtu na jednotlivé programy, z ktorých bolo vyčerpaných 171 078,41 €, čo predstavuje 100 % k upravenému rozpočtu.

Tabuľka 7 Čerpanie rozpočtových výdavkov v roku 2010 (program 078 - Národný program výchovy, vzdelávania a mládeže)

Položka	Schválený rozpočet	Upravený rozpočet	Čerpanie k 31.12.2010	% čerpania
610 Mzdy, platy	2 854 604	2 883 306	2 883 306	100,00
620 Poistné a príspevok do poisťovní	997 684	958 081	958 081	100,00
630 Tovary a služby	461 321	592 368	591 246	99,82
640 Bežné transfery	0	31 616	31 616	100,00
600 Bežné výdavky	4 313 609	4 465 370	4 464 248	99,98
714 Nákup dopravných prostriedkov vš. druhov	0	30 000	30 000	100,00
700 Kapitálové výdavky	0	30 000	30 000	100,00
Výdavky spolu	4 313 609	4 495 370	4 494 248	99,98

Tabuľka 8 Čerpanie rozpočtových výdavkov v roku 2010 (program 0AA - Operačný program Vzdelávanie)

Položka	Schválený rozpočet	Upravený rozpočet	Čerpanie k 31.12.2010	% čerpania
610 Mzdy, platy	0	98 786,92	98 786,92	100,00
620 Poistné a príspevok do poisťovní	0	34 082,62	34 082,62	100,00
630 Tovary a služby	0	38 208,87	38 208,87	100,00
640 Bežné transfery	0	0	0	100,00
600 Bežné výdavky	0	171 078,41	171 078,41	100,00
Výdavky spolu	0	171 078,41	171 078,41	100,00

Tabuľka 9 Čerpanie mimorozpočtových výdavkov z hľadiska ekonomickej klasifikácie k 31.12.2010

Kategória / Položka	Schválený rozpočet	Upravený rozpočet	Čerpanie MRZ	% čerp. MRZ
714001 Osobných automobilov	0	5 450,15	5 343,00	98,04
714 Nákup dopravných prostriedkov vš. druhov	0	5 450,15	5 343,00	98,04
700 Kapitálové výdavky	0	5 450,15	5 343,00	98,04
Výdavky spolu	0	5 450,15	5 343,00	98,04

Čerpanie výdavkov kategórie 610 - Mzdy, platy, služobné príjmy a OOV

Schválený rozpočet na mzdy, platy vo výške 2 854 604 € bol rozpočtovými opatreniami upravený na 2 982 093 €. Vyčerpaných bolo 2 982 093 €, t. j. 100 %.

Čerpanie výdavkov kategórie 620 - Poistné a príspevok zamestnávateľa do poisťovní

Schválený rozpočet na poistné a príspevok zamestnávateľa do poisťovní bol vo výške 997 684 €. Rozpočtovými opatreniami bol upravený na hodnotu 992 163,82 € a vyčerpaných bolo 992 163,82 €, t. j. 100 %. Mimorozpočtové prostriedky v tejto kategórii neboli čerpané.

Čerpanie v rozpočtovej kategórii 630 - Tovary a služby

Schválený rozpočet na tovary a služby (zdroj 111) bol stanovený vo výške 461 321 € a rozpočtovými opatreniami bol upravený na výšku 592 367,59 €. Čerpanie rozpočtových prostriedkov v roku 2010 bolo vo výške 591 245,46 €, čo je 99,82 % z upraveného rozpočtu. Vzhľadom na nedoriešený rozpis rozpočtu na rok 2010 ŠŠI bola nútená v 1. polroku 2010 obmedzovať čerpanie výdavkov kategórie 630 len na nevyhnutné výdavky (cestovné, energie, nájomné, nevyhnutné služby, stravovanie, prídely do sociálneho fondu, dohody).

Mimorozpočtové prostriedky bežných výdavkov sa v roku 2010 nečerпали. Podrobný rozpis čerpania rozpočtu na zdrojoch 111, 13T1 a 13T2, 11T1 a 11T2 na jednotlivých podpoložkách ekonomickej klasifikácie je uvedený v tabuľkách č. 8 až 11.

Rozpočet na tovary a služby sa v roku 2010 čerpal na výdavky, ktoré boli v rozpočte plánované.

Čerpanie v rozpočtovej kategórii 640 - Bežné transfery

ŠŠI mala schválený rozpočet na bežné transfery vo výške 0 €. Táto suma bola rozpočtovými opatreniami upravená na výšku 31 615,80 €. Z celkového rozpočtu bolo v kategórii 640 vyčerpaných 31 615,80 € v nasledovnom členení:

- » 642 013 – odchodné – 14 074 €
- » 642 015 – nemocenské dávky – 14 541,80 €
- » 649 003 – transfery medzinárodnej organizácii - SICI – 3 000 €

Čerpanie výdavkov kategórie 700

Schválený rozpočet na kapitálové výdavky bol stanovený vo výške 0 €. Rozpočtovými opatreniami ministerstva školstva bol ŠŠI rozpočet upravený na výšku 30 000 €. Čerpanie bolo uskutočnené po výberovom konaní dodávateľa osobných motorových vozidiel na základe zákona o verejnom obstarávaní.

Mimorozpočtové prostriedky

Mimorozpočtové prostriedky boli vo výške 5 343 € čerpané na nákup služobných motorových vozidiel. Prostriedky boli použité podľa § 23 ods. 1 písm. e) zákona o rozpočtových pravidlách verejnej správy, ktoré boli prijaté z poistného plnenia za vzniknutú škodu na služobnom motorovom vozidle (zhorené).

Tabuľka 10 Celkové položkovité čerpanie rozpočtových výdavkov k 31. 12. 2010

Kategória / položka		Schválený rozpočet	Upravený rozpočet	Čerpanie bez MRZ	% čerp. bez MRZ	Čerpanie MRZ	Čerpanie s MRZ	% čerp. s MRZ
Výdavky spolu		4 313 609	4 671 898,76	4 665 326,48	99,86	5 343,00	4 670 669,48	99,97
611	Tarifný plat	2 084 472	2 214 341,90	2 214 342,90	100,00	0	2 214 342,90	100,00
612001	Osobný príplatok	457 257	376 925,86	376 925,86	100,00	0	376 925,86	100,00
612002	Ostatné príplatky	204 749	66 149,23	66 149,23	100,00	0	66 149,23	100,00
614	Odmeny	108 126	253 992,82	253 992,82	100,00	0	253 992,82	100,00
616	Doplatok	70 682	70 681,72	70 681,72	100,00	0	70 681,72	100,00
610	Mzdy, platy	2 854 604	2 982 092,53	2 982 092,53	100,00	0	2 982 092,53	100,00
621	VšZP	145 907	213 415,76	213 415,76	100,00	0	213 415,76	100,00
622	SpZP	88 145	2 368,67	2 368,67	100,00	0	2 368,67	100,00
623	Ostatné ZP	51 690	72 687,65	72 687,65	100,00	0	72 687,65	100,00
625001	Nemocenské poistenie	38 577	36 025,85	36 025,85	100,00	0	36 025,85	100,00
625002	Starobné poistenie	403 449	414 087,69	414 087,69	100,00	0	414 087,69	100,00
625003	Úrazové poistenie	20 631	23 969,84	23 969,84	100,00	0	23 969,84	100,00
625004	Invalídne poistenie	85 754	67 140,63	67 140,63	100,00	0	67 140,63	100,00
625005	Poistenie v nezamestnanosti	27 308	22 068,65	22 068,65	100,00	0	22 068,65	100,00
625007	Fond solidarity	136 223	140 399,08	140 399,08	100,00	0	140 399,08	100,00
620	Poistné a príspevok do poisťovní	997 684	992 163,82	992 163,82	100,00	0	992 163,82	100,00
631001	Cestovné - tuzemské	48 066	70 801,35	70 801,35	100,00	0	70 801,35	100,00
631002	Cestovné - zahraničné	8962	10 805,48	10 805,48	100,00	0	10 805,48	100,00
631	Cestovné	57 028	81 606,83	81 606,83	100,00	0	81 606,83	100,00
632001	Energia	48 795	69 569,54	69 569,54	100,00	0	69 569,54	100,00
632002	Vodné stočné	5 975	6 845,98	6 845,98	100,00	0	6 845,98	100,00
632003	Poštov. telek. služby	58 795	50 313,4	50 313,4	100,00	0	50 313,4	100,00
632	Energie	113 565	126 728,92	126 728,92	100,00	0	126 728,92	100,00
633001	Interiérové vybavenie	0	34 811,21	34 811,21	100,00	0	34 811,21	100,00
633002	Výpočtová technika	1855	4 942,39	4 942,39	100,00	0	4 942,39	100,00
633003	Telekom. technika	361	0	0	0	0	0	0,00
633004	Prevádzkové prístroje a zariadenia	2647	5 155,10	5 155,10	100,00	0	5 155,10	100,00

Kategória / položka	Schválený rozpočet	Upravený rozpočet	Čerpanie bez MRZ	% čerp. bez MRZ	Čerpanie MRZ	Čerpanie s MRZ	% čerp. s MRZ	
633005	Špeciálne stroje	0	0	0	0	0	0,00	
633006	Všeobecný materiál	17854	41 382,06	41 382,06	100,00	41 382,06	100,00	
633009	Knihy, časopisy	2481	2 985,03	2 985,03	100,00	2 985,03	100,00	
633013	Nehmotný majetok	1593	13 561,36	13 561,36	100,00	13 561,36	100,00	
633016	Reprezentatívne	3315	4 107,99	4 107,99	100,00	4 107,99	100,00	
633	Materiál	30 106	106 945,14	106 945,14	100,00	106 945,14	100,00	
634001	Palivo, mazivá a oleje	16257	17 635,83	17 635,83	100,00	17 635,83	100,00	
634002	Servis, údržba, opravy	5643	10 097,86	10 097,86	100,00	10 097,86	100,00	
634003	Poistenie	12282	11 498,71	11 498,71	100,00	11 498,71	100,00	
634004	Prepravné, prenájom dopravy	0	59,5	59,5	100,00	59,5	100,00	
634005	Karty, známky, poplatky	531	1 655,54	1 655,54	100,00	1 655,54	100,00	
634006	Prac. odevy a obuv	0	0	0	0	0	0,00	
634	Dopravné	34 713	40 947,44	40 947,44	100,00	40 947,44	100,00	
635001	Interiérové vybavenie	28	3 204,9	3 204,9	100,00	3 204,9	100,00	
635002	Výpočtová technika	656	180,59	180,59	100,00	180,59	100,00	
635003	Telekom. technika	100	203,22	203,22	100,00	203,22	100,00	
635004	Prevádzkové prístroje a zariadenia	6605	4 342,12	4 342,12	100,00	4 342,12	100,00	
635006	Budov, priestorov a objektov	7502	4038,55	4038,55	100,00	4038,55	100,00	
635	Údržba	14891	11 969,38	11 969,38	100,00	11 969,38	100,00	
636001	Budov, priestorov a objektov	16597	32 513,69	32 513,69	100,00	32 513,69	100,00	
636002	Prevádzkové prístroje a zariadenia	133	65,91	65,91	100,00	65,91	100,00	
636	Nájomné	16730	32 579,60	32 579,60	100,00	32 579,60	100,00	
637001	Školenia, kurzy, semináre	3643	2 802,65	2 802,65	100,00	2 802,65	100,00	
637003	Propagácia, reklama, inzercia	0	2 611,77	2 611,77	100,00	2 611,77	100,00	
637004	Všeobecné služby	26 571	30 624,50	30 624,50	100,00	30 624,50	100,00	
637005	Špeciálne služby	3983	8 611,92	8 611,92	100,00	8 611,92	100,00	
637012	Poplatky, odvody, dane	1992	3 307,95	3 307,95	100,00	3 307,95	100,00	
637014	Stravovanie	97 466	102 497,43	101 375,31	98,91	101 375,31	98,91	
637015	Poistenie	1328	2587,57	2587,57	100,00	2587,57	100,00	
637016	Pridel do sociálneho fondu	37734	39 246,15	39 246,15	100,00	39 246,15	100,00	
637027	Odmeny na základe dohôd	21571	37 034,40	37 034,40	100,00	37 034,40	100,00	
637029	Manká a škody	0	474,8	474,8	100,00	474,8	100,00	
637030	Preddavky	0	0	0	0	0	0,00	
637032	Mylné platby	0	0	0	0	0	0,00	
637	Služby	194 288	229 799,15	228 677,02	100,00	228 677,02	99,50	
630	Tovary a služby	461 321	630 576,46	629 454,33	100,00	629 454,33	99,80	
642012	Odstupné	0	0	0	0	0	0,00	
642013	Odchodné	0	14 074,00	14 074,00	100,00	14 074,00	100,00	
642015	PN	0	14 541,80	14 541,80	100,00	14 541,80	100,00	
642	Transfery jednotlivcom	0	28 615,80	28 615,80	100,00	28 615,80	100,00	
649003	Bežné transfery zahr.	0	3 000,00	3 000,00	100,00	3 000,00	100,00	
649	Transfery do zahraničia	0	3 000,00	3 000,00	100,00	3 000,00	100,00	
640	Bežné transfery	0	31 615,80	31 615,80	100,00	31 615,80	100,00	
600	Bežné výdavky	4 313 609	4 636 448,61	4 635 326,48	99,98	4 635 326,48	99,98	
711004	Licencie	0	0	0	0	0	0,00	
711	Nákup nehmotných aktív	0	0	0	0	0	0,00	
713002	Výpočtová technika	0	0	0	0	0	0,00	
713005	Špeciálne stroje prístroje a zariadenia	0	0	0	0	0	0,00	
713	Nákup strojov, prístrojov a zariadení	0	0	0	0	0	0,00	
714001	Osobné automobily	0	35 450,15	30 000,00	100,00	5 343,00	35 343,00	99,70
714	Nákup dopravných prostriedkov vs. druhov	0	35 450,15	30 000,00	100,00	5 343,00	35 343,00	99,70
717002	Rekonštrukcia a modernizácia	0	0	0	0	0	0,00	
717003	Pristavby, nadstavby, stavebné úpravy	0	0	0	0	0	0,00	
717	Realizácia stavieb	0	0	0	0	0	0,00	
710	Obstaranie kapitálových aktív	0	35 450,15	30 000,00	100,00	5 343,00	35 343,00	99,70
700	Kapitálové výdavky	0	35 450,15	30 000,00	100,00	5 343,00	35 343,00	99,70

Tabuľka 11 Čerpanie rozpočtových výdavkov k 31. 12. 2010 (program 078 – Národný program výchovy, vzdelávania a mládeže)

Kategória / položka	Schválený rozpočet	Upravený rozpočet	Čerpanie bez MRZ	% čerp. bez MRZ	Čerpanie MRZ	Čerpanie s MRZ	% čerp. s MRZ
Výdavky spolu							
611	Tarifný plat	2 084 472	2 134 567,28	2 134 567,28	100,00	2 134 567,28	100,00
612001	Osobný príplatok	457 257	363 248,99	363 248,99	100,00	363 248,99	100,00
612002	Ostatné príplatky	204 749	60 813,80	60 813,80	100,00	60 813,80	100,00
614	Odmeny	108 126	253 992,82	253 992,82	100,00	253 992,82	100,00
616	Doplatok k platu	0	70 681,72	70 681,72	100,00	70 681,72	100,00
610	Mzdy, platy	2 854 604	2 883 305,61	2 883 305,61	100,00	2 883 305,61	100,00
621	VšZP	145 907	207 733,51	207 733,51	100,00	207 733,51	100,00
622	SpZP	88 145	0	0	0	0	0,00
623	Ostatné ZP	51 690	70 911,95	70 911,95	100,00	70 911,95	100,00
625001	Nemocenské poistenie	38 577	34 779,51	34 779,51	100,00	34 779,51	100,00
625002	Starobné poistenie	403 449	400 078,34	400 078,34	100,00	400 078,34	100,00
625003	Úrazové poistenie	20 631	23 167,77	23 167,77	100,00	23 167,77	100,00

Kategória / položka	Schválený rozpočet	Upravený rozpočet	Cerpanie bez MRZ	% čerp. bez MRZ	Cerpanie MRZ	Cerpanie s MRZ	% čerp. s MRZ	
625004	Invalídne poistenie	85 754	64 552,97	64 552,97	100,00	0	64 552,97	100,00
625005	Poistenie v nezamestnanosti	27 308	21 207,97	21 207,97	100,00	0	21 207,97	100,00
625007	Fond solidarity	136 223	135 649,18	135 649,18	100,00	0	135 649,18	100,00
620	Poistné a príspevok do poisťovní	997 684	958 081,20	958 081,20	100,00	0	958 081,20	100,00
631001	Cestovné - tuzemské	48 066	47 513,45	47 513,45	100,00	0	47 513,45	100,00
631002	Cestovné - zahraničné	8 962	3 867,08	3 867,08	100,00	0	3 867,08	100,00
631	Cestovné	57 028	51 380,53	51 380,53	100,00	0	51 380,53	100,00
632001	Energia	48 795	69 569,54	69 569,54	100,00	0	69 569,54	100,00
632002	Vodné stočné	5 975	6 845,98	6 845,98	100,00	0	6 845,98	100,00
632003	Poštov. telek. služby	58 795	50 313,40	50 313,40	100,00	0	50 313,40	100,00
632	Energie	113 565	126 728,92	126 728,92	100,00	0	126 728,92	100,00
633001	Interiérové vybavenie	0	34 811,21	34 811,21	100,00	0	34 811,21	100,00
633002	Výpočtová technika	1 855	4 942,39	4 942,39	100,00	0	4 942,39	100,00
633003	Telekom. technika	361	0	0	0	0	0	0,00
633004	Prevádzkové prístroje a zariadenia	2 647	5 155,10	5 155,10	100,00	0	5 155,10	100,00
633005	Špeciálne stroje	0	0	0	0	0	0	0,00
633006	Všeobecný materiál	17 854	39 325,49	39 325,49	100,00	0	39 325,49	100,00
633009	Knihy, časopisy	2 481	2 985,03	2 985,03	100,00	0	2 985,03	100,00
633013	Nehmotný majetok	1 593	13 561,36	13 561,36	100,00	0	13 561,36	100,00
633016	Reprezentačné	3 315	4 107,99	4 107,99	100,00	0	4 107,99	100,00
633	Materiál	30 106	104 888,57	104 888,57	100,00	0	104 888,57	100,00
634001	Palivo, mazivá a oleje	16 257	17 146,43	17 146,43	100,00	0	17 146,43	100,00
634002	Servis, údržba, opravy	5643	10 097,86	10 097,86	100,00	0	10 097,86	100,00
634003	Poistenie	12 282	11 498,71	11 498,71	100,00	0	11 498,71	100,00
634004	Prepravné, prenájom dopravy	0	59,50	59,50	100,00	0	59,50	100,00
634005	Karty, známky, poplatky	531	1 655,54	1 655,54	100,00	0	1 655,54	100,00
634006	Prac. odevy a obuv	0	0	0	0	0	0	0,00
634	Dopravné	34 713	40 458,04	40 458,04	100,00	0	40 458,04	100,00
635001	Interiérové vybavenie	28	3 204,90	3 204,90	100,00	0	3 204,90	100,00
635002	Výpočtová technika	656	180,59	180,59	100,00	0	180,59	100,00
635003	Telekom. technika	100	203,22	203,22	100,00	0	203,22	100,00
635004	Prevádzkové prístroje a zariadenia	6 605	4 342,12	4 342,12	100,00	0	4 342,12	100,00
635006	Budov, priestorov a objektov	7502	4 038,55	4 038,55	100,00	0	4 038,55	100,00
635	Údržba	14 891	11 969,38	11 969,38	100,00	0	11 969,38	100,00
636001	Budov, priestorov a objektov	16 597	31 718,69	31 718,69	100,00	0	31 718,69	100,00
636002	Prevádzkové prístroje a zariadenia	133	65,91	65,91	100,00	0	65,91	100,00
636	Nájomné	16 730	31 784,60	31 784,60	100,00	0	31 784,60	100,00
637001	Skolenia, kurzy, semináre	3 643	2 802,65	2 802,65	100,00	0	2 802,65	100,00
637003	Propagácia, reklama, inzercia	0	53,55	53,55	100,00	0	53,55	100,00
637004	Všeobecné služby	26 571	30 624,51	30 624,50	99,99	0	30 624,50	99,99
637005	Špeciálne služby	3983	6 528,54	6 528,54	100,00	0	6 528,54	100,00
637012	Poplatky, odvody, dane	1992	3 307,95	3 307,95	100,00	0	3 307,95	100,00
637014	Stravovanie	97 466	102 497,43	101 375,31	98,91	0	101 375,31	98,91
637015	Poistenie	1328	2 587,57	2 587,57	100,00	0	2 587,57	100,00
637016	Pridel do sociálneho fondu	37 734	39 246,15	39 246,15	100,00	0	39 246,15	100,00
637027	Odmeny na základe dohôd	21 571	37 034,40	37 034,40	100,00	0	37 034,40	100,00
637029	Manká a škody	0	474,80	474,80	100,00	0	474,80	100,00
637030	Preddavky	0	0	0	0	0	0	0,00
637032	Mylné platby	0	0	0	0	0	0	0,00
637	Služby	194 288	225 157,55	224 035,42	99,51	0	224 035,42	99,51
630	Tovary a služby	461 321	592 367,59	591 245,46	99,82	0	591 245,46	99,82
642012	Odstupné	0	0	0	0	0	0	0,00
642013	Ochodné	0	14 074,00	14 074,00	100,00	0	14 074,00	100,00
642015	PN	0	14 541,80	14 541,80	100,00	0	14 541,80	100,00
642	Transfery jednotlivcom	0	28 615,80	28 615,80	100,00	0	28 615,80	100,00
649003	Bežné transfery zahr.	0	3 000,00	3 000,00	100,00	0	3 000,00	100,00
649	Transfery do zahraničia	0	3 000,00	3 000,00	100,00	0	3 000,00	100,00
640	Bežné transfery	0	31 615,80	31 615,80	100,00	0	31 615,80	100,00
600	Bežné výdavky	4 313 609	4 465 370,20	4 464 248,07	99,98	0	4 464 248,07	99,98
711004	Licencie	0	0	0	0	0	0	0,00
711	Nákup nehmotných aktív	0	0	0	0	0	0	0,00
713002	Výpočtová technika	0	0	0	0	0,00	0	0,00
713005	Špeciálne stroje prístroje a zariadenia	0	0	0	0	0,00	0	0,00
713	Nákup strojov, prístrojov a zariadení	0	0	0	0	0	0	0,00
714001	Osobné automobily	0	30 000,00	30 000,00	100,00	0,00	30 000,00	100,00
714	Nákup dopravných prostriedkov v.s. druhov	0	30 000,00	30 000,00	100,00	0	30 000,00	100,00
717002	Rekonštrukcia a modernizácia	0	0	0	0	0	0	0,00
717003	Pristavby, nadstavby, stavebné úpravy	0	0	0	0	0	0	0,00
717	Realizácia stavieb	0	0	0	0	0	0	0,00
710	Obstaranie kapitálových aktív	0	30 000,00	30 000,00	100,00	0	30 000,00	100,00

Tabuľka 12 Čerpanie rozpočtových výdavkov v rámci projektu: Externé hodnotenie kvality školy podporujúce sebahodnotiace procesy a rozvoj školy k 31. 12. 2010 (Program 0AA0)

Kategória / položka		Schválený rozpočet	Upravený rozpočet	Čerpanie bez MRZ	% čerp. bez MRZ	Čerpanie MRZ	Čerpanie s MRZ	% čerp. s MRZ
Výdavky spolu		0	171 078,41	171 078,41	100,00	0	171 078,41	100
611	Tarifný plat	0	79 774,62	79 774,62	100,00	0	79 774,62	100
612001	Osobný príplatok	0	13 676,87	13 676,87	100,00	0	13 676,87	100
612002	Ostatné príplatky	0	5 335,43	5 335,43	100,00	0	5 335,43	100
614	Odmeny	0	0	0	0	0	0	0
610	Mzdy, platy	0	98 786,92	98 786,92	100,00	0	98 786,92	100
621	VšZP	0	5 682,25	5 682,25	100,00	0	5 682,25	100
622	SpZP	0	2 368,67	2 368,67	100,00	0	2 368,67	100
623	Ostatné ZP	0	1 775,70	1 775,70	100,00	0	1 775,70	100
625001	Nemocen.poisťenie	0	1 246,34	1 246,34	100,00	0	1 246,34	100
625002	Starobné poisťenie	0	14 009,35	14 009,35	100,00	0	14 009,35	100
625003	Urazové poisťenie	0	802,07	802,07	100,00	0	802,07	100
625004	Invalídne poisťenie	0	2 587,66	2 587,66	100,00	0	2 587,66	100
625005	Poisťenie v nezamestnanosti	0	860,68	860,68	100,00	0	860,68	100
625007	Fond solidarity	0	4 749,90	4 749,90	100,00	0	4 749,90	100
620	Poisťné a príspevok do poisťovni	0	34 082,62	34 082,62	100,00	0	34 082,62	100
631001	Cestovné - tuzemské	0	23 287,90	23 287,90	100,00	0	23 287,90	100
631002	Cestovné - zahraničné	0	6 938,40	6 938,40	100,00	0	6 938,40	100
631	Cestovné	0	30 226,30	30 226,30	100,00	0	30 226,30	100
632001	Energia	0	0	0	0	0	0	0
632002	Vodné stočné	0	0	0	0	0	0	0
632003	Poštov. telek. služby	0	0	0	0	0	0	0
632	Energie	0	0	0	0	0	0	0
633001	Interiérové vybavenie	0	0	0	0	0	0	0
633002	Výpočtová technika	0	0	0	0	0	0	0
633003	Telekom. technika	0	0	0	0	0	0	0
633004	Prevádzkové prístroje a zariadenia	0	0	0	0	0	0	0
633005	Špeciálne stroje	0	0	0	0	0	0	0
633006	Všeob.materiál	0	2 056,57	2 056,57	100,00	0	2 056,57	100
633009	Knihy, časopisy	0	0	0	0	0	0	0
633013	Nehmotný majetok	0	0	0	0	0	0	0
633016	Reprezentačné	0	0	0	0	0	0	0
633	Materiál	0	2 056,57	2 056,57	0	0	2 056,57	100
634001	Palivo, mazivá a oleje	0	489,40	489,40	0	0	489,40	100
634002	Servis, údržba, opravy	0	0	0	0	0	0	0
634003	Poisťenie	0	0	0	0	0	0	0
634004	Prepravné, prenájom dopravy	0	0	0	0	0	0	0
634005	Karty, známky, poplatky	0	0	0	0	0	0	0
634006	Pracovné odevy a obuv	0	0	0	0	0	0	0
634	Dopravné	0	489,40	489,40	0	0	489,40	100
635001	Interiérové vybavenie	0	0	0	0	0	0	0
635002	Výpočtová technika	0	0	0	0	0	0	0
635003	Telekom. technika	0	0	0	0	0	0	0
635004	Prevádzkové prístroje a zariadenia	0	0	0	0	0	0	0
635006	Budov, priestorov a objektov	0	0	0	0	0	0	0
635	Údržba	0	0	0	0	0	0	0
636001	Budov, priestorov a objektov	0	795,00	795,00	0	0	795,00	100
636002	Prevádzkové prístroje a zariadenia	0	0	0	0	0	0	0
636	Nájomné	0	795,00	795,00	0	0	795,00	100
637001	Školenia, kurzy, semináre	0	0	0	0	0	0	0
637003	Propagácia, reklama, inzercia	0	2 558,22	2 558,22	0	0	2 558,22	100
637004	Všeobecné služby	0	0	0	0	0	0	0
637005	Špeciálne služby	0	2 083,38	2 083,38	100,00	0	2 083,38	100
637012	Poplatky, odvody, dane	0	0	0	0	0	0	0
637014	Stravovanie	0	0	0	0	0	0	0
637015	Poisťenie	0	0	0	0	0	0	0
637016	Pridel do sociálneho fondu	0	0	0	0	0	0	0
637027	Odmeny na základe dohôd	0	0	0	0	0	0	0
637029	Manká a škody	0	0	0	0	0	0	0
637030	Preddavky	0	0	0	0	0	0	0
637032	Mylné platby	0	0	0	0	0	0	0
637	Služby	0	4 641,60	4 641,60	100,00	0	4 641,60	100
630	Tovary a služby	0	38 208,87	38 208,87	100,00	0	38 208,87	100
642012	Odstupné	0	0	0	0	0	0	0
642013	Ochodné	0	0	0	0	0	0	0
642015	PN	0	0	0	0	0	0	0
642	Transfery jednotlivcom	0	0	0	0	0	0	0
649003	Bežné transfery zahr.	0	0	0	0	0	0	0
649	Transfery do zahraničia	0	0	0	0	0	0	0
640	Bežné transfery	0	0	0	0	0	0	0
600	Bežné výdavky	0	171 078,41	171 078,41	100,00	0	171 078,41	100
711004	Licencie	0	0	0	0	0	0	0

Kategória / položka		Schválený rozpočet	Upravený rozpočet	Čerpanie bez MRZ	% čerp. bez MRZ	Čerpanie MRZ	Čerpanie s MRZ	% čerp. s MRZ
711	Nákup nehmotných aktív	0	0	0	0	0	0	0
713002	Výpočtová technika	0	0	0	0	0	0	0
713005	Špeciálne stroje prístroje a zariadenia	0	0	0	0	0	0	0
713	Nákup strojov, prístrojov a zariadení	0	0	0	0	0	0	0
714001	Osobné automobily	0	0	0	0	0	0	0
714	Nákup dopravných prostriedkov v.s. druhov	0	0	0	0	0	0	0
717002	Rekonštrukcia a modernizácia	0	0	0	0	0	0	0
717003	Pristavby, nadstavby, stavebné úpravy	0	0	0	0	0	0	0
717	Realizácia stavieb	0	0	0	0	0	0	0
710	Obstaranie kapitálových aktív	0	0	0	0	0	0	0
700	Kapitálové výdavky	0	0	0	0	0	0	0

Tabuľka 13 Použitie účelovo určených finančných prostriedkov za rok 2010 – bežné výdavky

Účel	Položka	Pod-položka	Názov podpoložky	Rozpočtové opatrenie v €	Čerpanie k 31.12.2010	Nedočerpané prostriedky k 31.12.2010
Realizácia seminárov pre riaditeľov škôl za účelom oboznámenia sa so Správou o stave a úrovni výchovy a vzdelávania				4 500,00	4 500,00	0,00
	631	001	Cestovné náhrady - tuzemské	2 700,00	2 700,00	0,00
	633	016	Reprezentačné	480,00	480,00	0,00
	636	001	Nájom priestorov	1 320,00	1 320,00	0,00
Vybavenie pracovísk ŠIC Žilina nábytkom a technikou	633	001	interiérové vybavenie	18 000,00	18 000,00	0,00
				210,00	210,00	0,00
Dofinancovanie národného projektu "Externé hodnotenie kvality školy podporujúce sebahodnotiace procesy a rozvoj školy"	612	001	Příplatky ostatné	155,61	155,61	0,00
	621		Poistné do VŠZP	9,65	9,65	0,00
	623		Poistné do ostatných ZP	5,91	5,91	0,00
	625	001	Nemocenské poistenie	2,18	2,18	0,00
	625	002	Starobné poistenie	21,79	21,79	0,00
	625	003	Úrazové poistenie	1,24	1,24	0,00
	625	004	Invalidné poistenie	4,67	4,67	0,00
	625	005	Poistenie v nezamestnanosti	1,56	1,56	0,00
	625	007	Rezervný fond	7,39	7,39	0,00
Bežné výdavky spolu				22 710,00	22 710,00	0,00

Tabuľka 14 Použitie účelovo určených finančných prostriedkov za rok 2010 – kapitálové výdavky

Účel	Položka	Pod-položka	Register investícií	Názov podpoložky	Rozpočtové opatrenie v €	Čerpanie k 31.12.2010	Nedočerpané prostriedky k 31.12.2010
Zakúpenie motorového vozidla					18 000,00	18 000,00	0,00
	714	001	2211	Nákup osobných automobilov	18 000,00	18 000,00	0,00
Dofinancovanie nákupu 3 motorových vozidiel v celkovej sume 30.000,- €					12 000,00	12 000,00	0,00
	714	001	2211	Nákup osobných automobilov	12 000,00	12 000,00	0,00
Kapitálové výdavky spolu					30 000,00	30 000,00	0,00

6 Personálne otázky

6.1 Stav zamestnancov

ŠŠI mala k 1. januáru 2010 spolu **232** zamestnancov. V roku 2010 nastúpilo **12** zamestnancov, z toho 9 do štátnej služby. Vystúpilo celkom **14** zamestnancov, z toho 11 zo štátnej služby.

Tabuľka 15 *Prehľad o počte a pohybe zamestnancov v roku 2010*

	Január 2010	V priebehu roka		December 2010	Priemer za rok 2010
		ukončili	prijatí		
Počet zamestnancov celkom	232	14	12	230	231
ženy	189	10	7	186	188
inšpektori	195	11	9	193	194
administratíva	37	3	3	37	37
Vzdelanie					
stredoškolské	30			25	
vyššie odborné	6			6	
vysokoškolské	196			199	
Veková štruktúra					
do 24 rokov	0			1	
25 - 34 rokov	5			5	
35 - 44 rokov	20			19	
45 - 54 rokov	95			87	
55 - 64 rokov	112			117	
65 a viac rokov	0			1	
Zaradenie zamestnancov do platových tried pri výkone práce vo verejnom záujme					
2	1			1	
7	13			13	
8	6			7	
9	2			3	
10	0			0	
11	2			2	
12	1			1	
Zaradenie štátnych zamestnancov do platových tried					
4	8			8	
6	1			0	
7	1			1	
8	17			8	
9	180			186	

V roku 2010 sa aktívne pristupovalo k napĺňaniu plánovaného stavu zamestnancov, ale i napriek tomu sa nepodarilo dosiahnuť plánovaný počet 255 zamestnancov, ale len **230** zamestnancov, z toho je 203 štátnych zamestnancov a 27 zamestnancov pri výkone práce vo verejnom záujme.

Doplnenie stavu zamestnancov v štátnej službe na plánovaný stav v služobnom úrade ŠŠI sa zabezpečovalo priebežne. Hlavným dôvodom nenaplnenia stavu je, že ponúkané platové zaradenie pri nástupe do štátnej služby v ŠŠI je omnoho nižšie ako je súčasné platové zaradenie vhodných uchádzačov. Na uchádzačov o prijatie do štátnej služby na funkciu ŠI sú oprávnené kladené vysoké kvalifikačné požiadavky, ktoré stanovuje § 13 a ods. 2 zákona č. 596/2003 Z. z. o štátnej správe v školstve a školskej samospráve a o zmene a doplnení niektorých zákonov v znení neskorších predpisov. Prijatí môžu byť len uchádzači, ktorí majú osemročnú

pedagogickú prax, absolvovali I. kvalifikačnú skúšku alebo jej náhradu a pôsobili minimálne tri roky v riadiacej funkcii v školstve alebo v pracovnom zaradení metodika alebo v pracovnom zaradení ŠI alebo absolvovali II. kvalifikačnú skúšku alebo jej náhradu. Z toho teda vyplýva, že uchádzačmi sú pedagogickí zamestnanci s viacročnou pedagogickou aj riadiacou praxou, ktorí majú aj zodpovedajúce platové zaradenie a ohodnotenie.

Napĺňanie plánovaného stavu zamestnancov sa zabezpečovalo realizovaním výberových konaní.

Výberové konania

Výber - apríl 2010

V marci roku 2010 bol vypísaný výber na 18 voľných ŠZM v odbore štátnej služby Školstvo, z toho:

- » štátny radca – školský inšpektor – ŠIC Prešov – 3 ŠZM
- » štátny radca – školský inšpektor – ŠIC Košice – 2 ŠZM
- » štátny radca – školský inšpektor – ŠIC Bratislava – 2 ŠZM
- » štátny radca – školský inšpektor – ŠIC Trnava – 4 ŠZM
- » štátny radca – školský inšpektor – ŠIC Nitra – 6 ŠZM
- » štátny radca – oddelenie plánovania a prierezových činností – 1 ŠZM

Výber zabezpečila ŠŠI a konal sa v nasledovných termínoch:

- » 19. 04. 2010 v Prešove
- » 22. 04. a 23. 04. 2010 v Bratislave

Po úspešne vykonanom výbere bolo obsadených 16 voľných ŠZM.

Výber - december 2010

V novembri bol vypísaný výber na 2 voľné ŠZM a to v odbore štátnej služby Školstvo:

- » Štátny radca – školský inšpektor – ŠIC Košice – 1 ŠZM
- » Hlavný referent – ŠIC Prešov – 1 ŠZM.

Po úspešne vykonanom výbere boli obsadené 2 voľné ŠZM.

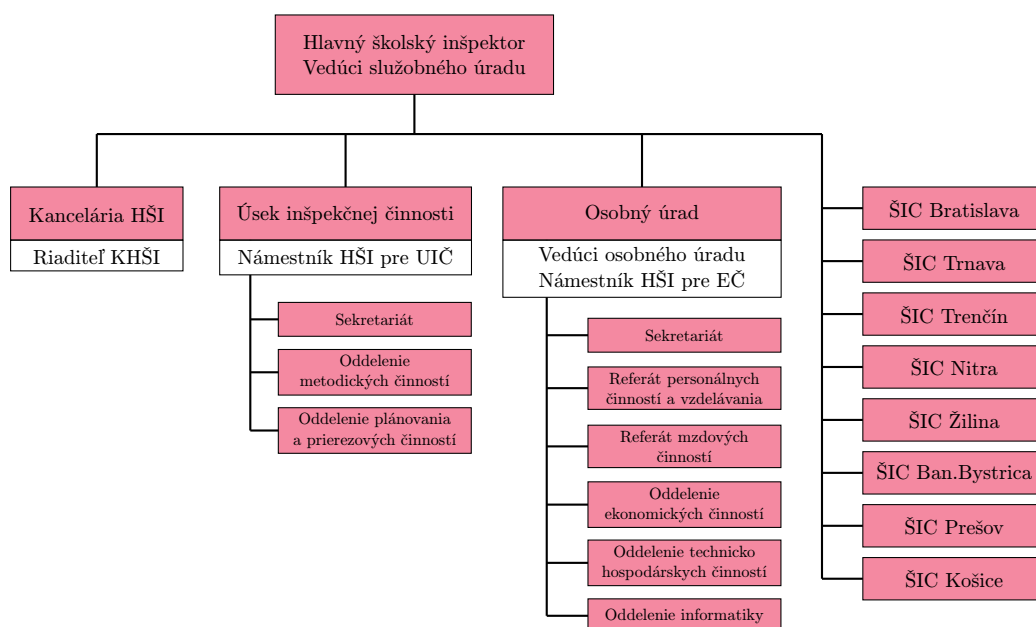
Miesta boli obsadené zamestnancami, ktorí do termínu konania výberu pracovali v našej inštitúcii v dočasnej štátnej službe, preto nenastali výrazné zmeny v stave zamestnancov.

6.2 Organizačná štruktúra ŠŠI

Útvarmi ŠŠI sú:

- » kancelária hlavného školského inšpektora,
- » osobný úrad,
- » úsek inšpekčnej činnosti,
- » školské inšpekčné centrá - Bratislava, Trnava, Trenčín, Nitra, Žilina, Banská Bystrica, Prešov a Košice, ktoré majú vo svojej pôsobnosti vysunuté pracoviská v určených miestach.

Graf 3 Organizačná štruktúra ŠŠI



6.3 Účasť zamestnancov na vzdelávaní

ŠŠI si uvedomuje význam ďalšieho vzdelávania a potrebu neustáleho rozvoja ľudských zdrojov, preto podporovala všetky formy vzdelávania a zvyšovania odbornej kvalifikácie (externé a interné kurzy, školenia a samoštúdium). Zamestnanci ŠŠI sa v roku 2010 zúčastnili na 42 vzdelávacích aktivitách súvisiacich s ich profesiou.

Druhy a formy vzdelávania

Školskí inšpektori

Vzdelávacie aktivity ŠI boli v roku 2010 zamerané predovšetkým na odborné vzdelávanie, ktoré podporilo rozvoj kompetencií ŠI.

- » Odborné vzdelávanie školských inšpektorov
 - > vzdelávanie ŠI k metodike na hodnotenie úrovne kvality vzdelávania v ZŠ a SŠ,
 - > vzdelávanie ŠI k zákonu č. 9/2010 Z. z. o sťažnostiach - prešetrovanie sťažností,

- > vzdelávanie ŠI pre SŠ k školským vzdelávacím programom.
- »» Iné vzdelávanie školských inšpektorov
 - > vzdelávanie manažmentu a odborných zamestnancov štátnej a verejnej správy,
 - > metodika predprimárneho vzdelávania,
 - > kontinuálne vzdelávanie učiteľov slovenského jazyka a literatúry,
 - > moderné vzdelávanie v MŠ,
 - > modernizácia ZŠ,
 - > školenie vodičov motorových vozidiel,
 - > kurz prvej pomoci,
 - > preškolenie v oblasti požiarnej ochrany,
 - > preškolenie BOZP,
 - > odborný seminár o odmeňovaní pedagogických zamestnancov,
 - > odborný seminár o stave a úrovni výchovy a vzdelávania v školách a školských zariadeniach SR,
 - > výchovné projekty v MŠ a ich realizácia v školskom vzdelávacom programe,
 - > digitálne technológie v MŠ,
 - > vzdelávacia konferencia *Trvalo udržateľný rozvoj očami detí predškolského veku*,
 - > zákon o slobodnom prístupe k informáciám,
 - > zákon o sťažnostiach,
 - > aktuálna legislatíva a prax špeciálnych škôl,
 - > trendy a nové výzvy v špeciálnej pedagogike,
 - > mediálna výchova v školskom vzdelávaní.

Ostatní štátni zamestnanci

Ostatní štátni zamestnanci absolvovali v sledovanom období vzdelávacie aktivity zamerané na prehlbovanie kvalifikácie v príslušnej oblasti, napr. ekonomickej, personálnej, mzdovej a inej podľa ich pracovného zaradenia. Zamestnanci sa zúčastnili na nasledovných školeniach a seminároch:

- > ročné zúčtovanie dane za rok 2009,
- > ročné zúčtovanie poistného pre zdravotné poistenie za rok 2009,
- > skúsenosti z uplatňovania nového zákona o štátnej službe v praxi,
- > povinné preškolenie odborne spôsobilých osôb na verejné obstarávanie,
- > posledná novela Zákonníka práce,
- > aktuálne znenie zákona o finančnej kontrole a vnútornom audite,
- > riadenie rizík a jeho aplikácia v praxi v orgánoch verejnej správy,
- > pracovná disciplína a sankcie za jej porušenie,
- > školenie vodičov motorových vozidiel,
- > vzdelávanie legislatívnych zamestnancov a rozvoj legislatívnych zručností.

Zamestnanci pri výkone práce vo verejnom záujme

- > konsolidovaná účtovná uzávierka,
- > povinné preškolenie odborne spôsobilých osôb na verejné obstarávanie,
- > školenie vodičov motorových vozidiel,
- > cestovné náhrady,
- > uplatňovanie zákona o rozpočtových pravidlách verejnej správy,
- > školenie k informačnému systému štátnej pokladnice,
- > metodika riadenia systému verejných financií,
- > úprava písomností v obchodnom a úradnom styku,
- > kurz *Práca s IS JUŠ* (jednotné účtovníctvo štátu) - prihlásenie, zadávanie, nahrávanie a kontrola údajov,
- > školenie aplikačného programového vybavenia WinASU - administratívny systém úradu,
- > elektronické aukcie - verejné obstarávanie,
- > VEMA - spracovanie miezd,
- > spracovanie majetku vo verejnej správe,
- > ročné zúčtovanie dane za rok 2010.

Individuálne jazykové vzdelávanie zamestnancov ŠŠI

V sledovanom období sa individuálne vzdelávalo **12** zamestnancov ŠŠI v anglickom jazyku, z toho 6 zamestnancov zo ŠIC BA, 1 zamestnanec zo ŠIC Trenčín a 5 zamestnancov zo ŠIC Žilina.

V roku 2010 boli na vzdelávanie vynaložené finančné prostriedky vo výške 2 802,65 € (vložené na semináre a školenia). Cestovné náhrady na vzdelávanie boli vyčerpané vo výške 3 434,74 €. V sledovanom období si zamestnanci ŠŠI za účelom vzdelávania vyčerpali spolu asi 590 dní služobného voľna.

7 Ciele a prehľad ich plnenia

V roku 2010 boli správy z jednotlivých inšpekčných úloh za SR zaslané na MŠVVaŠ SR a inštitúciám, ktorých sa zistenia týkali. Niektoré z nich boli publikované v odborných periodikách a regionálnej tlači. Všetky sú prístupné na webovej stránke ŠŠI.

Hlavné ciele a úlohy ŠŠI sa v roku 2010 sústredili na zistenie:

- » stavu a úrovne pedagogického riadenia, procesu a podmienok výchovy a vzdelávania v školách a školských zariadeniach komplexnými inšpekciami, ktoré sa vykonali v materských, základných, stredných školách a základných školách pre žiakov so zdravotným znevýhodnením,
- » stavu a úrovne vyučovania a učenia sa vo vybraných predmetoch v základnej škole, na gymnáziu, v strednej odbornej škole, špeciálnej základnej škole, základnej škole pri reedukačnom centre, diagnostickom centre, liečebno-výchovnom sanatóriu a vo vybraných odboroch základnej umeleckej školy,
- » súladu školského vzdelávacieho programu so štátnym vzdelávacím programom v materskej, základnej a strednej škole,
- » stavu a úrovne školskej integrácie v základnej a strednej škole,
- » priebehu a objektívnosti realizácie celoplošného testovania žiakov 9. ročníkov základnej školy,
- » stavu a úrovne uplatňovania výchovy k ľudským právam v základnej a strednej škole,
- » realizácie externej časti a písomnej formy internej časti maturitnej skúšky na gymnáziu a v strednej odbornej škole,
- » realizácie ústnej formy internej časti maturitnej skúšky na gymnáziu a v strednej odbornej škole,
- » realizácie prijímacieho konania na gymnázium s bilingválnym štúdiom,
- » odstránenia nedostatkov zistených pri predchádzajúcich inšpekciách.

Pri výbere kontrolovaných škôl a školských zariadení sa prihliadalo na primerané zastúpenie škôl a školských zariadení s vyučovacím a výchovným jazykom národností na primerané zastúpenie štátnych, cirkevných a súkromných, rovnako aj mestských a vidieckych.

V oblasti zvyšovania profesionality inšpekčného výkonu sústredila ŠŠI pozornosť najmä na:

- » tvorbu nových inšpekčných nástrojov,
- » tvorbu a inováciu metodických materiálov zameraných na zefektívnenie realizácie inšpekčného výkonu a spracovanie výstupných inšpekčných materiálov pre školy a školské zariadenia,
- » systematickú starostlivosť o rozvoj ľudských zdrojov zabezpečením a realizáciou ďalšieho vzdelávania a odborného poradenstva školským inšpektorom,
- » zlepšovanie materiálno-technických podmienok na všetkých pracoviskách,
- » skvalitňovanie výstupných inšpekčných materiálov pre kontrolované školy a školské zariadenia a súhrnných správ z jednotlivých inšpekčných úloh, vrátane úloh so zvýšenou pozornosťou,

- » spoluprácu s orgánmi štátnej správy a zriaďovateľmi škôl a školských zariadení v oblasti výchovy a vzdelávania,
- » spoluprácu s MŠVVaŠ SR na tvorbe právnych noriem a pripomienkovaní materiálov,
- » spoluprácu s priamo riadenými organizáciami MŠVVaŠ SR pri riešení odbornej problematiky, najmä so ŠPÚ, ŠIOV, KŠÚ, ÚIPŠ, MPC a NÚCEM,
- » spoluprácu s Pedagogickou fakultou Univerzity Komenského v Bratislave, katedrou pedagogiky,
- » medzinárodnú spoluprácu s inšpektorátmi krajín združených v SICI, podieľanie sa na tvorbe a realizácii odborných projektov.

7.1 Prehľad plnenia cieľov z hľadiska kvantity

Počet vykonaných inšpekcií v roku 2010 pozostával z plnenia inšpekčných úloh v školskom roku 2009/2010 (od 01. 01. 2010 do 01. 09. 2010) a 2010/2011 (od 01. 09. 2010 do 31. 12. 2010), pretože ŠŠI plánuje inšpekčný výkon na školský a nie kalendárny rok.

V roku **2010** bolo naplánovaných **1 563** inšpekcií z toho bolo nevykonaných **57**, čo predstavuje splnenie plánu na **96,4** %.

Z hľadiska **počtu inšpekčných úloh** sa realizovalo v roku 2010 **39** úloh, z toho **21** úloh v školskom roku 2009/2010 a **18** úloh v školskom roku 2010/2011. Z celkového počtu realizovaných úloh bolo **8** úloh s rovnakým predmetom školskej inšpekcie.

Z hľadiska **druhov inšpekcií** sa vykonalo v roku 2010:

- » **384 komplexných inšpekcií** (24,6 % z celkového počtu plánovaných inšpekcií),
- » **700 tematických inšpekcií** (44,8 % z celkového počtu plánovaných inšpekcií),
- » **159 informatívnych inšpekcií** (10,2 % z celkového počtu plánovaných inšpekcií),
- » **263 následných inšpekcií** (16,8 % z celkového počtu plánovaných inšpekcií).

Z hľadiska **druhov škôl a školských zariadení** sa vykonalo v roku 2010:

- » **320** inšpekcií v **materských školách**,
- » **674** inšpekcií v **základných školách**,
- » **421** inšpekcií v **stredných školách** (z toho 197 na **G**, 214 v **SOŠ**, 10 v **konzervatóriách**),
- » **58** inšpekcií v **školách pre žiakov so ŠVVP**,
- » **20** inšpekcií v **základných umeleckých školách**,
- » **13** inšpekcií v **inom druhu školy/školského zariadenia** (z toho 11 v **jazykovej škole**, 1 v **centre špeciálno-pedagogického poradenstva**, 1 v **CVČ**).

Tabuľka 16 *Vykonané inšpekcie v roku 2010 podľa druhov škôl a druhov inšpekcií*

Druh školy/ školského zariadenia	Druh inšpekcie				
	KI	TI	II	NI	Spolu
Materské školy	214	48	0	58	320
Základné školy	140	277	159	98	674
Gymnáziá	14	162	0	21	197
SOŠ	8	145	0	61	214
Konzervatóriá	0	10	0	0	10
Školy pre žiakov so ŠVVP	8	38	0	12	58
ZUŠ	0	7	0	13	20
Iný druh školy/školského zariadenia	0	13	0	0	13
Spolu	384	700	159	263	1 506

Tabuľka 17 *Prehľad o počte plánovaných a vykonaných inšpekcií v roku 2010 z hľadiska druhu inšpekcie a predmetu školskej inšpekcie*

Druh inšpekcie	Škola/školské zariadenie - inšpekčná úloha	Počet plánovaných inšpekcií	Počet vykonaných inšpekcií
Materské školy			
KI	Stav a úroveň pedagogického riadenia, procesu a podmienok výchovy a vzdelávania v MŠ	220	214
TI	Súlad školského vzdelávacieho programu so štátnym vzdelávacím programom v MŠ	51	48
NI	Stav odstránenia nedostatkov zistených pri inšpekciách v MŠ	77	58
Základné školy			
KI	Stav a úroveň pedagogického riadenia, procesu a podmienok výchovy a vzdelávania v ZŠ	143	140
TI	Stav a úroveň vyučovania a učenia sa vo vybraných predmetoch v ZŠ	86	86
TI	Súlad školského vzdelávacieho programu so štátnym vzdelávacím programom v ZŠ	154	166
TI	Stav a úroveň školskej integrácie v ZŠ	26	20
II	Realizácia celoslovenského testovania žiakov 9. ročníkov v ZŠ	159	159
NI	Stav odstránenia nedostatkov zistených pri inšpekciách v ZŠ	98	98

Druh inšpekcie	Škola/školské zariadenie - inšpekčná úloha	Počet plánovaných inšpekcií	Počet vykonaných inšpekcií
Gymnázia			
KI	Stav a úroveň pedagogického riadenia, procesu a podmienok výchovy a vzdelávania na gymnáziu	15	14
TI	Stav a úroveň vyučovania a učenia sa vo vybraných predmetoch na gymnáziu a na gymnáziu s osemročným štúdiom	25	25
TI	Realizácia prijímacieho konania na gymnáziu s bilingválnym štúdiom	31	31
TI	Súlad školského vzdelávacieho programu so štátnym vzdelávacím programom na gymnáziu	32	28
TI	Stav a úroveň školskej integrácie na gymnáziu	6	3
TI	Realizácia externej časti a písomnej formy internej časti maturitnej skúšky na gymnáziu	44	44
TI	Realizácia ústnej formy internej časti maturitnej skúšky na gymnáziu	28	28
NI	Stav odstránenia nedostatkov zistených pri inšpekciách na gymnáziu	32	21
Stredné odborné školy			
KI	Stav a úroveň pedagogického riadenia, procesu a podmienok výchovy a vzdelávania v SOŠ	7	8
TI	Stav a úroveň vyučovania a učenia sa vo vybraných predmetoch v SOŠ	23	23
TI	Súlad školského vzdelávacieho programu so štátnym vzdelávacím programom v SOŠ	25	22
TI	Stav a úroveň školskej integrácie v SOŠ	11	8
TI	Realizácia externej časti a písomnej formy internej časti maturitnej skúšky v SOŠ	60	60
TI	Realizácia ústnej formy internej časti maturitnej skúšky v SOŠ	28	28
NI	Stav odstránenia nedostatkov zistených pri inšpekciách v SOŠ	74	61
Konzervatóriá			
TI	Realizácia externej časti a písomnej formy internej časti maturitnej skúšky v konzervatóriu	8	8

Druh inšpekcie	Škola/školské zariadenie - inšpekčná úloha	Počet plánovaných inšpekcií	Počet vykonaných inšpekcií
Školy pre žiakov so ŠVVP			
KI	Stav a úroveň pedagogického riadenia, procesu a podmienok výchovy a vzdelávania v ZŠ pre žiakov so zdravotným znevýhodnením	10	8
TI	Stav a úroveň vyučovania a učenia sa vo vybraných predmetoch v špeciálnej základnej škole	13	13
TI	Stav a úroveň vyučovania a učenia sa vo vybraných predmetoch v ZŠ pri reedukačnom centre, diagnostickom centre, liečebno-výchovnom sanatóriu	23	23
NI	Stav odstránenia nedostatkov zistených pri inšpekciách v škole pre žiakov so ŠVVP	15	12
Základné umelecké školy			
TI	Stav a úroveň vyučovania a učenia sa vo vybraných odboroch v ZUŠ	6	6
NI	Stav odstránenia nedostatkov zistených pri inšpekciách v ZUŠ	13	13
Iná inšpekčná úloha			
KI/TI/II/NI	V závislosti od predmetu inšpekčnej činnosti a druhu kontrolovaného subjektu	20	30
Spolu		1 563	1 506

7.2 Prehľad plnenia cieľov z hľadiska kvality

V roku 2010 sa vykonávali najmä **komplexné a tematické inšpekcie** s cieľom zistiť stav a úroveň pedagogického riadenia, procesu a podmienok výchovy a vzdelávania; vyučovania a učenia sa vo vybraných predmetoch a súladu školského vzdelávacieho programu so štátnym vzdelávacím programom v **MŠ, ZŠ, SOŠ**, na **G**, v **školách pre žiakov so špeciálnymi výchovno-vzdelávacími potrebami**, vo vybraných odboroch **ZUŠ**. Stav a úroveň školskej integrácie sa sledovali v ZŠ a SŠ. Sledované javy boli v metodických materiáloch pomenované a stanovené jednoznačnejšie, čo prispievalo k zabezpečeniu jednotného posudzovania výchovno-vzdelávacieho procesu ŠI. Spracovávali a vyhodnocovali sa elektronicky, čím sa skvalitnila a uľahčila práca ŠI. Súčasne sa testami zisťovala úroveň vzdelávacích výsledkov žiakov 4. a 9. ročníka ZŠ vo vybraných predmetoch.

Na dosahovanie cieľov komplexnej inšpekcie sa naďalej využívali inšpekčné prostriedky hodnotiaceho (evalvačného) a sebahodnotiaceho (autoevalvačného) charakteru ako sú dotazníky pre:

- »» navrhovateľa inšpekcie,
- »» riaditeľa školy, radu školy,
- »» pedagogický zbor na zisťovanie klímy školy,
- »» autodiagnostický dotazník pre učiteľa,

»» dotazník pre žiaka (problematika šikanovania a ľudských práv).

Využívali sa pracovné materiály školského inšpektora:

- »» hospitačný informačný záznam,
- »» hospitačný hodnotiaci záznam,
- »» pracovný záznam.

Pri týchto inšpekciách sa plnili aj ďalšie úlohy, ku ktorým boli spracované metodiky a metodické listy. Podklady na ich vyhodnotenie sa získavali prostredníctvom dotazníka zadaného riaditeľovi školy, z rozhovorov, prehliadok priestorov a z hospitácií na vybraných predmetoch. Na vyhodnotenie dotazníkov sa pripravili elektronické šablóny.

Na zabezpečenie jednotného postupu a skvalitnenie práce ŠI pri spracovávaní zistení z jednotlivých úloh za ŠIC/SR boli upravené a vypracované rámcové osnovy súhrnných správ.

Na skvalitnenie výkonu inšpekčnej činnosti boli vydané Metodicko-organizačné pokyny na výkon školskej inšpekcie v školách a školských zariadeniach. Podľa aktuálnosti boli tieto pokyny pravidelne dopĺňané formou dodatkov.

V rámci budovania komplexného informačného systému inšpekcií sa priebežne vydávali pokyny k práci s elektronickou šablónou, kde sa evidujú všetky zistenia z jednotlivých druhov inšpekcií.

Bližšie údaje o realizácii a záveroch z jednotlivých inšpekčných úloh z hľadiska kvality sú obsiahnuté v Správe o stave a úrovni výchovy a vzdelávania v školách a školských zariadeniach v Slovenskej republike v školskom roku 2009/2010 a budú v správe za školský rok 2010/2011.

8 Hodnotenie a analýza vývoja ŠŠI

Rok 2010 bol v podmienkach ŠŠI rokom pokračovania plnenia náročných úloh súvisiacich so školskou reformou. V druhom polroku sa kládol dôraz na rozpracovanie úloh vyplývajúcich pre ŠŠI z Programového vyhlásenia vlády SR pre MŠVVaŠ SR na roky 2010 - 2014.

V rámci národného projektu **Externé hodnotenie kvality školy podporujúce sebahodnotiace procesy a rozvoj školy**, aktivita 2.2 *Tvorba modelov hodnotenia a sebahodnotenia práce škôl a ich využitie v praxi* bola vytvorená skupina externých odborníkov, ktorí v spolupráci so ŠI vytvorili a overujú model *Hodnotenie a sebahodnotenie práce škôl a školských zariadení*, ako integrálnej súčasti vnútorného kontrolného systému. V praxi sa overovali inovované kontrolné postupy a inšpekčné nástroje, do ktorých boli zapracované požiadavky a pripomienky ŠIC.

V spolupráci s KŠÚ boli v každom krajskom meste prezentované širokej pedagogickej verejnosti inšpekčné zistenia zo *Správy o stave a úrovni výchovy a vzdelávania v školách a školských zariadeniach v školskom roku 2008/2009*.

V hodnotenom roku nadobudol účinnosť **zákon č. 9/2010 Z. z. o sťažnostiach**. Na zabezpečenie jednotného postupu pri prijímaní, evidovaní, prešetrovaní, vybavovaní a kontrole vybavovania sťažností a petícií bola vypracovaná smernica záväzná pre všetkých zamestnancov ŠŠI. V priebehu roka 2010 boli v spolupráci so služobným úradom MŠVVaŠ SR priebežne **aktualizované služobné predpisy**. Kritériá na priznanie osobných príplatkov a poskytnutia odmien zamestnancom ŠŠI boli vypracované tak, aby mali na zamestnancov motivujúci účinok.

8.1 Analýza vzťahu medzi činnosťami ŠŠI a zdrojmi, ktoré využíva

Na činnosti uvedené v predchádzajúcich častiach správy ŠŠI využívala:

- »» ľudské zdroje,
- »» finančné zdroje.

Internú činnosť ŠŠI zabezpečovali:

- »» **kancelária hlavného školského inšpektora** - HŠI a vedúca služobného úradu, riaditeľ KHŠI, ŠI na úseku sťažností a vnútornej kontroly, ŠI pre medzinárodnú spoluprácu a styk s verejnosťou, referentka KHŠI (zamestnanci v štátnej službe a zamestnankyňa pri výkone práce vo verejnom záujme),
- »» **osobný úrad** - vedúci osobného úradu, zamestnanci zabezpečujúci oblasť personálnej práce a vzdelávania, vedúci oddelení, odborní referenti (zamestnanci v štátnej službe a zamestnanci pri výkone práce vo verejnom záujme),
- »» **úsek inšpekčnej činnosti** - námestníčka HŠI, vedúci oddelení, ŠI v oddeleniach (zamestnanci v štátnej službe), odborní referenti (zamestnanci pri výkone práce vo verejnom záujme),
- »» **školské inšpekčné centrá** - riaditelia, zástupcovia riaditeľov, ŠI, odborné referentky (zamestnanci v štátnej službe a zamestnanci pri výkone práce vo verejnom záujme).

ŠŠI prostredníctvom poverených školských inšpektorov:

- »» **vstupovala** do škôl a školských zariadení,

- » **zhromažďovala a vyhodnocovala** získané údaje a spracúvala výstupné inšpekčné materiály pre kontrolované subjekty,
- » **pomenúvala** zistený stav, analyzovala ho a podľa potreby navrhovala spôsob odstránenia zistených nedostatkov,
- » **upozorňovala** na oblasti, v ktorých kontrolované školy a školské zariadenia nevyužívajú svoj potenciál a reálne možnosti v plnej miere,
- » **poukazovala** na ich silné stránky a identifikovala oblasti vyžadujúce zlepšenie,
- » **ovplyvňovala** aktívne výchovno-vzdelávací systém SR.

Na dodržanie plánovaného čerpania finančného rozpočtu v ŠIC sa príkazom HŠI stanovili mesačné limity čerpania neinvestičných výdavkov. Dodržiavanie týchto limitov sa mesačne vyhodnocovalo. Finančné požiadavky všetkých útvarov na zabezpečenie ich prevádzky sa prehodnocovali z hľadiska hospodárnosti, efektívnosti a účelnosti ich použitia. Tieto analýzy boli podkladom pri presadzovaní návrhu rozpočtu a jeho zmien u správcu rozpočtovej kapitoly.

Schválený rozpočet sa po rozpracovaní do položiek a podpoložiek rozposlal na všetky útvary, kde sa s ním na pracovných poradiach oboznámili všetci zamestnanci. Mesačne sa spracovávali informácie o čerpaní rozpočtu za celú organizáciu, ale aj podľa jednotlivých útvarov. Polročne a ročne sa spracovávala správa o rozbere hospodárenia s prehľadom čerpania všetkých položiek a s komentárom vysvetľujúcim výšku čerpania.

Použitie finančných prostriedkov sa usmerňovalo tak, aby sa neprekročili stanovené finančné limity. Finančná zodpovednosť za hospodárenie jednotlivých útvarov sa delegovala na vedúcich zamestnancov a riaditeľov. Spôsob delegovania a decentralizácie finančnej zodpovednosti sa upravoval príkazmi HŠI, smernicami a usmerneniami námestníka HŠI pre EČ.

- » **Riziká** a možnosti finančných rozhodnutí sa analyzovali na úrovni námestníka HŠI pre EČ pri každom schvaľovaní výdavkov.
- » **Finančná kontrola** sa zabezpečovala a vykonávala v súlade so zákonom o finančnej kontrole a vnútornou smernicou.
- » **Kapitálové výdavky** sa využívali na plnenie cieľov organizácie. Použili sa na nákup osobných motorových vozidiel pre výkon školskej inšpekcie.
- » Pri **plánovaní inšpekčnej činnosti** sa dodržiavali zásady plánovania a realizácie inšpekčnej činnosti ŠŠI zohľadňujúce druh a veľkosť kontrolovaných subjektov.

8.2 Analýza vplyvu ostatných inštitúcií na výsledky činnosti ŠŠI

V roku 2010 ŠŠI **udržiavala** a **rozdvíjala** odborné kontakty s MŠVVaŠ SR a jeho priamo riadenými organizáciami. Pokračovala spolupráca s KŠÚ, Pedagogickou fakultou UK v Bratislave, v medzinárodnej oblasti najmä prostredníctvom kontaktov v odbornej stavovskej organizácii SICI, účasťou na odborných podujatiach a konferenciách **SICI**.

ŠŠI má svoju vlastnú webovú stránku, na ktorej zverejňuje správy z inšpekčných zistení a informácie, ktoré súvisia s jej činnosťou.

Konkrétne aktivity:**MŠVVaŠ SR**

- » návrh úloh do plánu inšpekčnej činnosti,
- » práca 14 ŠI v interných pracovných skupinách generálneho riaditeľa a štátneho tajomníka sekcie regionálneho školstva s cieľom zabezpečiť plnenie komplexných úloh v rámci rôznych oblastí vyplývajúcich z rozpracovaného programového vyhlásenia vlády SR,
- » pripomienkovanie všeobecne záväzných právnych predpisov.

ŠPÚ

- » práca v komisii pre telesnú výchovu,
- » vzdelávanie ŠI pre SŠ k obsahu a k štruktúre školských vzdelávacích programov.

MPC

- » tvorba príručky pre predprimárne vzdelávanie.

ŠIOV

- » pripomienkovanie metodiky na tvorbu školských vzdelávacích programov pre SOŠ,
- » vzdelávanie školských inšpektorov pre SŠ k obsahu a k štruktúre školských vzdelávacích programov.

ÚIPŠ

- » spolupráca pri vyhodnotení dotazníka pre učiteľov občianskej výchovy/náuky a náuky o spoločnosti v ZŠ a SŠ k ľudským právam, ktoré je súčasťou *Projektu efektívneho monitorovacieho a hodnotiaceho systému rozsahu a kvality výučby k ľudským právam* vyplývajúcich z úloh Národného plánu výchovy k ľudským právam na roky 2005 - 2014,
- » vypracovaná správa *Uplatňovanie ľudských práv vo vyučovacom procese*,
- » spolupráca pri tvorbe číselníka školského registra.

NÚCEM

- » pripomienkovanie pokynov k externej časti maturitnej skúšky,
- » príprava celoslovenského testovania žiakov 9. ročníka.

KŠÚ

- » regionálne odborné semináre k **Správe o stave a úrovni výchovy a vzdelávania v školách a školských zariadeniach v SR v šk. roku 2008/2009**, ktorých sa zúčastnili riaditelia škôl a školských zariadení a ďalší zainteresovaní v oblasti školstva. Cieľom týchto seminárov bolo prezentovať pozitívne i negatívne inšpekčné zistenia a ich príčiny za SR a za jednotlivé regióny.

Pedagogická fakulta UK v Bratislave a Katedra pedagogiky Pedagogickej fakulty UK v Bratislave

- » 19 študentov odboru pedagogika vo väzbe na predmety Vzdelávacia a školská politika, Škola a školský systém absolvovalo 20 hodinovú stáž v ŠŠI, ktorá im umožnila vniknúť do problematiky inštitúcie,
- » spolupráca pri tvorbe inšpekčných nástrojov.

VÚDPaP

- » odborné konzultácie pri riešení problematiky šikanovania v základnej škole,
- » odborné konzultácie pri riešení námietok sťažností, ktoré sa týkali šikanovania.

SICI - Standing International Conference of Inspectorates

Profesionálna stavovská organizácia národných a regionálnych školských inšpektorátov alebo inštitúcií zameraných na externú evalvaciu kvality škôl a školských zariadení, má v súčasnosti 29 členov. ŠŠI bola od roku 2000 asociovaným členom a od roku 2003 je riadnym členom SICI.

- » Medzinárodný seminár SICI zameraný na tému občianstva - aktívna účasť (Kodaň, Dánsko) marec 2010,
- » Konferencia SICI na tému využitia dát/výstupov zo škôl v práci školskej inšpekcie - aktívna účasť (Amsterdam, Holandsko) máj 2010,
- » Valné zhromaždenie SICI a konferencia na tému zabezpečenia kvality v práci školských inšpektorov (Bielefeld, Spolková republika Severné Porýnie - Vestfálsko, Nemecko) október 2010,
- » Príprava konferencie SICI, ktorá bude zameraná na inovatívne postupy vo vzdelávaní a inšpekčnej činnosti a na hodnotenie kvality vzdelávania. Prípravný tím a výkonný výbor SICI sa stretol v marci 2011 v Bratislave.

8.3 Očakávania do budúcnosti

ŠŠI ako orgán štátnej správy očakáva v oblasti legislatívy:

- » **úpravu** zákona NR SR č. 245/2008 Z. z. o výchove a vzdelávaní (školský zákon) a o zmene a doplnení niektorých zákonov, v ktorej by boli zapracované niektoré pripomienky ŠŠI získané a overené v praxi,
- » **úpravu** zákona NR SR č. 596/2006 Z. z. o štátnej správe v školstve a školskej samospráve a o zmene a doplnení niektorých zákonov v znení neskorších predpisov a úpravy súvisiacich právnych predpisov,
- » **vypracovanie** koncepčných zámerov expertnými skupinami zriadenými pri MŠVVaŠ SR.

ŠŠI má predpoklady pokračovať v efektívnom zvládnutí náročných úloh, ktoré jej vyplývajú z právnych predpisov a Programového vyhlásenia vlády SR na obdobie rokov 2010 - 2014 z oblasti školstva, vedy, mládeže a športu.

9 Hlavné skupiny užívateľov výstupov ŠŠI

Hlavnými užívateľmi výstupných materiálov ŠŠI sú:

- » orgány štátnej správy a orgány školskej samosprávy,
- » zriaďovatelia škôl a školských zariadení,
- » inštitúcie zaoberajúce sa otázkami výchovy a vzdelávania,
- » školy a školské zariadenia (štátne, cirkevné a súkromné),
- » rodičia detí a žiakov,
- » partnerské školské inšpektoráty združené v SICI,
- » širšia verejnosť.