

**Dostupnosť podporných služieb
z pohľadu študentov so zdravotným postihnutím/
špecifickými potrebami na vysokých školách v SR**

(Analýza výsledkov prieskumu)

**Univerzita Komenského
Bratislava 2012**

O autoroch

Mgr. Darina Ondrušová pôsobí ako interná doktorandka na Ústave verejnej politiky a ekonómie Fakulty sociálnych a ekonomických vied UK v Bratislave. V rámci svojho štúdia sa v zimnom semestri akademického roka 2006/ 2007 zúčastnila Erasmus pobytu na Univerzite v Osnabrúcku v Nemecku. V súčasnosti sa výskumne zaoberá najmä témou politicko-administratívnych vzťahov.

E-mail: ondrusova@cezap.sk

Mgr. Stanislav Sokol je absolventom Fakulty matematiky, fyziky a informatiky UK v Bratislave. V súčasnosti pokračuje v štúdiu na Masarykovej univerzite v Brne. V rokoch 2006 – 2008 bol členom Mládežníckej komisie *World Blind Union*.

E-mail: sokol@cezap.sk

Obaja autori majú za sebou skúsenosť štúdia so zdravotným postihnutím. V r. 2005 sa podieľali na vypracovaní krátkej štúdie pod názvom *Prehľad študijných príležitostí pre študentov so zdravotným postihnutím v niektorých európskych krajinách*, ktorá bola prezentovaná v rámci medzinárodnej konferencie *Rovnosť práv a rovnosť príležitostí v akademickom prostredí* na Štrbskom Plese.

Tento dokument bol spracovaný v rámci rozvojového projektu **Štandardy zabezpečenia podmienok štúdia pre osoby so zdravotným postihnutím na vysokých školách v SR pre roky 2011 - 2013**, ktorý je financovaný Ministerstvom školstva, vedy, výskumu a športu SR.

Obsah

O AUTOROCH	2
OBSAH.....	3
ZOZNAM TABULIEK	4
ZOZNAM GRAFOV	5
ZOZNAM PRÍLOH	5
ÚVOD	6
1. METODOLÓGIA A LIMITY VÝSKUMU	8
2. CHARAKTERISTIKA SKUPINY RESPONDENTOV	10
3. NÁSTROJE INŠTITUCIONÁLNEJ PODPORY	13
3.1. <i>Individuálny študijný plán</i>	13
3.2. <i>Koordinátor pre študentov so zdravotným postihnutím</i>	18
4. KOMUNIKÁCIA S VYUČUJÚCIMI A ZÍSKAVANIE INFORMÁCIÍ O ORGANIZÁCII ŠTÚDIA	24
5. DOSTUPNOSŤ VYBRANÝCH PODPORNÝCH SLUŽIEB ŠTUDENTOM SO ZDRAVOTNÝM POSTIHNUTÍM NA SLOVENSKU	30
5.1. <i>Spracovanie študijnej literatúry do prístupnej formy a tréning priestorovej orientácie pre študentov so zrakovým postihnutím</i>	30
5.2. <i>Tlmočenie do posunkového jazyka</i>	34
5.3. <i>Zapisovanie poznámok</i>	36
5.4. <i>Architektonická prístupnosť prostredia pre študentov s telesným postihnutím, prepravná služba</i>	37
5.5. <i>Diétne stravovanie</i>	40
6. ŠTÚDIUM V ZAHRANIČÍ A PODPORA PRI ZÍSKAVANÍ PRACOVNÝCH SKÚSENOSTÍ.....	41
7. CELKOVÁ SPOKOJNOSŤ A NÁVRHY RESPONDENTOV DO BUDÚCNOSTI	44
ZHRNUTIE A ZÁVERY	47
PRÍLOHY	49
<i>Príloha č. 1</i>	49

Zoznam tabuliek

Tabuľka č. 1: Počet respondentov podľa druhu špecifických potrieb/ zdravotného postihnutia, stupňa a formy štúdia

Tabuľka č. 2: Prehľad podľa študijných odborov a druhu zdravotného postihnutia

Tabuľka č. 3: Rozdelenie študentov využívajúcich IŠP na základe ich ZP/ špecifických potrieb

Tabuľka č. 4: Počty študentov využívajúcich IŠP a celkový počet študentov nášho prieskumu na jednotlivých univerzitách/ VŠ

Tabuľka č. 5: Spôsob získavania informácií týkajúcich sa organizácie štúdia podľa druhu ZP/ špecifických potrieb.

Tabuľka č. 6: Spôsob získavania informácií týkajúcich sa organizácie štúdia podľa univerzity/ vysokej školy.

Tabuľka č. 7: Počet respondentov so zrakovým postihnutím podľa univerzít, spôsob zabezpečenia a spokojnosť so spôsobom zabezpečenia spracovania literatúry do prístupnej formy

Tabuľka č. 8: Počet respondentov, spôsoby zabezpečenia a spokojnosť so spôsobom zabezpečenia spracovania literatúry do prístupnej formy na Univerzite Komenského v Bratislave

Tabuľka č. 9: Možnosti využívania služby tlmočenia na vyučovaní

Tabuľka č. 10: Spôsoby zabezpečovania služby tlmočenia podľa počtu študentov

Tabuľka č. 11: Spokojnosť študentov so sluchovým postihnutím s dostupnosťou služby tlmočenia do posunkového jazyka

Tabuľka č. 12: Dostupnosť služby zapisovania poznámok na slovenských vysokých školách

Tabuľka č. 13: Prehľad respondentov podľa formy telesného postihnutia

Tabuľka č. 14: Vnímanie prístupnosti fakulty študentmi s TP pred začiatkom štúdia

Tabuľka č. 15: Prehľad fakúlt a adaptácií fyzického prostredia na základe prieskumu

Tabuľka č. 16: Spokojnosť s bezbariérovým prístupom do učební a možnosťou bezbariérového ubytovania na vysokoškolskom internáte

Tabuľka č. 17: Účasť študentov so zdravotným postihnutím/ špecifickými potrebami na študijných pobytoch v zahraničí

Tabuľka č. 18: Dôvody neúčasti študentov so ZP na študijnom pobyte v zahraničí

Tabuľka č. 19: Získavanie pracovných skúseností študentov so ZP popri štúdiu

Tabuľka č. 20: Spokojnosť študentov so ZP s možnosťami zúčastniť sa štúdia v zahraničí a pracovnej stáže

Zoznam grafov

Graf č. 1: Počty respondentov študujúcich na jednotlivých vysokých školách

Graf č. 2: Študenti s jednotlivými typmi ZP/ špecifických potrieb nevyužívajúci IŠP

Graf č. 3: Dôvody nevyužívania IŠP študentmi so ZP/ špecifickými potrebami

Graf č. 4: Distribúcia študentov podľa ZP/ špecifických potrieb, ktorí sa vyjadrili, že IŠP v rámci ich štúdia nebol potrebný a porovnanie s rovnakou distribúciou celkového počtu študentov

Graf č. 5: Spôsob komunikácie respondentov s koordinátorom pre študentov so ZP

Graf č. 6: Dôvody nekontaktovania sa s koordinátorom pre študentov so ZP

Graf č. 7: Miera spokojnosti respondentov v oblasti spolupráce s koordinátorom pre študentov so ZP

Graf č. 8: Priebeh komunikácie s vyučujúcimi vzhľadom na špecifické potreby pri štúdiu

Graf č. 9: Miera spokojnosti respondentov s možnosťou získať informácie o organizácii štúdia v prístupnej forme

Zoznam príloh

Príloha č. 1: Dotazník ***Dostupnosť podporných služieb z pohľadu študentov so špecifickými potrebami***

Úvod

V uplynulých dvoch dekádach prešla spoločnosť na Slovensku mnohými vnútornými i vonkajšími zmenami. Jednou z takých zmien rozpoznateľnou v akademickom prostredí je aj vzrastajúca snaha o začleňovanie zdravotne a inak znevýhodnených študentov do vzdelávacích programov všetkých stupňov. Na dlhej ceste k vytváraniu rovnosti príležitostí v rámci vysokoškolských inštitúcií sa Slovenská republika inšpiruje celým súborom medzinárodných dokumentov. No nielen inšpiruje, ale aj zaväzuje k tomu, že princípy obsiahnuté v týchto dokumentoch bude premietat' do svojich právnych predpisov.

Pri snahe zmeniť niečo do budúcnosti, nastaviť podmienky v istej oblasti života človeka lepšie, kvalitnejšie je jedným z rozhodujúcich faktorov úspechu dobré poznanie aktuálneho stavu vecí. Touto analýzou chceme čitateľovi sprostredkovať pohľad na súčasný stav v oblasti podpory štúdia tých študentov, ktorých sa daná téma dotýka v prvom rade, a to priam bytostne. Sú nimi samotní študenti so zdravotným postihnutím/ špecifickými potrebami. Im a ich nasledovníkom totiž bez prijatia kvalitných riešení v oblasti legislatívy, systému financovania a najmä dobrej aplikácie zvolených opatrení v praxi bude len ťažko umožnené, aby sa stali naozaj dobrými vysokoškolskými študentmi. Resp. aby vôbec mali šancu sa študentmi vysokej školy stať, a tým zúžitkovať svoj potenciál pre kvalitatívne lepší spôsob života.

Predkladáme čitateľovi analýzu dotazníkového prieskumu realizovaného v období november 2011 na slovenských vysokých školách. Mapuje situáciu a podnety študentov so zdravotným postihnutím/ špecifickými potrebami vo viacerých oblastiach, ktoré pokladáme za dôležité pri ich štúdiu na vysokej škole. Text je členený do šiestich častí, pričom niektoré sú rozdelené do ďalších podkapitol. V úvode analýzy ponúkame charakteristiku skupiny respondentov, ktorá je pre interpretáciu výsledkov celého prieskumu zásadná. Musíme vziať do úvahy špecifiká tejto skupiny a limity nášho prieskumu, ktorým sa podrobnejšie venujeme v metodológii.

V druhej časti sme sa zamerali na nástroje inštitucionálnej podpory, a to individuálny študijný plán (IŠP) a koordinátora pre študentov so zdravotným postihnutím. V súvislosti s IŠP nás zaujímalo, do akej miery je aplikovaný, resp. využívaný študentmi, čo tento plán v rámci štúdia umožňuje a aké sú dôvody jeho nevyužívania. Koordinátor je formálne pomerne rozšíreným podporným nástrojom na slovenských vysokých školách. My sme sa študentov pýtali, do akej miery im je fakultný/ univerzitný koordinátor k dispozícii - aký typ podpory im koordinátor zabezpečuje, formu komunikácie, hodnotenie spolupráce s ním.

V ďalšej časti sme sa zamerali na spôsob komunikácie s vyučujúcimi a získavanie informácií o organizácii štúdia. Podobne ako v celej spoločnosti, aj na akademickej pôde sa osoby so zdravotným postihnutím (ZP) či inými špecifickými potrebami neustále stretávajú s mnohými bariérami. Patria medzi ne bariéry informačné, ale aj tie ľudské. Ako sa ich študenti snažia prekonávať? Darí sa im v tom?

V našej analýze nasleduje ďalej oblasť podporných služieb a ich dostupnosti. Patria medzi ne: spracovanie literatúry do prístupnej formy pre študentov so zrakovým postihnutím (ZrP), tréning priestorovej orientácie, tlmočenie do posunkového jazyka a služba zapisovania poznámok. Taktiež sme do tejto sekcie zaradili problematiku architektonickej prístupnosti prostredia pre študentov s telesným postihnutím, prepravnú službu a diétne stravovanie, ktoré u respondentov vyvolalo značný ohlas aj napriek tomu, že sme v študentskom dotazníku nevenovali stravovaniu veľký priestor.

Snažili sme sa taktiež zmapovať možnosti štúdia v zahraničí a podporu pri získavaní pracovných skúseností, teda zaujímavé nástroje pre rozvoj študenta ako nezávislej osobnosti a na premostenie medzi štúdiom a pracovným uplatnením. Zistenia z tejto oblasti ponúkame v šiestej časti textu. Napokon analýzu uzatvárame zhodnotením celkovej spokojnosti, návrhmi respondentov do budúcnosti a krátkym zhrnutím.

1. Metodológia a limity výskumu

Prieskum sa uskutočnil dotazníkovou formou v priebehu novembra 2011. V zahraničí sa na podobné prieskumy využívajú často aj iné metódy, napr. v Rakúsku sa pravidelne uskutočňuje študentský online prieskum, do ktorého sa môžu zapojiť všetci študenti vysokých škôl a niektoré otázky takéhoto prieskumu sa týkajú aj zdravotného postihnutia. Ako doplnenie týchto informácií sa ešte so študentmi so ZP uskutočňujú rozhovory vo fokusových skupinách. Nakoľko je však tento prieskum na Slovensku pilotný, rozhodli sme sa osloviť čo najväčší počet študentov so ZP a ponúknuť im priestor na vyjadrenie svojich názorov. Zaujímavým doplnením tohto prieskumu môže byť aj samostatne pripravená publikácia PaedDr. E. Mendelovej *Kam smerujeme, a ako sa nám darí...* (2011), ktorá formou výpovedí niekoľkých študentov a absolventov vysokých škôl so zdravotným postihnutím prezentuje ich skúsenosti a postoje viac do hĺbky. Publikácia v elektronickej forme je prístupná na webovej stránke: <http://cezap.sk/publikacie>.

Keďže na Slovensku, podobne ako v iných európskych krajinách, neexistuje jednotná databáza študentov so zdravotným postihnutím a takéto údaje podliehajú ochrane osobných údajov, na oslovenie potencionálnych respondentov sme využili dva spôsoby: priame oslovenie študentov so zdravotným postihnutím na rôznych univerzitách, s ktorými máme osobný kontakt, s prosbou o šírenie dotazníka aj medzi ďalšími študentmi so ZP na univerzite, kde študujú. Druhým spôsobom bolo kontaktovanie koordinátorov pre študentov so zdravotným postihnutím na každej fakulte všetkých, tak súkromných, ako aj verejných vysokých škôl na Slovensku, resp. ak kontakt na koordinátora nebol uvedený na webovej stránke fakulty, kontaktovať študijných prodekanov. Koordinátorov ako kontaktné osoby pre študentov so ZP sme kontaktovali s prosbou o distribúciu dotazníka medzi študentmi so ZP. Na Univerzite Komenského sme takisto mali možnosť prostredníctvom e-mailu osloviť všetkých študentov ubytovaných na vysokoškolských internátoch, ktorí sú držiteľmi preukazu občana s ťažkým zdravotným postihnutím. Takýmto spôsobom mohlo dôjsť k určitým skresleniam – jednak v prospech väčšieho zastúpenia študentov UK v Bratislave, ako aj študentov so zrakovým postihnutím. Zároveň počet zúčastnených v prieskume, 96 respondentov, neodráža celkový počet študentov so zdravotným postihnutím na slovenských vysokých školách, ale iba tých, ktorí prejavili ochotu a záujem zapojiť sa do prieskumu, a ktorých názory považujeme za cenné pri hodnotení dostupnosti podporných služieb pre študentov so zdravotným postihnutím na Slovensku.

Samotný dotazník bolo možné anonymne vyplniť prostredníctvom online formulára, ako aj elektronicke v dokumente programu MS Word, s následným odoslaním na uvedenú e-mailovú adresu. Tento spôsob bol vhodný aj vzhľadom na možnosť zapojiť do prieskumu študentov so zrakovým postihnutím, z ktorých mnohí pri práci a štúdiu vzhľadom na zrakové postihnutie uprednostňujú elektronickú komunikáciu pred dokumentmi v tlačenej forme.

Dotazník obsahoval 39 otázok, z ktorých väčšina bola uzavretá, s možnosťou výberu viacerých odpovedí. Pred distribúciou bol pripomienkovaný pracovnou skupinou v rámci projektu *Štandardy zabezpečenia podmienok štúdia pre osoby so zdravotným postihnutím na vysokých školách v SR pre roky 2011 - 2013*, ktorú tvoria

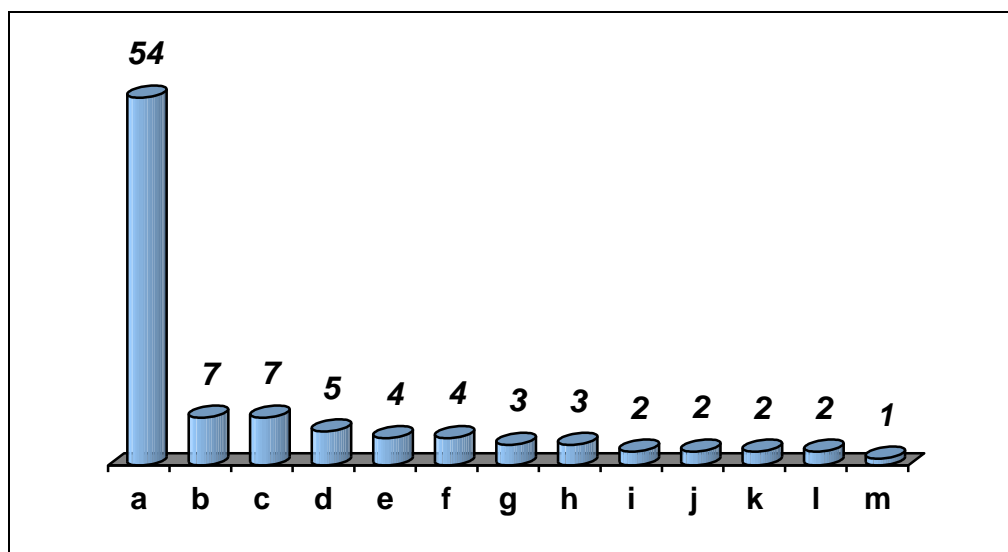
domáci odborníci v oblasti podpory štúdia so zdravotným postihnutím. Dotazník tvorí prílohu č. 1 tejto správy.

Na záver by sme ešte radi podotkli, že v prieskume sme nezisťovali rodovú otázku, zastúpenie mužov a žien. V texte správy budeme pre zjednodušenie zväčša pracovať s mužským rodom jazyka, avšak všade, kde je uvedené „študenti“ či „respondenti“, máme na mysli aj „študentky“ a „respondentky“.

2. Charakteristika skupiny respondentov

Do prieskumu sa zapojilo 96 respondentov z 13 univerzít/ vysokých škôl, pričom najpočetnejšie zastúpení boli študenti z UK v Bratislave (54 odpovedí), Paneurópskej vysokej školy (7 odpovedí) a UKF v Nitre (takisto 7 odpovedí). Prehľad počtu respondentov podľa jednotlivých VŠ zobrazuje graf č. 1.

Graf č. 1: Počty respondentov študujúcich na jednotlivých vysokých školách.



Legenda ku grafu č. 1:

- a) Univerzita Komenského v Bratislave (54 respondentov)
- b) Paneurópska vysoká škola (7)
- c) Univerzita Konštantína Filozofa v Nitre (7)
- d) Technická univerzita v Košiciach (5)
- e) Katolícka univerzita v Ružomberku (4)
- f) Slovenská poľnohospodárska univerzita (4)
- g) Vysoká škola zdravotníctva a sociálnej práce sv. Alžbety (3)
- h) Technická univerzita vo Zvolene (3)
- i) Univerzita Pavla Jozefa Šafárika (2)
- j) Univerzita Jána Selyeho (2)
- k) Univerzita Mateja Bela (2)
- l) Žilinská univerzita (2)
- m) Univerzita veterinárskeho lekárstva (1)

Nasledujúca tabuľka ponúka prehľad o počte respondentov podľa druhu zdravotného postihnutia, stupňa a formy štúdia.

Tabuľka č. 1: Počet respondentov podľa druhu ZP/ špecifických potrieb, stupňa a formy štúdia (D – denná forma, E – externá forma).

ZP/ špecifická potreba	D, Bc.	D, Mgr.	E, Bc.	E, Mgr.	PhD.	Rozširujúce	Spolu
Zrakové postihnutie	7	7	3	1	5	3	26
Sluchové postihnutie	3	8			2		13
Telesné postihnutie – chodiaci	7	6	1		1		15
Telesné postihnutie – používa invalidný vozík	2		1				3
Viacnásobné postihnutie	3	1	1				5
Špecifické poruchy učenia (napr. dyslexia)	1	1	1				3
Chronické ochorenie / civilizačné choroby	8	14				1	23
Poruchy psychického zdravia	1						1
Neuvedené	4	2	1				7

Z tabuľky vyplýva, že najpočetnejšie zastúpenou skupinou sú respondenti so zrakovým postihnutím, čo však, ako sme uviedli v metodológii, môže byť istým skreslením o reálnom pomere počtu študentov so ZrP a s iným druhom zdravotného postihnutia. Pomerne veľkú skupinu respondentov tvoria aj študenti s chronickým ochorením. Najdôležitejšou formou podpory pre týchto študentov je možnosť byť v kontakte s koordinátorom pre študentov so ZP a dostupnosť diétného stravovania. V niektorých častiach správy, najmä v časti o možnostiach štúdia v zahraničí a získavania pracovných skúseností popri štúdiu, preto ich odpovede nebudú brané do úvahy. Túto skutočnosť v príslušných častiach uvedieme.

V nasledujúcej tabuľke pre zaujímavosť uvádzame prehľad aj podľa študijných odborov a zdravotného postihnutia pre študentov so zmyslovým, resp. telesným a viacnásobným zdravotným postihnutím.

Tabuľka č. 2: Prehľad podľa študijných odborov a druhu zdravotného postihnutia

Študijný odbor	Zrakové	Sluchové	Telesné	Viacnásobné
Sociálna práca, sociálna pedagogika a vychovávateľstvo	4	2	1	
Muzeológia, religionistika, informačné štúdiá	2			1
Špeciálna pedagogika	5	2	2	
Učiteľstvo AJ/NJ, občianska výchova, pedagogika	3	1		
Tlmočníctvo			1	
Manažment, finančná matematika	2		1	1
Informatika, kognitívna veda	1	1	1	
Environmentálne inžinierstvo, materiálové inžinierstvo	1	1	1	
Strojárske technológie, biomedicínske inžinierstvo	3			

Letecká doprava		1		
Záhradníctvo, environmentalistika, kontrola potravín		3	1	
Verejná správa, európske štúdiá, stredoeur. areálová kultúra, demografia	2	1	2	
Právo			3	1
Žurnalistika	1	1	1	
Teológia			1	
Všeobecné lekárstvo			1	
Molekulárna biológia			2	

V súvislosti s týmto prehľadom si dovoľíme poukázať najmä na potešiteľnú skutočnosť, že, snáď s výnimkou špeciálnej pedagogiky, neexistuje odbor, kde by bolo badať nadpriemerné zastúpenie študentov so zdravotným postihnutím v porovnaní s inými odbormi a títo študenti v mnohých prípadoch majú možnosť vyberať si študijný program podľa svojho záujmu. V prieskume chýba zastúpenie umeleckých zameraní, avšak v súčasnosti je možné študovať na vysokej škole leteckú dopravu pre študenta so sluchovým postihnutím, biomedicínske inžinierstvo pre študentku so zrakovým postihnutím, či všeobecné lekárstvo pre študentku s telesným postihnutím. Čo sa týka troch študentov so sluchovým postihnutím v odboroch záhradníctvo, resp. kontrola potravín, vysvetlením môže byť lokalizácia univerzity v Nitre, kde sú pre študentov dobré podmienky vzhľadom na tlmočenie do posunkového jazyka (bližšie pozri časť *Tlmočenie do posunkového jazyka*). A keďže v mnohých krajinách je v súčasnosti diskutovanou otázkou spôsob podpory študentov so špecifickými poruchami učenia a téma, v ktorých odboroch môžu byť úspešní, ešte doplníme, že z troch respondentov tejto skupiny, ktorí sa do prieskumu zapojili, dvaja študujú v odbore mediálna komunikácia – na tej istej vysokej škole a tretí je študentom veterinárskeho lekárstva.

3. Nástroje inštitucionálnej podpory

V našom prieskume sme sa zamerali na dva základné nástroje inštitucionálnej podpory pre študentov so ZP/ špecifickými potrebami v súčasnosti poskytované na slovenských vysokých školách – individuálny študijný plán (IŠP) a koordinátor pre študentov so zdravotným postihnutím.

3.1. Individuálny študijný plán

Explicitnú zmienku o IŠP nachádzame v § 100 aktuálne platného znenia Zákona 131/2002 Z.z. o vysokých školách a o zmene a doplnení niektorých zákonov:

„Vysoká škola vytvára zodpovedajúce podmienky štúdia pre študentov so zdravotným postihnutím vzhľadom na ich špeciálne študijné potreby bez znižovania požiadaviek na študijný výkon. K zodpovedajúcim podmienkam štúdia patrí umožnenie štúdia podľa individuálneho študijného plánu, v odôvodniteľných prípadoch predĺženie dĺžky štúdia s odpustením poplatkov za štúdium a zabezpečenie podmienok súvisiacich s návštevou školy študentov so zdravotným postihnutím.“

Nenachádzame však bližšiu špecifikáciu IŠP. Napriek uvedenej legislatívnej úprave tento nástroj na slovenských vysokých školách využíva len malý počet študentov so ZP, o čom hovoria i výsledky predkladaného prieskumu. IŠP môže pritom byť efektívnym prostriedkom na prispôsobenie tempa štúdia pracovným možnostiam študenta so ZP, môže byť nápomocný pri preklenutí náročného obdobia štúdia úpravou študijného harmonogramu a pod. Tam, kde sa IŠP uplatňuje, zväčša býva zakotvený v štatúte danej fakulty, príp. univerzity, napríklad jeho implementáciou vo forme individuálneho plánu hodnotenia predmetov pre študentov – športovcov, študentky – matky, študentov so ZP. S obdobným postupom sa môžeme stretnúť aj v štatútoch zahraničných univerzít, napr. v Slovinsku, kde podobne ako vo Švédsku nie je tento nástroj definovaný legislatívou, avšak v praxi je možné ho použiť ako riešenie v konkrétnych odôvodnených prípadoch.

V prvej otázke tejto sekcie sme sa zaujímali, či študenti pri svojom štúdiu využívajú IŠP (pozri Príloha č. 1, otázka 5). Z 95 odpovedí respondentov, ktorí na túto otázku reagovali, sme zaznamenali 12 kladných odpovedí a 83 záporných. Každý z dvanástich študentov s IŠP študuje v dennej forme, zastúpené sú všetky tri stupne vysokoškolského štúdia, ako i štúdium doplňujúce. Charakteristiku študentov využívajúcich IŠP z hľadiska ZP/ špecifických potrieb a školy, ktorú navštevujú, ponúkame v nasledujúcich tabuľkách.

Tabuľka č. 3: Rozdelenie študentov využívajúcich IŠP na základe ich ZP/ špecifických potrieb.

Druh ZP	Počet študentov
Telesné postihnutie – chodiaci	3
Chronické ochorenie/ civilizačné choroby	3
Zrakové postihnutie	2
Sluchové postihnutie	2
Viacnásobné postihnutie	1
Špecifické poruchy učenia (napr. dyslexia)	1

Z tabuľky badať, že študenti so žiadnym z uvedených ZP/ špecifických potrieb početnosťou výrazne neprevyšujú tých ostatných. Nezaevidovali sme ani jedného respondenta s telesným postihnutím používajúceho invalidný vozík, resp. s poruchami psychického zdravia, ktorého štúdium by sa riadilo IŠP. Z troch študentov s chronickým ochorením/ civilizačnými chorobami jeden uvádza individuálny plán pre reprezentantov Slovenska (študent Fakulty telesnej výchovy a športu), ani jeden z nich nie je v kontakte s koordinátorom.

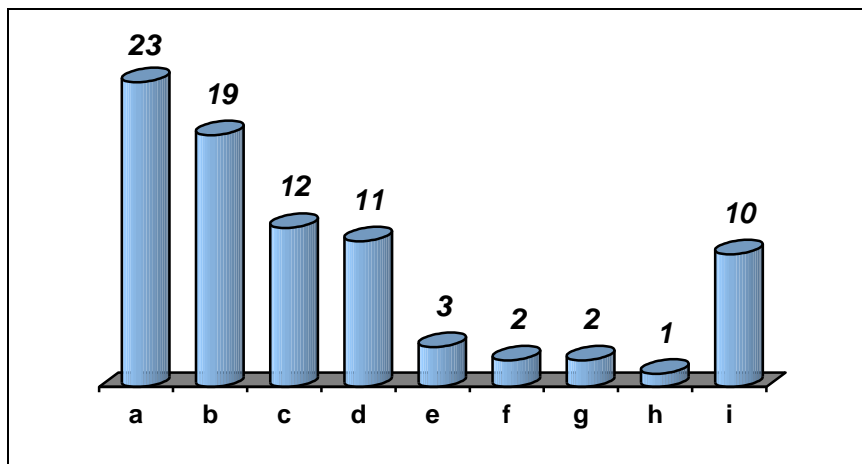
Tabuľka č. 4: Počty študentov využívajúcich IŠP a celkový počet študentov nášho prieskumu na jednotlivých univerzitách/ VŠ.

Univerzita/ vysoká škola	Počet študentov s IŠP	Celkový počet študentov
Univerzita Komenského v Bratislave	6	54
Technická univerzita v Košiciach	2	5
Univerzita Pavla Jozefa Šafárika	2	2
Paneurópska vysoká škola	1	7
Univerzita veterinárskeho lekárstva	1	1

Z údajov v tabuľke vidíme, že študenti majúci priznaný IŠP z UK v Bratislave tvoria až 50%-ný podiel na všetkých študentoch s IŠP zapojených do nášho prieskumu. Tento výsledok sa dal očakávať vzhľadom na percentuálne zastúpenie študentov UK v Bratislave v tomto prieskume. Zaujímavosťou však tiež je, že IŠP sa väčšinou využíva na univerzitách, kde sú vybudované podporné centrá pre študentov so ZP (v jednom prípade centrum pre tri univerzity v Košiciach). Výnimkou je len jedna odpoveď z inej, súkromnej vysokej školy.

Ďalej sme sa pozreli na distribúciu podľa ZP/ špecifických potrieb zvyšných 83 respondentov, ktorých štúdium sa IŠP neriadí. Výsledky ponúkame v grafe č. 2.

Graf č. 2: Študenti s jednotlivými typmi ZP/ špecifických potrieb nevyužívajúci IŠP.



Legenda ku grafu č. 2:

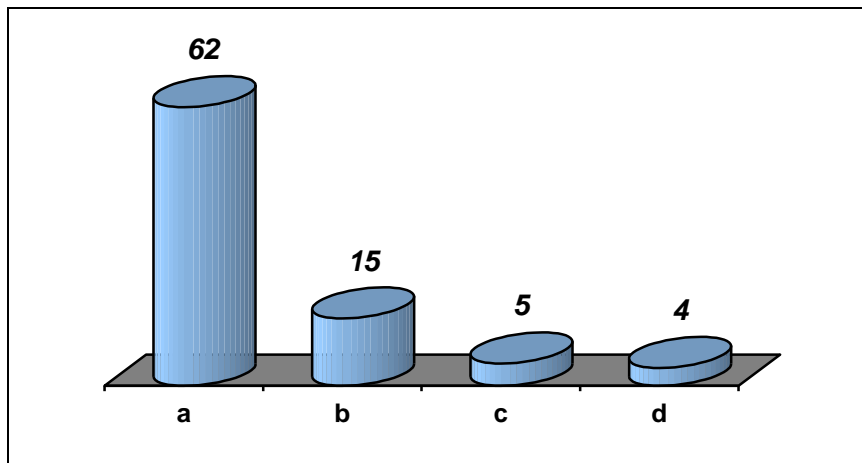
- a) zrkové postihnutie (23)
- b) chronické ochorenie/ civilizačné choroby (19)
- c) telesné postihnutie – chodiaci (12)
- d) sluchové postihnutie (11)
- e) telesné postihnutie – používam invalidný vozík (3)
- f) viacnásobné postihnutie (2)
- g) špecifické poruchy učenia (napr. dyslexia) (2)
- h) poruchy psychického zdravia (1)
- i) neuvedené ZP/ špecifické potreby (10)

Ako vidíme v grafe, vyššie IŠP nevyužíva o. i. 23 študentov so zrkovým postihnutím (11 slabozrakých, 12 prakticky nevidiacich/ nevidiacich), ako aj 11 študentov so sluchovým postihnutím (4 nedoslýchaví, 7 nepočujúci). Týmto grafom však chceme poukázať najmä na 19 respondentov s chronickým ochorením/ civilizačnými chorobami, dvoch so špecifickými poruchami učenia a jedného s poruchami psychického zdravia, ktorí sa na celkovej počte 83 študentov nevyužívajúcich IŠP podieľajú významnou mierou. Je viac-menej logické, že ich nachádzame v tejto skupine študentov - ich špecifické potreby nepatria medzi tradičné dôvody na priznanie IŠP a zväčša ani tento podporný nástroj nevyužívajú, keďže ten je primárne určený pre študentov so zmyslovým a telesným postihnutím, ktorí potrebujú náročné adaptácie. IŠP je kompenzáciou ich limitov z dôvodu ZP, ako i bariér akademického prostredia. Pre úplnosť tohto prehľadu sme doplnili i zvyšných 10 študentov, ktorí druh zdravotného postihnutia/ špecifických potrieb neuviedli.

Následne sme sa respondentov študujúcich podľa IŠP detailnejšie pýtali na možnosti, ktoré im takéto štúdium prináša (otázka 6). Získali sme 11 odpovedí, z nich najviac (spolu 5) sa viaže na individuálne konzultácie s vyučujúcim. Študenti uvádzajú aj ďalšie úpravy svojich povinností: možnosť vymeškať 50% povinnej účasti na vyučovaní (telesné postihnutie dolných i horných končatín, študent Paneurópskej vysokej školy), predĺžený časový limit počas písomiek (študent s telesným postihnutím dolných i horných končatín UPJŠ v Košiciach), ústnu formu skúšania ako alternatívu k písomnej (prakticky nevidiaci/ nevidiaci študent Filozofickej fakulty UK v Bratislave). Dvaja študenti uvádzajú prispôbenie časového plánu skúšok (Hutnícka fakulta TU v Košiciach, Pedagogická fakulta UK v Bratislave).

Dôvody, pre ktoré študenti individuálny študijný plán nevyužívajú (otázka 7), môžeme rozdeliť do štyroch kategórií; ilustrujme si ich opäť grafom.

Graf č. 3: Dôvody nevyužívania IŠP študentmi so ZP/ špecifickými potrebami.



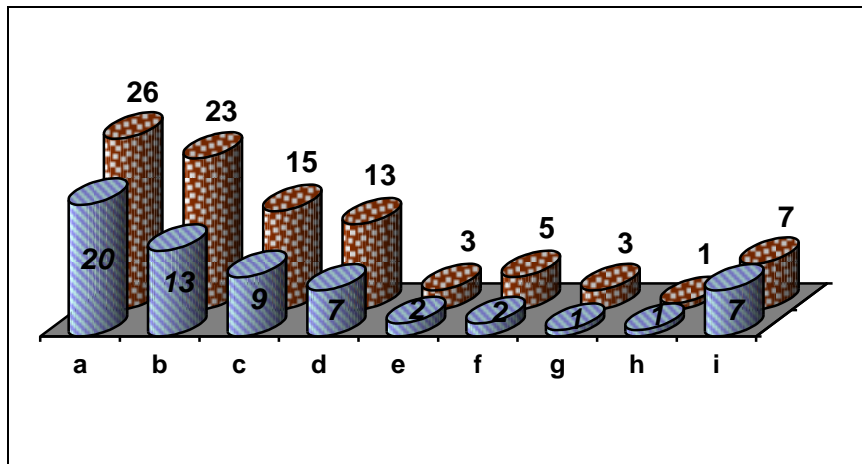
Legenda ku grafu č. 3:

- a) V rámci môjho štúdia to nebolo potrebné (62)
- b) nevedel/a som o tejto možnosti (15)
- c) v rámci môjho štúdia mi to nebolo umožnené (5)
- d) takáto možnosť v rámci môjho štúdia neexistuje (4)

Najpočetnejšia skupina (až 62 študentov) sa vyjadrila, že na využívanie IŠP v rámci ich štúdia nebol dôvod. Ďalších 15 odpovedí bolo priradených k výroku „nevedel/a som o tejto možnosti“ a najčastejšie ho uviedli študenti UK v Bratislave (9 respondentov), ale aj poslucháči Vysokej školy zdravotníctva a sociálnej práce sv. Alžbety, SPU v Nitre, Paneurópskej vysokej školy, TU vo Zvolene. Skutočnosť, že študenti o tomto nástroji doposiaľ nevedeli, samozrejme, ešte neznamená, že ich škola ho pre študentov so ZP/ špecifickými potrebami ponúka. Avšak štyria študenti explicitne uvádzajú „takáto možnosť v rámci môjho štúdia neexistuje“, ide o študentov UKF v Nitre (2 fakulty), Lekárskej fakulty UK v Bratislave a Žilinskej univerzity – Fakulta riadenia a informatiky. Napokon piatim študentom (slabozraký, nepočujúci, chronické ochorenie/ civilizačné choroby) nebolo využívanie IŠP umožnené. Nepočujúci študent SPU v Nitre uvádza ako dôvod, pre ktorý IŠP nevyužíva, dostatočnú pomoc zo strany spolužiakov.

Analyzujme si bližšie najpočetnejšiu skupinu respondentov z predchádzajúceho grafu.

Graf č. 4: Distribúcia študentov podľa ZP/ špecifických potrieb, ktorí sa vyjadrili, že IŠP v rámci ich štúdia nebol potrebný a porovnanie s rovnakou distribúciou celkového počtu študentov.



Legenda ku grafu č. 4:

- a) Zrakové postihnutie (20 / 26 – IŠP nebol potrebný / počet študentov celkovo)
- b) chronické ochorenie/ civilizačné choroby (13 / 23)
- c) telesné postihnutie – chodiaci (9 / 15)
- d) sluchové postihnutie (7 / 13)
- e) telesné postihnutie – používam invalidný vozík (2 / 3)
- f) viacnásobné postihnutie (2 / 5)
- g) špecifické poruchy učenia (napr. dyslexia) (1 / 3)
- h) poruchy psychického zdravia (1 / 1)
- i) neuvedené ZP/ špecifické potreby (7 / 7)

Až 20 študentov so ZrP (z toho 13 prakticky nevidiacich/ nevidiacich) sa vyjadrilo, že IŠP v rámci ich štúdia nebol potrebný. V tomto hodnotení, ako aj celkovo, musíme však brať do úvahy nerovnomerné zastúpenie študentov s jednotlivými typmi ZP/ špecifických potrieb v našom prieskume, s najväčším podielom respondentov práve so zrakovým postihnutím. Pre názornosť - celkové počty študentov v jednotlivých kategóriách ZP/ špecifických potrieb sú súčasťou grafu.

Ďalšou početnou skupinou (v absolútnych číslach) s uvedeným názorom sú študenti s chronickým ochorením/ civilizačnými chorobami. Pri tejto skupine študentov by sme mohli predpokladať, že IŠP vzhľadom na charakter ich špecifických nárokov nie je potrebný, ako však vidíme z ich vlastných odpovedí, len zhruba 56% študentov s chronickým ochorením/ civilizačnými chorobami nášho prieskumu zdieľa tento názor. Títo študenti sa ďalej vyslovili, že IŠP pri svojom štúdiu využívajú. Takéto prípady môžu byť podľa niektorých odborníkov príkladmi nesprávnych rozhodnutí. Museli by sme zrejme detailne poznať situáciu týchto študentov, aby bolo možné zaujať objektívne stanovisko. Každopádne sa ukazuje, že IŠP by mal mať charakter nástroja individuálne aplikovaného na objektívne potreby konkrétneho študenta. Neraz je ťažké rozhodnúť podľa hrubých kategórií, do ktorých študent spadá. V zahraničí sa dokonca stretávame i s riešeniami, ktoré v odôvodnených prípadoch zohľadňujú potreby daného študenta individuálne a dokážu sa mu prispôbiť na mieru (napr. Švédsko).

Na základe uvedených výsledkov môžeme konštatovať: IŠP využíva len malá skupina študentov z nášho prieskumu, zhruba 13%. Na tomto mieste by sme radi poukázali na fakt, že viacerí študentov nie je dostatočne informovaných o IŠP ako podpornom nástroji (odpoveď 15 respondentov), z čoho vyplýva i nejednotnosť a istá miera skreslenia v chápaní toho, čo vlastne IŠP predstavuje. Napokon, oficiálna a všeobecne akceptovaná charakteristika tohto nástroja zatiaľ nie je k dispozícii.

3.2. Koordinátor pre študentov so zdravotným postihnutím

Druhým nástrojom inštitucionálnej podpory, ktorý sme si v prieskume všimli, je koordinátor pre študentov so zdravotným postihnutím. Ten na rozdiel od IŠP nie je momentálne súčasťou platnej slovenskej legislatívy. Novela zákona č. 131/2002 Z. z. o vysokých školách z 3. februára 2012 však tento inštitút od 1. januára 2013 zavádza ako súčasť balíka zmien v oblasti podpory štúdia študentov so špecifickými potrebami. Novela bližšie špecifikuje koordinátora ako fyzickú (spravidla vysokoškolský učiteľ) alebo právnickú osobu a definuje jeho základné kompetencie. V praxi rolu koordinátora zväčša zastáva pedagogický pracovník fakulty, resp. univerzity, môže ním taktiež byť pracovník podporného centra danej univerzity, v ojedinelých prípadoch túto agendu vedie priamo prodekan pre študijné záležitosti. Na univerzitách v zahraničí sme zaznamenali príbuzné modely, kde úloha koordinátora je často v kompetencii pedagogických pracovníkov fakúlt (Maďarsko, Chorvátsko). Iný model je uplatňovaný napr. vo Švédsku, kde pozícia koordinátora je zabezpečovaná pracovníkmi oddelenia pre štúdium a študijné služby a celý systém má oporu vo veľmi dobre fungujúcej Národnej sieti koordinátorov.

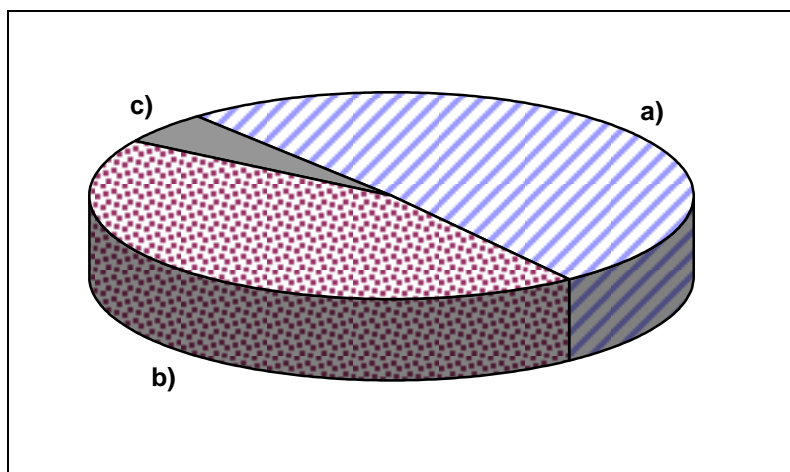
Centrum podpory pre študentov so špecifickými potrebami na UK v Bratislave realizovalo koncom októbra 2011 krátky prieskum zameraný na dostupnosť informácií o podpore štúdia pre uchádzačov so ZP na webových stránkach slovenských univerzít. Súčasťou prieskumu bolo taktiež vytvorenie databázy kontaktov na koordinátorov. I na základe výsledkov tohto prieskumu môžeme konštatovať, že koordinátor pre študentov so ZP ako podporný nástroj je na Slovensku pomerne dosť rozšírený, no jeho funkčnosť napr. aj z pohľadu prezentácie dôležitých kontaktov pre prípadných záujemcov o podporu sa na jednotlivých fakultách a univerzitách stretáva s rôznou úrovňou efektivity. Niekde tento nástroj dokonca úplne absentuje. Pritom práve koordinátor by mal zastávať úlohu osoby prvého kontaktu pre študenta so ZP/ špecifickými potrebami v prípade ťažkostí pri štúdiu, resp. záujme o štúdium na tej-ktorej fakulte. Skupinu otázok o koordinátorovi pre študentov so ZP sme do nášho dotazníkového prieskumu zaradili v snahe zmapovať jednak ich pôsobenie na jednotlivých univerzitách, jednak hodnotenie práce koordinátora študentmi ako i dôvody, pre ktoré študenti so ZP kontakt s koordinátorom nemajú.

Na otázku: „Ste v kontakte s koordinátorom pre študentov so zdravotným postihnutím?“ (otázka 8) odpovedalo „áno“ 27 respondentov, 67 sa vyjadrilo záporne. Z kladne odpovedajúcich štyria zároveň využívajú IŠP – dvaja študenti Fakulty verejnej správy UPJŠ v Košiciach, po jednom študentovi FMFI UK v Bratislave a Filozofickej fakulty tej istej univerzity. Dvaja študenti študujú externe, ostatní dennou formou. Aspoň jeden študent je v kontakte s koordinátorom na deviatich

univerzitách zapojených do nášho prieskumu. Na nasledujúcich univerzitách kontakt neuviedol ani jeden študent: Paneurópska vysoká škola, Technická univerzita vo Zvolene, Univerzita Jána Selyeho, Univerzita veterinárskeho lekárstva. Najviac študentov, spolu 14, deklaruje kontakt s koordinátorom, má zrakové postihnutie, štyria majú chronické ochorenie/ civilizačné choroby. Študenti so špecifickými poruchami učenia, resp. poruchami psychického zdravia kontakt neindikovali ani raz. Len jeden študent Prírodovedeckej fakulty UK v Bratislave označil súčasne kontakt s koordinátorom a komunikáciu s vyučujúcimi/ riešenie problémov prostredníctvom koordinátora.

Odpoveď na otázku, akou formou študenti s koordinátorom komunikujú (otázka 9), nájdeme v nasledujúcom grafe.

Graf č. 5: Spôsob komunikácie respondentov s koordinátorom pre študentov so ZP.



Legenda ku grafu č.5:

- a) Osobne v podpornom centre, na katedre, pracovisku (21/ 51%)
- b) prostredníctvom mailu, telefónu (18/ 44%)
- c) prostredníctvom spolužiakov, rodinných príslušníkov (2/ 5%)

Respondenti mohli označiť viacero spôsobov komunikácie. Ako najpreferovanejší, resp. najviac uplatňovaný bol označený osobný kontakt v podpornom centre/ na pracovisku. Flexibilný kontakt prostredníctvom mailu, telefónu je taktiež všeobecne preferovaný rôznymi študentmi – so zrakovým, sluchovým, telesným postihnutím i s chronickým ochorením/ civilizačnými chorobami. Z troch študentov používajúcich invalidný vozík dvaja uvádzajú ako uprednostňovaný práve tento typ komunikácie, spoluprácu s koordinátorom hodnotia najvyšším možným stupňom a ako oblasť podpory zo strany koordinátora uviedli: dohovor s vyučujúcim v prípade choroby, komunikácia s vyučujúcimi v súvislosti so špecifickými potrebami, technické zabezpečenie. U sluchovo postihnutých (celkový počet v prieskume 13 respondentov) sa kontakt prostredníctvom mailu nejaví ako výrazne preferovaný – označil ho jeden nepočujúci a jeden nedoslýchavý študent, ktorému koordinátor pomáha získavať študijné materiály, dohodnúť individuálny termín skúšok, konzultuje s vyučujúcimi vhodný spôsob komunikácie, radí pri štúdiu. Prostredníctvom spolužiakov, resp. rodinných príslušníkov s koordinátorom

komunikujú dvaja študenti so zrakovým postihnutím a spoluprácu s ním nehodnotia pozitívne (hodnotenie 1, resp. 2 z 5 možných bodov). Jednou z tejto dvojice je študentka UKF v Nitre, ktorá na adresu koordinátora poznamenáva: „Zatiaľ sme sa stretli iba raz a odvtedy čakám na jeho vyrozumenie, ako budeme môj problém riešiť, no doteraz som sa nedočkala“, a dodáva, že počas jej štúdia celkovo zatiaľ nedošlo k žiadnym zlepšeniam.

Aspoň jeden kontakt s koordinátorom v priebehu každého semestra indikuje 21 študentov a táto frekvencia kontaktu je v prieskume zároveň najviac uvádzaná (otázka 10). Častejší kontakt, aspoň jedenkrát za mesiac, sa objavil v odpovedi 5 študentov a pravidelný kontakt aspoň raz v priebehu týždňa vyznačili iba dvaja študenti z FMFI UK v Bratislave (prakticky nevidiaci/ nevidiaci) a z Pedagogickej fakulty UKF v Nitre (nepočujúci). Obaja hodnotia spoluprácu s koordinátorom veľmi dobre (hodnotenie 4, resp. 5 bodov z 5 možných), jeden z nich uvádza: „Koordinátor mi zabezpečuje spracovanie študijných materiálov do prístupnej formy a administratívu so štipendiami a grantmi.“

Ako sme už uviedli, štyria študenti využívajúci IŠP zároveň deklarovali aj kontakt s koordinátorom pre študentov so ZP. Môžeme teda usudzovať, že títo študenti budú potrebovať náročnejšie adaptácie v rámci svojich študijných programov. Jeden zo študentov má viacnásobné postihnutie, jeden má telesné postihnutie dolných i horných končatín a dvaja majú zrakové postihnutie. Pozrime sa teraz na oblasti podpory, ktoré týmto študentom koordinátor poskytuje, ich hodnotenia a prípadné návrhy k práci koordinátora. Prvou oblasťou podpory je spracovanie študijnej literatúry do prístupnej formy, kde sme zaznamenali nasledujúci návrh: „Rýchlejšie spracovanie študijných materiálov, čiže zväčšiť počet šikovných zamestnancov, aby sa kapacitne stíhalo množstvo študijnej literatúry.“ Ďalej je študentom adresované poradenstvo pri riešení študijných problémov, informovanosť o aktuálnom akademickom dianí, koordinátor taktiež informuje vyučujúcich o špecifických potrebách študenta a potrebných adaptáciách (napr. počas skúšok). Uvedení štyria študenti komunikujú s koordinátorom najmä osobne, ale aj prostredníctvom mailu či telefónu, ich priemerné hodnotenie spolupráce je 4,25 z maximálneho počtu 5 bodov.

Podľa slov študentov medzi ďalšie oblasti, v ktorých im koordinátor poskytuje podporu (otázka 11), patrí aj:

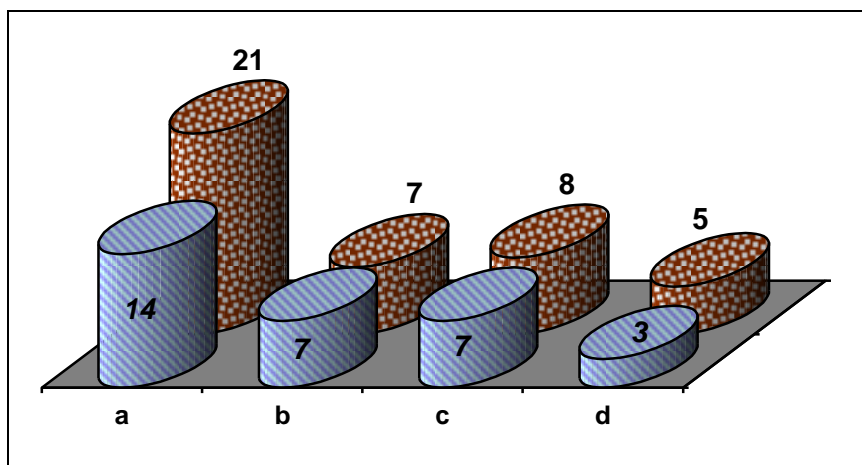
- získavanie štipendií a grantov,
- vyhľadávanie študijnej literatúry,
- organizácia štúdia,
- organizácia špeciálnych konzultácií v prípade potreby,
- poskytovanie kompenzačných pomôcok (najmä technické zabezpečenie),
- adaptácia na prostredie pri nástupe na štúdium,
- zabezpečenie tlmočenia do posunkovej reči,
- zabezpečenie ubytovania na študentskom internáte,
- informovanie o možnostiach zahraničných študijných programov.

V ďalšej otázke (otázka 12) sme zisťovali príčiny, pre ktoré študenti svoj kontakt s koordinátorom nerealizovali. Odpovede sme zosumarizovali v nasledujúcom grafe, v ktorom sme oddelili odpovede študentov so zmyslovým, telesným postihnutím (v grafe značíme ako „ZP“) a študentov so špecifickými

poruchami učenia, poruchami psychického zdravia a chronickým ochorením/ civilizačnými chorobami (v grafe značíme ako „ostatné špec. potreby“), nakoľko je zrejmé, že tieto dve skupiny majú odlišné potreby vzhľadom na stupeň adaptácie a mieru podpory pri svojom štúdiu, a teda dôvody, kvôli ktorým s koordinátorom nie sú v kontakte, môžu byť rozdielne. Respondenti mohli opäť vyznačiť aj viacero odpovedí.

Poznámka: Celkovo pozostáva prvá skupina študentov so zmyslovým a telesným postihnutím zo 62 študentov, druhá, v grafe označovaná ako „ostatné špecifické potreby“ spolu zahŕňa 27 študentov.

Graf č. 6: Dôvody nekontaktovania sa s koordinátorom pre študentov so ZP.



Legenda ku grafu č. 6:

- a) Pri svojom štúdiu som jeho podporu nepotreboval/a (21 / 14, ZP / ostatné špec. potreby)
- b) neviem o tom, že v rámci našej fakulty mám možnosť obrátiť sa na koordinátora (7 / 7)
- c) neviem, v čom by mi koordinátor mohol pomôcť (8 / 7)
- d) koordinátor ma na začiatku štúdia nekontaktoval (5 / 3)

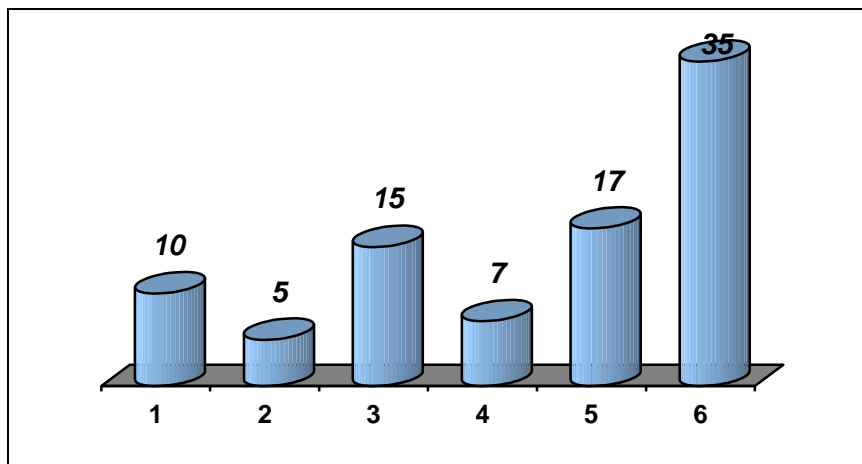
Napriek uvedenej hypotéze odpovede respondentov ukazujú, že najčastejší dôvod, prečo študent s koordinátorom neprišiel do kontaktu, je v oboch skupinách rovnaký – pri svojom štúdiu jeho podporu nepotreboval. Jedna z nich, študentka práva na UK v Bratislave s telesným postihnutím horných končatín a chronickým ochorením/ civilizačnými chorobami sa vyslovila: „Pri druhu môjho telesného postihnutia a študijného odboru nepotrebujem pri štúdiu špeciálne pomôcky, čiže som na jednej úrovni s ostatnými „zdravými“ študentmi. Zatiaľ som nepotrebovala osobitný, špeciálny prístup, preto som oň ani nežiadala, ani bližšie som sa o tom neinformovala. V mojom prípade ide skôr o pozíciu bežného študenta.“

14 respondentov o možnosti obrátiť sa v rámci svojej fakulty na koordinátora nevie (možnosť b), predstavujú takmer 21% tých, ktorí kontakt s koordinátorom nemajú. Domnievame sa, že tu dochádza k problému v informovanosti, nakoľko viacero týchto študentov navštevuje fakulty, na ktorých sme pôsobenie koordinátorov v prieskume zaznamenali. Možnosť b) volila i študentka SPU v Nitre s telesným postihnutím, tá taktiež zaznamenala podobný problém, hovorí: „Trochu ma zaráža, že i napriek faktu, že som ŤZP a riadne som to pred i počas štúdia oznámila, nik na

to nereagoval a nepomohol mi. Nakoľko študujem externe, chodím do práce a starám sa o rodinu, beriem to v úvodzovkách za zázrak, že vôbec študujem.“ Aj študent Hutníckej fakulty TU v Košiciach sa vyslovil, že nevie o možnosti obrátiť sa v rámci svojej fakulty na koordinátora, no využil služby Bezbariérového centra pri TU v Košiciach.

V prieskume dostali študenti priestor na hodnotenie spolupráce s koordinátorom, ktoré sme zhrnuli v grafe č. 7.

Graf č. 7: Miera spokojnosti respondentov v oblasti spolupráce s koordinátorom pre študentov so ZP. Hodnotenie na škále 1 – 5, kde 1 znamená úplne nespokojný/á a 5 znamená veľmi spokojný/á. Hodnotenie 6 znamená, že táto oblasť sa respondenta netýka.



Aj v tomto výstupe z hodnotenia spolupráce s koordinátorom sme zahrnuli všetkých študentov zapojených do prieskumu vrátane študentov s chronickým ochorením/ civilizačnými chorobami. Ich potreby sa od potrieb študentov so ZP zväčša odlišujú, kontakt s koordinátorom a jeho podpora je však pre nich v mnohom dôležitá napr. riešenie problému vhodného stravovania, ubytovacie záležitosti, študijný pobyt v zahraničí, úprava termínu skúšky.

Ak nebudeme brať do úvahy 35 študentov, ktorí explicitne uviedli, že sa ich uvedená oblasť hodnotenia netýka, najviac respondentov, spolu 17, zhodnotilo spoluprácu stupňom 5, čiže najlepším možným. Sú nimi študenti UK v Bratislave, VŠ zdravotníctva a sociálnej práce sv. Alžbety, Univerzity Jána Selyeho, Katolíckej univerzity v Ružomberku, SPU v Nitre, Žilinskej univerzity, TU v Košiciach, UKF v Nitre, ÚPJŠ v Košiciach. Jedna z nich, študentka s potrebou diétného stravovania UK v Bratislave, uvádza ako pozitívnu skúsenosť s koordinátorom fakt, že jej pomohol pri vybavovaní žiadosti o ubytovanie na internáte.

Najhorším možným stupňom 1 ohodnotilo spoluprácu 10 študentov, ktorí vo väčšine prípadov v kontakte s koordinátorom v súčasnosti ani nie sú. Na otázku, či došlo počas ich štúdia k nejakým zlepšeniam, odpovedajú buď negatívne, alebo neodpovedajú vôbec.

Zaznamenali sme i niekoľko slovných hodnotení (zväčša pripomienky a podnety), o ktoré sa s čitateľom chceme podeliť. Študentka Právnickej fakulty UK v Bratislave trpiaca chronickým ochorením/ civilizačnými chorobami v súvislosti s koordinátorom hovorí: „Neviem ohodnotiť prácu koordinátora pre študentov so špecifickými potrebami, ale práca koordinátora pre študenta napr. s civilizačnými chorobami je podľa môjho názoru nedostačujúca, veľakrát sa na týchto študentov zabúda, aj keď i my máme svoje "špecifické" potreby,“ a dodáva: „zatiaľ som ho kontaktovala len raz, aj to bez odozvy.“ Spoluprácu hodnotí stupňom 2 z maximálneho počtu 5 bodov. V jej slovách badať istú skepsu, s ktorou sme sa stretli u mnohých študentov s potrebou diétného stravovania (celiatici, diabetici) naliehavo žiadajúcich zmenu v ponuke jedál študentských menz a bufetov. Patrí k nim i ďalšia študentka, tentoraz z Lekárskej fakulty UK v Bratislave. Svoj osobný kontakt s koordinátorom zhodnotila takto: „Koordinátora som vyhľadala počas štúdia len raz, a to tento rok (september 2011), keď som chcela vybaviť, aby bolo v jedálni na fakulte aspoň jedno jedlo bez použitia múky. Avšak kvôli neochote ľudí na vyšších miestach sa s tým nedá pohnúť. Poľutovaniahodné je to, že strojár i ekonómovia s tým problémom nemali, ale lekári áno.“ Svoje slová ešte dopĺňa: „Navrhovala by som zlepšiť ochotu ľudí, ktorí by mali študentom pomáhať.“ Jej hodnotenie spolupráce s koordinátorom – stupeň 3.

Stretli sme sa i s nasledujúcim názorom prakticky nevidiaceho/ nevidiaceho študenta: „Prístup koordinátora nebol veľmi ústretový.“ Študentka UK v Bratislave kontaktovala koordinátora pred nástupom na štúdium, no odvtedy s ním už nie je v kontakte. Z hľadiska celkovej prístupnosti svojho štúdia uvádza: „Neviem, ako by sa dali dosiahnuť zmeny, podľa môjho názoru by bolo treba najskôr získať podporu kompetentných ľudí, čo sa mi zdá niekedy nemožné...“

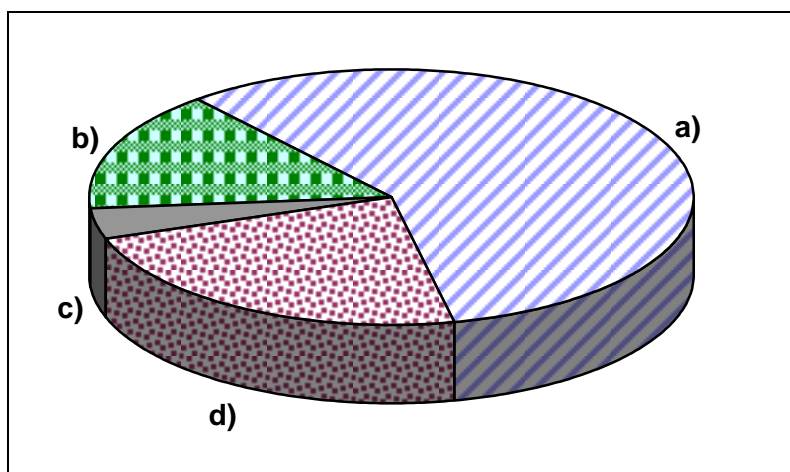
4. Komunikácia s vyučujúcimi a získavanie informácií o organizácii štúdia

Správna komunikácia s vyučujúcimi a ich včasná informovanosť o špecifických potrebách a primeraných úpravách štúdia je pre študentov so ZP/ špecifickými potrebami zásadnou podmienkou ich úspešného napredovania na vysokej škole. Zo strany vyučujúcich ide napr. o transparentný spôsob prednášania, poskytovanie študijných materiálov v prístupnej forme, nevyhnutné adaptácie pri skúškach, úprava harmonogramu hodnotenia študenta. Dôležitú úlohu v celom procese zohráva koordinátor, ktorý by mal spolupracovať s vyučujúcimi a poskytovať im potrebné informácie. No bez aktívneho vkladu študenta pripraveného pomenovať a komunikovať svoje potreby sa nezaobídeme.

Oblasť komunikácie s vyučujúcimi sa v našom prieskume stretla so značným ohlasom. Študenti vnímajú tento aspekt svojho štúdia často ako problematický a podávajú o tom nejednu výpoveď. Pri analýze tejto časti prieskumu neberieme do úvahy počty a reakcie študentov s chronickým ochorením/ civilizačnými chorobami, ktorí sa v danej oblasti vzhľadom na svoje potreby radia medzi intaktnú populáciu študentov.

Na otázku o spôsobe komunikácie s vyučujúcimi vzhľadom na špecifické nároky štúdia (otázka 13) odpovedalo celkovo 53 študentov (táto otázka sa týkala dohromady 66 respondentov). Ich odpovede rozčlenené do štyroch kategórií ponúkame v grafe č. 8.

Graf č. 8: Priebeh komunikácie s vyučujúcimi vzhľadom na špecifické potreby pri štúdiu.



Legenda ku grafu č.8:

- Po úvodnej hodine oboznámim vyučujúceho so svojimi potrebami a dohodneme sa na potrebných úpravách a ďalšom priebehu vyučovania (30/ 58%),
- aj keď vyučujúceho oboznámim so svojimi potrebami, ten ich často neberie do úvahy (prednáša otočený smerom k tabuli, nehovorí, čo píše na tabuľu...) (8/ 15%),
- problémy neriešim sám, v aktuálnych prípadoch sa obraciam na koordinátora pre študentov so ZP (2/ 4%),
- iná odpoveď – vlastná (12/ 23%)

Zo špecifikovaného súboru študentov 45,5% respondentov oboznámi po úvodnej hodine vyučujúceho so svojimi potrebami a dohodne sa na ďalšom postupe. Takúto stratégiu, ako prvý krok spolupráce s vyučujúcim, pokladáme za účelnú. Napriek tomu sme sa stretli aj s prípadmi, kedy študenti cielene nechcú upozorňovať na svoje zdravotné postihnutie, resp. špecifické potreby. Pomoc koordinátora pri komunikácii s vyučujúcim využil jeden študent, ďalší uvádza v tomto smere pomoc univerzitného podporného centra. Niektorí vyučujúci napriek upozorneniu študenta často nerešpektujú jeho potreby, poukázalo na to 8 študentov (z toho 1 s viacnásobným postihnutím, 3 so zrakovým postihnutím, 4 nepočujúci), polovica z nich je v kontakte s koordinátorom a ďalší dvaja využívajú IŠP a zároveň spolupracujú s koordinátorom, ktorý by im mal po oboznámení sa s daným problémom poskytnúť pomoc.

Pozrime sa teraz na slovné komentáre k tejto otázke. Študent UKF v Nitre so zrakovým postihnutím hodnotí prístup vyučujúcich k jeho zdravotnému problému najhoršou možnou známku. Podľa jeho výpovede pedagógovia často neberú jeho potreby do úvahy napriek upozorneniam. Ani spolupráca s koordinátorom nie je v hodnotení tohto študenta na dobrej úrovni (priradil jej 2 body z 5), na vyučujúcich apeluje: „Jediná požiadavka, ktorá by mi všetko uľahčila a celý problém vyriešila, je, aby mi profesori posielali prezentácie, ktoré premietajú na hodinách, mailom, pretože ich zo steny neviem čítať, a aby mi poskytli nejaké zväčšené formy materiálov a testov.“

Ďalší zo študentov, ktorého potreby nie sú často brané na zreteľ, navrhuje: „Ohľaduplnosť zo strany vyučujúcich, zapísať si to alebo mať nejaké označeného študenta s hendikepom a snažiť sa mu vyhovieť v jeho špeciálnych potrebách, alebo dohodnúť sa na spolupráci.“ K jeho slovám sa pridáva viacero študentov - poukazujú na pasivitu vyučujúcich k ich problémom, zdôrazňujú potrebu lepšieho prístupu, informovanosti o limitoch osôb so zdravotným postihnutím/ špecifickými potrebami a kvalitnejšej komunikácie medzi študentmi a vyučujúcimi. Niektorí respondenti majú skúsenosť, že riešenia závisia od konkrétneho učiteľa a jeho ochoty občas vybočiť zo zabehaného systému, napr. umožniť dlhší čas na vypracovanie testu. Taktiež navrhujú automatickú spoluprácu podporného centra a katedier, kde študujú.

Prakticky nevidiaca študentka Pedagogickej fakulty UK v Bratislave na adresu vyučujúcich poznamenáva: „Ja by som navrhovala nejaké školenia pre vyučujúcich, lebo mnohí tí, s ktorými som sa stretla, učili sa len vlastnými skúsenosťami. Na Filozofickej fakulte UK, kde som študovala 2. stupeň, som mala šťastie – vyučujúcich tam „podkuli“ predchádzajúci zrakovo postihnutí študenti. Ale viem, že na iných katedrách vznikali problémy najmä tým, keď zrakovo postihnutým odpustili pedagogickú prax s odôvodnením, že ich nechcú zaťažovať. Ak je to však povinné, nemôže byť takýto dôvod akceptovateľný, nehovoriac o tom, že to študentovi len uškodí ako v uplatnení, tak aj v kolektíve.“

Na záver pripájame aj dve pozitívne hodnotenia: „Prestal mi chýbať materiál ku štúdiu, vyučujúci nám ich poskytol.“ Externá študentka SPU v Nitre hodnotí pedagógov, najmä ich prístup počas skúšok, takto: „Pedagógovia robia prácu dobre (až na malé výnimky).“

Informácie o organizácii štúdia (napr. zápis, zmeny v rozvrhu...) podané v správny čas, na správnom mieste a v adekvátnej, teda prístupnej forme sú pre študenta so ZP/ špecifickými potrebami takisto dôležité pre dobrý priebeh štúdia.

Predstavme si napríklad prakticky nevidiaceho študenta, ktorý sa na poslednú chvíľu dozvie o termíne skúšky z dôvodu absencie jemu prístupných informačných kanálov a nestihne si dohodnúť nevyhnutné adaptácie. Alebo študent s telesným postihnutím na invalidnom vozíku, ku ktorému sa nedostane informácia o zrušení prednášky, čo zistí až po náročnom presune z domu na dverách prázdnej prednáškovej miestnosti.

To, ako reflektujú realitu v tejto oblasti naši respondenti – študenti, ktorí sa bez prístupných informácií v akademickom prostredí ťažko zaobídu, ukazuje nasledujúca časť našej analýzy (otázka 14). Pripomíname, že i pri vyhodnocovaní tejto otázky neberieme do úvahy študentov s chronickým ochorením/ civilizačnými chorobami. O dôvode sme sa už zmienili – nepokladáme danú oblasť za problematickú pre túto skupinu študentov. Zamerali sme sa na prístupnosť informácií o organizácii štúdia predovšetkým z hľadiska informačných bariér, nie na dostupnosť týchto informácií ako takú. Naše zistenia sú uvedené v nasledujúcej tabuľke.

Tabuľka č. 5: Spôsob získavania informácií týkajúcich sa organizácie štúdia podľa druhu ZP/ špecifických potrieb.

Postihnutie	a)	b)	c)	d)	e)	f)	g)	h)
Zrakové postihnutie	5	8	3	10	7	4	15	1
Sluchové postihnutie	1	2	3	1	2		9	2
Telesné postihnutie – chodiaci	6	3	2	8	2	4	6	1
Telesné postihnutie – používam invalidný vozík	1	1	1	2		1	2	
Viacnásobné postihnutie			2	1		1	3	1
Špecifické poruchy učenia (napr. dyslexia)	1	3	1	1	1		3	
Poruchy psychického zdravia							1	

Doplňujúca legenda k tabuľke č. 5:

- Z nástenky na fakulte, informácie v tejto forme sú pre mňa prístupné,
- študijné oddelenie aj vyučujúci nás väčšinou informujú e-mailom,
- z webovej stránky fakulty, za pomoci asistenta (napr. spolužiakov),
- z webovej stránky fakulty, bez pomoci asistenta,
- prostredníctvom informačného systému univerzity (napr. AIS, MAIS...), ktorý je pre mňa dobre prístupný,
- prostredníctvom informačného systému univerzity, s pomocou inej osoby,
- od spolužiakov, ktorí ma upozornia,
- väčšinou je pre mňa problém získať takéto informácie, čo mi pri štúdiu spôsobuje ťažkosti

Viac ako polovica študentov, 33 z celkového počtu 61, odpovedajúcich na túto otázku, využíva pri získavaní daných informácií viacero zdrojov. Jednoznačne najviac sa študenti odvolávajú na svojich spolužiakov (39 odpovedí), ktorí ich upozornia napr. prostredníctvom sociálnych sietí. I študenti so zrakovým postihnutím najčastejšie získavajú informácie o organizácii štúdia od spolužiakov (15 odpovedí) alebo z webovej stránky fakulty bez pomoci asistenta – táto možnosť sa týka 10 študentov so ZrP, z nich 6 prakticky nevidiacich/ nevidiacich. To znamená, že webové stránky ich školy musia byť pre používateľa s ťažkým ZrP pomerne dobre prístupné: Univerzita Mateja Bela, UK v Bratislave, Katolícka univerzita v Ružomberku, ktorej dvaja prakticky nevidiaci/ nevidiaci poslucháči deklarujú i

dobrú prístupnosť informačného systému univerzity. Slabozrakí študenti indikujú prístupnosť stránok tiež v prípade Technickej univerzity v Košiciach a Vysokej školy zdravotníctva a sociálnej práce sv. Alžbety. Jeden zo študentov navštevuje Katolícku univerzitu v Ružomberku: „Som vcelku spokojný. Komplikovaný je v súčasnosti presun po fakulte, nakoľko sa všade čosi stavia a prerába. V súvislosti s tým som už navrhoval, aby ZP študentov o diani v jednotlivých častiach budovy informovali. Akademický systém je prístupný, chcelo by to len drobné úpravy, napr. popis obrázkov s akciami (zapísať predmet, odhlásiť...)“

Získavanie informácií prostredníctvom akademického informačného systému s potrebou asistencie inej osoby pri práci s ním, čo naznačuje neprístupnosť daného systému, uvádza 10 študentov, ktorí sú buď prakticky nevidiaci, alebo majú nejakú formu telesného postihnutia. Šesť z nich navštevuje UK v Bratislave, ďalší UPJŠ v Košiciach, Univerzitu Jána Selyeho, TU vo Zvolene, Univerzitu Mateja Bela. Študent Fakulty sociálnych a ekonomických vied UK v Bratislave ako i študent Pedagogickej fakulty Univerzity Mateja Bela otvorene kritizujú neprístupnosť informačných systémov svojich univerzít pre študentov so zrakovým postihnutím. Ďalej navrhujú zaviesť: „Prístup k rozvrhu hodín na webovej stránke fakulty pre ZP študentov, resp. prístupnejšiu formu jeho spracovania, poskytovanie všetkých informácií týkajúcich sa štúdia vrátane zmien v rozvrhu, ako aj zrušenia niektorého vyučovacieho predmetu prostredníctvom webovej stránky.“ Ako zdroj organizačno-študijných informácií musia využívať iné spôsoby: spolužiakov alebo študijné oddelenie; informácie sa im dostávajú aj od vyučujúcich e-mailom.

Študenti so sluchovým postihnutím sa okrem spolužiakov najčastejšie dostávajú k informáciám prostredníctvom webovej stránky fakulty za pomoci asistenta/ spolužiaka, z čoho môžeme usudzovať, že informácie publikované na stránkach nie sú ich vnímaniu jazyka dostatočne zrozumiteľné. Aj medzi ich návrhmi nachádzame podnet na umiestnenie informácie o zmene rozvrhu na webovej stránke fakulty. Študenti so sluchovým postihnutím by ďalej ocenili viac informácií o možnostiach zahraničných študijných pobytov a pracovných stáží.

Študentom s telesným postihnutím sú informácie prístupné najmä z webových stránok (bez pomoci asistenta), z násteniek v škole a taktiež od spolužiakov, ktorí ich upozornia. Keďže ich mobilita je vo väčšej či menšej miere obmedzená, webová stránka školy pre nich zohráva dôležitú funkciu predovšetkým z hľadiska flexibility miesta prístupu. I vo vyjadrení študentky Filozofickej fakulty UK v Bratislave s telesným postihnutím nachádzame dôvod, prečo by bolo vhodné rozvrhové zmeny systematicky publikovať na internete: „Vyučujúci nám oznámi zrušenie výučby mailom, alebo o týždeň skôr. Ale občas sa stane, že na výučbu prídem zbytočne.“

Aj z tabuľky č. 6, ukazujúcej situáciu na jednotlivých univerzitách/ vysokých školách vidíme, že najfrekventovanejšou formou získavania informácií sú informácie od spolužiakov. Na druhej strane len malá skupina 5 študentov uvádza, že je pre nich problém získať študijno-organizačné informácie a spôsobuje im to ťažkosti pri štúdiu. Jedná sa o študentov so zrakovým, sluchovým či telesným postihnutím Filozofickej fakulty UK v Bratislave, FMFI UK v Bratislave, Žilinskej univerzity, UKF v Nitre, Fakulty biotechnológie a potravinárstva SPU v Nitre.

Tabuľka č. 6: Spôsob získavania informácií týkajúcich sa organizácie štúdia podľa univerzity/ vysokej školy.

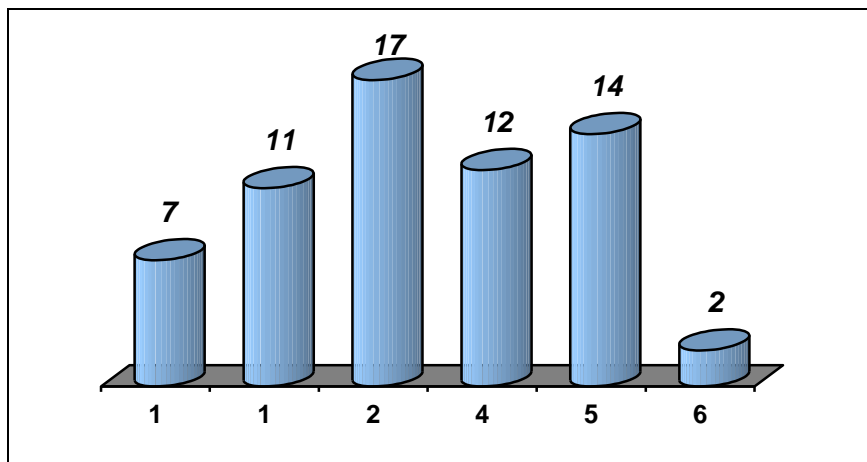
Univerzita/ vysoká škola	a)	b)	c)	d)	e)	f)	g)	h)
Univerzita Komenského v Bratislave	7	5	6	14	4	6	16	2
Paneurópska vysoká škola		3	2	2	1		3	
Univerzita Konštantína Filozofa v Nitre	1	2		1	1		7	1
Technická univerzita v Košiciach	1	1		2	1		3	
Katolícka univerzita v Ružomberku		1		2	2		3	
Slovenská poľnohospodárska univerzita			2				2	1
Vysoká škola zdravotníctva a soc. práce			1	1				
Technická univerzita vo Zvolene	1	2			1	1	1	
Univerzita Pavla Jozefa Šafárika	1				1	1		
Univerzita Jána Selyeho	1	1			1	1	1	
Univerzita Mateja Bela	1	1		1		1	2	
Žilinská univerzita							1	1
Univerzita veterinárskeho lekárstva	1	1					1	

Doplňujúca legenda k tabuľke č. 6:

- a) Z nástenky na fakulte, informácie v tejto forme sú pre mňa prístupné,
- b) študijné oddelenie aj vyučujúci nás väčšinou informujú e-mailom,
- c) z webovej stránky fakulty, za pomoci asistenta (napr. spolužiakov),
- d) z webovej stránky fakulty, bez pomoci asistenta,
- e) prostredníctvom informačného systému univerzity (napr. AIS, MAIS...), ktorý je pre mňa dobre prístupný,
- f) prostredníctvom informačného systému univerzity, s pomocou inej osoby,
- g) od spolužiakov, ktorí ma upozornia,
- h) väčšinou je pre mňa problém získať takéto informácie, čo mi pri štúdiu spôsobuje ťažkosti,

Respondenti tiež hodnotili možnosť získať informácie o organizácii štúdia vo forme, ktorá je pre nich prístupná. Výsledky hodnotenia ponúkame v nasledujúcom grafe.

Graf č. 9: Miera spokojnosti respondentov s možnosťou získať informácie o organizácii štúdia v prístupnej forme. Hodnotenie na škále 1 – 5, kde 1 znamená úplne nespokojný/á a 5 znamená veľmi spokojný/á. Hodnotenie 6 znamená, že táto oblasť sa respondentu netýka.



Najviac študentov, spolu 17 z celkového počtu 61 hodnotiacich, pokladá prístup k informáciám ohľadne organizácie štúdia za priemerný (známka 3). Tria študenti so špecifickými poruchami učenia vyjadrili v priemere svoju spokojnosť rovnako na úrovni stupňa 3.

Celkovo však môžeme zhrnúť, že študenti apelujú na zlepšenie dostupnosti informácií o organizácii štúdia v prístupnej forme.

5. Dostupnosť vybraných podporných služieb študentom so zdravotným postihnutím na Slovensku

V tejto časti sa konkrétne zameriame na vybrané podporné služby pre jednotlivé skupiny študentov: spracovanie študijnej literatúry a tréning priestorovej orientácie pre študentov so zrakovým postihnutím, tlmočenie do posunkového jazyka pre študentov so sluchovým postihnutím, zapisovanie poznámok, architektonickú prístupnosť a možnosť diétného stravovania. Vzhľadom na nízke počty odpovedí v jednotlivých podkapitolách nebudeme uvádzať ich percentuálne vyjadrenie.

5.1. Spracovanie študijnej literatúry do prístupnej formy a tréning priestorovej orientácie pre študentov so zrakovým postihnutím

Prvou podpornou službou, ktorej dostupnosť sme mapovali, je spracovanie študijnej literatúry do prístupnej formy pre študentov so ZrP. Prístupná forma v súčasnosti znamená najmä literatúru v elektronickej podobe, ktorú môžu študenti čítať pomocou počítača so zväčšovacím softvérom, resp. s čítačom obrazovky. V minulosti mohlo ísť o načítavanie kníh ľudským hlasom na MG kazety, príp. tlač do Braillovoho písma. Spracovanie literatúry má teda v praxi dve hlavné etapy: naskenovanie danej knihy a následnú úpravu skenovaného textu podľa na to určenej metodiky. Práve druhá etapa býva často časovo a technicky náročná, najmä ak ide o knihy z odborov ako matematika, či informatika, kde je potrebné upravovať zápis vzorcov tak, aby bol zrozumiteľný pre študentov, ktorí pracujú s čítačom obrazovky. Aj z tohto dôvodu začali v zahraničí vznikať podporné centrá pôvodne práve pre študentov so zrakovým postihnutím (napr. v nemeckom Karlsruhe a rakúskom Linzi). V Rakúsku a Belgicku sa navyše inštitucionalizovala spolupráca medzi viacerými univerzitnými centrami, aby nedochádzalo k duplicitnému spracovaniu tej istej literatúry. Na Slovensku je významnou inštitúciou v oblasti produkcie kníh pre používateľov so zrakovým postihnutím Slovenská knižnica pre nevidiacich Mateja Hrebendu v Levoči¹ ako príspevková organizácia Ministerstva kultúry SR. Táto inštitúcia však primárne nepokrýva spracovanie odbornej literatúry a jej služby sa zameriavajú nielen na študentov, ale na širokú verejnosť so ZrP, resp. iným druhom zdravotného postihnutia. V akademickom roku 1993/1994 začalo na Univerzite Komenského v Bratislave službu spracovania literatúry poskytovať Podporné centrum pre zrakovo postihnutých študentov (v súčasnosti Centrum podpory študentov so špecifickými potrebami²), ktoré túto službu po mnoho rokov poskytovalo aj študentom iných vysokých škôl, napr. študentom Prešovskej univerzity, Katolíckej univerzity, Trnavskej univerzity, Vysokej školy zdravotníctva a sociálnej práce sv. Alžbety, Univerzity Mateja Bela, Univerzity Konštantína Filozofa, Slovenskej poľnohospodárskej univerzity, atď.; a v r. 2000 bolo zriadené Bezbariérové centrum

¹ www.skn.sk

² www.cezap.sk

pri Technickej univerzite v Košiciach³, s pôsobnosťou aj pre Univerzitu Pavla Jozefa Šafárika a Univerzitu veterinárskeho lekárstva.

V tejto časti prieskumu teda vyhodnocujeme skúsenosti s dostupnosťou študijnej literatúry v prístupnej forme na základe odpovedí 26 respondentov so ZrP (13 = slabozrakí a 13 = prakticky nevidiaci) a troch s viacnásobným postihnutím, kde jedno je zrakové. Respondenti študujú na desiatich rôznych univerzitách, pričom najviac zastúpená je Univerzita Komenského v Bratislave (13 študentov, z ktorých dvaja uviedli, že službu spracovania literatúry vzhľadom na svoje zdravotné postihnutie nepotrebujú využívať). Ako sme už uviedli v časti o metodológii, je možné, že vzhľadom na možnosti distribúcie dotazníka sú výsledky čiastočne skreslené práve v prospech Univerzity Komenského.

V uzavretej otázke (pozri príloha, otázka 17) sme zisťovali, kto študentom zabezpečuje spracovanie študijnej literatúry do prístupnej formy. Takisto sme zisťovali spokojnosť študentov so spôsobom zabezpečenia tejto služby, na škále 1 - 5, kde 1 = úplne nespokojný a 5 = veľmi spokojný. Keďže možno predpokladať, že na rôznych vysokých školách je dostupnosť tejto služby rozdielna, zobrazujeme výsledky aj s údajom o vysokej škole, kde respondenti študujú. Výsledky sú uvedené v dvoch tabuľkách. Prvá z nich ponúka prehľad všetkých odpovedí, druhá pre prehľadnosť prezentuje mieru spokojnosti študentov na Univerzite Komenského (*).

Tabuľka č. 7: Počet respondentov so zrakovým postihnutím podľa univerzít, spôsob zabezpečenia a spokojnosť so spôsobom zabezpečenia spracovania literatúry do prístupnej formy.

Univerzita/ VŠ	Počet respondentov so ZrP	Spracovanie literatúry zabezpečuje	Spokojnosť so spôsobom spracovania literatúry
Univerzita Komenského v Bratislave	13	Podporné centrum a iné	*
Technická univerzita v Košiciach	3	Sám; osobný asistent Sám; vyučujúci na požiadanie	Veľmi spokojný Čiastočne spokojný
Univerzita Pavla Jozefa Šafárika v Košiciach	1	Sám; vyučujúci	Úplne nespokojný
Katolícka univerzita v Ružomberku	3	Sám Sám; vyučujúci Univerzitná knižnica KU; vyučujúci na požiadanie	Úplne nespokojný Spokojný Veľmi spokojný
Univerzita Mateja Bela v Banskej Bystrici	2	Sám; osobný asistent; vyučujúci na požiadanie	Nespokojný Čiastočne spokojný

³ web.tuke.sk/AC/indexbbc.html

Vysoká škola zdravotníctva a sociálnej práce sv. Alžbety v Bratislave	2	Podporné centrum na UK Osobný asistent, vyučujúci	Veľmi spokojný
Technická univerzita vo Zvolene	1	Verejné knižnice	Nespokojný
Univerzita Konštantína Filozofa v Nitre	1	Sám	Úplne nespokojný
Slovenská poľnohospodárska univerzita v Nitre	1	Sám; osobný asistent; vyučujúci	Čiastočne spokojný
Univerzita Jána Selyeho v Komárne	1	Vyučujúci	Čiastočne spokojný
Neuvedené	1	Sám	Úplne nespokojný

Z tabuľky vyplýva, že na mnohých univerzitách si musia študenti literatúru čiastočne spracúvať sami. Ich nespokojnosť s týmto stavom možno vysvetliť tým, že takáto činnosť predstavuje dodatočnú záťaž pri štúdiu, ktorá je tak časová, ako aj technická (porozumieť odborným textom bez úprav po skenovaní, napr. popisu grafov, je náročné). Nasledujúca tabuľka ponúka prehľad samostatne pre UK, keďže na tejto univerzite pôsobí podporné centrum, ktoré spracovanie literatúry zabezpečuje.

Tabuľka č. 8: Počet respondentov, spôsoby zabezpečenia a spokojnosť so spôsobom zabezpečenia spracovania literatúry do prístupnej formy na Univerzite Komenského v Bratislave.

Spracovanie zabezpečuje	Počet respondentov	Spokojnosť so spôsobom spracovania literatúry
Podporné centrum	1	Veľmi spokojný
Iné inštitúcie, vyučujúci	2	Veľmi spokojný
Podporné centrum; osobný asistent; vyučujúci; iné organizácie	5	2 x veľmi spokojný 2 x spokojný 1 x čiastočne spokojný
Osobný asistent, vyučujúci	1	Spokojný
Vyučujúci / nepotrebuje túto službu	4	Spokojnosť nehodnotili

Zo štyroch respondentov z UK, ktorí spokojnosť so službou nehodnotili, dvaja uviedli, že ju vzhľadom na svoje ZP nepotrebuje využívať (sú slabozrakí, ako aj tretí respondent z tejto štvorice). Posledný z nich využíva služby iných inštitúcií, napr. podporného centra Theiresiás na Masarykovej univerzite v Brne, resp. portál českých vysokoškolských knižníc pre zrakovo postihnutých, ktoré umožňujú využívanie svojich fondov aj registrovaným študentom zo Slovenska. Z ostatných 11 odpovedí v tabuľke je zjavné, že ani jeden študent nehodnotil službu nižším stupňom ako „spokojný“, pričom hodnotenie „veľmi spokojný“ sa objavilo v troch odpovediach. Tiež je však zjavné, že väčšina študentov využíva aj iné možnosti zabezpečenia literatúry

ako v podpornom centre. Jedna z nich sa núka sama – mnohí vyučujúci sprístupňujú študijné materiály v elektronickej forme všetkým študentom daného predmetu. Taktiež je možné čerpať z fondov iných digitálnych knižníc, kde sú už požadované publikácie spracované do prístupnej formy.

Ktoré sú teda hlavné zistenia o dostupnosti služby spracovania literatúry do prístupnej formy pre študentov so ZrP na slovenských univerzitách? Prvé z nich je, že študenti univerzity, kde spracovanie literatúry zabezpečuje podporné centrum, sú výrazne spokojnejší s týmto spôsobom zabezpečenia služby ako študenti iných univerzít, ktorí sa na spracovaní literatúry zväčša aspoň čiastočne musia podieľať aj sami. Zo zapojených respondentov služby tohto centra využívajú aj dvaja študenti iných univerzít. Druhé zistenie je, že väčšina študentov využíva viaceré spôsoby spracovania študijnej literatúry. V prípade Univerzity Komenského to môže súvisieť s tým, že podporné centrum spracúva základnú študijnú literatúru a nie napr. beletriu ako povinné čítanie pre študentov literatúry. Tiež pri zadávaní kníh na spracovanie uplatňuje centrum podmienku, že študent musí overiť v katalógoch digitálnych knižníc, či daná kniha nie je už niekde k dispozícii v elektronickej forme. V takom prípade podporné centrum knihu nespracováva. Študent si knihu požičia z knižnice, kde ju majú. (Aktuálny zoznam zdrojov digitálnych dokumentov je na webovej stránke: <http://cezap.sk/informacie/zdroje-elektronickych-dokumentov/>.)

Okrem zdrojov elektronických kníh už mnohí vyučujúci sprístupňujú študijné materiály v elektronickej forme pre všetkých študentov. Perspektívne však potreba podpory spracovania literatúry nezanikne ani v tomto prípade, keďže texty v niektorých študijných odboroch je potrebné upravovať tak, aby bol ich zápis pre študenta vzhľadom na zrakové postihnutie prístupný. Celkovo je väčšina študentov s terajšou situáciou v zabezpečovaní spracovania literatúry skôr nespokojná.

V zahraničí, najmä v Rakúsku, sa v súčasnosti takisto diskutuje o možnostiach sprístupňovania literatúry v elektronickej forme aj študentom s iným ako zrakovým postihnutím, napr. v prípade, že knižnice nie sú architektonicky prístupné pre študentov s telesným postihnutím. Na Slovensku zatiaľ takáto diskusia neprebehla a respondenti s iným druhom ZP o túto službu ani neprejavili záujem.

V prieskume sme takisto zisťovali, či študenti so ZrP majú možnosť zúčastniť sa tréningu priestorovej orientácie v novom prostredí, kým je pre nich takáto služba zabezpečovaná, a či o ňu majú záujem. Osem študentov uviedlo, že túto službu využili, pričom tréning v jednom prípade zabezpečovalo podporné centrum univerzity (UK) a v ostatných prípadoch organizácie ľudí so ZrP, najmä krajské strediská Únie nevidiacich a slabozrakých Slovenska⁴. Dvaja respondenti okrem toho uviedli, že tiež majú možnosť využívať asistenciu pri presune na vyučovanie – obaja študujú na UMB v Banskej Bystrici. Žiaden iný študent možnosť využívať službu asistencie neoznačil.

Rovnako sme sa pýtali, či študenti majú možnosť a záujem navštevovať knižnicu univerzity, ktorá je vybavená prístupnými technológiami, resp. asistenčnými technológiami (napr. počítačom s hlasovým výstupom, skenerom, rozpoznávacím programom, CCTV, ...). Takúto službu využíva 7 z 30 študentov a jeden ďalší by mal záujem, ak by bola k dispozícii (študent UKF).

⁴ www.unss.sk

5.2. Tlmočenie do posunkového jazyka

Ďalšou podpornou službou, určenou pre študentov so sluchovým postihnutím (ďalej len SP) je tlmočenie do posunkového jazyka. V tejto súvislosti vzniká najmä otázka, kto takúto službu zabezpečuje a kto ju financuje. Tlmočenie si totiž vyžaduje odborníkov, ktorí ovládajú terminológiu, s ktorou sa na prednáškach v rôznych odboroch pracuje. Vo Veľkej Británii je napr. služba hradená z osobitného príspevku pre študentov so ZP, vyplácaného na základe statusu študenta a často ju zabezpečujú univerzity, ktoré zamestnávajú tlmočníkov.

Podobne ako v prípade spracovania literatúry do prístupnej formy pre študentov so zrakovým postihnutím, aj v súvislosti so službou tlmočenia sme sa v prieskume zamerali na viaceré aspekty jej poskytovania: ako často môžu študenti službu využívať na vyučovaní (bližšie pozri Príloha č. 1, otázka 24), kto im ju poskytuje (otázka 25), do akej miery sú spokojní so spôsobom zabezpečenia služby (otázka 37, d), a či majú záujem ju využívať (otázka 30, i). Do prieskumu sa zapojilo 14 študentov so sluchovým postihnutím, z toho 5 nedoslýchavých, 8 nepočujúcich a jedna s viacnásobným postihnutím (nedoslýchavá, prakticky nevidiaca). Táto respondentka však službu tlmočenia nehodnotila a ani ju nemá záujem využívať. Odpovede boli zo šiestich vysokých škôl, pričom až 9 respondentov študuje v Nitre – šiesti na UKF a traja na SPU. Okrem toho, jediní dvaja študenti, ktorí uviedli, že im tlmočenie zabezpečuje tlmočnicka služba, študujú takisto na UKF. Jedným z vysvetlení vyššieho počtu študentov so sluchovým postihnutím v Nitre môže byť skutočnosť, že Nitriansky samosprávny kraj prispieva na službu tlmočenia do posunkového jazyka výrazne vyššou sumou ako iné kraje, kde sú tlmočníci nútení mať inú hlavnú pracovnú náplň ako tlmočenie.

Respondenti si vyberali možnosti v uzavretých otázkach, pričom ich mohli doplniť v možnosti „iné“. Nasledujúca tabuľka ilustruje odpovede na prvú uvedenú otázku, ako často majú študenti možnosť využívať službu tlmočenia do posunkového jazyka počas prednášok⁵.

Tabuľka č. 9: Možnosti využívania služby tlmočenia na vyučovaní.

Frekvencia tlmočenia	Počet respondentov
Nemám k dispozícii tlmočníka	4
Mám k dispozícii len na niektorých vybraných prednáškach	1
Mám k dispozícii na každej prednáške, na ktorej je to pre mňa potrebné	3
Neovládam posunkový jazyk	4
Neuvedené	2

Takisto samostatne nevyhodnocujeme otázku zisťujúcu záujem o službu tlmočenia, takýto záujem vyjadrili niekoľkí študenti, ktorí službu už využívajú, ktorým nie je k dispozícii, a aj niektorí z tých, ktorí na otázku, či, a ako často pri vyučovaní využívajú službu tlmočenia, odpoveď neuviedli.

⁵ Vzhľadom na nízky počet respondentov nevyhodnocujeme výsledky pre jednotlivé univerzity, ale len celkovo.

Tabuľka č. 10 zobrazuje, akým spôsobom je študentom, ktorí tlmočenie do posunkového jazyka využívajú, táto služba zabezpečovaná.

Tabuľka č. 10: Spôsoby zabezpečovania služby tlmočenia podľa počtu študentov.

	Počet študentov
Osobný asistent	4
Tlmočnická služba	2
Univerzita / fakulta Rodinní príslušníci	0
Neuvedené	4

Z tabuľky je predovšetkým zrejmé, že ani jednému respondentovi službu tlmočenia do posunkového jazyka priamo nezabezpečuje univerzita (tlmočník zamestnaný na univerzite), ale musí využívať iné možnosti. Tabuľka č. 11 ilustruje spokojnosť s dostupnosťou tejto služby.

Tabuľka č. 11: Spokojnosť študentov so sluchovým postihnutím s dostupnosťou služby tlmočenia do posunkového jazyka.

Miera spokojnosti	Počet študentov
Veľmi spokojný	2
Spokojný	2
Čiastočne spokojný	1
Nespokojný	2
Úplne nespokojný	1

Odpoveď „veľmi spokojný“ vyznačil jeden študent UKF, ktorému tlmočenie zabezpečuje tlmočnická služba a jeden študent SPU, ktorý využíva artikulačné dorozumievanie s asistentom.

Ktoré sú teda hlavné zistenia tejto časti prieskumu?

Prvé z nich sa týka nie dostupnosti samotnej služby, ale respondentov. Ukázalo sa, že počet respondentov so sluchovým postihnutím, ktorí sa zapojili do prieskumu, je aj vzhľadom na zastúpenie študentov s iným druhom zdravotného postihnutia nízky – v porovnaní s respondentmi so zrakovým postihnutím je to 13 : 27. Ak tento prieskum čiastočne zodpovedá skutočnosti a podiel aj počet študentov so sluchovým postihnutím je nízky, bude vhodné analyzovať príčiny súčasného stavu a hľadať možné riešenia pre zlepšenie.

Druhé zistenie nadväzuje na predošlé – aj napriek nízkej početnosti možno hovoriť o rôznorodých skúsenostiach s dostupnosťou služby tlmočenia. Konkrétne sme identifikovali 5 typov odpovedí:

- študent nemá k dispozícii tlmočníka, nízka spokojnosť (jeden respondent),
- má k dispozícii tlmočníka, nízka spokojnosť (traja),
- využíva asistenta, vysoká spokojnosť (traja),

- úplná spokojnosť so súčasným stavom (dvaja),
- neovláda posunkový jazyk, a teda nemá záujem o takúto službu (štyria respondenti).

Niektorým študentom - nedoslýchavým aj nepočujúcim, ktorí neovládajú posunkový jazyk, vyhovuje artikulačné tlmočenie, a uvítali by môcť ho využívať pri vyučovaní ako podpornú službu.

Príklady dobrej praxe a úplnej spokojnosti sa objavujú na univerzitách v Nitre, odkiaľ sa tiež do prieskumu zapojilo najviac respondentov so sluchovým postihnutím. Takisto dvaja študenti uviedli, že by ako kompenzačnú pomôcku / podporu zo strany univerzity uvítali indukčnú cievku v miestnostiach, kde prebieha ich vyučovanie. Napokon ešte raz spomenieme, že, ako vyplýva z prieskumu, rola univerzity pri zabezpečovaní tejto služby je otázna.

5.3. Zapisovanie poznámok

Inou podpornou službou, ktorá je zvlášť využiteľná pre študentov so sluchovým postihnutím, a tiež študentov so špecifickými poruchami učenia, je pomoc pri zapisovaní poznámok počas vyučovania. V ideálnom prípade sa dbá na to, aby boli poznámky pre týchto študentov zrozumiteľné, napr. ten, kto zapisuje poznámky, nepoužíva vlastné skratky. Niektoré univerzity v zahraničí (ELTE v Budapešti) v tejto súvislosti zabezpečujú pre študentov, ktorí s touto službou pomáhajú, krátky tréning. Vystáva tiež otázka hradenia nákladov spojených s kopírovaním poznámok. V prieskume sme zisťovali, aká je prax v poskytovaní takejto služby na Slovensku. Skúsenosti študentov zhrňa tabuľka č. 12.

Tabuľka č. 12: Dostupnosť služby zapisovania poznámok na slovenských vysokých školách.

Využívam službu	Počet študentov
Áno, poznámky si kopírujem od spolužiakov, ktorí nie sú zaškolení	7
Túto službu nezabezpečuje	1 ⁶
U dostatočne nepokrýva s tým spojené náklady	3
Nie, nepotrebujem to	5 ⁷

Z tabuľky vyplýva, že takmer polovica respondentov si zabezpečuje poznámky od spolužiakov, ktorí nie sú vyškolení. A až traja poukazujú na to, že službu nevyužívajú z dôvodu, že príspevok na osobnú asistenciu takéto náklady dostatočne nepokrýva.

Zaujímavosťou je tiež, že až 13 zo 16 študentov v tom venovanej otázke uviedlo, že službu nevyužíva, hoci využívať ju nepotrebujú len piati. Hlavným

⁶ Respondent študuje na UKF.

⁷ Z toho dvaja so špecifickými poruchami učenia.

zistením teda je, že služba zapisovania poznámok na slovenských univerzitách nie je inštitucionalizovaná, univerzity ju spravidla neponúkajú, a z pohľadu študentov so ZP zatiaľ nie je ani vnímaná ako osobitný typ podpornej služby. Jej zavádzanie bude znamenať aj riešiť potrebu finančného zabezpečenia takejto služby.

5.4. Architektonická prístupnosť prostredia pre študentov s telesným postihnutím, prepravná služba

Architektonická prístupnosť ako taká nie je podpornou službou v pravom slova zmysle – nie je poskytovaná pravidelne a opakovane, nie je priamo úlohou podporných centier, či koordinátorov. Aj v zahraničí existujú rôzne modely zabezpečovania a financovania architektonickej prístupnosti, pričom častý je ten, kde odstraňovanie bariér je na rozdiel od podporných služieb financované z rôznych grantov a mimo rozpočtu univerzity (napr. Maďarsko). Tiež podotýkame, že hoci v súčasnosti sa v súvislosti s architektonickou prístupnosťou hovorí o univerzálnom dizajne a prístupnosti pre všetkých (napr. vrátane ľudí so ZrP), v tomto texte sme sa zamerali výlučne na architektonickú prístupnosť z pohľadu študentov s telesným postihnutím. Konkrétne nás zaujímalo hodnotenie prístupnosti danej fakulty z pohľadu študenta pred začiatkom štúdia, súčasný stav, ako aj to, či respondenti žiadali o odstránenie niektorej z bariér, a ako bola ich žiadosť vybavená (otázky 26 - 28). Ďalej sme sa pýtali na možnosť, ale tiež záujem využívať ďalšie vybrané služby: bezbariérové ubytovanie na internáte, knižnice univerzity, ktoré sú aspoň čiastočne architektonicky prístupné, prepravnú službu a asistenciu pri presune na vyučovanie. Napokon sme zisťovali spokojnosť respondentov s prístupnosťou budovy fakulty, kde študujú, a využívaním bezbariérového ubytovania.

V tejto časti vyhodnocujeme odpovede dvadsiatich študentov zo siedmich vysokých škôl, pričom z Univerzity Komenského bolo 14 odpovedí a každú z ďalších šiestich vysokých škôl (UPJŠ, SPU, TU v Košiciach, Paneurópska vysoká škola, Univerzita Jána Selyeho, TU vo Zvolene) zastupoval len jeden respondent. Skupina študentov s telesným postihnutím však nie je homogénna, keďže nie všetci potrebujú rovnaké adaptácie prostredia. Pre ilustráciu v nasledujúcej tabuľke uvádzame prehľad počtu respondentov vzhľadom na rôzne TP.

Tabuľka č. 13: Prehľad respondentov podľa formy telesného postihnutia.

Forma TP	Počet študentov
TP horných končatín	2
TP horných a dolných končatín	5
TP dolných končatín – chodiaci	8
TP – používa invalidný vozík	3
ZrP + TP – chodiaci	2

Z tabuľky je zrejmé, že invalidný vozík používajú len traja respondenti, všetci študujú na UK. Päť študentov okrem toho k telesnému postihnutiu uviedlo aj chronické ochorenie. Ako východisko pre náčrt situácie v oblasti prístupnosti bude

však užitočnejšie uviesť iný prehľad – odpovede respondentov na otázku, ako respondenti hodnotili prístupnosť fakulty, kde študujú, z pozície uchádzača pred začiatkom štúdia. Odpovede ponúka tabuľka č. 14.

Tabuľka č. 14: Vnímanie prístupnosti fakulty študentmi s TP pred začiatkom štúdia.

Hodnotenie	Počet odpovedí	Fakulta
Už pred začiatkom môjho štúdia bola moja fakulta dobre prístupná	4	Právnická fakulta UK, Fakulta ekológie a environmentalistiky TU vo Zvolene, Fakulta reformovanej teológie Univerzity Jána Selyeho, Ekonomická fakulta TU v Košiciach
Pre moju fakultu som sa rozhodol aj na základe fyzickej prístupnosti budovy	1	Prírodovedecká fakulta UK
Moja fakulta bola čiastočne prístupná	2	Právnická fakulta UK, Fakulta masmédií Paneurópskej VŠ
Budova fakulty nebola prístupná, architektonické bariéry pre mňa predstavovali veľký problém	0	-
O stupni bez/bariérovosti mojej fakulty som v tom čase nemal informácie	2	Prírodovedecká fakulta UK, Lekárska fakulta UK
Moje telesné postihnutie nevyžaduje bezbariérové architektonické úpravy	9	-
Neuvedené	2	-

Dvaja študenti, ktorí uviedli, že pred nástupom na štúdium o prístupnosti fakulty nemali informácie, nevyjadrili záujem využívať služby ako asistencia pri presune na vyučovanie a dostupnosť služieb ani nehodnotili. Z 20 respondentov s telesným postihnutím teda oblasť prístupnosti hodnotilo 9.

V prieskume sme mapovali adaptácie prostredia pri odstraňovaní architektonických bariér na fakultách. V nasledujúcej tabuľke uvádzame fakulty a adaptácie podľa odpovedí respondentov. Tento prehľad má len ilustračný charakter, predstavuje niektoré fakulty, ktoré sa snažili problematiku odstraňovania architektonických bariér riešiť. Nevypovedá o tom, nakoľko sú dané riešenia postačujúce vzhľadom na požiadavky univerzálneho dizajnu.

Tabuľka č. 15: Prehľad fakúlt a adaptácií fyzického prostredia na základe prieskumu.

Fakulta	Adaptácia
Filozofická, UK	1 x výťah, často mimo prevádzky 1 x toaleta na 4. poschodí 1 x počítačová miestnosť na prízemí
Právnická, UK	vstup do budovy 1 x rampa 4 x bezbariérový výťah vstup do niektorých učební vstup do knižnice 2 x toalety
Prírodovedecká, UK	vstup do budovy bezbariérové toalety a niektoré učebne na prízemí 1 x rampa výťah vstup do knižnice a stravovacích zariadení
Fakulta ekológie a environmentalistiky TU vo Zvolene	vstup do budovy bezbariérové toalety
Fakulta verejnej správy UPJŠ	1 x rampa
Ekonomická fakulta TU v Košiciach	vstup do budovy výťah
Fakulta masmédií Paneurópskej VŠ	vstup do budovy vstup do niektorých učební

V ďalšej otázke, týkajúcej sa žiadostí študentov o odstránenie niektorej z bariér, 14 študentov s telesným postihnutím uviedlo, že o odstránenie architektonických bariér nežiadali. Študentka Univerzity Komenského žiadala o vybudovanie prístupu do knižnice a jej žiadosť bola v priebehu mesiaca vybavená kladne.

Nasledujúca tabuľka znázorňuje spokojnosť respondentov s možnosťou bezbariérového vstupu do učební, v ktorých prebieha ich vyučovanie, a s možnosťou bezbariérového ubytovania na vysokoškolských internátoch. Ide o ďalšie aspekty prístupnosti, ktoré ovplyvňujú reálne možnosti záujemcov študovať na tej-ktorej fakulte. Vzhľadom na nízky počet respondentov neuvádzame spokojnosť podľa jednotlivých fakúlt, ale celkový prehľad. Hoci respondenti mali možnosť odpovedať na túto otázku na 5-stupňovej škále, pre prehľadnosť sme odpovede kumulatívnym spôsobom usporiadali v troch stupňoch.

Tabuľka č. 16: Spokojnosť s bezbariérovým prístupom do učební a možnosťou bezbariérového ubytovania na vysokoškolskom internáte.

Miera spokojnosti	Bezbariérový prístup do učební	Bezbariérové ubytovanie na internáte
Veľmi spokojný	4	3
Čiastočne spokojný	1	3
Úplne nespokojný	2	4

Z tabuľky možno poukázať na záujem študentov o bezbariérové ubytovanie, kde spokojní so súčasným stavom sú len traja, zatiaľ čo traja sú spokojní čiastočne a ďalší štyria sú nespokojní, že nemajú možnosť takúto službu využívať.

Podobne, čo sa týka prepravnej služby – zabezpečenia presunu z internátu na fakultu, na otázky s tým spojené (29 k, 30 k) odpovedali len štyria študenti UK v Bratislave, z ktorých jeden uviedol, že službu využíva a ďalší traja vyjadrili záujem o takúto službu.

Z uvedeného je teda pomerne náročné uviesť jednoznačné závery o spokojnosti študentov s architektonickou prístupnosťou prostredia, v ktorom študujú. Predsa by sme však radi poukázali na jednu skutočnosť: na jednej strane sa počet študentov s TP zdá byť aj na dobre prístupných fakultách skôr nízky. Podobne rozptýlený je napr. aj záujem o prepravnú službu. Zároveň sa však ukazuje, že uchádzači zvažujú prístupnosť prostredia už pred nástupom na štúdium – takouto informáciou disponovalo 7 z 9 respondentov, ktorí potrebujú v súvislosti so zdravotným postihnutím určité adaptácie prostredia. Ostatní dvaja odpoveď na túto otázku neuviedli. Debarierizácia by teda nemala prebiehať len na základe počtu študentov, ktorí na danej fakulte študujú. Skôr sa zdá, že proces je opačný. To zároveň, samozrejme, neznamená, že bezbariérové sú len tie fakulty, kde študujú respondenti tohto prieskumu.

5.5. Diétne stravovanie

Napokon sa ešte krátko zmienime o možnostiach diétného stravovania pre študentov s civilizačnými chorobami/ chronickým ochorením. Do prieskumu sa zapojilo 23 takýchto študentov a ďalších 5 študentov s telesným postihnutím, ktorí uviedli, že trpia aj chronickým ochorením. V prieskume sme sa pýtali na dostupnosť diétného stravovania (otázka 29 g) a záujem o takúto službu (30 e). Hlavným zistením je, že diétne stravovanie nemá možnosť využívať ani jeden respondent, pričom záujem o túto službu vyjadrilo 17 respondentov, z toho traja, ktorí neuviedli druh zdravotného postihnutia. Z týchto 17 respondentov až 16 študuje na UK v Bratislave, jeden je študentom Paneurópskej vysokej školy. Celkovo sa však do prieskumu s chronickým ochorením zapojili len respondenti z UK, čo môže súvisieť s tým, že študenti s civilizačnými chorobami/ chronickým ochorením bežne nekontaktujú koordinátorov pre prácu so študentmi so zdravotným postihnutím, teda je zložitá ich identifikovať. V oblasti identifikácie týchto študentov, ako aj samotného poskytovania diétného stravovania, preto určite existuje veľký priestor pre zlepšenie.

6. Štúdium v zahraničí a podpora pri získavaní pracovných skúseností

V nasledujúcej časti správy sa budeme venovať ďalšej z dôležitých oblastí štúdia, ktorou je možnosť získavať odborné vedomosti v zahraničí, ako aj príležitosť nadobúdať prvé pracovné skúsenosti popri štúdiu.

Čo sa týka štúdia v zahraničí, pre študentov so ZP môže byť takýto pobyt náročnou výzvou, spojenou s mnohými ťažkosťami organizačného charakteru: ako viem, že fakulta v zahraničí, kde mám záujem študovať, je architektonicky prístupná? Kto mi zabezpečí spracovanie študijnej literatúry, ktoré je pre mňa nevyhnutným predpokladom absolvovania zapísaných predmetov? Môžem sa pobytu zúčastniť aj ako študent, ktorý študuje podľa IŠP? Akým spôsobom budú hradené moje dodatočné náklady, súvisiace s podpornými službami v zahraničí? To sú len niektoré otázky, pri ktorých záujemcovia o štúdium v zahraničí môžu potrebovať usmernenie a pomoc.

V prieskume sme preto v uzavretých otázkach (otázky 31 - 33) zisťovali, či sa respondenti zúčastnili študijného pobytu v zahraničí, a ak nie, čo bolo hlavným dôvodom. V tejto časti prieskumu sme nespracúvali odpovede respondentov s civilizačnými chorobami/ chronickým ochorením, ale zamerali sme sa na zmyslové a telesné postihnutie, ako aj špecifické poruchy učenia. Spolu sa jednalo o 63 odpovedí. Tabuľka č. 17 ponúka prehľad účasti študentov na štúdiu v zahraničí podľa rôznych druhov zdravotného postihnutia.

Tabuľka č. 17: Účasť študentov so zdravotným postihnutím/ špecifickými potrebami na študijných pobytoch v zahraničí.

ZP/ špecifické potreby	Áno	Nie	Neuvedené
Zrakové postihnutie	4	20	2
Sluchové postihnutie	0	13	0
Telesné postihnutie	1	17	0
Viacnásobné postihnutie	0	3	0
Špecifické poruchy učenia	0	3	0
Spolu	5	56	2

Z tabuľky prekvapivo vyplýva, že študijného pobytu v zahraničí sa zúčastnilo takmer 8% respondentov, čo je pomerne vysoký počet. V absolútnych číslach však ide len o 5 študentov, čo rozhodne nie je veľa. Študijného pobytu v zahraničí sa zúčastnili štyria študenti UK (program Erasmus) a jeden študent TU v Košiciach (12-dňový pobyt v rámci projektu MonAMI). Študijného pobytu v zahraničí sa nezúčastnil ani jeden respondent s viacnásobným postihnutím – jeden nemal záujem o takýto pobyt, ďalší sa nemohol zúčastniť zo zdravotných dôvodov a tretí dôvod neúčasti neuviedol.

V nasledujúcej tabuľke uvádzame poradie dôvodov, pre ktoré sa ďalší respondenti pobytu nezúčastnili.

Tabuľka č. 18: Dôvody neúčasti študentov so ZP na študijnom pobyte v zahraničí.

Dôvod	Počet odpovedí	Počet v %
Doposiaľ som nemal záujem študovať v zahraničí	17	26,98
Mal som obavu, že takéto štúdium by bolo pre mňa finančne príliš náročné	13	20,63
Nemám jazykové predpoklady pre štúdium v zahraničí	9	14,30
Chýbali mi informácie o podporných službách pre študentov so špecifickými potrebami	8	12,70
Necítim sa byť osobne pripravený na dlhší pobyt v neznámom prostredí	3	4,76
Iné	2	3,17
Neodpovedalo	11	17,46

K iným dôvodom patrilo, že respondent je na začiatku svojho štúdia, a tak ešte nemal príležitosť študovať v zahraničí, resp. nemohol sa zúčastniť pobytu zo zdravotných dôvodov. Z tejto tabuľky vyplýva, že na jednej strane prirodzene existuje pomerne veľká časť študentov (46%), ktorí o štúdium v zahraničí nemajú záujem, resp. nie sú na to z viacerých hľadísk pripravení. Zároveň sa však medzi respondentmi nachádzajú aj takí, ktorí ako jediný dôvod svojej neúčasti uvádzajú obavu z finančného krytia nákladov, resp. nedostatok informácií o možnostiach, ktoré sa im ponúkajú. Pritom práve obava spojená s finančnými nákladmi nie je celkom opodstatnená, keďže študenti so ZP, ktorí si vyberú mobilitný program Erasmus, majú možnosť uchádzať sa na základe osobitnej žiadosti o dodatočný grant na krytie nákladov vyplývajúcich zo zdravotného postihnutia. Žiadosti vybavuje Slovenská akademická asociácia pre medzinárodnú spoluprácu. Nedostatok informácií ako hlavný dôvod neúčasti uviedli študenti TU v Košiciach, UK, SPU, Paneurópskej vysokej školy, UKF a UPJŠ. Z UK však tento dôvod uviedol len jeden respondent, čo vzhľadom na početné zastúpenie študentov tejto univerzity v prieskume vypovedá, spolu s počtom študentov, ktorí sa pobytu v zahraničí zúčastnili, o existujúcom systéme podpory na Univerzite Komenského aj v tejto oblasti.

Zaujímavosťou tiež je, že takmer každý respondent so SP uviedol ako jeden z dôvodov svojej neúčasti, že nemá jazykové predpoklady pre štúdium v zahraničí. Aj napriek malej vzorke respondentov sa zdá, že práve táto obava je veľkou prekážkou, aby sa študenti so SP o štúdium v zahraničí vôbec začali zaujímať.

Zaujímal nás tiež možnosti študentov so ZP získavať popri štúdiu pracovné skúsenosti, či už formou praxe v rámci štúdia, stáže, alebo brigády. Ako uvádzame v *Správe o stratégiách, legislatívnom a finančnom zabezpečení vysokoškolského štúdia študentov so zdravotným postihnutím vo vybraných európskych krajinách* (2012), v Rakúsku vysokoškolské štúdium ukončí len 14,6% mužov a 15,7% žien so ZP, v porovnaní s 31,3% mužov a 33,3% žien z intaktnej populácie. Podobne v Maďarsku - kým v intaktnej populácii má ukončené vysokoškolské vzdelanie 10,2% obyvateľov, medzi ľuďmi so zdravotným postihnutím je to len 5%. Zo správy ďalej vyplýva, že vo väčšine krajín je pre študentov so ZP ťažké nájsť si stáž, a tak sa lepšie pripraviť na budúce zamestnanie – overiť si svoje schopnosti a nadobudnúť sebadôveru. Situácia je o čosi lepšia v krajinách, kde sú stáže povinnou súčasťou kurikula.

V prieskume sme sa téme stáží venovali v troch uzavretých otázkach (34 - 36), kde sme sa pýtali na účasť na stáži, ako aj s tým spojené dôvody. Odpovede sú zhrnuté v tabuľke č. 19.

Tabuľka č. 19: Získavanie pracovných skúseností študentov so ZP popri štúdiu.

Účasť na stáži	Dôvod	Počet odpovedí	Počet v %
Áno	Absolvoval som stáž, keďže prax je v rámci môjho študijného programu povinná	16	25,40
Áno	Povinnú stáž nemáme, ale sám som si našiel neplatenú stáž	2	3,17
Nie	Chýbali mi informácie, kde si stáž môžem hľadať	12	19,05
Nie	Skúšal som si hľadať brigádu, ale neúspešne	9	14,29
Nie	Na stáž popri študijných povinnostiach nemám čas	8	12,70
Nie	Mal som obavy, ako by som zvládol prácu vzhľadom na moje ZP	4	6,35
Nie	Som len na začiatku svojho štúdia	3	4,76
Nie	Nemám záujem	3	4,76
Nie	Bez uvedenia dôvodu	2	3,17
Neodpovedalo		4	6,35

Z tabuľky vyplýva, že takmer 29% respondentov sa stáže zúčastnilo, z toho však väčšina tých, ktorí majú povinnú prax v rámci kurikula. Takmer 65% opýtaných však nemá žiadnu takúto skúsenosť. Podľa našich vedomostí nie sú dostupné štúdie, na základe ktorých by bolo možné porovnať tento údaj s intaktnou populáciou. Číslo je však zvlášť vysoké, ak uvážime, že až 14% respondentov sa snažilo nájsť si stáž, ale neúspešne, a ďalších 6% vyjadrilo obavy zúčastniť sa stáže vzhľadom na svoje zdravotné postihnutie. Podotýkame, že takáto výpoveď neznamená „zo zdravotných dôvodov“, ale vyjadruje skôr sociálny rozmer – obavy spojené s prijatím u kolegov, so zvládaním množstva pracovných povinností.

Nedostatok času popri študijných povinnostiach ako ďalší z dôvodov zase môže znamenať, že študenti sú viac časovo vyťažení aj vzhľadom na zdravotné postihnutie. Pri tejto odpovedi sme zaznamenali, že ide o študentov rôznych fakúlt, z ktorých len jeden využíva pri štúdiu individuálny študijný plán. Ďalší dvaja študujú na doktorandskom stupni, resp. doplňujúcom štúdiu. Až polovicu tých, ktorí ako dôvod svojej neúčasti na stáži uviedli, že popri štúdiu nemajú čas, tvoria študenti so sluchovým postihnutím.

Napokon pomerne veľká skupina odpovedí (19%), poukazovala na nedostatok informácií o tom, kde si stáž možno hľadať. Nedostatok informácií o dostupných možnostiach, neúspech pri hľadaní si práce samostatne a obavy zo zvládania takejto situácie vzhľadom na zdravotné postihnutie naznačujú príležitosť zintenzívniť podporu študentov so ZP aj v tejto oblasti.

Respondenti mali takisto možnosť ohodnotiť svoju spokojnosť s dostupnosťou štúdia v zahraničí a pracovných stáží na škále 1 až 5, kde 1 znamená úplne

nespokojný a 5 znamená veľmi spokojný. Výsledky sú zobrazené v nasledujúcej tabuľke.

Tabuľka č. 20: Spokojnosť študentov so ZP s možnosťami zúčastniť sa štúdia v zahraničí a pracovnej stáže.

Miera spokojnosti	Štúdium v zahraničí (počet odpovedí)	Štúdium v zahraničí (počet v %)	Účasť na stáži (počet odpovedí)	Účasť na stáži (počet v %)
Veľmi spokojný	3	4,76	8	12,7
Spokojný	8	12,7	8	12,7
Čiastočne spokojný	5	7,94	9	14,29
Nespokojný	12	19,05	8	12,7
Úplne nespokojný	4	6,35	6	9,52
Neodpovedalo	31	49,21	24	38,10

Svoju spokojnosť vyjadrilo viac študentov v súvislosti so stážou a z percentuálneho porovnania jednotlivých stupňov škály sa zdá, že v tejto oblasti je miera spokojnosti vyššia ako v oblasti štúdia v zahraničí. Zároveň však, ako sme ukázali vyššie, bola aj miera účasti na stážach vyššia ako na študijných pobytoch v zahraničí.

Celkovo z tejto časti prieskumu možno zhrnúť, že vzhľadom na dôvody neúčasti je dôležitou oblasťou podpory študentov so ZP aj poskytovanie informácií o možnostiach štúdia v zahraničí a získavania pracovných skúseností. Takáto podpora má zatiaľ s výnimkou Univerzity Komenského na Slovensku značné nedostatky. V tejto súvislosti vystupuje do popredia najmä skupina študentov so SP, z ktorých ani jeden sa nezúčastnil študijného pobytu v zahraničí a 9 z 13 respondentov nemá zatiaľ za sebou žiadnu pracovnú skúsenosť.

7. Celková spokojnosť a návrhy respondentov do budúcnosti

Napokon ponúkame prehľad odpovedí na posledný okruh otázok (38 - 39), ktoré boli otvorené a respondenti mali možnosť vyjadriť svoje návrhy na zlepšenie dostupnosti podporných služieb. Vychádzame zo všetkých 96 odpovedí v dotazníku, vrátane študentov s civilizačnými chorobami/ chronickým ochorením. Štrnásť študentov priamo uviedlo, že počas ich štúdia k žiadnym zlepšeniam v dostupnosti podporných služieb nedošlo. Zaznamenali sme aj vyjadrenie, že zlepšenia sú skôr náhodné ako plánované a závisia od ochoty vyučujúcich vyjsť v ústrety napr. pri predĺžení času na vypracovanie testu. Dvaja respondenti ako zlepšenie uviedli vyššiu dostupnosť študijných materiálov v dôsledku využívania e-learningového systému. Študent Katolíckej univerzity v Ružomberku v tejto súvislosti poznamenal, že v súčasnosti táto škola vďaka zakúpeniu špeciálneho skenera poskytuje možnosť spracovania študijnej literatúry, zatiaľ čo pri nástupe na štúdium takáto služba

ponúkaná nebola. Samozrejme, týmto spôsobom, bez zásahu do textu po spracovaní, je možné spracúvať len určitý typ odbornej literatúry, ktorá napr. neobsahuje vzorce a schémy. Ďalší respondent (študent UK) ocenil možnosť mať na každej prednáške tlmočníka do posunkového jazyka. V prípade jednej študentky sa počas jej štúdia podarilo dosiahnuť odstránenie architektonických bariér v jednej z budov, kde prebieha jej vyučovanie a ďalšia podobne spomenula inštaláciu rampy. Iná študentka poukázala na to, že štúdiom na vysokej škole jej pomohlo aj v osobnostnom rozvoji a naučila sa väčšej samostatnosti.

Spomedzi tých, ktorí odpovedali na otázku, „Čo by ste z hľadiska prístupnosti vášho štúdia navrhovali zlepšiť v budúcnosti“, až 8 študentov nastolilo požiadavku diétného stravovania (najmä pre celiakov). Jedna študentka v tejto súvislosti ďalej uviedla: „Neviem ohodnotiť prácu koordinátora pre študentov so špecifickými potrebami, ale práca koordinátora pre študenta napr. s civilizačnými chorobami je podľa môjho názoru nedostačujúca. Veľakrát sa na týchto študentov zabúda, aj keď aj my máme svoje špecifické potreby.“

Ďalšie odpovede na túto otázku sa dajú zhrnúť do týchto šiestich kategórií:

- Zlepšenie prístupu pedagógov (osem študentov, medzi ich vyjadrenia patrí napr.: „aby vyučujúci neboli takí pasívni voči našim problémom“, „navrhujem zvýšiť informovanosť pedagógov o potrebách znevýhodnených študentov“, „navrhujem nejaké školenia pre pedagógov, mnohí tí, s ktorými som sa stretla, sa učili len vlastnými skúsenosťami“.
- Zvyšovanie dostupnosti Informácií o dianí na fakulte, napr. v súvislosti s prestavbami, aby s tým mohli rátať študenti pri presune, alebo prístupnosť informačných systémov či dokumentov (rozvrhu) pre študentov so ZrP (osem študentov);
- spracovanie študijnej literatúry pre študentov so ZrP, pričom niektorí z nich túto možnosť v súčasnosti vôbec nemajú a iní by uvítali, keby sa literatúra spracúvala rýchlejšie a vo väčšom množstve, resp. keby vyučujúci boli ochotní svoje prezentácie na požiadanie sprístupňovať (traja študenti);
- lepší prístup k študijným materiálom, aby napr. pre všetkých študentov z ročníka nebola k dispozícii len jedna kniha – tento problém teda nevyplýva priamo zo ZP (päť študentov);
- odporúčania na odstránenie konkrétnych architektonických bariér (šesť študentov);
- zabezpečenie tlmočenia do posunkovej reči na každej prednáške (dvaja študenti) a iné.

Poznámka: Niektorí študenti vo svojich odpovediach uvádzali aj viacero problémov súčasne.

Jedna respondentka sa podrobnejšie vyjadrila k štúdiu osôb so sluchovým postihnutím: „Myslím si, že každá fakulta, resp. univerzita by mala mať tlmočníka, ktorý prekladá prednášky do posunkového jazyka. Týka sa to aj hodín cudzieho jazyka. Pre nepočujúceho je cudzí jazyk veľký problém, keďže problém pre neho je aj slovenčina. Každý učiteľ, resp. prednášajúci by mal vyučovať nepočujúceho študenta individuálne alebo len písmom a nie takto: „Vojde profesor do prednáškovej miestnosti a pozdraví všetkých študentov v anglickom jazyku „Hello“ alebo hovorí plynule po anglicky“. Táto metóda výučby je pre sluchovo postihnutého študenta

nevhodná a nevedie k požadovaným výsledkom. A preto my, nepočujúci, máme obavy odcestovať na študijný výmenný pobyt do zahraničia.“

Zaujímavé je tiež, že až 8 respondentov poukazuje na potrebu zlepšenia prístupu pedagógov k študentom so ZP. Ako sme už uviedli, v dotazníku bola jedna otázka (13) zameraná práve na prístup a komunikáciu s vyučujúcimi. Vyplynulo z nej, že väčšina respondentov síce komunikáciu s vyučujúcimi nevníma ako problém, resp. niektorí cielene nechcú upozorňovať na svoje zdravotné postihnutie. Napriek tomu informovanosť pedagógov o potrebách a limitoch študentov so špecifickými potrebami považujú za dôležitú a táto oblasť môže byť v budúcnosti jednou z kompetencií koordinátorov pre študentov so zdravotným postihnutím.

Zhrnutie a závery

V tejto správe sme sa pokúsili na základe dotazníkového prieskumu priblížiť dostupnosť podporných služieb študentom so zdravotným postihnutím na slovenských vysokých školách. V prvej časti, venovanej inštitucionálnej podpore štúdia, sa ukázalo, že len malá skupina študentov z prieskumu v praxi využíva individuálny študijný plán - tvoria necelých 13% všetkých zúčastnených študentov. Pritom študenti s civilizačnými chorobami/ chronickým ochorením, resp. so špecifickými poruchami učenia sa na tomto čísle podieľajú až jednou tretinou. Zdá sa, že tento podporný nástroj nie je zatiaľ na slovenských vysokých školách príliš využívaný. Iná situácia je v prípade koordinátora pre študentov so ZP. Kontakt s koordinátorom deklarovalo 27 respondentov, 67 sa vyjadrilo záporne, najčastejšie sa na koordinátora obracajú študenti so ZrP. Študenti majúci sprostredkovaný kontakt s koordinátorom (cez spolužiakov, resp. rodinných príslušníkov) nehodnotia spoluprácu s ním kladne. Najčastejším dôvodom pre nekontaktovanie sa s koordinátorom je názor, že jeho podpora počas štúdia nebola potrebná. Päťina z tých, ktorí kontakt s koordinátorom nemajú, o možnosti obrátiť sa na neho ani nevie.

Komunikáciu s vyučujúcimi vidia respondenti ako problematickú najmä kvôli nerozvinutej spolupráci študent – pedagóg a tiež pasivite vyučujúcich k otázke štúdia so ZP. Pritom až 45% respondentov uvádza, že po úvodnej hodine vyučujúceho so svojimi potrebami oboznámi. Pri získavaní informácií o organizácii štúdia respondenti zápasia napr. s neprístupnosťou informačných systémov pre ZrP používateľov (UK v Bratislave, UMB v Banskej Bystrici). Dobrú prístupnosť systému i webovej stránky sme zaznamenali na Katolíckej univerzite v Ružomberku. Najčastejším zdrojom študijno-organizačných informácií sú však pre študentov ich spolužiaci. V prieskume sme sa opakovane stretli so žiadosťou zverejňovať rozvrh a jeho aktuálne zmeny na webových stránkach škôl.

Zaujímavé boli aj zistenia z časti o dostupnosti vybraných podporných služieb. Spracovanie študijnej literatúry pre študentov so zrakovým postihnutím, podľa výsledkov nášho prieskumu, zabezpečuje jedine podporné centrum na UK v Bratislave a študenti tejto univerzity sú výrazne spokojnejší s týmto spôsobom spracovania literatúry ako iní študenti, ktorí sú odkázaní len na pomoc osobných asistentov, príp. si literatúru spracúvajú sami. Študenti so sluchovým postihnutím majú zase evidentne dobré podmienky pre štúdium najmä na univerzitách v Nitre, kde im je k dispozícii tlmočnicka služba. Na týchto univerzitách študuje 9 z 13 respondentov. Čo sa týka služby zapisovania poznámok, ktorá je určená najmä pre študentov so SP a študentov so špecifickými poruchami učenia, táto zatiaľ na Slovensku nie je inštitucionalizovaná na žiadnej univerzite, a ani samotní študenti ju nevnímajú ako osobitný typ podpornej služby.

Architektonickú prístupnosť možno zhodnotiť len veľmi ťažko, keďže viacerí respondenti špecifické adaptácie prostredia v súvislosti s telesným postihnutím nepotrebujú. Väčšina z nich sa však o prístupnosť budov, kde bude prebiehať ich vyučovanie, zaujíma ešte pred nástupom na štúdium, z pozície uchádzača, a túto skutočnosť berie do úvahy pri rozhodovaní o výbere vysokej školy, kde budú študovať. Viacerí tiež prejavili záujem o bezbariérové ubytovanie na vysokoškolských internátoch.

Hlavnou požiadavkou študentov s civilizačnými chorobami/ chronickým ochorením je zase možnosť diétného stravovania na fakulte, resp. internáte, ktorú zatiaľ nemá žiaden z nich. Navyše, z tejto skupiny respondentov sa do prieskumu zapojili len študenti Univerzity Komenského v Bratislave, čo môže svedčiť všeobecne o limitovanej spolupráci medzi koordinátormi a študentmi s civilizačnými chorobami.

Takisto sme sa venovali otázke možnosti štúdia v zahraničí a získavania pracovných skúseností popri štúdiu. Z celkového počtu 63 študentov so zmyslovým a telesným postihnutím sa študijného pobytu v zahraničí zúčastnilo len 5, pričom najväčšie obavy v tejto súvislosti vyjadrili študenti so sluchovým postihnutím, kvôli jazykovej bariére. Pracovných sŕaží sa síce zúčastnilo pomerne veľa respondentov (viac ako 20), avšak sú to najmä tí, ktorí majú povinnú prax v rámci kurikula. Mnohí ďalší majú problém nájsť si sŕaž, chýbajú im informácie, kde si ju môžu hľadať a majú aj obavy vzhľadom na svoje zdravotné postihnutie. V návrhoch na zlepšenia u respondentov prekvapivo prevládal prístup pedagógov k ľuďom so zdravotným postihnutím, nakoľko vyučujúci často nemajú takmer žiadne informácie o možnostiach a spôsoboch práce týchto študentov.

Celkovo sa tiež zdá, že napriek litere zákona na Slovensku existuje veľmi rozdielna úroveň podpory študentov so zdravotným postihnutím na rôznych univerzitách. Najviac prepracovaný systém podpory, podľa výsledkov nášho prieskumu, má Univerzita Komenského v Bratislave, kde bolo zriadené podporné centrum, zabezpečujúce spracovanie študijnej literatúry do prístupnej formy, univerzita ponúka možnosť bezbariérového ubytovania, prepravnej služby, asistenciu pri organizácii študijného pobytu v zahraničí a mnohé ďalšie. Na druhej strane, na mnohých iných vysokých školách je situácia aj napriek nízkemu počtu respondentov veľmi otázna.

Diskusia o tom, či je vhodné vybaviť kvalitnou podporou niektoré vybrané univerzity, alebo takúto podporu poskytovať na každej z nich, už prebehla napr. vo Veľkej Británii, kde sa presadzuje druhá alternatíva. Oproti efektívnosti a hospodárnosti totiž stojí právo študentov na výber kvality aj miesta štúdia, a tiež prevencia prílišnej koncentrácie a izolácie týchto študentov práve na základe zdravotného postihnutia. Samozrejme, rôzne formy spolupráce medzi univerzitami sú aj tu veľmi vítané, ako je to napr. v prípade spoločného centra pre tri univerzity v Košiciach, či nožnej spolupráce pri spracovaní študijnej literatúry do prístupnej formy.

Tento prieskum sa takisto nezaoberal ďalšími dôležitými otázkami, ktoré bezprostredne súvisia s podpornými službami pre študentov so ZP, akými sú napr. financovanie týchto služieb a rola univerzity pri zabezpečovaní jednotlivých typov služieb. Aj napriek tomu spolu s respondentmi veríme, že bude môcť napomôcť zlepšovaniu podmienok štúdia pre študentov so zdravotným postihnutím na Slovensku.

Prílohy

Príloha č. 1

Dotazník ***Dostupnosť podporných služieb z pohľadu študentov so špecifickými potrebami*** (dotazník bol distribuovaný v rámci prieskum)

Dotazník

Dostupnosť podporných služieb z pohľadu študentov so špecifickými potrebami

Milé študentky, milí študenti,

obraciame sa na vás s prosbou o spoluprácu v rámci prieskumu zameraného na hodnotenie dostupnosti podporných služieb pre študentov so zdravotným postihnutím / špecifickými potrebami na slovenských univerzitách. Prieskum je realizovaný pod záštitou Ministerstva školstva, vedy, výskumu a športu SR a koordinovaný Centrom podpory študentov so špecifickými potrebami na Univerzite Komenského v Bratislave. Výsledky prieskumu budú predložené ministerstvu a veríme, že môžu mať dopad na ďalšie rozhodovanie v oblasti podpory študentov so špecifickými potrebami.

Preto by sme vás chceli poprosiť o vyplnenie nasledujúceho dotazníka. Dotazník je anonymný a obsahuje 39 otázok. Pre lepšiu orientáciu je rozdelený do niekoľkých častí: identifikačné otázky, všeobecné otázky, otázky pre študentov so sluchovým postihnutím, architektonická prístupnosť, ubytovanie a iné služby, celková spokojnosť. Našou snahou je predovšetkým zistiť, či a do akej miery máte prístup k podporným službám, o aký typ služieb sa jedná, za akých podmienok ich môžete využívať. Následne, v časti „celková spokojnosť“, môžete vyjadriť svoj názor, nakoľko vám vyhovuje úroveň poskytovaných služieb.

Prečítajte si, prosím, pozorne každú z otázok. Nie všetky otázky musia byť relevantné vzhľadom na váš druh špecifických potrieb. Otázky sú väčšinou uzavreté s možnosťou výberu odpovede. Ak nie je uvedené inak, môžete si z ponúkaných možností vybrať aj viacero možností. Napríklad, ak študujete v dvoch študijných programoch súčasne, pričom v jednom dennou a v druhom externou formou, v príslušnej otázke krížikom „x“ vyznačíte obidve možnosti. Pri otvorených otázkach uvítame, ak odpoviete čo najpodrobnejšie.

Takisto vás chceme poprosiť o pomoc pri šírení tohto dotazníka, aby sa v prieskume mohlo vyjadriť čo najviac študentov so špecifickými potrebami. Ak vo svojom okolí poznáte takýchto študentov, prosíme o preposlanie dotazníka. Zároveň prosím neposielajte dotazník absolventom vysokoškolského štúdia, nakoľko je cieľom zistiť najmä súčasný stav.

Dotazník možno anonymne vyplniť a odoslať na internetovej adrese: <https://docs.google.com/spreadsheet/viewform?formkey=dE5YaHIsTnA4UjhNR2liSVBnVVNsU1E6MQ>. Druhou možnosťou je pracovať s dotazníkom v tomto samostatnom dokumente a po vyplnení ho poslať mailom ako prílohu na adresu: ondrusova@cezap.sk **najneskôr do 4. decembra 2011**. Vopred veľká vďaka za vašu ochotu a čas. Tešíme sa na vaše odpovede a aj na to, že sa spoločne môžeme vyjadriť k dôležitým témam súvisiacim so štúdiom na vysokej škole.

Darina Ondrušová
Stanislav Sokol

Identifikačné otázky

1. Uveďte názov univerzity a fakulty, kde študujete, a názov vášho študijného programu:

2. Forma štúdia:
 - a) denná,
 - b) externá.

3. Stupeň štúdia, v ktorom v súčasnosti študujete:
 - a) bakalárske,
 - b) magisterské,
 - c) doktorandské,
 - d) doplňujúce.

4. Druh zdravotného postihnutia / špecifických potrieb:
 - a) slabozraký,
 - b) prakticky nevidiaci / nevidiaci,
 - c) nedoslýchavý,
 - d) nepočujúci,
 - e) telesné postihnutie dolných končatín (chodiaci),
 - f) telesné postihnutie dolných končatín (používam invalidný vozík),
 - g) telesné postihnutie horných končatín,
 - h) špecifické poruchy učenia (napr. dyslexia),
 - i) poruchy psychického zdravia,
 - j) chronické ochorenie / civilizačné ochorenie,
 - k) iné (prosím uveďte):

Všeobecné otázky

5. Využívate pri svojom štúdiu individuálny študijný plán (IŠP)?
Áno – nie

6. Ak áno, prosím, uveďte, ktoré z nasledujúcich možností na základe IŠP využívate:
 - a) nemusím sa zúčastňovať povinných častí vyučovania,
 - b) mám prispôsobený časový plán skúšok (skúšky môžem robiť aj po skončení skúškového obdobia),
 - c) využívam individuálne konzultácie s vyučujúcim,
 - d) nemusím dosiahnuť stanovený počet kreditov pre dané kontrolné obdobie štúdia,
 - e) iné (prosím uveďte):

7. V prípade, že IŠP nevyužívate, je to z dôvodu:
- nevedel/a som o tejto možnosti,
 - v rámci môjho štúdia to nebolo potrebné,
 - v rámci môjho štúdia mi to nebolo umožnené,
 - takáto možnosť v rámci môjho štúdia neexistuje,
 - iné (prosím uveďte):
8. Ste v kontakte s koordinátorom pre študentov so zdravotným postihnutím (ZP)?
Áno – nie
9. Ak ste v kontakte s koordinátorom pre študentov so ZP, ako s ním komunikujete?
- Osobne v podpornom centre, na katedre, pracovisku,
 - prostredníctvom mailu, telefónu,
 - prostredníctvom spolužiakov, rodinných príslušníkov,
 - iné (prosím uveďte):
10. Ako často sa na koordinátora obraciate?
- Aspoň raz v priebehu každého semestra,
 - aspoň raz za mesiac,
 - aspoň raz za týždeň.
11. Uveďte, v akých oblastiach vám koordinátor poskytuje podporu (napr. komunikácia s vyučujúcimi v súvislosti so špecifickými potrebami štúdia):
12. Ak nie ste v kontakte s koordinátorom pre študentov so ZP, je to preto, že:
- Pri svojom štúdiu som jeho podporu nepotreboval/a,
 - neviem o tom, že v rámci našej fakulty mám možnosť obrátiť sa na koordinátora,
 - neviem, v čom by mi koordinátor mohol pomôcť,
 - koordinátor ma na začiatku štúdia nekontaktoval,
 - iné (prosím uveďte):
13. Ako prebieha vaša komunikácia s vyučujúcimi vzhľadom na špecifické nároky štúdia?
- Po úvodnej hodine oboznámim vyučujúceho so svojimi potrebami a dohodneme sa na potrebných úpravách a ďalšom priebehu vyučovania,
 - aj keď vyučujúceho oboznámim so svojimi potrebami, ten ich často neberie do úvahy (prednáša otočený smerom k tabuli, nehovorí, čo píše na tabuľu...),
 - problémy neriešim sám, v aktuálnych prípadoch sa obraciam na koordinátora pre študentov so ZP,
 - iné (prosím uveďte):

14. Akým spôsobom získavate informácie týkajúce sa organizácie štúdia (napr. o zmenách v rozvrhu, zrušenej prednáške atď.)?
- a) Z nástenky na fakulte, informácie v tejto forme sú pre mňa prístupné,
 - b) študijné oddelenie aj vyučujúci nás väčšinou informujú e-mailom,
 - c) z webovej stránky fakulty, za pomoci asistenta (napr. spolužiakov),
 - d) z webovej stránky fakulty, bez pomoci asistenta,
 - e) prostredníctvom informačného systému univerzity (napr. AIS, MAIS...), ktorý je pre mňa dobre prístupný,
 - f) prostredníctvom informačného systému univerzity, s pomocou inej osoby,
 - g) od spolužiakov, ktorí ma upozornia,
 - h) väčšinou je pre mňa problém získať takéto informácie, čo mi pri štúdiu spôsobuje ťažkosti,
 - i) iné (prosím uveďte):
15. Web stránka mojej univerzity / fakulty je pre mňa ako študenta so zrakovým postihnutím:
- a) plne prístupná,
 - b) čiastočne prístupná,
 - c) neprístupná.
16. Informačný systém mojej univerzity / fakulty (napr. AIS, MAIS...) je pre mňa ako študenta so zrakovým postihnutím:
- a) plne prístupný,
 - b) čiastočne prístupný,
 - c) neprístupný.
17. Spracovanie študijnej literatúry do formy, ktorá je pre mňa prístupná, mi zabezpečuje:
- a) podporné centrum na našej univerzite,
 - b) osobný asistent,
 - c) využívam služby iných organizácií (napr. knižníc, podporných centier na iných univerzitách a i.). Prosím uveďte názvy týchto organizácií:
 - d) literatúru si spracúvam zväčša sám, za pomoci rodiny alebo priateľov,
 - e) vyučujúci zverejňuje na stránke predmetu študijné materiály v prístupnej forme,
 - f) vyučujúci mi študijné materiály sprístupňujú na požiadanie,
 - g) nepotrebujem literatúru nijako špecificky prispôbovať svojim potrebám,
 - h) iné (prosím uveďte):
18. Využívate pri svojom štúdiu službu zapisovateľa poznámok (note-taking)?
Áno – nie

19. Ak využívate službu zapisovateľa poznámok, uveďte, kto pre vás takúto službu zabezpečuje:
- a) Univerzita / fakulta, na ktorej študujem,
 - b) osobní asistenti,
 - c) poznámky si požičiavam od spolužiakov len na báze kamarátstva a kopírujem si ich (zapisujú ich bez prihladenia na to, že ich budem tiež používať),
 - d) iné (prosím uveďte):
20. Ak nevyžívate službu zapisovateľa poznámok, je to z dôvodu:
- a) Vzhľadom na moje špecifické potreby nepotrebujem využívať službu zapisovateľa poznámok,
 - b) príspevok na osobnú asistenciu nepokrýva dostatočne moje náklady spojené s touto službou,
 - c) iné (prosím uveďte):
21. Aké kompenzačné pomôcky pri štúdiu používate?
22. Aké kompenzačné pomôcky vám pri štúdiu chýbajú?
23. Máte možnosť zapožičať si v rámci podporného centra / fakulty / univerzity nejaké kompenzačné pomôcky?

Študenti so sluchovým postihnutím

24. Ak ste študent/ka so sluchovým postihnutím a ovládáte posunkový jazyk, máte k dispozícii tlmočníka do posunkovej reči? Ako často?
- a) Nemám k dispozícii tlmočníka,
 - b) mám k dispozícii len na niektorých vybraných prednáškach,
 - c) mám k dispozícii na každej prednáške, na ktorej je to pre mňa potrebné.
25. Kto vám najčastejšie zabezpečuje tlmočenie do posunkovej reči na vyučovaní?
- a) Univerzita / fakulta, na ktorej študujem,
 - b) osobní asistenti,
 - c) rodinní príslušníci,
 - d) tlmočnická služba,
 - e) iné (prosím uveďte):

Architektonická prístupnosť

26. Ak ste študent/ka s telesným postihnutím, ako ste vnímali fyzickú prístupnosť vašej fakulty pred začiatkom svojho štúdia?
- a) Už pred začiatkom môjho štúdia bola moja fakulta dobre prístupná pre študentov s telesným postihnutím,
 - b) pre moju fakultu som sa rozhodol / rozhodla aj na základe fyzickej prístupnosti budovy,
 - c) moja fakulta bola čiastočne prístupná,
 - d) budova fakulty nebola prístupná, architektonické bariéry pre mňa predstavovali veľký problém,
 - e) o stupni bez/bariérovosti mojej fakulty som v tom čase nemal/a informácie,
 - f) moje telesné postihnutie nevyžaduje bezbariérové architektonické úpravy budov.
27. V súčasnosti sa v budove fakulty, kde študujem, nachádza (podľa možností uveďte aj počet):
- a) Bezbariérový vstup do budovy,
 - b) rampa,
 - c) bezbariérový výťah,
 - d) bezbariérové toalety,
 - e) bezbariérový vchod do niektorých učební, v ktorých prebieha moje vyučovanie,
 - f) bezbariérový vstup do všetkých učební, v ktorých prebieha moje vyučovanie.
 - g) bezbariérový prístup do knižnice, študovni
 - h) bezbariérový prístup do stravovacích zariadení (jedáleň, bufety,...)
 - i) bezbariérový prístup do počítačových miestností, k internetu,
 - j) iné (prosím uveďte):
28. Žiadali ste niekedy o odstránenie niektorej z bariér v budove fakulty, kde študujete? Ak áno, čoho konkrétne sa žiadosť týkala? Na koho ste sa so svojou žiadosťou obrátili (koordinátor pre študentov so ZP, študijné oddelenie, dekan fakulty, ...)? Ako bola vaša žiadosť vybavená?

Ubytovanie a iné služby

29. Uveďte, ktoré z nasledujúcich služieb máte možnosť využívať ako študent/ka so špecifickými potrebami:
- a) Bezbariérové ubytovanie na vysokoškolskom internáte,
 - b) ubytovanie na internáte v izbe so svetelným dverovým zvončekom,
 - c) ubytovanie na internáte v izbe s hlásičom požiaru,
 - d) ubytovanie na internáte v štandardnej izbe pre študentov,
 - e) stravovanie na fakulte,
 - f) stravovanie v internátnej jedálni,
 - g) diétne stravovanie,

- h) knižnice univerzity, ktoré sú aspoň čiastočne architektonicky prístupné,
- i) knižnicu, ktorá je vybavená počítačom s hlasovým výstupom,
- j) asistenciu pri presune z internátov na vyučovanie,
- k) prepravnú službu,
- l) tréning priestorovej orientácie, ktorý zabezpečuje univerzita / fakulta alebo externá inštitúcia (uvedte, prosím, kto tréning zabezpečuje):
- m) tlmočenie pre nepočujúcich,
- n) iné (prosím uvedte):

30. Ktoré z nasledujúcich služieb by ste mali záujem využívať?
- a) Bezbariérové ubytovanie na vysokoškolskom internáte,
 - b) ubytovanie na internáte v štandardnej izbe pre študentov,
 - c) stravovanie na fakulte,
 - d) stravovanie v internátnej jedálni,
 - e) diétne stravovanie,
 - f) knižnice univerzity, ktoré sú architektonicky prístupné,
 - g) knižnicu, ktorá je vybavená prístupnými technológiami, resp. asistenčnými technológiami (napr. počítačom s hlasovým výstupom, skenerom, rozpoznávacím programom, CCTV, ...),
 - h) tréning priestorovej orientácie, ktorý zabezpečuje univerzita / fakulta,
 - i) tlmočenie pre nepočujúcich,
 - j) asistenciu pri presune z internátov na vyučovanie,
 - k) prepravnú službu,
 - l) iné (prosím uvedte):

Iné informácie

31. Zúčastnili ste sa v rámci svojho štúdia študijného pobytu v zahraničí?
Áno – nie
32. Ak ste sa zúčastnili študijného pobytu v zahraničí, uvedte, prosím, dĺžku pobytu a názov programu, v rámci ktorého sa váš pobyt realizoval (napr. LLP Erasmus):
33. Ak ste sa nezúčastnili študijného pobytu v zahraničí, hlavným dôvodom bolo:
- a) doposiaľ som nemal/a záujem študovať v zahraničí,
 - b) mal/a som obavu, že takéto štúdium by bolo pre mňa finančne príliš náročné,
 - c) neprešiel / neprešla som výberovým procesom na pobyt,
 - d) chýbali mi informácie o podporných službách pre študentov so špecifickými potrebami na partnerských fakultách mojej školy,
 - e) nemám jazykové predpoklady pre štúdium v zahraničí,
 - f) necítim sa byť osobne pripravený/á na dlhší pobyt v neznámom prostredí,
 - g) iné (prosím uvedte):

34. Absolvovali ste v rámci svojho štúdia pracovnú stáž vo svojom odbore?
Áno – nie
35. Ak ste absolvovali pracovnú stáž, vyberte, prosím, ktorá z nasledujúcich možností najlepšie vystihuje vašu situáciu:
- a) absolvoval/a som stáž, keďže prax je v rámci môjho študijného programu povinná,
 - b) povinnú prax nemáme, ale sám / sama som si našiel stáž, ktorá bola neplatená,
 - c) mal/a som brigádu, ktorá však nesúvisela s mojím študijným odborom,
 - d) iné (prosím uveďte):
36. Ak ste neabsolvovali pracovnú stáž, hlavným dôvodom bolo:
- a) nemal/a som o takúto prax záujem,
 - b) mal/a som obavy, ako by som zvládol/a prácu vzhľadom na moje zdravotné postihnutie / špecifické potreby,
 - c) chýbali mi informácie, kde si stáž môžem hľadať,
 - d) na stáž popri študijných povinnostiach nemám čas,
 - e) skúšal/a som si hľadať stáž / brigádu, ale neúspešne,
 - f) iné (prosím uveďte):

Celková spokojnosť

37. Vyjadrite mieru vašej spokojnosti v každej z nasledujúcich oblastí vášho štúdia na škále 1 - 5, kde 1 znamená úplne nespokojný/á a 5 znamená veľmi spokojný/á. Ak sa vás daná oblasť netýka, označte ju 0:
- a) spolupráca s koordinátorom pre študentov so ZP,
 - b) možnosť získať informácie o organizácii štúdia (napr. zápis, zmeny v rozvrhu...) vo forme, ktorá je pre mňa prístupná,
 - c) spôsob, akým mi je zabezpečované spracovanie študijnej literatúry do prístupnej formy,
 - d) možnosť využívať pri štúdiu tlmočenie do posunkového jazyka,
 - e) bezbariérový prístup do učební, v ktorých prebieha moje vyučovanie,
 - f) možnosť bezbariérového ubytovania na internátoch,
 - g) možnosť absolvovať študijný pobyt v zahraničí,
 - h) možnosť zúčastniť sa pracovnej stáže,
 - i) iné (prosím uveďte):
38. Došlo počas vášho štúdia v niektorých oblastiach k zlepšeniam? V ktorých?
39. Priestor pre vaše komentáre: Čo by ste navrhovali z hľadiska prístupnosti svojho štúdia zlepšiť?