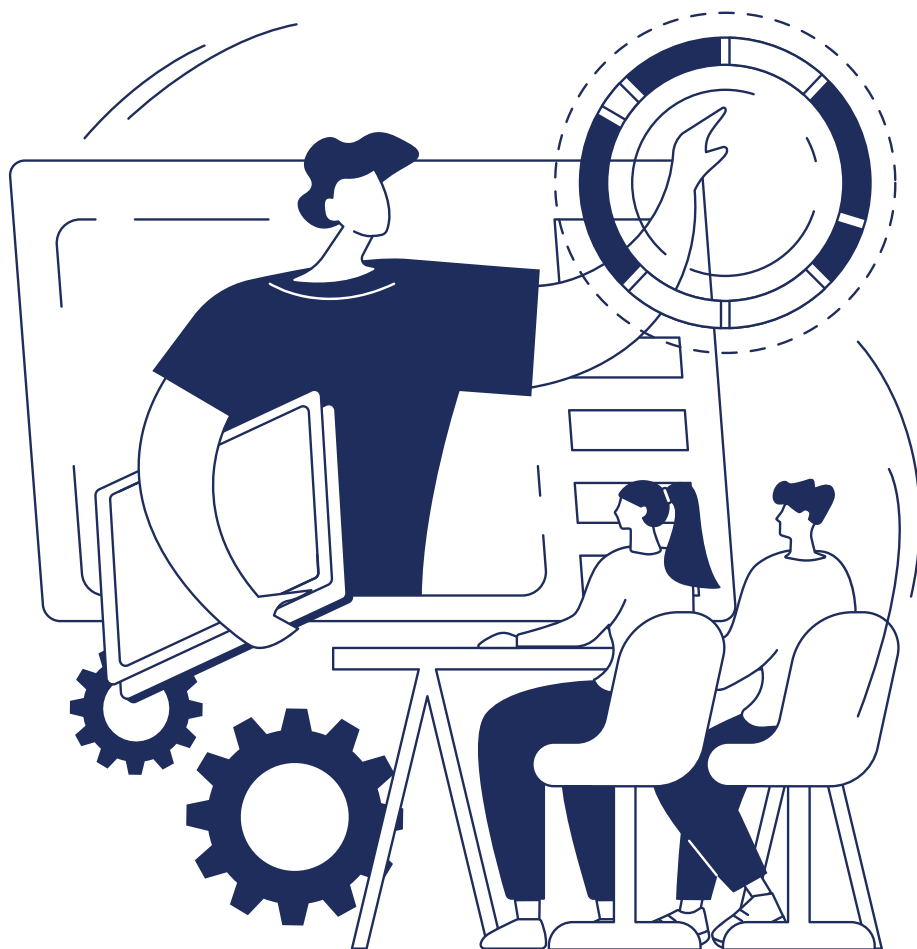




USMERNENIE PRE ŠKOLY A ŠKOLSKÉ ZARIADENIA

PODPORNÉ ČINNOSTI A KOMUNITNÝ A VÝCHOVNÝ ASISTENT

číslo 2026/17198:1-A3710
jún 2026



ÚVOD

Účelom tohto dokumentu je poskytnúť školám¹⁾ vrátane škôl pre deti a žiakov so špeciálnymi výchovno-vzdelávacími potrebami a školským zariadeniam bez ohľadu na ich zriaďovateľa, charakteristiku a vymedzenie podporných činností poskytovaných v škole a v školskom zariadení, informácie o poskytovaní podporných činností, ako aj konkretizovať cieľovú skupinu a spôsob poskytovania **podporných činností**, vymedziť deliace línie podporných činností a podporných opatrení v školskom prostredí.

Usmernenie pre potreby aplikačnej praxe bližšie vysvetľuje a definuje aj pozíciu **komunitného a výchovného asistenta** (ďalej len „KAVA“), prostredníctvom ktorého budú môcť byť zabezpečované v školách a školských zariadeniach podporné činnosti.

PRÁVNE PREDPISY

Právny rámec upravujúci podporné činnosti poskytované v škole a v školskom zariadení a prácu komunitného a výchovného asistenta ustanovuje § 152c zákona č. 245/2008 Z. z. o výchove a vzdelávaní a o zmene a doplnení niektorých zákonov v znení neskorších predpisov (ďalej len „zákon č. 245/2008 Z. z.“).

VÝCHODISKOVÁ SITUÁCIA

Deti a žiaci zo sociálne znevýhodňujúceho prostredia (ďalej len „SZP“), prostredia generačnej chudoby a marginalizovaných rómskych komunít (ďalej len „MRK“) často čelia špecifickým prekážkam vo výchove a vzdelávaní, ktoré zásadne ovplyvňujú ich vzdelávacie dráhy. Na rozdiel od rovesníkov nevstupujú do vzdelávacieho prostredia s rovnakou štartovacou pozíciou, čo sa prejavuje v ich nižšej úspešnosti a obmedzení vzdelávacích príležitostí.

Na vyrovnanie tejto štartovacej pozície je nevyhnuté systematicky odstraňovať bariéry vyplývajúce zo sociálneho, kultúrneho a jazykového prostredia, v ktorom tieto deti vyrastajú. Mimoriadny význam v kontexte školstva nadobúda podpora už od veku 3 rokov, ktorá je zaručená prostredníctvom predprimárneho vzdelávania. Predprimárne vzdelávanie je aj priestorom na rozvoj základných hygienických návykov, ako napríklad hygiena rúk, využívanie toaliet či samoobslužné činnosti. Absencia základných hygienických a samoobslužných návykov predstavuje významnú prekážku pre plnohodnotné začlenenie sa do výchovno-vzdelávacieho procesu. Materské školy sú tak postavené pred úlohu tieto deficity cielene kompenzovať, aby dokázali zabezpečiť kvalitné a inkluzívne vzdelávanie.

Absencia týchto návykov sa následne prenáša aj do vzdelávania v základných školách, najmä u detí, ktoré predprimárne vzdelávanie neabsolvovali vôbec, alebo ho absolvovali len sporadicky. Následkom je zvýšené riziko školského neúspechu a predčasného ukončenia školskej dochádzky. Neúčast alebo nepravidelná účasť na predprimárnom vzdelávaní

¹⁾ § 27 ods. 2 písm. a) až i) zákona č. 245/2008 Z. z. o výchove a vzdelávaní (školský zákon) a o zmene a doplnení niektorých zákonov v znení neskorších predpisov

prítom priamo súvisí s nedostatočným osvojením základných hygienických a samoobslužných návykov, ktoré si deti za štandardných okolností osvojujú práve v prostredí materskej školy a ktoré tvoria predpoklad pre úspešné zapojenie sa do ďalšieho vzdelávania.

CHARAKTERISTIKA A VYMEDZENIE PODPORNÝCH ČINNOSTÍ

Podporné činnosti predstavujú súbor systematických aktivít zameraných na vytváranie podmienok pre rovný prístup detí a žiakov k vzdelávaniu a na podporu ich úspešného zapojenia do výchovno-vzdelávacej činnosti.

Ich účelom je najmä podpora adaptácie a socializácie detí a žiakov, rozvoj a upevňovanie samoobslužných činností a hygienických návykov, ako aj zabezpečenie ochrany ich bezpečnosti a zdravia. Súčasne smerujú k odstraňovaniu bariér vyplývajúcich zo sociálne znevýhodňujúceho prostredia pomerne často spojených aj so zdravotným znevýhodnením. Podporné činnosti zahŕňajú aj podporu komunikácie medzi školou, školským zariadením, zákonnými zástupcami a komunitou, v ktorej tieto deti žijú, čo môže ovplyvniť dochádzku detí a žiakov do škôl, búrať bariéry medzi pedagogickými zamestnancami a zákonnými zástupcami.

Rovnako napomáhajú aj rozvoju ich schopností, sociálnych, emocionálnych či iných zručností a rozvíjaniu osobnostného potenciálu detí a žiakov. Podporné činnosti možno vykonávať aj terénnou formou²⁾.

Primárnym cieľom podporných činností je vytváranie rovnakých príležitostí vo výchove a vzdelávaní pre všetky deti a žiakov bez ohľadu na ich sociálno-ekonomické zázemie alebo prostredie, v ktorom vyrastajú. Zároveň smerujú k zvyšovaniu kvality výchovno-vzdelávacej činnosti a miery inklúzie vo výchove a vzdelávaní.

Ich cieľom je tiež prispievať k zlepšovaniu vzdelávacích výsledkov detí a žiakov, k znižovaniu miery absencie a predčasného ukončovania školskej dochádzky, ako aj k vytváraniu pozitívnej školskej klímy a posilňovaniu vzťahu detí a žiakov k škole/školskému zariadeniu.

Podporné činnosti:

- nemožno stotožňovať s **podpornými opatreniami** podľa § 145a a 145b zákona č. 245/2008 Z. z. (viď kapitola Porovnanie s podpornými opatreniami).
- **nie sú viazané na financovanie v rámci projektov**, ale predstavujú systémový nástroj podpory zabezpečovaný v rámci normatívneho financovania a nenormatívnych príspevkov určených na obdobné účely (napr. príspevkov na deti a žiakov zo sociálne znevýhodňujúceho prostredia) materských škôl, základných škôl a stredných škôl.
- ich poskytovanie **nie je viazané na konkrétnu pracovnú pozíciu**. Nejde výlučne o činnosti komunitného a výchovného asistenta, ale o súčasť komplexnej podpory dieťaťa alebo žiaka, ktorá sa realizuje v spolupráci školského podporného tímu, pedagogických zamestnancov a odborných zamestnancov.

²⁾ § 152c ods. 2 školského zákona

Podporné činnosti:

- nenahrádzajú riadnu výchovno-vzdelávaciu činnosť ani činnosť školského klubu detí, či centra voľného času,
- nenahrádzajú starostlivosť rodiny o dieťa ani neprenášajú zodpovednosť za výchovu a základnú starostlivosť zo zákonných zástupcov na školu alebo školské zariadenie,
- nie sú jednorazovou ani formálnou pomocou, sú plánovanou a systematickou súčasťou podpory poskytovanej školou alebo školským zariadením,
- nemožno ich chápať ako zabezpečenie dozoru nad deťmi a žiakmi ani ako výkon pomocných obslužných činností bez väzby na výchovno-vzdelávacie ciele,
- nie sú určené výlučne pre úzko vymedzenú skupinu detí a žiakov, poskytujú sa podľa individuálnych potrieb naprieč cieľovými skupinami,
- nenahrádzajú odbornú diagnostiku, terapiu ani špecializované intervencie poskytované zariadeniami poradenstva a prevencie.

POROVNANIE PODPORNÝCH OPATRENÍ A PODPORNÝCH ČINNOSTÍ

Podporné opatrenia a podporné činnosti predstavujú dva odlišné, avšak vzájomne sa dopĺňajúce nástroje podpory detí a žiakov vo výchovno-vzdelávacej činnosti.

Kým podporné opatrenia sú individuálne viazané na konkrétne dieťa alebo žiaka a ich poskytovanie sa spravidla odvíja od odborného posúdenia pedagogickými zamestnancami, odbornými zamestnancami alebo zariadeniami poradenstva a prevencie, podporné činnosti majú širší, systémový charakter a sú poskytované podľa potrieb identifikovaných priamo v prostredí školy alebo školského zariadenia.

Pre správne uplatňovanie oboch nástrojov v praxi je potrebné ich dôsledne rozlišovať, najmä z hľadiska **spôsobu poskytovania, cieľovej skupiny a organizácie podpory.**

Tabuľka 1: Porovnanie podporných opatrení a podporných činností

	Podporné opatrenia	Podporné činnosti
Dôvod poskytovania	Na základe vyjadrenia na účel poskytnutia podporného opatrenia (okrem podporných opatrení: prevencia alebo krízová intervencia)	Poskytované školou/školským zariadením podľa potrieb.
Odborné posúdenie	Spravidla vyžadujú vyjadrenie pedagogického zamestnanca, odborného zamestnanca alebo zariadenia poradenstva a prevencie (ZPP) okrem podporných opatrení: prevencia alebo krízová intervencia)	Nevyžadujú vyjadrenie ZPP, ani pedagogického zamestnanca alebo odborného zamestnanca
Zameranie	Viazané na konkrétne dieťa alebo žiaka	Určené pre jednotlivcov ale aj skupiny detí a žiakov s obdobnými potrebami
Charakter podpory	Výkonovo orientované (viazané na konkrétne opatrenia)	Výsledkovo orientované (dôraz na vplyv na výchovu, vzdelávanie a inklúziu)
Cieľ	Kompenzácia konkrétnych potrieb dieťaťa alebo žiaka	Zlepšenie kvality a inkluzívnosti vzdelávania ako celku
Personálne zabezpečenie	Môže byť viazané na konkrétne odborné profesie	Zabezpečované napríklad komunitným a výchovným asistentom

PRINCÍPY POSKYTOVANIA PODPORNÝCH ČINNOSTÍ

Poskytovanie podporných činností vychádza zo základných princípov, ktoré určujú ich charakter, spôsob realizácie a očakávaný vplyv na deti a žiakov:

Dostupnosť

Podporné činnosti sa zabezpečujú tak, aby boli reálne prístupné všetkým deťom a žiakom podľa ich potrieb, bez ohľadu na ich sociálne, kultúrne alebo jazykové zázemie, a to aj terénnou formou.

Adresnosť

Podporné činnosti sa poskytujú cielene na základe identifikovaných potrieb detí a žiakov alebo skupín detí a žiakov, s dôrazom na ich individuálnu situáciu a prostredie.

Ľudskosť

Podporné činnosti sa realizujú s rešpektom k dôstojnosti, jedinečnosti a potrebám detí a žiakov, ako aj ich rodín. Sú založené na partnerskom, rešpektujúcom a kultúrne citlivom prístupe.

Systematickosť

Podporné činnosti sú plánované, koordinované a realizované ako súčasť dlhodobého a prepojeného prístupu školy/školského zariadenia, v spolupráci so školským podporným tímom, zákonnými zástupcami a komunitou.

Tieto princípy predstavujú rámec pre ich plánovanie a implementáciu v prostredí školy alebo školského zariadenia a zároveň usmerňujú prístup všetkých zapojených zamestnancov.

Uplatňovanie uvedených princíпов je predpokladom efektívneho poskytovania podpory, ktorá zohľadňuje individuálne potreby detí a žiakov, prispieva k zvyšovaniu inkluzívnosti vo výchove a vzdelávaní a podporuje pozitívne vzťahy medzi školským prostredím, rodinou a komunitou.

Podporné činnosti sú určené pre všetky deti a žiakov, pričom ich poskytovanie sa riadi princípom dostupnosti a zohľadňuje individuálne potreby detí a žiakov v prostredí školy alebo školského zariadenia. **Zabezpečujú sa naprieč všetkými stupňami vzdelávania, t. j. v materských školách, základných školách, stredných školách, ako aj v školských zariadeniach.**

Podporné činnosti sa poskytujú najmä deťom a žiakom, u ktorých je identifikovaná potreba podpory, predovšetkým:

- deťom a žiakom **zo sociálne znevýhodňujúceho prostredia, vrátane žiadateľov o azyl, azylantov a cudzincov, ktorým bola poskytnutá doplnková ochrana;**
- deťom a žiakom **z vylúčených lokalít alebo marginalizovaných rómskych komunít;**
- deťom a žiakom **so zdravotným znevýhodnením;**
- deťom a žiakom **s odlišným materinským jazykom.**

DÔLEŽITÉ!

Podľa § 107 ods. 3 zákona č. 245/2008 Z. z. sa podporné činnosti poskytujú **povinne**, ak je **počet detí** zo sociálne znevýhodňujúceho prostredia v materskej škole alebo počet **žiakov** zo sociálne znevýhodňujúceho prostredia v základnej škole **vyšší ako 25**.

FINANCOVANIE PODPORNÝCH ČINNOSTÍ

Zabezpečenie podporných činností nepredstavuje samostatne financovanú oblasť, ale vyplýva z povinností školy a školského zariadenia zabezpečovať výchovu a vzdelávanie v súlade s princípmi výchovy a vzdelávania podľa zákona č. 245/2008 Z. z.

Financovanie podporných činností je zabezpečované v rámci existujúcich mechanizmov financovania škôl, najmä prostredníctvom normatívneho financovania a nenormatívnych príspevkov.

V prípade detí a žiakov zo sociálne znevýhodňujúceho prostredia môže škola využiť aj osobitné finančné nástroje. Ide najmä o príspevok na deti a žiakov zo sociálne znevýhodňujúceho prostredia podľa § 26 zákona č. 322/2025 Z. z. o financovaní škôl a školských zariadení, na ktorý je právny nárok za podmienok ustanovených v zákone a slúži na podporu zabezpečenia ich vzdelávacích potrieb.

KTO MÔŽE VYKONÁVAŤ PODPORNÉ ČINNOSTI

Zákon č. 245/2008 Z. z. explicitne neurčuje konkrétnu pracovnú pozíciu zamestnanca školy alebo školského zariadenia, ktorý má zabezpečovať podporné činnosti. Ustanovuje však požiadavku na absolvovanie príslušného vzdelávania³, čím vytvára rámec pre zabezpečenie ich kvality.

Takto nastavený právny rámec umožňuje školám a školským zariadeniam flexibilne zabezpečovať podporné činnosti aj prostredníctvom zamestnancov, ktorí nie sú pedagogickými ani odbornými zamestnancami. V praxi môže ísť o zamestnanca, ktorého možno označiť ako **komunitného** a **výchovného** asistenta, ktorý vykonáva podporné činnosti v súlade s potrebami detí a žiakov.

Podporné činnosti v škole alebo v školskom zariadení sa zabezpečujú koordinovane, v úzkej spolupráci všetkých zapojených zamestnancov, najmä pedagogických zamestnancov, odborných zamestnancov a školského podporného tímu.

ÚLOHA KOMUNITNÉHO A VÝCHOVNÉHO ASISTENTA

Komunitný a výchovný asistent plní úlohu prepájacieho článku medzi dieťaťom alebo žiakom, školou, školským zariadením, rodinou a komunitou. Podporné činnosti vykonáva najmä v týchto oblastiach:

- **zabezpečuje a uľahčuje** komunikáciu medzi školou/školským zariadením a zákonnými zástupcami detí a žiakov, vrátane podpory administratívneho kontaktu;
- v prípade konfliktných, krízových alebo mimoriadnych situácií **sprostredkúva komunikáciu medzi školou/školským zariadením, rodinou a ďalšími zúčastnenými stranami a napomáha ich koordinácii**;
- **podieľa** sa na odstraňovaní jazykových bariér medzi školou/školským zariadením, dieťaťom alebo žiakom a jeho zákonnými zástupcami;
- **podporuje** začlenenie detí a žiakov so zdravotným znevýhodnením do bežného kolektívu;
- **spolupracuje** so zákonnými zástupcami a poskytuje im podporu pri plnení rodičovských povinností súvisiacich so vzdelávaním detí a žiakov;
- **prispieva k znižovaniu administratívnej a organizačnej** záťaže pedagogických a odborných zamestnancov, čím vytvára podmienky na ich sústredenie sa na pedagogickú činnosť a odbornú činnosť.

PÔSOBENIE KOMUNITNÉHO A VÝCHOVNÉHO ASISTENTA

Pracovná činnosť komunitného a výchovného asistenta (KAVA) sa realizuje priebežne počas školského dňa v úzkej spolupráci so školou, školským zariadením, zákonnými zástupcami,

³) § 152c ods. 3 školského zákona

školským podporným tímom a ďalšími relevantnými aktérmi v komunite. Konkrétny harmonogram a rozsah činností sa prispôsobujú potrebám školy/školského zariadenia, detí a žiakov, miestnym podmienkam a pokynom vedúcich pedagogických zamestnancov školy alebo školského zariadenia. Podporné činnosti sa vykonávajú najmä s cieľom podporiť pravidelnú dochádzku dieťaťa a žiaka do školy, adaptáciu, bezpečnosť, socializáciu a spoluprácu medzi školou alebo školským zariadením a rodinou.

Súčastou pracovného dňa môže byť overenie situácie dieťaťa alebo žiaka v prípadoch, keď škola eviduje zvýšené riziko nepravidelnej dochádzky, adaptačných problémov alebo iných prekážok ovplyvňujúcich účasť na výchove a vzdelávaní. KAVA môže podľa pokynov školy/školského zariadenia komunikovať so zákonnými zástupcami alebo vykonať primerané terénne zisťovanie s cieľom podporiť účasť dieťaťa alebo žiaka na výchove a vzdelávaní. V odôvodnených prípadoch môže byť súčasťou podporných činností aj sprevádzanie dieťaťa alebo žiaka do školy/školského zariadenia, najmä pri mladších deťoch, počas adaptačného obdobia alebo v situáciách vyžadujúcich zvýšenú podporu bezpečného príchodu do školy/školského zariadenia.

Počas vyučovania KAVA poskytuje podporné činnosti v rozsahu určenom školou alebo školským zariadením a v spolupráci s pedagogickými zamestnancami, odbornými zamestnancami a školským podporným tímom. Ide najmä o podporu adaptácie a socializácie detí a žiakov, podporu základných hygienických a samoobslužných návykov, dohľad nad bezpečnosťou, podporu komunikácie medzi školou/školským zariadením a rodinou a pomoc pri riešení praktických situácií súvisiacich so školskou dochádzkou. Súčasťou pracovnej činnosti môže byť aj priebežná koordinácia s komunitnými centrami, zamestnancami sociálnych služieb, terénnymi sociálnymi pracovníkmi, asistentmi podpory zdravia alebo ďalšími relevantnými subjektmi pôsobiacimi v komunite, ak je takáto spolupráca potrebná na zabezpečenie podpory dieťaťa alebo rodiny.

Po ukončení vyučovania môže KAVA podľa potrieb školy/školského zariadenia zabezpečovať sprevádzanie detí alebo žiakov domov alebo podporovať komunikáciu so zákonnými zástupcami o priebehu školského dňa, dochádzke alebo ďalších potrebách súvisiacich so vzdelávaním dieťaťa alebo žiaka. Súčasťou podporných činností môže byť aj práca s rodinou zameraná na podporu pravidelnej dochádzky, budovanie základných návykov súvisiacich so vzdelávaním, podporu spolupráce so školou/školským zariadením alebo sprostredkovanie informácií o dostupných formách pomoci a podpory v komunite.

Tieto činnosti sa zameriavajú najmä na zabezpečenie bezpečnosti detí, podporu zmysluplného trávenia voľného času, rozvoj základných sociálnych návykov a udržiavanie kontaktu medzi školou/školským zariadením, rodinou a komunitou. Všetky podporné činnosti KAVA sa vykonávajú v súlade s pokynmi školy alebo školského zariadenia, pri rešpektovaní vzájomných kompetencií a v spolupráci s ostatnými členmi podporného systému školy/školského zariadenia.

Modelový príklad č. 1: Podpora pravidelnej školskej dochádzky dieťaťa

KAVA na základe pokynov školy kontaktuje zákonného zástupcu, zisťuje možné prekážky dochádzky a podporuje komunikáciu medzi rodinou a školou. V prípade potreby asistuje

pri rannom sprevádzaní dieťaťa do školy, pripomína rodičom pravidlá ospravedlňovania neprítomnosti a priebežne informuje školu o zistených skutočnostiach. Súčasne spolupracuje s ďalšími relevantnými aktérmi, napríklad komunitným centrom alebo terénnym sociálnym pracovníkom, ak si situácia vyžaduje širšiu podporu rodiny.

Modelový príklad č. 2: Podpora adaptácie dieťaťa v školskom prostredí

Dieťa po nástupe do materskej školy alebo základnej školy prejavuje výraznú neistotu, odmieta komunikovať, izoluje sa od kolektívu alebo reaguje plačom a úzkosťou. KAVA poskytuje dieťaťu primeranú podporu pri orientácii v školskom prostredí, pomáha mu nadväzovať kontakt s rovesníkmi a vytvára pocit bezpečia počas adaptačného obdobia. Zároveň komunikuje s pedagogickými zamestnancami a zákonnými zástupcami o priebehu adaptácie a upozorňuje školský podporný tím na prípadné pretrvávajúce ťažkosti, ktoré si vyžadujú odbornú podporu.

Modelový príklad č. 3: Riešenie zanedbanej hygieny a základných potrieb dieťaťa

Pedagogický zamestnanec upozorní na situáciu, keď dieťa opakovane prichádza do školy v nevyhovujúcom hygienickom stave alebo bez základných školských potrieb. KAVA citlivým a rešpektujúcim spôsobom komunikuje so zákonnými zástupcami, zisťuje možné príčiny situácie a podľa pokynov školy poskytuje základnú podporu pri nastavovaní hygienických a samoobslužných návykov dieťaťa. V prípade potreby sprostredkuje rodine informácie o dostupných formách pomoci v komunite alebo upozorní školský podporný tím na potrebu ďalšej intervencie.

ZAMESTNÁVANIE KOMUNITNÝCH A VÝCHOVNÝCH ASISTENTOV

Kvalifikačné predpoklady

Poskytovanie podporných činností sa **nevyžaduje splnenie osobitných kvalifikačných predpokladov** vo forme dosiahnutého stupňa vzdelania. Za základný predpoklad výkonu tejto činnosti sa považuje dosiahnutie veku najmenej 18 rokov. Uvedený prístup vychádza z charakteru podporných činností, ktoré sú zamerané najmä na podporu komunikácie, adaptácie, socializácie a spolupráce medzi školou/školským zariadením, deťmi, žiakmi a komunitou.

Odborné predpoklady

Pri výbere KAVA sa odporúča zohľadňovať najmä **osobnostné, jazykové a praktické predpoklady** uchádzačov na výkon podporných činností v školskom prostredí. Za dôležité osobnostné predpoklady sa považujú najmä pozitívny vzťah k deťom, rozvinuté komunikačné

a sociálne zručnosti, ako aj schopnosť budovať vzájomne rešpektujúce vzťahy s komunitou a zákonnými zástupcami detí a žiakov. Z jazykového hľadiska je z povahy vecí potrebné, aby KAVA ovládal štátny jazyk a zároveň bol schopný komunikovať v materinskom jazyku detí a žiakov, ak je to vzhľadom na podmienky školy/školského zariadenia a miestnej komunity potrebné. Pri posudzovaní vhodnosti uchádzača je vhodné prihliadať aj na jeho väzbu na komunitu, najmä pobyt alebo dlhodobé pôsobenie v komunite, ako aj na predchádzajúce pracovné alebo dobrovoľnícke skúsenosti v oblasti práce s deťmi, rodinami alebo komunitou.

Výber

Výber KAVA sa odporúča realizovať transparentným spôsobom, pri dodržaní princípu rovného prístupu ku všetkým uchádzačom. V záujme zabezpečenia objektívnosti a porovnateľnosti uchádzačov sa odporúča využívať vopred pripravené otázky zamerané na preverenie motivácie, komunikačných schopností, skúseností a predpokladov na výkon podporných činností. O priebehu výberu sa odporúča vyhotoviť zázpisnicu obsahujúcu základné informácie o priebehu konania, vyhodnotení uchádzačov a odôvodnení výberu úspešného kandidáta.

Vymedzenie očakávaní

Po obsadení pracovnej pozície je potrebné jasne vymedziť očakávania, rozsah poskytovaných podporných činností a zodpovednosť jednotlivých osôb vykonávajúcich tieto činnosti. Škola alebo školské zariadenie by mali definovať ciele poskytovania podporných činností, vrátane primeraných a merateľných ukazovateľov úspechu, ako aj realistický harmonogram ich plnenia. Zároveň sa odporúča určiť pravidlá komunikácie, koordinácie a rozhodovania medzi KAVA, pedagogickými zamestnancami a odbornými zamestnancami školy/školského zariadenia a ďalšími relevantnými aktérmi. Súčasťou riadenia výkonu podporných činností by malo byť aj priebežné sledovanie pokroku, pravidelné vyhodnocovanie plnenia stanovených cieľov a transparentné riešenie zmien alebo vzniknutých problémov.

OBSAH VZDELÁVANIA KOMUNITNÝCH A VÝCHOVNÝCH ASISTENTOV

Vzdelávanie KAVA zabezpečuje škola alebo školské zariadenie na základe vzdelávacieho obsahu pripraveného Národným inštitútom vzdelávania a mládeže. Jeho cieľom je poskytnúť základné vedomosti, zručnosti a praktické postupy potrebné na výkon podporných činností podľa § 152c zákona č. 245/2008 Z. z., pričom škola/školské zariadenie môže spôsob realizácie prispôbiť vlastným podmienkam a potrebám detí a žiakov.

Obsah vzdelávania KAVA a Sprievodca vzdelávaním KAVA sú dostupné na webovom sídle ministerstva.

ADAPTAČNÝ PLÁN PRE KOMUNITNÝCH A VÝCHOVNÝCH ASISTENTOV

Nad rámec povinného vzdelávacieho programu sa odporúča, aby škola alebo školské zariadenie zabezpečili pre KAVA adaptačný plán, ktorého cieľom je podporiť bezpečné, postupné a efektívne začlenenie zamestnanca do prostredia školy/školského zariadenia a podporného systému. Adaptačný plán by mal byť primerane prispôsobený podmienkam školy alebo školského zariadenia, charakteru vykonávaných podporných činností a individuálnym potrebám zamestnanca. Súčasťou adaptačného procesu by malo byť najmä štúdium manuálu základných informácií o fungovaní školy alebo školského zariadenia, absolvovanie školenia v oblasti bezpečnosti a ochrany zdravia pri práci a oboznámenie sa s internými pravidlami, organizáciou práce a základnými postupmi pri poskytovaní podporných činností.

Adaptačný plán by mal zároveň zahŕňať postupné oboznamovanie sa s kľúčovými aktérmi vo vzdelávaní a podpornom systéme školy/školského zariadenia, najmä s vedením školy/školského zariadenia, pedagogickými zamestnancami, školským podporným tímom, zákonnými zástupcami a komunitou. V prípade potreby sa odporúča zabezpečiť aj oboznámenie sa s relevantnými externými partnermi pôsobiacimi v komunite, najmä komunitnými centrami, sociálnymi pracovníkmi, asistentmi podpory zdravia alebo inými odbornými zamestnancami. Dôležitou súčasťou adaptačného procesu je podpora schopnosti aktívne načúvať, primerane komunikovať a orientovať sa vo vzťahoch a potrebách detí, žiakov a rodín v konkrétnom prostredí školy/školského zariadenia a komunity.

Súčasťou adaptačného plánu môže byť aj samoštúdium a účasť na workshopoch zameraných na osobnostný rozvoj, rozvoj komunikačných a sociálnych zručností alebo na vybrané témy súvisiace s poskytovaním podporných činností. V záujme podpory kvality výkonu práce sa odporúča zabezpečiť priebežnú odbornú podporu KAVA, najmä prostredníctvom mentorskej činnosti, konzultácií s pedagogickými zamestnancami alebo odbornými zamestnancami školy/školského zariadenia a pravidelnej spätnej väzby. Za vhodnú formu podpory sa považuje aj sieťovanie s ostatnými KAVA formou vzájomného zdieľania skúseností a peer learningu (vzájomného učenia sa). Školám a školským zariadeniam sa zároveň odporúča využívať podporu poskytovateľov nových foriem personalizovanej podpory škôl, metodickú podporu NIVAM a účasť zamestnancov na skupinových školeniach alebo odborných stretnutiach zameraných na rozvoj podporných činností v školskom prostredí.

ETICKÉ PRAVIDLÁ SPRÁVANIA KOMUNITNÝCH A VÝCHOVNÝCH ASISTENTOV

KAVA je pri výkone podporných činností povinný dodržiavať vnútorné predpisy školy/školského zariadenia vrátane pravidiel správania ustanovených v pracovnom poriadku a školskom poriadku a konať v súlade so zásadami rešpektu, dôstojnosti, rovnakého zaobchádzania a ochrany práv detí a žiakov. Súčasťou výkonu pracovnej činnosti je povinnosť zachovávať mlčanlivosť o skutočnostiach, s ktorými sa oboznámi pri výkone práce, ako aj povinnosť postupovať v súlade s pravidlami ochrany osobných údajov. Zamestnanec je povinný rešpektovať ľudské práva všetkých detí, žiakov, zákonných zástupcov a zamestnancov školy/školského zariadenia, zdržať sa diskriminačného,

stigmatizujúceho alebo neprimeraného správania a pristupovať k výkonu podporných činností zodpovedne, profesionálne a v rozsahu určenom školou alebo školským zariadením. Súčasťou profesionálneho správania je aj rešpektujúca komunikácia a budovanie korektných vzťahov na pracovisku, schopnosť spolupracovať s pedagogickými zamestnancami a odbornými zamestnancami školy/školského zariadenia a riešiť sporné alebo konfliktné situácie vecným, pokojným a konštruktívnym spôsobom podľa interných pravidiel školy alebo školského zariadenia. Porušenie etického kódexu, pravidiel ochrany osobných údajov alebo zásad profesionálneho správania môže byť posudzované ako porušenie pracovnej disciplíny v súlade s pracovnoprávnymi predpismi a internými predpismi zamestnávateľa.

POROVNANIE S OSTATNÝMI POZÍCIAMI

Tabuľka 2: Porovnanie s ostatnými pozíciami v školách a školských zariadeniach

	Komunitný a výchovný asistent	Pedagogický asistent	Rodičovský asistent	Pomocný vychovávateľ
Pôsobenie	Školy a školské zariadenia	MŠ a ZŠ	MŠ	MŠ, ZŠ
Terénna forma práce	Áno	Nie	Áno	Nie
Cieľová skupina	Všetky deti a žiaci s potrebou podpory	Deti a žiaci zo SZP alebo so ZZ	Iba deti z MRK	Iba deti zo SZP alebo so ZZ
Právny nárok	Deti a žiaci zo SZP	Deti a žiaci zo SZP	Nie	Nie
Financovanie	Štátny rozpočet	Podporné opatrenie	POP 3 do 2026	
Rozsah činností	Podľa § 152c zákona č. 245/2008 Z. z. o výchove a vzdelávaní	Vymedzený zákonom a nariadením vlády	Vymedzený vo výzve	
Kvalifikačný predpoklad	Absolvovanie vzdelávania organizovaného školou/školským zariadením	Minimálne úplné stredné odborné vzdelanie alebo úplné stredné všeobecné vzdelanie (v súlade so zákonom č. 138/2019 Z. z.)	Nižšie stredné odborné vzdelanie	
Hlavný cieľ	Činnosti podľa § 152c zákona č. 245/2008 Z. z. o výchove a vzdelávaní, ktorý hovorí o podporných činnostiach v škole a v školskom zariadení	Prekonávanie architektonických, informačných, jazykových, zdravotných, sociálnych alebo kultúrnych bariér	Spolupráca s rodinou dieťaťa z MRK	Podpora detí pri samoobslužných činnostiach v MŠ
Finančné ohodnotenie	Podľa platovej tarify ak škola/školské zariadenie pri odmeňovaní postupuje podľa zákona č. 553/2003 Z. z. alebo trhové ¹	Podľa platovej tarify pedagogických zamestnancov	Vymedzené vo výzve (cca 550 EUR v čistom – menej ako minimálna mzda)	
Výber uchádzača	V kompetencii školy/školského zariadenia	V kompetencii školy	Schvaľuje Úrad splnomocnenca vlády SR pre rómske komunity	V kompetencii školy

¹ Ohodnotenie v závislosti od aktuálnych platových podmienkach na trhu práce, zohľadňujúce kvalifikáciu a skúsenosti zamestnanca.

SYNERGIE S OSTATNÝMI AKTÉRMÍ

Pri zabezpečovaní podporných činností sa odporúča vytvárať prostredie založené na transparentnej, včasnej a vecnej informovanosti všetkých relevantných aktérov. KAVA by mal v rozsahu určenom vedením školy alebo školského zariadenia aktívne komunikovať s pedagogickými zamestnancami a odbornými zamestnancami školy/školského zariadenia a priebežne ich informovať o relevantných skutočnostiach súvisiacich s výkonom podporných činností. Zároveň sa odporúča zabezpečiť včasné informovanie zákonných zástupcov o poskytovaní podporných činností v škole alebo školskom zariadení, vrátane rozsahu a spôsobu ich realizácie. V prípade potreby spolupráce s ďalšími relevantnými subjektmi v obci alebo komunite sa odporúča zabezpečiť transparentnú výmenu informácií v rozsahu primeranom charakteru poskytovaných činností, pri súčasnom dodržiavaní pravidiel ochrany osobných údajov, mlčanlivosti a kompetenčných hraníc jednotlivých aktérov.

Pri zabezpečovaní podporných činností je nevyhnutná spolupráca aj s pomáhajúcimi profesiami a subjektmi mimo rezortu školstva, najmä v oblasti sociálnych služieb, zdravotnej starostlivosti a komunitnej práce, vrátane organizácie v pôsobnosti Ministerstva zdravotníctva SR - Zdravé regióny. Táto spolupráca sa realizuje najmä prostredníctvom:

- výmeny relevantných informácií medzi školou/školským zariadením a ďalšími subjektmi v súlade s právnymi predpismi o ochrane osobných údajov,
- koordinácie poskytovania podporných činností a nadväzujúcich služieb pre dieťa, žiaka a jeho rodinu,
- spoločného plánovania preventívnych a podporných aktivít s aktérmi pôsobiacimi v komunite,
- sprostredkovania informácií rodine, komunite a škole/školskému zariadeniu o dostupných službách v oblasti vzdelávacej, sociálnej a zdravotnej podpory.

OPATRENIA NA ELIMINÁCIU RIZÍK

Pri zavádzaní a realizácii podporných činností prostredníctvom KAVA sa odporúča venovať zvýšenú pozornosť identifikácii a priebežnému riadeniu rizík, ktoré môžu negatívne ovplyvniť kvalitu, stabilitu alebo efektívnosť poskytovaných podporných činností. Škola alebo školské zariadenie by mali prijímať primerané preventívne opatrenia zamerané najmä na zabezpečenie kvalitného výberu zamestnancov, podpory ich pracovného výkonu, budovania spolupráce v rámci školy/školského zariadenia a komunity a vytvárania stabilných podmienok výkonu práce.

V záujme eliminácie rizika nevhodného výberu KAVA sa odporúča realizovať transparentné výberové konanie s dôrazom na preverenie osobnostných predpokladov, komunikačných schopností, vzťahu k deťom a schopnosti spolupracovať s komunitou a školou/školským zariadením. Odporúča sa využívať štandardizované otázky, zapojiť do výberového procesu relevantných zamestnancov školy/školského zariadenia a dôsledne oboznámiť uchádzača s charakterom pracovnej pozície, očakávaniami a kompetenčnými hranicami. V prípade slabého záujmu o pracovnú pozíciu sa odporúča aktívna komunikácia pracovnej príležitosti v komunite, spolupráca s komunitnými centrami, obcami, sociálnymi pracovníkmi alebo ďalšími lokálnymi aktérmi, ako aj zdôrazňovanie spoločenského významu a rozvojového

potenciálu pracovnej pozície.

Na predchádzanie problémom súvisiacim so slabou pracovnou disciplínou KAVA sa odporúča jasné vymedzenie pracovných povinností, pravidelná komunikácia očakávaní, priebežné poskytovanie spätnej väzby a zabezpečenie adaptačného procesu vrátane mentorskej podpory. Škola alebo školské zariadenie by mali vytvárať podmienky na pravidelné vyhodnocovanie výkonu podporných činností a v prípade potreby prijímať opatrenia na podporu pracovných návykov, profesijnej zodpovednosti a stability výkonu práce. Osobitnú pozornosť sa odporúča venovať aj riziku vysokej fluktuácie KAVA, najmä prostredníctvom vytvárania podporného pracovného prostredia, zabezpečenia priebežného vzdelávania, možností profesijného rozvoja, peer learningu a primeranej odbornej podpory zo strany školy alebo externých partnerov.

V prípade nedostatočnej úrovne spolupráce s komunitou sa odporúča posilňovať vzájomnú dôveru prostredníctvom pravidelnej a rešpektujúcej komunikácie, zapájania zákonných zástupcov do života školy/školského zariadenia a spolupráce s relevantnými aktérmi v komunite. Školy a školské zariadenia by mali podporovať otvorenú komunikáciu medzi KAVA, pedagogickými zamestnancami a odbornými zamestnancami školy/školského zariadenia a zákonnými zástupcami detí a žiakov. V záujme predchádzania odmietavým postojom pedagogických zamestnancov a odborných zamestnancov sa odporúča zabezpečiť dostatočnú informovanosť o postavení, kompetenciách a prínosoch KAVA, ako aj podporovať tímovú spoluprácu a jasné vymedzenie úloh jednotlivých členov podporného systému školy alebo školského zariadenia.

Za významné riziko sa považuje aj nedostatočná informovanosť o podporných činnostiach a ich účele. Z uvedeného dôvodu sa odporúča zabezpečiť priebežnú a transparentnú komunikáciu smerom k pedagogickým zamestnancom a odborným zamestnancom školy/školského zariadenia, zákonným zástupcom, zriaďovateľovi, ako aj ďalším relevantným subjektom v obci alebo komunite. Informovanie by malo byť vecné, zrozumiteľné a primerané miestnym podmienkam s cieľom podporiť porozumenie a akceptáciu podporných činností. Pri realizácii podporných činností sa odporúča venovať pozornosť aj sociálnej situácii zamestnancov, vrátane prípadných exekučných konaní alebo iných sociálnych bariér, ktoré môžu vplyvať na stabilitu pracovného pomeru alebo výkon práce. V takýchto prípadoch sa odporúča citlivý a individuálny prístup v súlade s pracovnoprávnymi predpismi a možnosť sprostredkovania základného poradenstva alebo kontaktu na relevantné podporné služby.