

KRAJSKÝ ŠKOLSKÝ ÚRAD V TRENČÍNE
Hviezdoslavova 3, 911 01 Trenčín

VÝROČNÁ SPRÁVA O ČINNOSTI
ZA ROK 2009

Apríl 2010

Obsah

Zoznam použitých skratiek	3
1. Identifikácia organizácie	4
1.1 Hlavné činnosti	4
2. Poslanie a strednodobý výhľad organizácie	5
2.1 Poslanie organizácie	5
2.2. Strednodobý výhľad	6
3. Činnosti organizácie a ich náklady	7
4. Rozpočet organizácie	32
5. Personálne otázky	39
5.1 Plán zamestnancov a jeho plnenie	39
5.2 Starostlivosť o odbornú prípravu zamestnancov KŠÚ	42
5.3 Vzdelávanie štátnych zamestnancov	42
5.4 Vzdelanostná štruktúra	42
6. Ciele a prehľad ich plnenia	44
7. Hodnotenie a analýza vývoja organizácie v roku 2009	46
8. Hlavné skupiny užívateľov výstupov organizácie	47

Zoznam použitých skratiek

BOZP	bezpečnosť a ochrana zdravia pri práci
COO	civilná ochrana a obrana
CPPPaP	centrum pedagogicko-psychologického poradenstva a prevencie
CVČ	centrum voľného času
ESF	Európsky sociálny fond
FP	finančný prostriedok
IKT	informačné a komunikačné technológie
KŠÚ	krajský školský úrad
MPC	metodicko-pedagogické centrum
MRZ	mimorozpočtové zdroje
MŠ	materská škola
MŠ SR	Ministerstvo školstva Slovenskej republiky
MVaRR SR	Ministerstvo výstavby a regionálneho rozvoja Slovenskej republiky
NFP	nenávratný finančný príspevok
NR SR	Národná rada Slovenskej republiky
NÚCEM	Národný ústav certifikovaných meraní
OpP	ochrana pred požiarmi
OU	odborné učilište
PZS	pracovná zdravotná služba
ROP	regionálny operačný program
RÚVZ	Regionálny úrad verejného zdravotníctva
SOŠ	stredná odborná škola
SOU	stredné odborné učilište
SR	Slovenská republika
SŠ	stredná škola
ŠI	školský internát
ŠIC	školské inšpekčné centrum
ŠIOV	Štátny inštitút odborného vzdelávania
ŠJ	školská jedáleň
ŠKD	školský klub detí
ŠPÚ	Štátny pedagogický ústav
ŠR	štátny rozpočet
ŠSZČ	školské stredisko záujmovej činnosti
ŠŠI	Štátna školská inšpekcia
ŠZ	školské zariadenie
ŠZŠ	špeciálna základná škola
UR	upravený rozpočet
ÚIPŠ	Ústav informácií a prognóz školstva
VÚC	vyšší územný celok
ZŠ	základná škola

1. IDENTIFIKÁCIA ORGANIZÁCIE

Názov: Krajský školský úrad
Sídlo: Hviezdoslavova č. 3, Trenčín
Webové sídlo: www.ksutn.sk
Rezort: Ministerstvo školstva SR
Prednosta: PhDr. Miroslav Holček

Členovia vedenia organizácie:

Vedúca kancelárie prednostu:	JUDr. Ivana Salinková
Vedúca osobného úradu:	Ing. Mária Pavlíková
Vedúca oddelenia odborných a metodických činností:	Mgr. Iveta Kováčiková
Vedúca oddelenia ekonomických činností:	Ing. Gabriela Petrúšková

1.1 Hlavné činnosti

Základným účelom zriadenia organizácie je:

- výkon štátnej správy na úseku školstva, mládeže a telesnej kultúry v územnom obvode kraja
- výkon štátnej správy v prvom stupni vo veciach rozhodovania o rovnocennosti dokladov o vzdelaní vydaných ZŠ a SŠ v zahraničí
- rozhodovanie v druhom stupni vo veciach ohrozovania výchovy a vzdelávania maloletého žiaka alebo zanedbávania starostlivosti o povinnú školskú dochádzku žiaka, v ktorých v prvom stupni rozhodovala obec
- rozhodovanie v druhom stupni vo veciach, v ktorých v prvom stupni rozhoduje riaditeľ školy alebo riaditeľ ŠZ, ktorého je zriaďovateľom a riaditeľa ZŠ, ktorej zriaďovateľom je obec, ktorá nie je školským úradom
- vykonávanie kontroly vo veciach zabezpečovania činnosti a úloh obcí a samosprávnych krajov v oblasti školstva, mládeže a telesnej kultúry
- spracúvanie podkladov na štatistické spracovanie údajov o výchove a vzdelávaní v školách a ŠZ v územnej pôsobnosti
- potvrdzovanie, že obec je školským úradom a vykonáva činnosti obce ako školského úradu
- vymenúvanie predsedov skúšobných komisií pre záverečné skúšky, maturitné skúšky, absolventské skúšky a štátne jazykové skúšky v územnej pôsobnosti
- spracúvanie a poskytovanie informácií v oblasti výchovy a vzdelávania vo svojej pôsobnosti orgánom štátnej správy a verejnosti, najmä zverejňovanie zoznamov voľných miest v SŠ vo svojej zriaďovateľskej pôsobnosti po jednotlivých termínoch prijímacieho konania
- zostavovanie rozpočtu FP pre vlastný úrad
- plnenie úloh v oblasti financovania škôl a ŠZ podľa osobitného predpisu a zároveň kontrolovanie efektívnosti využívania FP pridelených školám a ŠZ
- vo vzťahu ku školám a ŠZ, ktorých je zriaďovateľom, zabezpečovanie priestorov a materiálno-technického vybavenia, didaktickej techniky, zabezpečovanie investičnej výstavby a stravovania detí a žiakov škôl a ŠZ, vykonávanie následnej finančnej kontroly, vybavovanie sťažností a petícií, vytváranie podmienok na zabezpečenie sociálnej

starostlivosti o zamestnancov škôl a ŠZ, vedenie personálnej agendy riaditeľov, poskytovanie právneho poradenstva, schvaľovanie návrhov zmlúv o nájme a prenájme budov škôl a ŠZ, zabezpečovanie OpP, BOZP a COO

- poskytovanie odbornej poradenskej činnosti obciam, samosprávnemu kraju, zriaďovateľom cirkevných škôl a ŠZ, zriaďovateľom súkromných škôl a ŠZ a riaditeľom škôl a ŠZ, ktorých je zriaďovateľom, a to v oblastiach organizácie výchovy a vzdelávania, školského stravovania, informatiky, práce s deťmi a mládežou a záujmového vzdelávania, rozvoja telesnej výchovy a športu, pracovno-právnych vzťahov a odmeňovania
- kontrolovanie dodržiavania všeobecne záväzných právnych predpisov v oblasti školstva, výchovy a vzdelávania a v oblasti školského stravovania v školách a ŠZ vo svojej územnej pôsobnosti s výnimkou kontroly, ktorú vykonáva ŠŠI
- vydávanie organizačných pokynov pre zriaďovateľov a riaditeľov škôl a ŠZ v územnej pôsobnosti
- organizovanie, koordinovanie a finančné zabezpečenie obvodných a krajských kôl súťaží detí a žiakov škôl a ŠZ v územnej pôsobnosti a predmetových olympiád žiakov škôl a ŠZ v územnej pôsobnosti
- vyjadrovanie k zaradeniu školy, v ktorej vzdelávanie sa považuje za sústavnú prípravu na povolanie, do siete vo svojej územnej pôsobnosti

2. POSLANIE A STREDNODOBÝ VÝHLAD ORGANIZÁCIE

2.1 Poslanie organizácie

Poslaním KŠÚ v Trenčíne je výkon miestnej štátnej správy v školstve Trenčianskeho kraja a plnenie úloh a povinností voči školám a ŠZ, ktorých je zriaďovateľom (13 špeciálnych ZŠ, 1 ZŠ pre žiakov s narušenou komunikačnou schopnosťou, 4 praktických škôl, 2 odborných učilíšť, 1 reedukačného centra, 9 CPPPaP, 6 centier špeciálno-pedagogického poradenstva, 1 bilingválneho gymnázia, 1 dopravnej akadémie, 1 strednej odbornej školy letecko-technickej).

Oblasť ekonomických, odborných a metodických činností v zmysle uvedeného poslania je veľmi rozsiahla a rozmanitá. Veľmi stručne ju možno zhrnúť do nasledovných okruhov či širších úloh:

- povinnosť za osobitných podmienok zriadiť ZŠ či SŠ
- stanoviť plány výkonov pre 1. ročníky osemročných gymnázií
- výkon štátnej správy v prvom stupni vo veci rozhodovania o rovnocennosti dokladov
- rozhodovanie v druhom stupni vo veciach ohrozovania výchovy a vzdelávania
- rozhodovanie v druhom stupni pre školy a ŠZ, ktorých je zriaďovateľom, a ZŠ obcí, ktoré nie sú školským úradom
- vykonávanie kontroly v oblasti školstva v obciach a na samosprávnom kraji
- spracovávanie štatistických údajov o výchove a vzdelávaní vo svojej územnej pôsobnosti
- potvrdzovanie obcí ako školských úradov
- vykonávanie povinností školského úradu voči školám a ŠZ obcí, ktoré nie sú školskými úradmi
- vymenovávanie predsedov skúšobných komisií pre maturitné, absolventské a záverečné skúšky vo svojej územnej pôsobnosti a distribúcia testov externej časti maturitnej skúšky
- poskytovanie informácií v oblasti výchovy a vzdelávania

- poskytovanie odbornej poradenskej činnosti všetkým zriaďovateľom škôl a ŠZ vo svojej územnej pôsobnosti
- vykonávanie kontroly dodržiavania všeobecne záväzných právnych predpisov v oblasti výchovy a vzdelávania a v oblasti školského stravovania, efektívnosti využívania FP ŠR pridelených školám
- vydávanie organizačných pokynov pre zriaďovateľov a riaditeľov škôl a ŠZ
- organizovanie, koordinácia a finančné zabezpečovanie vedomostných a športových súťaží žiakov ZŠ a SŠ
- BOZP, OpP, COO
- plnenie úloh v oblasti financovania škôl a ŠZ
- zabezpečenie prevádzky vlastného úradu vrátane zostavovania rozpočtu a čerpania FP

Každá z uvedených oblastí zahŕňa množstvo činností a aktivít, ktorých plnenie predpokladá kompletný tím odborníkov. KŠÚ plní všetky plánované úlohy a úlohy vyplývajúce zo zákona. Frekvencia niektorých aktivít sa znížila v dôsledku zníženia počtu zamestnancov a súčasne nárastu nových úloh. Konkrétne ide o personálne i časovo náročné činnosti súvisiace posudzovaním projektov a účasti na výberových konaniach a členstve v radách škôl.

Nad'alej sme vykazovali i činnosť nad rámec našich povinností vyplývajúcich z legislatívy, zvlášť tých, ktoré sa osvedčili ako užitočné a účinné:

- odborná a poradenská činnosť priamo voči školám, ktorým zriaďovatelia nedostatočne poskytujú odbornú pomoc
- poradenská činnosť školským úradom v územnej pôsobnosti
- vzdelávacie aktivity pre školy a ŠZ, ktoré sú v regióne žiadané a potrebné, a ktoré z kapacitných dôvodov nemôže realizovať MPC alokované pracovisko Trenčín
- morálne oceňovanie pedagógov a žiakov Trenčianskeho kraja

Najmä túto časť našich úloh vidíme ako otvorený a pružný systém, schopný vždy aktuálne reagovať na potreby praxe.

2.2. Strednodobý výhľad

Šesťročné pôsobenie organizácie ako orgánu miestnej štátnej správy potvrdilo nevyhnutnosť existencie štátneho orgánu na regionálnej úrovni, bez ktorého by nebolo možné obsiahnuť takú širokú oblasť regionálnej štátnej správy, akou školstvo nesporne je.

KŠÚ minimálne so súčasným počtom zamestnancov by mal aj naďalej byť rozhodujúcim článkom miestnej špecializovanej štátnej správy, najmä pre zmeny na postoch samosprávnych orgánov.

Súčasne by mal byť rozhodujúcim článkom na regionálnej úrovni zastupujúcim záujmy štátu pre oblasť výchovy a vzdelávania a pre financovanie.

Opätovne navrhujeme posilnenie kompetencií KŠÚ v oblasti financovania požiadaviek zriaďovateľov škôl priamo z úrovne KŠÚ.

KŠÚ v súvislosti so sociálnou starostlivosťou o vlastných zamestnancov i naďalej bude presadzovať sociálnu politiku v starostlivosti o zamestnancov v oblasti pracovného prostredia, bezpečnosti pri práci a stravovania a tiež aktívne zabezpečovať ďalší odborný rast a prehĺbovanie kvalifikácie zamestnancov najmä v oblasti posudzovania projektov škôl a ŠZ, ktorých počet sa každoročne zvyšuje.

3. ČINNOSTI ORGANIZÁCIE A ICH NÁKLADY

Činnosti a aktivity KŠÚ boli uskutočňované v rámci hlavných úloh uvedených v bode 2., ktoré vychádzajú zo zákona č. 596/2003 Z. z. o štátnej správe v školstve a školskej samospráve a o zmene a doplnení niektorých zákonov v znení neskorších predpisov.

Vzhľadom na ich množstvo, charakter a rôznorodosť KŠÚ nekalkuluje priame ani nepriame náklady na tieto činnosti, ani ich takto nesleduje. Náklady sú sledované v súlade s rozpočtovou klasifikáciou výdavkov na jednotlivé programy, podprogramy, kategórie, položky a podpoložky ekonomickej klasifikácie.

V prehľade uvádzame hlavné skupiny jednotlivých činností s komentárom.

Organizačné a metodické pokyny v počte 100

Oblasti, ktorých sa organizačné a metodické pokyny týkali, boli tematicky zhodné s predchádzajúcim rokom, líšili sa však obsahom v dôsledku účinnosti nového školského zákona:

- organizačné a finančné zabezpečenie okresných a krajských predmetových, športových a záujmovo-umeleckých súťaží, menovanie predsedov komisií jednotlivých súťaží v počte 31 a k tomu prislúchajúce dodatky
- BOZP, OpP, COO (preventívne lekárske prehliadky vykonané PZS, práca so zobrazovacími jednotkami, odškodňovanie úrazov, dokumentácia pre školy a školské zariadenia, ochrana pred požiarmi, aktualizácia už jestvujúcich pokynov, program hospodárskej mobilizácie, utajované skutočnosti, vzorová dokumentácia na školách, atď.) v počte 61
- maturitné skúšky (aktuálna legislatíva k maturitným a záverečným skúškam, vyplňovanie nových školských tlačív k maturitným a záverečným skúškam a tlačív v elektronickej podobe, náhradný termín externej maturitnej skúšky, tvorba databázy predsedov skúšobných komisií maturitných a záverečných skúšok, priebeh maturitných skúšok – preberanie externých testov na distribučných miestach, štatistika maturitných skúšok, zúčtovanie finančných prostriedkov na odmeny pre predsedov skúšobných komisií, záverečná správa o priebehu maturitných skúšok, pedagogická dokumentácia nových študijných a učebných odborov, usmernenia o počte prvákov 8. ročných gymnázií) v počte 8
- integrácia žiakov do bežnej základnej školy v súvislosti so zmenami nového školského zákona
- školské stravovanie (usmernenia pre zriaďovateľov a vedúce školských jedální)
- testovanie žiakov 9. ročníka základnej školy 2009
- prijímacie konanie

Vydané dekréty v počte 1 552

Menovacie dekréty boli vydané pre predsedov:

- školských maturitných komisií 58
- predmetových maturitných komisií 880
- skúšobných komisií absolventských skúšok 47
- skúšobných komisií záverečných skúšok 43

- štátnych jazykových skúšok 4
- predsedov okresných a krajských komisií súťaží a ďalších činností týkajúcich sa súťaží 240
- pre externý dozor nad testovaním žiakov deviatych ročníkov 280

Rozhodovanie v druhom stupni v počte 10

Všetky vydané rozhodnutia sa týkali riešení odvolaní voči neprijatiu na štúdium a vylúčenia zo štúdia:

- vylúčenie zo štúdia 1
- neprijatie na štúdium 4
- počet prvákov 8. ročných gymnázií 5

Rozhodovanie o rovnocennosti dokladov 1

Poradenská činnosť

V tomto školskom roku bola poradenská činnosť a aktivity súvisiace so zmenami, ktoré priniesol nový školský zákon zamerané hlavne na tvorbu a zavádzanie školských vzdelávacích programov do špeciálnych škôl a MŠ. Zamestnanci oddelenia odborných a metodických činností odvedli k spokojnosti školskej verejnosti vynikajúcu prácu v záujme implementácie štátnej školskej politiky do praxe. Okrem nespočetných telefonických a osobných odborných konzultácií bolo uskutočnené nasledovné:

- porady riaditeľov ZŠ, SŽŠ a poradenských ŠZ v počte 19
- porady riaditeľiek MŠ v počte 3
- porady vedúcich zamestnancov školských úradov v počte 6
- porady vedúcich školských jedální v počte 2
- porady školských koordinátorov pre maturitné skúšky, vymenovaných predsedov skúšobných komisií, riaditeľov stredných škôl, výchovných poradcov v počte 4
- porady s riaditeľmi CVČ k organizovaniu súťaží v počte 4
- porady s predsedami okresných a krajských komisií pre súťaže v počte 11
- porady pre SŠ v zriaďovateľskej pôsobnosti v počte 2
- porady pre predsedov školských rád pri MŠ, ZŠ a ŠZ v počte 7

Orgány samosprávy pozývajú na svoje porady pre školy a školské zariadenia odborných zamestnancov, ktorí aj takto aktuálne poskytujú poradenskú činnosť. Za spracovávané obdobie to bol nasledovný počet:

- účasť na poradách školských úradov v počte 5
- účasť na pracovnom stretnutí s Regionálnou radou mládeže v počte 2
- účasť na regionálnych poradách ku školskému stravovaniu v počte 6
- účasť na poradách RÚVZ v Trenčíne v počte 2
- evakuačná komisia v počte 2
- krízový štáb v počte 1
- Okrúhly stôl v počte 4 (organizovaný úradmi práce, za účasti zamestnávateľov regiónu za účelom monitorovania potrieb absolventov konkrétnych profesií)

Orgány miestnej samosprávy pozývajú KŠÚ na výberové konania na obsadenie funkcie riaditeľa školy.

- účasť na ZŠ v počte 88
- účasť na SŠ v počte 34
- účasť na ŠZŠ v počte 15

KŠÚ sporadicky vykryva i niektoré vzdelávacie aktivity, ktoré vyplývajú z požiadaviek regiónu:

- prednášková činnosť v počte 32 (okruhy sa týkali podpory rozvoja škôl podporujúcich zdravie, integrácie žiakov, školského stravovania, BOZP, COO, OpP a maturitných skúšok, výklad novej legislatívy, rada školy)

Neodmysliteľnou súčasťou odbornej poradenskej činnosti sú konzultácie telefonicky, návštevou na našom úrade či na škole, školskom zariadení alebo u zriaďovateľa. Nie je zriedkavosťou, že práve táto činnosť tvorí väčšiu časť náplne pracovného dňa.

KŠÚ za roky svojej činnosti si vypracoval dobrú spoluprácu so ŠIC Trenčín a MPC regionálne pracovisko Trenčín. Spolupráca so ŠIC Trenčín spočíva v spoločnom riešení sťažností a nejasností v školskej legislatíve v záujme zjednotenia odborného stanoviska. V prípade spolupráce MPC regionálne pracovisko Trenčín ide hlavne o organizovanie vzdelávacích aktivít, na ktorých v oblasti školskej legislatívy lektorujú zamestnanci KŠÚ. Nedostatok zamestnancov sa potvrdzuje hlavne v situácii dlhodobej PN zamestnanca, ktorý ako jediný zastrešuje príslušnú odbornú činnosť (špeciálny pedagóg, metodik pre SŠ, metodik pre školské stravovanie). Konkrétne metodik pre školské stravovanie bol dlhodobo PN, jeho činnosť je sporadicky zastupovaná, čím sa aktivity činnosti v tejto oblasti obmedzili.

Sieť škôl a školských zariadení

KŠÚ sa v zmysle platných predpisov okrem škôl, ktorých je zriaďovateľom, vyjadruje k vyradeniu a zaradeniu škôl a školských zariadení iných zriaďovateľov. V prípade potreby sa vždy preverovali uvádzané skutočnosti ako dôvody na vyradenie alebo zaradenie priamo na mieste. Stanoviská KŠÚ sú vysoko odborné a objektívne, vychádzajú z dôkladného poznania regionálnych potrieb. Je na škodu veci, ak napriek stanovisku KŠÚ a ŠŠI ako dvoch nosných školských inštitúcií v regióne MŠ SR zaujíma opačný postoj. Zvlášť v prípadoch súkromných škôl a ŠZ, ktoré využívajú pre svoje zaradenie rôzne „neštandardné“ spôsoby a cesty. V takýchto prípadoch sa domnievame, že dochádza k zníženiu autority týchto organizácií.

Číselné vyjadrenie je nasledovné:

- vyjadrenie k vyradeniu základných škôl v počte 6
- vyjadrenie k vyradeniu školských klubov v počte 6
- vyjadrenie k vyradeniu materských škôl v počte 14
- vyjadrenie k vyradeniu školských stravovacích zariadení v počte 17
- vyjadrenie k vyradeniu stredných škôl v počte 19
- vyradenie špeciálnej základnej školy v počte 1
- vyjadrenie k vyradeniu strediska služieb škole v počte 1

Súčasťou zmien v sieti škôl a školských zariadení je i poradenská činnosť pre zriaďovateľov a kontrola podkladov pre vyradenie.

Súťaže

Organizácia vedomostných a športových súťaží (počet súťaží neustále narastá) a ich následné zúčtovanie, zaberá mnoho pracovného času.

Počet súťaží a účasť v nich bola nasledovná:

- okresné kolá vedomostných a záujmovo-umeleckých súťaží v počte 181 súťaží v 63 kategóriách s počtom žiakov 7 774
- krajské kolá vedomostných a záujmovo-umeleckých súťaží v počte 43 súťaží v 50 kategóriách s počtom žiakov 1 257
- okresné kolá športových súťaží v počte 223 s počtom žiakov 21 706
- krajské (regionálne) kolá športových súťaží 129 s počtom žiakov 3 727
- športové a ostatné súťaže špeciálnych základných škôl v počte 3
- majstrovstvá Slovenska v plávaní ŠZŠ 1
- celoslovenské súťaže 12 v 41 kategóriách s počtom súťažiacich 466

Súťaže boli pripravené veľmi dobre a ich priebeh bol bezproblémový.

Ďalšie činnosti

Z uvedených ďalších činností tvorí veľkú časť posudzovanie projektov, ktorých každým rokom pribúda a bude pribúdať, bez toho, aby došlo k navýšeniu počtu zamestnancov. Odkontrolované, v prípade potreby vrátene a opravené sú posielané na MŠ SR.

Posudzované projekty

- Otvorená škola v počte 64
- Otvorená škola IKT v počte 79
- Zdravie v školách v počte 86 v SR
- Zdravie v školách v počte 45 v Trenčianskom kraji
- Grafické systémy v počte 9
- Revitalizácia školských knižníc v počte 71
- Enviroprojekt v počte 11

Súčasťou našej práce je i:

- členstvo a aktívna účasť v komisiách a útvaroch MŠ SR:
 - Komisia pre projekty „Zdravie v školách“
 - Komisia pre udeľovanie čestných názvov škôl
 - Celoslovenská sekcia pracovníkov školského stravovania
 - Asociácia riaditeľov štátnych gymnázií
- účasť na poradách MŠ SR, ŠPÚ, MPC, NÚCEM
- účasť na poradách Združenia odborných učilišť Slovenska
- účasť v skúšobných komisiách pre štúdiá, organizované MPC 9

- členstvo v školských radách škôl v zriaďovateľskej pôsobnosti KŠÚ (v každej školskej rade 4 zamestnanci)
- posudzovanie záverečných prác 70
- organizovanie odborných seminárov 5
- účasť na vzdelávacích aktivitách
- účasť na aktivitách škôl a ŠZ
- medzinárodná spolupráca so zriaďovateľmi a školami v Českej republike, Maďarsku a Nemecku
- EDUZBER – zber údajov o počte žiakov v školách a školských zariadeniach zriaďovateľov v územnej pôsobnosti KŠÚ
- zúčtovanie odmeňovania predsedov skúšobných komisií maturitných skúšok
- vydávanie testov externej časti maturitných skúšok na piatich distribučných miestach (priebeh preberania testov bol bez problémov, všetky školy dostali testy kompletne a načas)

Všetky údaje ako podklady pre financovanie sú často niekoľkokrát vrátené a opravované (EDUZBER, projekty, maturitné skúšky, súťaže, atď.), čo je skutočne časovo i pracovne veľmi náročné.

Mimoriadne aktivity

- Celoslovenské oceňovanie pedagógov v Trenčianskych Tepliciach
- Oceňovanie pedagógov Trenčianskeho kraja
- Vyhodnotenie najúspešnejších základných škôl vo vedomostných a športových súťažiach o Pohár prednostu KŠÚ
- Talent Trenčianskeho kraja – vyhodnotenie najúspešnejších súťažiach
- Sociálne štipendiá pre študijný pobyt žiakov stredných škôl
- Konferencia IKT
- Konferencia Zdravá škola

Kontrolná činnosť

Kontrolnú činnosť smerom k organizáciám v územnej a v zriaďovateľskej pôsobnosti vykonávajú okrem zamestnankyne útvaru kontroly aj zamestnanci oddelenia odborných a metodických činností, oddelenia ekonomických činností a osobného úradu.

Kontrolná činnosť KŠÚ bola v roku 2009 vykonávaná na základe vypracovaného „Zamerania kontrolnej činnosti na rok 2009“. Naplánovaných bolo celkom 48 kontrol. Zamestnanci KŠÚ v roku 2009 vykonali 39 kontrol na základe Zamerania kontrolnej činnosti na rok 2009, 16 mimoriadnych kontrol a 1 kontrolu ukončili z roku 2008. Prednosta KŠÚ na žiadosť zamestnancov dal súhlas na vypustenie 8 naplánovaných kontrol a jedna kontrola zo zamerania kontrolnej činnosti na rok 2009 nebola k 31.12.2009 ukončená.

Zamestnanci KŠÚ v roku 2009 vykonali kontroly v nasledovných typoch organizácií:

I. vo vnútri organizácie:

- a) v zmysle zákona č. 502/2001 Z. z. bola vykonaná 1 kontrola
- b) v zmysle zákona č. 10/1996 Z. z. bolo vykonaných 20 kontrol

II. v organizáciách v zriaďovateľskej pôsobnosti obce:

- a) v zmysle zákona č. 502/2001 Z. z. bolo vykonaných 9 kontrol
- b) v zmysle zákona č. 10/1996 Z. z. bolo vykonaných 18 kontrol

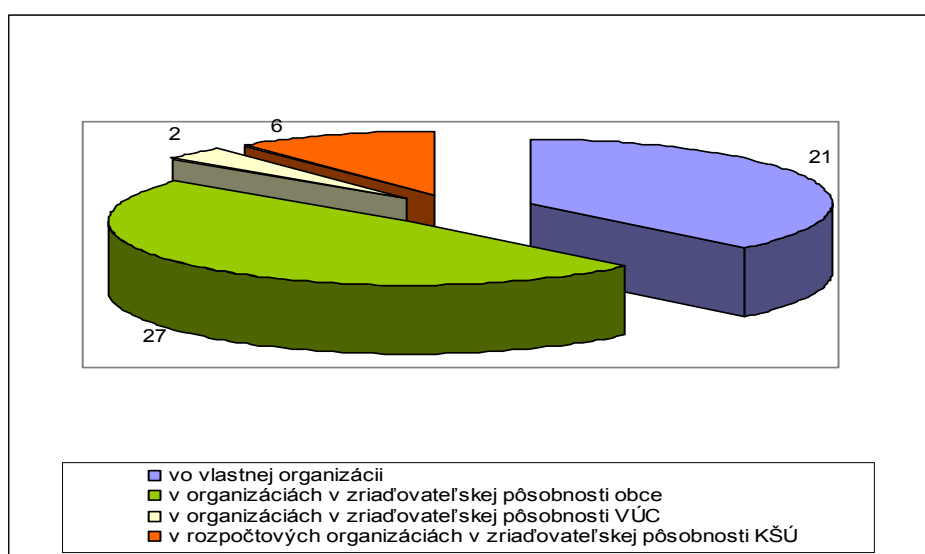
III. v organizáciách v zriaďovateľskej pôsobnosti VÚC:

- a) v zmysle zákona č. 502/2001 Z. z. neboli vykonané kontroly
- b) v zmysle zákona č. 10/1996 Z. z. boli vykonané 2 kontroly

IV. v rozpočtových organizáciách v zriaďovateľskej pôsobnosti KŠÚ:

- a) v zmysle zákona č. 502/2001 Z. z. bola vykonaná 1 kontrola
- b) v zmysle zákona č. 10/1996 Z. z. bolo vykonaných 5 kontrol

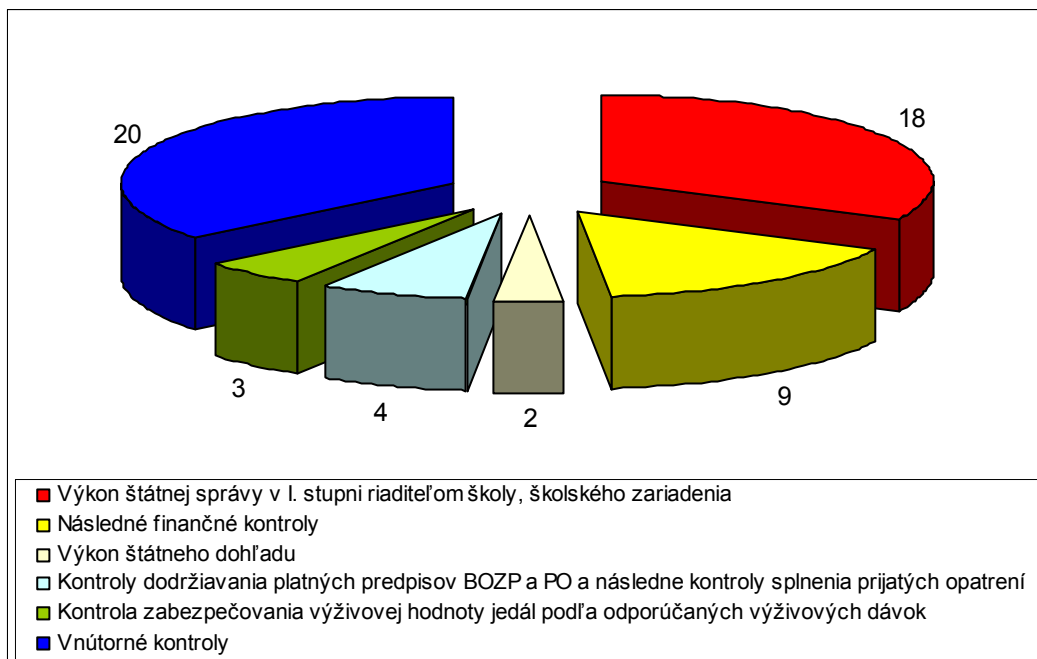
Prehľad vykonaných kontrol v roku 2009 podľa typu kontrolovaného subjektu



Kontrolná činnosť KŠÚ bola vykonávaná v organizáciách v územnej pôsobnosti a v zriaďovateľskej pôsobnosti. Vykonané kontroly boli zamerané nasledovne:

	Predmet kontroly	Počet kontrol
1.	Výkon štátnej správy v I. stupni riaditeľom školy, školského zariadenia	18
2.	Následné finančné kontroly	9
3.	Výkon štátneho dohľadu	2
4.	Kontroly dodržiavania platných predpisov BOZP a OpP a následné kontroly splnenia prijatých opatrení	4
5.	Kontrola zabezpečovania výživovej hodnoty jedál podľa odporúčaných výživových dávok, dodržiavania materiálno-spotrebných noriem a receptúr, podmienok nákupu potravín na jedlo a zostavovania jedálnych lístkov	3
6.	Vnútorne kontroly (v rámci KŠÚ)	20
S P O L U		56

Prehľad vykonaných kontrol v roku 2009 podľa predmetu kontroly



Zamestnanci KŠÚ v roku 2009 vykonali v zmysle zákona NR SR č. 502/2001 Z. z. o finančnej kontrole a vnútornom audite a o zmene a doplnení niektorých zákonov v znení neskorších predpisov 9 následných finančných kontrol. Na základe požiadavky z MŠ SR boli v dvoch mestách vykonané štátne dohľady, ktoré boli zamerané na overenie prehľadnosti financovania a správnosti použitia metód a postupov pri financovaní štátnych škôl formou normatívneho príspevku poskytnutého zo štátneho rozpočtu prostredníctvom rozpočtu ministerstva zriaďovateľovi. Pri vykonaných štátnych dohľadoch nebolo zistené porušenie zákona NR SR č. 597/2003 Z. z. o financovaní základných škôl, stredných škôl a školských zariadení v znení neskorších predpisov.

Pri následných finančných kontrolách boli v kontrolovaných subjektoch zistené nasledovné nedostatky:

1) porušenie finančnej disciplíny

- porušenie § 22 ods. 3 a § 31 ods. 1 písm. b) zákona NR SR č. 523/2004 Z. z. o rozpočtových pravidlách verejnej správy a o zmene a doplnení niektorých zákonov v znení neskorších predpisov - neodvedenie finančných prostriedkov z dobropisu za teplo za rok 2006 do príjmov ŠR, nedodržanie zmluvných podmienok pri fakturovaní spotreby elektrickej energie za II. polrok 2006 až v roku 2007

2) ostatné zistenia

- porušenie § 26 ods. 3 zákona NR SR č. 523/2004 Z. z. o rozpočtových pravidlách verejnej správy a o zmene a doplnení niektorých zákonov v znení neskorších predpisov - na depozitný účet boli odvedené aj finančné prostriedky určené na tvorbu sociálneho fondu za mesiac 12/2007
- porušenie § 3 ods. 1 zákona NR SR č. 152/1994 Z. z. o sociálnom fonde a o zmene a doplnení zákona č. 286/1992 Zb. o daniach z príjmov v znení neskorších predpisov a Kolektívnej zmluvy vyššieho stupňa na rok 2007 a na rok 2008 pre zamestnávateľov, ktorí pri odmeňovaní postupujú podľa zákona č. 553/2003 Z. z.

o odmeňovaní niektorých zamestnancov pri výkone práce vo verejnom záujme
o zmene a doplnení niektorých zákonov v znení neskorších predpisov - nižšia tvorba sociálneho fondu za rok 2007 a 2008

- porušenie § 28 Opatrenia MF SR č. MF/16786/2007-31 zo dňa 8.8.2007, ktorým sa ustanovujú podrobnosti o postupoch účtovania a rámcovej účtovej osnove pre rozpočtové organizácie, príspevkové organizácie, štátne fondy, obce a vyššie územné celky - obstaranie projektovej dokumentácie zaúčtované na účet 518 – Ostatné služby a nie na účet 042 – Obstaranie dlhodobého hmotného majetku

3) finančne nevyčísliteľné zistenia

- porušenie § 6 ods. 3 zákona NR SR č.152/1994 Z. z. o sociálnom fonde a o zmene a doplnení zákona č. 286/1992 Zb. o daniach z príjmov v znení neskorších predpisov - nevykonanie vyúčtovania tvorby sociálneho fondu
- porušenie § 10 ods. 1 zákona NR SR č. 431/2002 Z. z. o účtovníctve v znení neskorších predpisov - neúplnosť účtovných dokladov
- porušenie § 10 ods. 2 a § 8 ods. 5 zákona NR SR č. 431/2001 Z. z. o účtovníctve v znení neskorších predpisov - nevyhotovenie účtovného dokladu bez zbytočného odkladu po zistení skutočnosti, ktorá sa ním preukazuje
- porušenie § 29 a 30 zákona NR SR č. 431/2002 Z. z. o účtovníctve v znení neskorších predpisov - nevykonanie inventarizácie výdavkového účtu, nevyčíslenie rozdielu majetku a záväzkov
- porušenie § 9 zákona NR SR č. 502/2001 Z. z. o finančnej kontrole a vnútornom audite a o zmene a doplnení niektorých zákonov v znení neskorších predpisov – finančné operácie neboli overené predbežnou finančnou kontrolou

Zamestnanci KŠÚ v roku 2009 vykonali v zmysle zákona NR SR č. 10/1996 Z. z. o kontrole v štátnej správe v znení neskorších predpisov 45 kontrol.

Pri vykonaných kontrolách v zmysle zákona NR SR č. 10/1996 Z. z. o kontrole v štátnej správe v znení neskorších predpisov bolo zistené porušenie všeobecne záväzných právnych predpisov v dvoch kontrolovaných subjektoch. Kontroly, pri ktorých boli zistené nedostatky, boli zamerané na kontrolu dodržiavania platných predpisov v oblasti BOZP a OpP a na následnú kontrolu dodržiavania platných predpisov v oblasti BOZP a OpP.

Kontrolou boli zistené nasledovné nedostatky:

- porušenie § 6 ods. 1 písm. q) zákona NR SR č. 124/2006 Z. z. o bezpečnosti a ochrane zdravia pri práci a o zmene a doplnení niektorých zákonov v znení neskorších predpisov - zamestnávateľ nemal zriadenú pracovnú zdravotnú starostlivosť,
- porušenie § 6 ods. 1 písm. d) zákona NR SR č. 124/2006 Z. z. o bezpečnosti a ochrane zdravia pri práci a o zmene a doplnení niektorých zákonov v znení neskorších predpisov - v učebniach opadaná omietka,
- porušenie § 11 ods.1 vyhlášky Slovenského úradu bezpečnosti práce č. 59/1982 Zb., ktorou sa určujú základné požiadavky na zaistenie bezpečnosti práce a technických zariadení v znení neskorších predpisov - v učebniach bola nerovná podlaha,
- porušenie príl. č. 1 ods. 2 vyhlášky Ministerstva zdravotníctva SR č. 541/2007 Z. z. o podrobnostiach o požiadavkách na osvetlenie pri práci - v učebniach boli neosvetlené tabule,
- porušenie § 6 ods.2 písm. b) bod č. 5 vyhlášky Ministerstva zdravotníctva SR č. 527/2007 Z. z. o podrobnostiach a požiadavkách na zariadenia pre deti a mládež – hlavné vchodové dvere do objektu školy boli naďalej nevyhovujúce.

V súlade so závermi z vykonaných kontrol boli vo všetkých prípadoch prijaté opatrenia na odstránenie zistených nedostatkov a príčin ich vzniku zo strany kontrolovaných subjektov a taktiež boli zaslané správy o splnení prijatých opatrení.

Celková suma prekontrolovaných finančných prostriedkov za rok 2009 bola vo výške 6.129.646,96 EUR (184.661.744,31 Sk).

V 1 kontrolovanom subjekte bolo zistené porušenie finančnej disciplíny. Kontrolovaný subjekt nezákonný stav do dňa skončenia kontroly vysporiadal. Finančné prostriedky vo výške porušenia, v sume 441,98 EUR (13.315,03 Sk) boli poukázané na príjmový účet KŠÚ.

Správe finančnej kontroly neboli na ďalšie konanie zaslané výsledné materiály z vykonaných následných finančných kontrol.

Orgánom činným v trestnom konaní nebolo zaslané oznámenie podozrenia z trestnej činnosti.

Sťažnosti

Útvar kontroly KŠÚ podľa § 10 ods.1 zákona č. 152/1998 Z. z. o sťažnostiach v znení zákona č. 164/2008 Z. z. vedie centrálnu evidenciu sťažností oddelene od evidencie ostatných písomností.

Na KŠÚ v Trenčíne bolo v roku 2009 doručených 21 sťažností. K 31.12.2009 boli vybavené všetky doručené sťažnosti v roku 2009 a aj 2 sťažnosti, ktoré neboli vybavené k 31.12.2008.

KŠÚ v zmysle § 9 zákona o sťažnostiach postúpil 12 sťažností na vybavenie inému orgánu verejnej správy, nakoľko zistil, že nie je kompetentným orgánom na ich prešetrenie a vybavenie. Zároveň o uvedenej skutočnosti upovedomil pisateľov sťažností, ak bol pisateľ sťažnosti známy. 1 sťažnosť bola odložená z dôvodu neposkytnutia súčinnosti sťažovateľa pri jej vybavovaní.

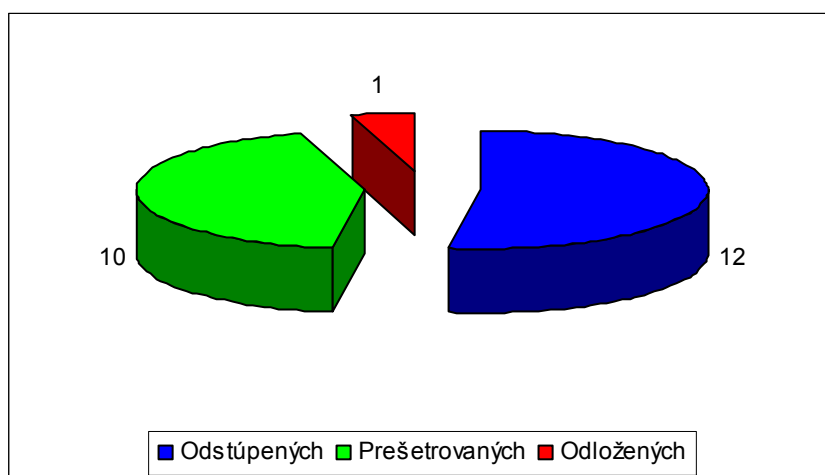
Zo všetkých doručených sťažností KŠÚ v roku 2009 prešetroval 10 sťažností, z toho 2 sťažnosti boli z roku 2008. Prešetrovaním sťažností bolo zistené, že 5 sťažností bolo opodstatnených a päť neopodstatnených.

Z celkového počtu 21 sťažností doručených na KŠÚ v roku 2009 bolo 9 sťažností anonymných. 7 anonymných sťažností bolo odstúpených na vybavenie inému orgánu verejnej správy. V 1 prípade bola sťažnosť doručená emailom. Sťažovateľ bol požiadaný o poskytnutie spolupráce pri vybavovaní sťažnosti. Sťažovateľ požadovanú spoluprácu neposkytol, v dôsledku čoho bola sťažnosť odložená. 1 anonymná sťažnosť bola KŠÚ prešetrovaná. Jej prešetrením bolo zistené, že je neopodstatnená.

Pri prešetrovaní a vybavovaní sťažností sa postupovalo v súlade so zákonom NR SR č. 152/1998 Z. z. o sťažnostiach v znení zákona č. 164/2008 Z. z. a boli dodržané lehoty na vybavenie sťažností.

1. Počet sťažností celkom	23
- z toho z r. 2008	2
- z toho z r. 2009	21
- z toho: vybavených v r. 2009	23
nevybavených (k 31.12.2009)	0
2. Spôsob vybavovania	
- odstúpením	12
- prešetroním	10
- odložením	1
3. Opodstatnenosť	
- opodstatnených	5
- neopodstatnených	5
- nevyhodnotených	0

Prehľad vybavovania sťažností



Na KŠÚ bola doručená 1 sťažnosť, ktorá smerovala na nečinnosť úradu vo veci odvolania sa na „Upozornenie na porušenie pracovnej disciplíny“. Sťažnosť bola odstúpená na vybavenie Ministerstvu školstva SR. Sťažovateľovi bolo zaslané oznámenie o odstúpení sťažnosti.

Okrem vyššie uvedených sťažností bolo v roku 2009 na KŠÚ doručených 6 iných podaní. 1 podanie bolo vrátené adresátovi späť z dôvodu, že uvedené podanie nebolo sťažnosťou, 3 podania boli odstúpené na prešetrovanie inému orgánu verejnej správy, 1 podanie bolo prešetrované a 1 podanie bolo vzaté ako podnet na vykonanie kontroly. Vykonanou kontrolou neboli zistené nedostatky.

Petície

Útvar kontroly sleduje aj petície, o ktorých vedie centrálnu evidenciu osobitne od ostatných písomností. Na KŠÚ v roku 2009 nebola doručená žiadna petícia.

Financovanie škôl a ŠZ

KŠÚ zabezpečoval financovanie pre 547 škôl a ŠZ (z toho 269 MŠ) v zriaďovateľskej pôsobnosti 225 zriaďovateľov - v tom 209 obcí (z toho 61 obcí, ktorí sú zriaďovateľom len MŠ), 1 VÚC, 11 súkromných zriaďovateľov (v tom 3 súkromných zriaďovateľov, ktorí sú zriaďovateľom len MŠ), 3 cirkevné ustanovizne a KŠÚ. Priebežne počas celého roka KŠÚ zároveň poskytoval odbornú a metodickú pomoc v oblasti financovania zriaďovateľom škôl, ale aj samotným školám v územnej pôsobnosti.

Celkovo bolo vypracovaných 3008 platobných poukazov, na základe ktorých boli poskytnuté finančné prostriedky v rámci bežných transferov a 20 platobných poukazov, na základe ktorých boli poskytnuté finančné prostriedky v rámci kapitálových transferov.

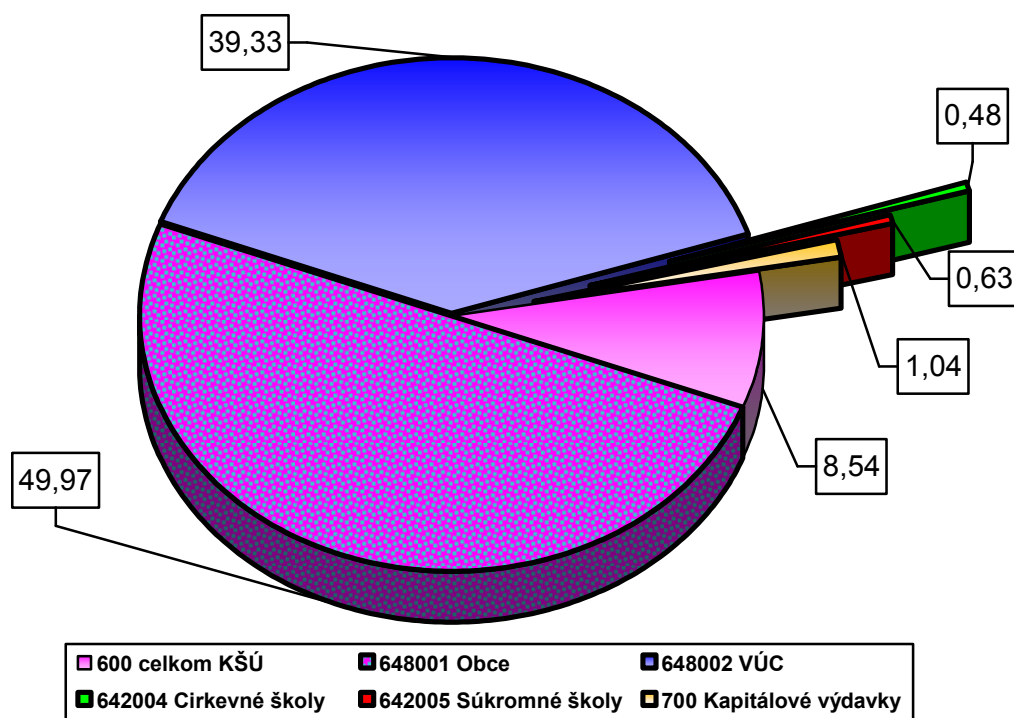
Na plnenie úloh v oblasti financovania škôl a ŠZ mal KŠÚ v roku 2009 pridelený rozpočet vo výške 121 534 193 EUR. Skutočné čerpanie výdavkov ŠR (bežných a kapitálových výdavkov) bez mimorozpočtových zdrojov za rok 2009 bolo vo výške 121 533 834 EUR. Rozpočet a čerpanie zahŕňa podprogram 078 11, 078 13 (bez FP na súťaže žiakov).

Prehľad o čerpaní výdavkov ŠR podľa jednotlivých zriaďovateľov škôl a ŠZ, vrátane KŠÚ vo finančnom a percentuálnom vyjadrení za rok 2007, 2008 a 2009

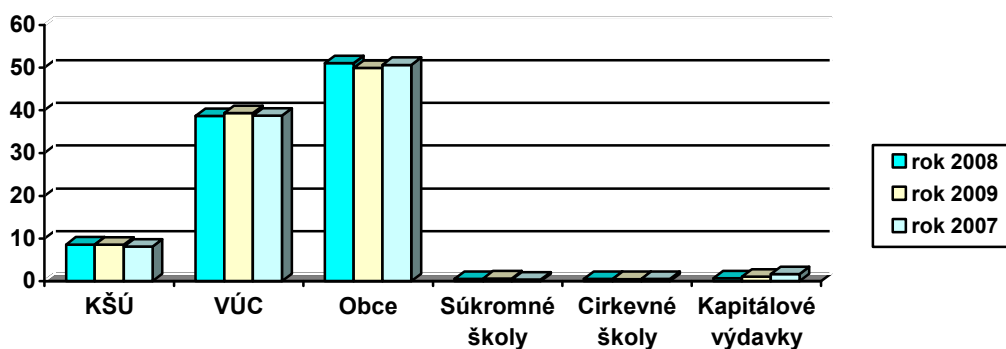
Zriaďovateľ	Čerpanie výdavkov v roku 2007 v tis. Sk	% čerpania výdavkov	Čerpanie výdavkov v roku 2008 v tis. Sk	% čerpania výdavkov	Čerpanie výdavkov v roku 2009 V EUR	Čerpanie výdavkov v roku 2009 v tis. Sk/ informatívne	% čerpania výdavkov
KŠÚ	261 318	8,09	290 965	8,59	10 385 003	312 859	8,54
Obce	1 636 063	50,65	1 730 181	51,05	60 727 317	1 829 471	49,97
VÚC	1 252 255	38,76	1 310 831	38,68	47 805 226	1 440 180	39,33
Cirkevné školy	15 846	0,49	17 431	0,51	589 384	17 754	0,48
Súkromné školy	11 887	0,37	16 773	0,49	764 316	23 026	0,63
Kapitálové výdavky	53 049	1,64	22 856	0,67	1 262 588	38 037	1,04
Spolu Výdavky	3 230 418	100,00	3 389 037	100,00	121 533 834	3 661 327	100,00

Čerpanie výdavkov ŠR v priebehu sledovaných rokov sa u všetkých zriaďovateľov v oblasti bežných výdavkov medziročne zvyšovalo. V oblasti kapitálových výdavkov bol v roku 2008 oproti roku 2007 zaznamenaný pokles, v roku 2009 oproti roku 2008 zasa nárast. Nárastom v roku 2009 však nebola dosiahnutá výška kapitálových výdavkov čerpaných v roku 2007.

Čerpanie výdavkov v celkovej výške 121 533 834 EUR v percentuálnom vyjadrení za rok 2009



Porovnanie čerpania výdavkov v percentuálnom vyjadrení za roky 2007, 2008 a 2009

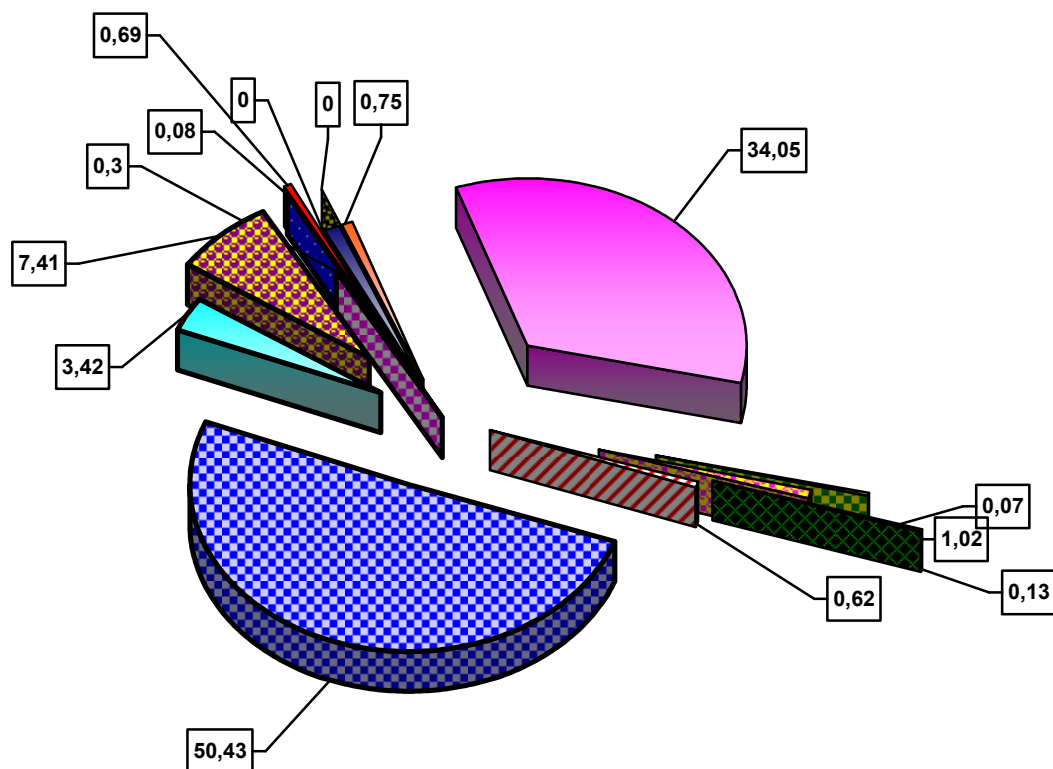


Na plnenie úloh v oblasti financovania škôl a ŠZ v územnej pôsobnosti KŠÚ bolo v roku 2009 vyčerpaných 120 271 246 EUR (bežných výdavkov). Rozpočet a čerpanie zahŕňa podprogram 078 11, 078 13 (bez FP na súťaže žiakov).

Prehľad o čerpaní výdavkov podľa funkčnej klasifikácie, t.j. podľa jednotlivých druhov škôl a ŠZ vo finančnom a percentuálnom vyjadrení za roky 2007, 2008 a 2009

Funkčná klasifikácia	Čerpanie rozpočtu (600 – bežné výdavky) v tis. Sk za rok 2007	Čerpanie rozpočtu v %	Čerpanie rozpočtu (600 – bežné výdavky) v tis. Sk za rok 2008	Čerpanie rozpočtu v %	Čerpanie rozpočtu (600 – bežné výdavky) v EUR za rok 2009	Čerpanie rozpočtu (600 – bežné výdavky) v tis. Sk za rok 2009	Čerpanie rozpočtu v %
09.1.1.1 Predškolská výchova s bežnou starostlivosťou	0	0,00	7 416	0,22	749 082	22 567	0,62
09.1.1.2 Predškolská výchova so špec. starostlivosťou	2 460	0,07	2 626	0,08	97 280	2 931	0,08
09.1.2.1 Základné vzdelanie s bež. starostlivosťou	1 651 371	51,97	1 740 595	51,71	60 656 633	1 827 342	50,43
09.1.2.2 Základné vzdelanie so špec. starostlivosťou	103 261	3,24	116 122	3,45	4 115 047	123 970	3,42
09.2.2.1 Gymnázia s bež. starostlivosťou	241 184	7,59	256 200	7,61	8 909 296	268 401	7,41
09.2.3 Športové gymnázia	21 211	0,66	24 009	0,71	830 324	25 014	0,69
09.2.4.1 SOŠ s bež. starostlivosťou	450 725	14,18	500 060	14,86	40 949 172	1 233 635	34,05
09.2.6.1 SOU a OU s bež. starostlivosťou	311 616	9,80	243 913	7,25	0	0	0
09.2.6.2 SOU a OU so špec. starostlivosťou	31 815	1,00	35 668	1,06	1 241 822	37 411	1,03
09.2.7 Združené školy	290 407	9,13	360 602	10,71	0	0	0
09.5.0.1 Zariadenia pre záujmové vzdelávanie	0	0,00	5	0,00	381	11	0
09.5.0.2 Centrá voľného času	11	0,00	38	0,00	2 089	63	0
09.6.0.2 Školské stravovanie v stredoškolských zariadeniach	1 546	0,04	1 704	0,05	88 262	2 659	0,07
09.6.0.4 Domovy mládeže	4 293	0,13	4 319	0,13	152 290	4 588	0,13
09.6.0.6 Škols. strav. a ubyt. v špec. školách	27 510	0,86	28 113	0,84	897 015	27 023	0,75
09.6.0.8 Zariadenia výchov. poradenstva	30 769	0,96	34 352	1,02	1 221 584	36 801	1,02
09.6.0.9 Zariadenia výchov. prevencie	9 190	0,28	10 439	0,31	360 969	10 875	0,30
Spolu	3 177 369	100	3 366 181	100	120 271 246	3 623 292	100

Čerpanie výdavkov v celkovej výške 120 271 246 EUR v percentuálnom vyjadrení za rok 2009

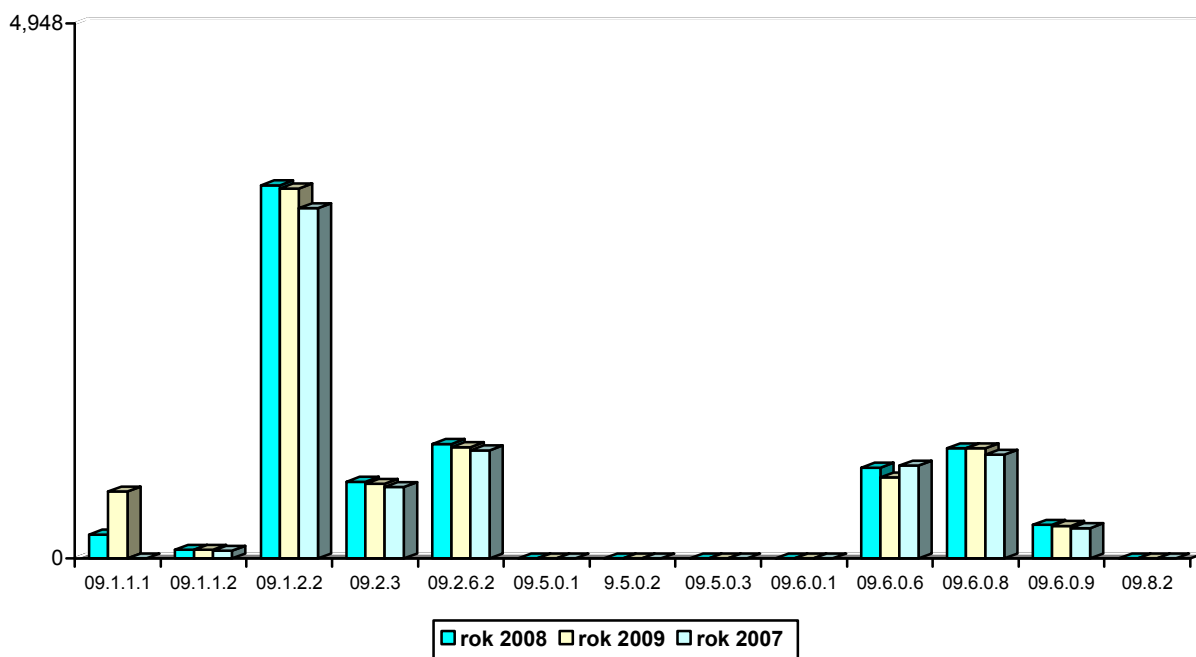


■	091.2.1 - základné vzdel. s bež. starostl.
■	09.1.2.2 - zákl. vzdel. so špec. starostl.
■	09.2.2.1 - gymnázia s bež. starostl.
■	09.1.1.2 - predšk.vých. so špec. starostl.
■	09.2.3 - športové gymnázia
□	09.2.6.1 - SOU a OU s bež.st.
■	09.2.6.2 - SOU a OU so špec.st.
■	09.2.7 - združené šk.
■	09.6.0.6 - škojs.strav a ubyt. v špec.šk.
■	09.2.4.1 - SOS s bež. starostl.
■	09.6.0.2 - škol. strav. v stredošk. zariad.
■	09.6.0.8 - zariad.vých.porad.
■	09.6.0.4 - domovy mládeže
■	09.1.1.1- predšk.vých. s bežn. starostl.

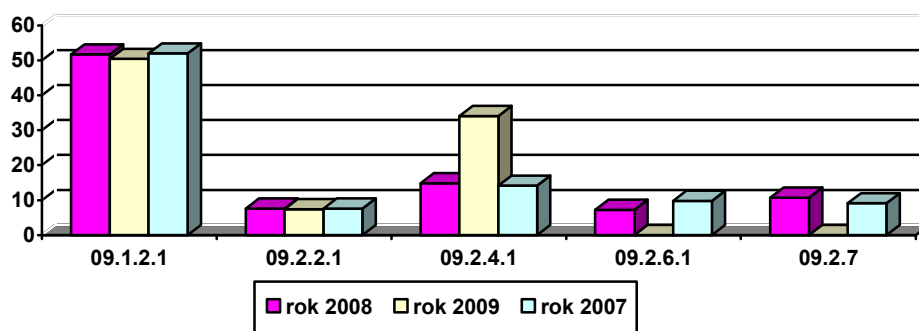
Od 1. 9. 2008 došlo v súlade s Metodickým usmernením MŠ SR č. 9/2008-RI z 18. augusta 2008 k vykonaniu zákona č. 245/2008 Z. z. o výchove a vzdelávaní (školský zákon) a o zmene a doplnení niektorých zákonov vo veci úpravy názvov škôl a školských zariadení k zmene názvu škôl a školských zariadení. Z tohto dôvodu v roku 2009 neboli čerpané finančné prostriedky na funkčnej klasifikácii 09.2.6.1 SOU a OU s bež. starostlivosťou a tiež na funkčnej klasifikácii 09.2.7 Združené školy. Zvýšené čerpanie v roku 2009 v porovnaní s rokom 2008 sa preto prejavilo na funkčnej klasifikácii 09.2.4.1 SOŠ s bež. starostlivosťou, prostredníctvom ktorej sa zabezpečovalo financovanie bývalých SOU a OU s bežnou starostlivosťou a združených škôl.

Porovnanie čerpania výdavkov v percentuálnom vyjadrení za roky 2007, 2008 a 2009

a)



b)



- Financovanie škôl a ŠZ sa realizovalo v oblasti normatívnych výdavkov a nenormatívnych výdavkov

KŠÚ 1x ročne spracoval Súhrnnú správu o hospodárení škôl a ŠZ vo svojej územnej pôsobnosti za rok 2008 za 165 zriaďovateľov vrátane KŠÚ.

Normatívne výdavky škôl v zriaďovateľskej pôsobnosti obcí, VÚC a neštátnych zriaďovateľov

- **Celková výška poskytnutých FP na normatívne výdavky zriaďovateľom v územnej pôsobnosti (bez KŠÚ) za rok 2009 bola vo výške 105 651 902 EUR**
- 1x ročne uskutočnil rozpis záväzných ukazovateľov ŠR na rok 2009 podľa funkčnej klasifikácie 156 zriaďovateľom
- 12x ročne poskytol 156 zriaďovateľom na prenesené kompetencie vo svojej územnej pôsobnosti normatívne FP na financovanie škôl. Súčasťou normatívnych príspevkov sú aj normatívne príspevky zo sociálne znevýhodneného prostredia
- 1x ročne uskutočnil zber údajov o počte žiakov a ďalšie údaje potrebné na rozpis FP ŠR z kapitoly MŠ SR a ministerstva financií pre školy a ŠZ
- priebežne počas roka zabezpečoval dohodovacie konanie pre 156 zriaďovateľov na prechodné zmierňovanie rozdielov vyplývajúcich z uplatňovania zákona o financovaní
- priebežne realizoval rozpočtové opatrenia pre zriaďovateľov na základe rozpočtových opatrení MŠ SR. Na základe výsledkov dohodovacieho konania bola upravená výška normatívnych príspevkov pre 68 zriaďovateľov v územnej pôsobnosti v objeme 1 643 835 EUR na dofinancovanie osobných a prevádzkových nákladov. 64 zriaďovateľom boli v rámci dohodovacieho konania poskytnuté finančné prostriedky na vykrytie zvýšených nárokov na odmeňovanie pedagogických zamestnancov, ktorí 2. kvalifikačnú skúšku vykonali po 15. 9. 2009 (pedagogickí zamestnanci, ktorí neboli zahrnutí v EDUBERE) vo výške 175 146 EUR. Na základe zberu údajov o počtoch žiakov bola upravená výška normatívnych príspevkov 155 zriaďovateľom. Rozpočet bol znížený 108 zriaďovateľom v celkovej výške 1 457 116 EUR a zvýšený 47 zriaďovateľom v celkovom objeme 141 283 EUR. Celková úprava rozpočtu na základe EDUZBERU predstavovala zníženie rozpočtu v objeme 1 315 833 EUR. Celková výška úpravy normatívnych príspevkov na rok 2009 vrátane úpravy na úhradu nákladov súvisiacimi s maturitnými skúškami (156 959 EUR) bola vo výške 660 107 EUR
- 1x ročne - uskutočnil rozpis FP zriaďovateľom na úhradu nákladov súvisiacich s výkonom funkcie externých predsedov a členov maturitných komisií a skúšobných komisií na základe podkladov poskytnutých oddelením odborných a metodických činností KŠÚ. Vypracoval a zaslal zriaďovateľom oznámenie o výške poskytnutých FP na úhradu nákladov súvisiacich s výkonom funkcie externých predsedov a členov maturitných komisií a skúšobných komisií
- 1x ročne zabezpečil zber údajov o čerpaní finančných prostriedkov poskytnutých pre žiakov zo sociálne znevýhodneného prostredia v roku 2008

Nenormatívne výdavky škôl v zriaďovateľskej pôsobnosti obcí, VÚC a neštátnych zriaďovateľov

- **Celková výška poskytnutých FP na nenormatívne výdavky zriaďovateľom v územnej pôsobnosti (bez KŠÚ) za rok 2009 bola vo výške 3 485 263 EUR**
- KŠÚ spracovával požiadavky zriaďovateľov, predkladal ich MŠ SR a priebežne počas roka realizoval úpravu výšky nenormatívnych príspevkov zriaďovateľom a poskytoval FP na ich úhradu, v tom:

Dopravné

- **Celková výška poskytnutých FP na dopravné zriaďovateľom v územnej pôsobnosti (bez KŠÚ) za rok 2009 bola vo výške 666 868 EUR**
- 1x ročne vykonal zber údajov potrebných na rozpis FP na dopravné pre 83 zriaďovateľov ZŠ, v tom pre 82 obcí a pre 1 cirkevného zriaďovateľa
- 2x ročne poskytol FP zriaďovateľom ZŠ na úhradu dopravného

Odchodné

- **Celková výška poskytnutých FP na odchodné zriaďovateľom v územnej pôsobnosti (bez KŠÚ) za rok 2009 bola vo výške 247 796 EUR**
- priebežne sumarizoval požiadavky zriaďovateľov v územnej pôsobnosti na výplatu odchodného
- 9x ročne poskytol FP na výplatu odchodného
- v roku 2009 boli FP na výplatu odchodného poskytnuté 50 zriaďovateľom na základe 69 žiadostí

Asistenti učiteľa

- **Celková výška poskytnutých FP na asistentov učiteľa zriaďovateľom v územnej pôsobnosti (bez KŠÚ) za rok 2009 bola vo výške 132 946 EUR**
- zber údajov o počtoch asistentov učiteľa u zriaďovateľov v územnej pôsobnosti KŠÚ sa vykonával priebežne
- 12x ročne poskytol FP 17 zriaďovateľom v územnej pôsobnosti na úhradu nákladov asistentov učiteľa
- KŠÚ spracoval údaje získané na základe jednotlivých žiadostí zriaďovateľov škôl a 2 x ročne predložil MŠ SR podklady pre rozpis FP
- 17 zriaďovateľov požiadalo o 27 asistentov učiteľa pre žiakov so zdravotným znevýhodnením alebo žiakov s nadaním. Z MŠ SR bolo rozpisom FP pre rok 2009 pridelených 21 asistentov učiteľa pre 17 zriaďovateľov.
- KŠÚ 1x ročne uskutočnil zúčtovanie FP poskytnutých zriaďovateľom škôl na mzdy a odvody do poisťovních fondov pre asistentov učiteľa

Rozvojové projekty

- **Celková výška poskytnutých FP na rozvojové projekty zriaďovateľom v územnej pôsobnosti (bez KŠÚ) za rok 2009 bola vo výške 187 954 EUR**
- 1x ročne poskytol FP na projekt Zdravie v školách 6 zriaďovateľom, z toho 5 obciam a 1 VÚC v celkovej výške 13 145 EUR
- 1x ročne poskytol FP na Enviroprojekt 4 zriaďovateľom, z toho 3 obciam a 1 VÚC v celkovej výške 10 142 EUR
- 1x ročne poskytol FP na projekt Jazykové laboratória 6 zriaďovateľom, z toho 5 obciam a 1 VÚC na 7 projektov v celkovej sume 68 771 EUR
- 1x ročne poskytol FP na projekt Elektronizácia a revitalizácia školských knižníc 8 zriaďovateľom, z toho 7 obciam a 1 VÚC v celkovej výške 29 390 EUR
- 1x ročne poskytol FP na projekt Otvorená škola vo výške 47 786 EUR pre 6 zriaďovateľov, z toho 5 obciam a 1 VÚC

- 1x ročne poskytol FP na projekt Grafické systémy 1 zriaďovateľovi - VUC vo výške 12 090 EUR
- 1x ročne poskytol FP na projekt E-vzdelávanie pre žiakov zo sociálne znevýhodneného prostredia 1 zriaďovateľovi – obci vo výške 6 630 EUR

Vzdelávacie poukazy

- **Celková výška poskytnutých FP na vzdelávacie poukazy zriaďovateľom v územnej pôsobnosti (bez KŠÚ) za rok 2009 bola vo výške 1 742 184 EUR**
- 1x ročne spracoval 163 protokolov zriaďovateľov o počte vydaných a prijatých vzdelávacích poukazov
- 9x ročne poskytol 163 zriaďovateľom FP na vzdelávacie poukazy

Mimoriadne výsledky žiakov

- **Celková výška poskytnutých FP na mimoriadne výsledky žiakov zriaďovateľom v územnej pôsobnosti (bez KŠÚ) za rok 2009 bola vo výške 66 200 EUR**
- 1x ročne poskytol 19 zriaďovateľom, z toho 16 obciam, 1 cirkevnému zriaďovateľovi, 1 súkromnému zriaďovateľovi a 1 VÚC FP na mimoriadne výsledky žiakov

Havárie

- **Celková výška poskytnutých FP na havárie zriaďovateľom v územnej pôsobnosti (bez KŠÚ) za rok 2009 bola vo výške 1 554 531 EUR, v tom z kapitálových výdavkov vo výške 1 113 216 EUR**
- priebežne počas roka spracovával žiadosti zriaďovateľov o poskytnutie FP na riešenie havárií škôl a SZ z bežných a kapitálových výdavkov
- priebežne počas roka poskytol 30 zriaďovateľom FP na havárie, v tom 12 zriaďovateľom na bežné výdavky a 18 zriaďovateľom na kapitálové výdavky
- k 31. 12. 2009 KŠÚ evidoval 71 žiadostí zriaďovateľov o poskytnutie FP na riešenie havarijných situácií škôl, v tom 39 žiadostí obcí na bežné výdavky v čiastke 2 210 200 EUR a 32 žiadostí zriaďovateľov na kapitálové výdavky (z toho 31 žiadostí obcí a 1 žiadosť VÚC) v čiastke 3 226 750 EUR
- 1x ročne požiadal 25 zriaďovateľov ZŠ v územnej pôsobnosti KŠÚ o aktualizáciu požadovaných FP z kapitálových výdavkov na riešenie havarijných situácií. Zoznam požiadaviek aktualizoval podľa doložených písomných dokladov zriaďovateľov
- 28x ročne aktualizoval pre MŠ SR zoznam požiadaviek zriaďovateľov na riešenie havarijných situácií ich škôl z kapitálových výdavkov prostredníctvom webovej aplikácie eduzoznam, z toho 9x aktualizoval zoznam na bežné výdavky a 19x aktualizoval zoznam na kapitálové výdavky

Príspevok na výchovu a vzdelávanie pre deti MŠ, ktoré majú jeden rok pred plnením povinnej školskej dochádzky – MŠ v zriaďovateľskej pôsobnosti obcí, VÚC a neštátnych zriaďovateľov

- **Celková výška poskytnutých FP pre MŠ zriaďovateľom v územnej pôsobnosti (bez KŠÚ) za rok 2009 bola vo výške 749 082 EUR**

- 1x ročne - KŠÚ oznámil výšku príspevku na výchovu a vzdelávanie pre MŠ na rok 2009 podľa funkčnej klasifikácie 211 zriaďovateľom
- 12x ročne - poskytol účelovo určené FP pre MŠ 211 zriaďovateľom v územnej pôsobnosti KŠÚ na financovanie nákladov súvisiacich s výchovno-vzdelávacím procesom detí, ktoré majú v MŠ jeden rok pred plnením povinnej školskej dochádzky
- 1x ročne vykonal zber údajov za rok 2008 o čerpaní príspevku na výchovu a vzdelávanie pre deti MŠ, ktoré majú jeden rok pred plnením povinnej školskej dochádzky

Normatívne výdavky škôl a ŠZ v zriaďovateľskej pôsobnosti KŠÚ

- Celková výška upraveného rozpočtu na normatívne výdavky škôl v zriaďovateľskej pôsobnosti KŠÚ za rok 2009 bola vo výške 10 157 524 EUR, z toho záväzný ukazovateľ ŠR mzdy, platy, služobné príjmy a OOV (610) vo výške 4 835 256 EUR
- 1x ročne - uskutočnil školám a ŠZ rozpis záväzných ukazovateľov ŠR na rok 2009 podľa funkčnej klasifikácie a ekonomickej klasifikácie
- 1x ročne - uskutočnil zber údajov o počte žiakov a ďalšie údaje potrebné na rozpis FP ŠR z kapitoly MŠ SR pre školy a ŠZ
- 2x ročne požiadal MŠ SR v rámci dohodovacieho konania, ktoré je určené na prechodné zmiernovanie rozdielov vyplývajúcich z uplatňovania zákona o financovaní, o úpravu rozpočtu pre školy a ŠZ vo svojej zriaďovateľskej pôsobnosti. Jedným z dôvodov nedostatku finančných prostriedkov na osobné náklady bola aj skutočnosť, že od 1. 1. 2009 upravil zákon č. 474/2008 Z. z. stupnice platových taríf zamestnancov odmeňovaných na základe zákona o verejnej službe. Jedným z dôvodov nedostatku finančných prostriedkov na prevádzku je skutočnosť, že viacero škôl a školských zariadení sídli v prenajatých priestoroch, pričom normatívny príspevok týchto škôl a ŠZ nepostačuje na úhradu nájomného
- 1x ročne zabezpečil zber údajov k analýze potreby FP na mzdy za školy a ŠZ a na základe štvrt'ročného štatistického výkazu o pracovníkoch a mzdách vykonal analýzu skutočného čerpania mzdových prostriedkov
- upravil rozpočet finančných prostriedkov pre CPPPaP, Staničná 330, Trenčín na základe skutočného čerpania k 30. 9. 2009 z dôvodu zrušenia tohto poradenského zariadenia.
- priebežne počas roka realizoval rozpočtové opatrenia pre školy a ŠZ na základe rozpočtových opatrení MŠ SR. Rozpočet na prevádzkové a osobné náklady bol upravovaný školám na základe analýzy skutočného čerpania finančných prostriedkov a v priebehu roka na základe aktuálnej potreby. Z dôvodu nadobudnutia účinnosti nového zákona č. 474/2008 Z. z. bol upravený rozpočet na osobné náklady všetkým školám a ŠZ. Na základe zberu údajov, výsledkov dohodovacieho konania a z dôvodu nadobudnutia účinnosti zákona č. 317/2009 Z. z. o pedagogických zamestnancoch a odborných zamestnancoch od 1. 11. 2009, bol upravený rozpočet väčšine škôl

Nenormatívne výdavky škôl a ŠZ v zriaďovateľskej pôsobnosti KŠÚ

- **Celková výška upraveného rozpočtu na nenormatívne bežné výdavky školám a ŠZ v zriaďovateľskej pôsobnosti KŠÚ za rok 2009 bola vo výške 225 830 EUR**
- KŠÚ priebežne spracovával požiadavky škôl a ŠZ, požiadavky sumarizoval, predkladal ich MŠ SR a priebežne počas roka realizoval úpravu rozpočtu FP na ich úhradu, v tom:

Dopravné

- **Celková výška upraveného rozpočtu FP na dopravné za rok 2009 bola vo výške 31 692 EUR**
- 1x ročne vykonal zber údajov potrebných na rozpis FP na dopravné pre žiakov špeciálnych ZŠ
- 2x ročne upravil rozpočet FP špeciálnym ZŠ na úhradu dopravného

Odchodné

- **Celková výška upraveného rozpočtu FP na odchodné školám a ŠZ za rok 2009 bola vo výške 21 705 EUR**
- priebežne sumarizoval požiadavky škôl a ŠZ na výplatu odchodného
- priebežne uskutočňoval zber údajov o potrebe FP na odchodné
- 8x ročne upravil rozpočet FP na výplatu odchodného 8 školám a ŠZ pre 16 zamestnancov v celkovej čiastke 21 705 EUR, z toho 5 130 EUR bolo vyplatených 4 zamestnancom príspevkových organizácií

Asistenti učiteľa

- **Celková výška upraveného rozpočtu FP na asistentov učiteľa špeciálnych ZŠ za rok 2009 bola vo výške 119 846 EUR, z toho záväzný ukazovateľ ŠR mzdy, platy, služobné príjmy a OOV (610) vo výške 88 806 EUR**
- KŠÚ spracoval údaje získané od špeciálnych základných škôl a 2x ročne (január a október) predložil ministerstvu podklady potrebné pre rozpis finančných prostriedkov na mzdy a odvody do poisťovních fondov asistentov učiteľa
- na rok 2009 bolo v I. štvrtroku rozpisovaných 19 asistentov učiteľa na 11 škôl. V mesiaci decembri 2009 bol upravený rozpis (zvýšený) o dvoch asistentov učiteľa, ktorí boli rozpisaní 2 školám

Rozvojové projekty

Školám v zriaďovateľskej pôsobnosti KŠÚ boli poskytnuté 2x ročne FP na rozvojové projekty - podprogram 078 13 v čiastke 8 940 EUR, z toho na bežné výdavky v čiastke 6 565 EUR pre rozpočtové organizácie a v čiastke 2 375 EUR na bežné transfery príspevkovým organizáciám. V rámci projektov boli pridelené FP nasledovne:

- SOŠ letecko-technická Trenčín na Grafické systémy v čiastke 2 375 EUR
- ZŠ internátna pre žiakov s narušenou komunikačnou schopnosťou Brezolupy 6 565 EUR na E – vzdelávanie

Okrem týchto FP boli pridelené na programe 078 13 finančné prostriedky Odbornému učilištiu internátnemu Ladce na usporiadanie Celoštátnej súťaže v učebnom odbore záhradník v čiastke 2 158 EUR.

Vzdelávacie poukazy

- **Celkový upravený rozpočet FP na vzdelávacie poukazy školám a ŠZ v zriaďovateľskej pôsobnosti KŠÚ za rok 2009 bol vo výške 41 447 EUR, v tom záväzný ukazovateľ ŠR mzdy, platy, služobné príjmy a OOV (610) vo výške 5 832 EUR**
- 1x ročne vypracoval protokol za školy a ŠZ vo svojej zriaďovateľskej pôsobnosti o počte prijatých a vydaných VP
- 2x ročne upravil rozpočet FP na vzdelávacie poukazy 20 školám

Mimoriadne výsledky žiakov

- **Celkový upravený rozpočet FP na mimoriadne výsledky žiakov školám a ŠZ KŠÚ za rok 2009 bol vo výške 2 200 EUR**
- 1x ročne poskytol 2 školám FP na mimoriadne výsledky žiakov

Príspevok na výchovu a vzdelávanie pre deti MŠ, ktoré majú jeden rok pred plnením povinnej školskej dochádzky – MŠ v zriaďovateľskej pôsobnosti KŠÚ

- **Celková výška poskytnutých FP pre MŠ v zriaďovateľskej pôsobnosti KŠÚ za rok 2009 bola vo výške 1 683 EUR**
- 2x ročne KŠÚ upravil rozpočet ZŠ internátnej pre žiakov s narušenou komunikačnou schopnosťou v Brezolupoch, a to výšku príspevku na výchovu a vzdelávanie na rok 2009 pre špeciálnu MŠ, ktorá je súčasťou ZŠ

Kapitálové výdavky

- **Celkový upravený rozpočet FP na kapitálové výdavky školám a ŠZ v zriaďovateľskej pôsobnosti KŠÚ za rok 2009 bol vo výške 149 372 EUR, v tom 27 908 EUR kapitálový transfer pre príspevkové organizácie**
Z celkovej výšky 149 372 EUR bola čiastka 12 090 EUR vynaložená na vypracovanie projektovej dokumentácie na predloženie žiadostí o NFP z ROP – Infraštruktúra vzdelávania
- priebežne počas roka 2009 spracovával žiadosti škôl a ŠZ na poskytnutie kapitálových výdavkov na financovanie havarijných situácií
- priebežne počas roka spracoval 19 žiadostí škôl a ŠZ na poskytnutie FP na odstránenie havarijnej situácie ich rekonštrukciami a modernizáciami a 5x ročne upravil rozpočet týmto školám (v tom 4x zo schváleného rozpočtu kapitálových výdavkov na rok 2009 pre KŠÚ a 1x z účelovo pridelených FP z MŠ SR)
- priebežne počas roka spracoval požiadavky 2 škôl na poskytnutie kapitálových výdavkov zo ŠR na vypracovanie projektovej dokumentácie k žiadosti o NFP z ROP – Infraštruktúra vzdelávania a 2x ročne upravil rozpočet kapitálových výdavkov školám na uvedený účel

Prehľad o jednotlivých druhoch nenormatívnych výdavkov vo finančnom a percentuálnom vyjadrení za roky 2007, 2008 a 2009

<i>Druh nenormatívnych výdavkov</i>	<i>Upravený rozpočet k 31. 12. 2007 v tis. Sk</i>	<i>% čerpania norm. výdavkov</i>	<i>Upravený rozpočet k 31. 12. 2008 v tis. Sk</i>	<i>% čerpania norm. výdavkov</i>	<i>Upravený rozpočet k 31. 12. 2009 v EUR</i>	<i>Upravený rozpočet k 31. 12. 2009 v tis. Sk</i>	<i>% čerpania norm. výdavkov</i>
Dopravné	15 142	14,70	18 231	16,07	698 560	21 045	18,82
Odchodné	6 146	5,97	7 265	6,40	269 501	8 119	7,26
Asistenti učiteľ'a	4 766	4,63	5 886	5,19	252 792	7 616	6,81
Mimoriadne výsledky žiakov	1 240	1,20	1 656	1,46	68 400	2 061	1,84
Rozvojové projekty	9 014	8,75	14 305	12,61	196 894	5 932	5,31
Vzdelávacie poukazy	54 567	52,99	53 047	46,75	1 783 631	53 734	48,06
Havárie	12 110	11,76	13 077	11,52	441 315	13 295	11,89
Celkom	102 985	100,00	113 467	100,00	3 711 093	111 800	100

Ďalšie operatívne činnosti vo vzťahu k školám a ŠZ v zriaďovateľskej pôsobnosti

Pre 21 škôl a ŠZ s právnou subjektivitou

- 2x ročne spracoval rozbory hospodárenia
- 4x ročne zhrával účtovné výkazy
- 1x ročne vykonal kontrolu inventarizácie majetku

Pre 9 CPPP a P bez právnej subjektivity

- priebežne počas roka komplexne zabezpečoval ich prevádzku (výkon PaM, materiálo-technické vybavenie, správu majetku, spracovanie účtovníctva a rozpočtovníctva)

FP na školské úrady

- **Celková výška poskytnutých FP na školské úrady za rok 2009 bola 364 561 EUR**
- 12x ročne poskytol FP na úhradu nákladov na zabezpečenie činnosti školských úradov 16 zriaďovateľom
- V roku 2009 bola KŠÚ doručená žiadosť cirkevného zriaďovateľa na úhradu FP na školský úrad v súlade s novelou zákona č. 596/2003 Z. z. o štátnej správe v školstve a školskej samospráve a o zmene a doplnení niektorých zákonov v znení neskorších predpisov

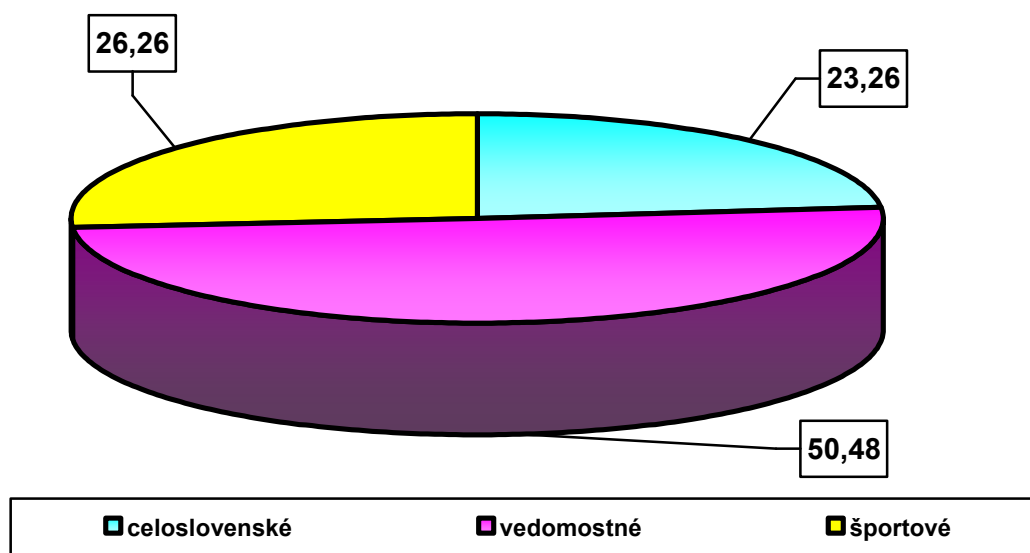
Prehľad o čerpaní výdavkov ŠR na školské úrady obcí a VÚC za roky 2007, 2008 a 2009

<i>Podpoložka</i>	<i>rok 2007 v tis. Sk</i>	<i>rok 2008 v tis. Sk</i>	<i>rok 2009 v EUR</i>	<i>rok 2009 v tis. Sk</i>
640 009 – Obce	10 370	10 122	316 052	9 521
641 010 - VÚC	1 790	1 815	48 509	1 461
Spolu	12 160	11 937	364 561	10 983

Finančné zabezpečenie súťaží detí a žiakov škôl a ŠZ v územnej pôsobnosti KŠÚ

- priebežne počas roka poskytol FP 40 subjektom povereným realizáciou súťaží v celkovom objeme 146 983 EUR, čo predstavuje 4 428 tis. Sk. Tieto finančné prostriedky sa vyčerpali v plnej výške, t. j. na 100,00 %. Percentuálny podiel jednotlivých druhov súťaží na celkovom čerpaní výdavkov na súťaže je znázornený v priloženom grafe

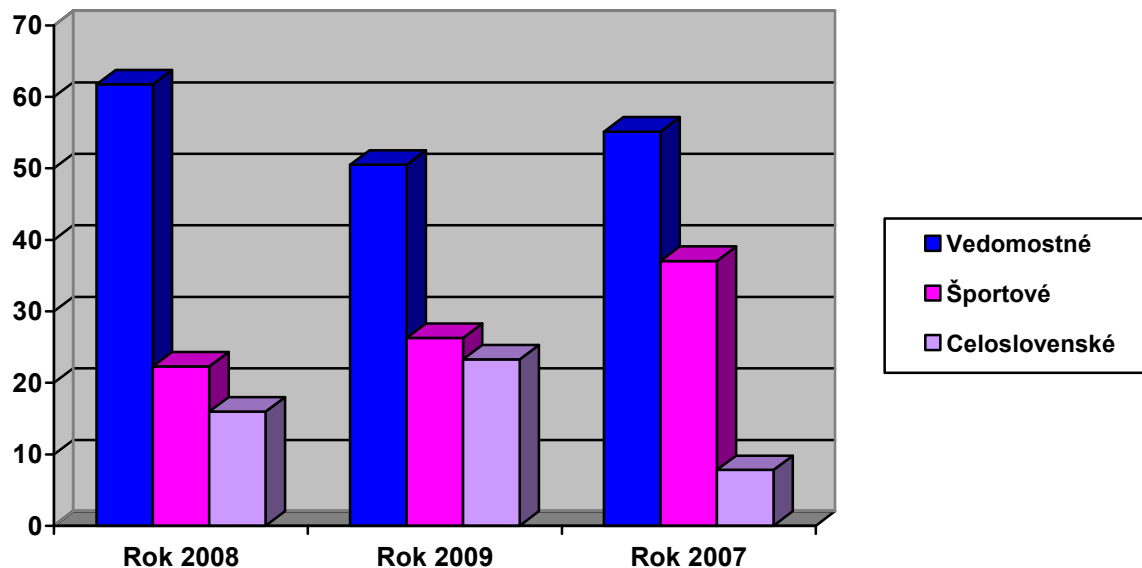
Čerpanie výdavkov v celkovej výške 146 983 EUR v percentuálnom vyjadrení za rok 2009



Prehľad o čerpaní výdavkov na jednotlivé druhy súťaží vo finančnom a percentuálnom vyjadrení za roky 2007, 2008 a 2009

<i>Druh súťaže</i>	<i>Čerpanie výdavkov v roku 2007 v tis. Sk</i>	<i>% čerpania výdavkov</i>	<i>Čerpanie výdavkov v roku 2008 v tis. Sk</i>	<i>% čerpania výdavkov</i>	<i>Čerpanie výdavkov v roku 2009 v EUR</i>	<i>Čerpanie výdavkov v roku 2009 v tis. Sk</i>	<i>% čerpania výdavkov</i>
<i>Vedomostné</i>	1 725	55,15	2 511	61,74	74 194	2 235	50,48
<i>Športové</i>	1 159	37,05	906	22,28	38 599	1 163	26,26
<i>Celoslovenské</i>	244	7,80	650	15,98	34 190	1 030	23,26
Celkom	3 128	100	4 067	100	146 983	4 428	100

Porovnanie čerpania výdavkov na súťaže v percentuálnom vyjadrení za roky 2007, 2008 a 2009



Čerpanie prostriedkov z ESF

v EUR

Bežné výdavky (600)				
Program – podprogram - prvok	Schválený rozpočet	Upravený rozpočet k 31. 12. 2009	Čerpanie bez MRZ k 31.12.2009	% čerpania k UR
06G0501 – Celoživotné učenie, zdroj 1361	-	9 668	9 668	100,00
06G0501 – Celoživotné učenie, zdroj 1362 - spolufinancovanie so ŠR	-	3 222	3 222	100,00
Spolu Program 06G–Ľudské zdroje, kód zdroja 136	-	12 890	12 890	100,00
0AA01010 Premena tradičnej školy na modernú, zdroj 11T1	-	7 169	7 169	100,00
0AA01010 Premena tradičnej školy na modernú zdroj 11T2- spolufinancovanie so ŠR	-	1 265	1 265	100,00
Spolu Program 0AA Premena tradičnej školy na modernú, zdroj 11T	-	8 434	8 434	100,00
Spolu ESF	-	21 324	21 324	100,00

V roku 2009 boli pridelené finančné prostriedky ESF dvom školám v čiastke 21 324 EUR.

Odborné učilište internátne Ladce malo poskytnuté záverečné platby k projektom schváleným v roku 2006. Celkové platby v roku 2009 predstavovali výšku 12 890 EUR, ktoré boli vyčerpané v 100 percentnej výške.

Z celkovej čiastky na kóde zdroja 1361 bolo vyčerpaných 9 668 EUR a na kóde zdroja 1362 bola čerpaná čiastka 3 222 EUR. Všetky prostriedky boli čerpané v kategórii 630 – tovary a služby.

Výdavky boli čerpané na programe 06G – ľudské zdroje, podprogram 06G05 - celoživotné učenie a prvok 06G0501 – prispôsobenie odbornej prípravy a vzdelávania požiadavkám spoločnosti založenej na vedomostiach na funkčnej klasifikácii 0926 – SOU a učilišťa.

Špeciálna základná škola Myjava mala v roku 2009 schválený projekt na programe 0AA01010 Premena tradičnej školy na modernú na kóde zdroja 11T v celkovej čiastke 8 434 EUR. Výška upraveného rozpočtu aj čerpanie bolo na kóde zdroja 11T1 v čiastke 7 169 EUR a na kóde zdroja 11T2 1 265 EUR. Z celkovej čiastky na uvedenom kóde zdroja sa vyčerpalo na osobné náklady 6 940 EUR a na prevádzkové náklady 1 494 EUR.

4. ROZPOČET ORGANIZÁCIE

Pri čerpaní rozpočtu sa KŠÚ riadil platnými právnymi predpismi, najmä zákonom č. 523/2004 Z. z. o rozpočtových pravidlách verejnej správy a o zmene a doplnení niektorých zákonov v znení neskorších predpisov, zákonom č. 291/2002 Z. z. o Štátnej pokladnici v znení neskorších predpisov, zákonom č. 502/2001 Z. z. o finančnej kontrole a vnútornom audite a o zmene a doplnení niektorých zákonov v znení neskorších predpisov, zákonom č. 25/2006 Z. z. o verejnom obstarávaní a o zmene a doplnení niektorých zákonov v znení neskorších predpisov, zákonom č. 431/2002 Z. z. o účtovníctve v znení neskorších predpisov a ďalšími záväznými právnymi predpismi.

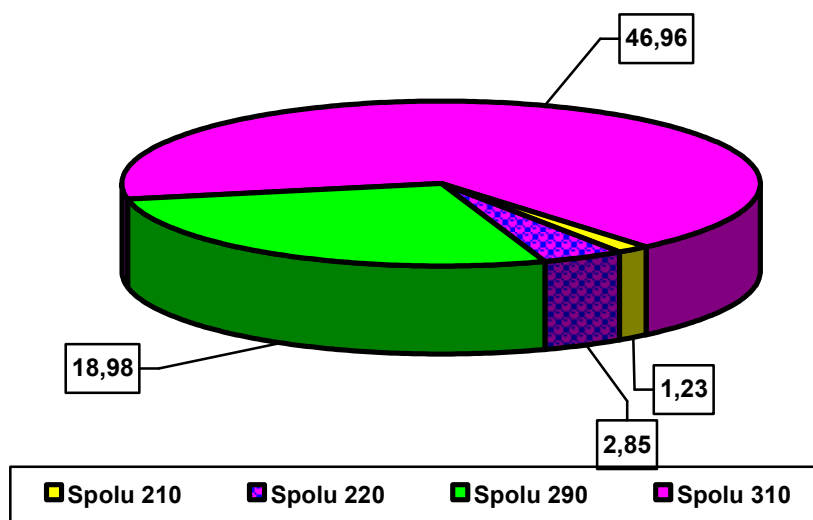
PRÍJMY

Príjmy KŠÚ nesledoval v programovom členení. Schválený rozpočet príjmov na rok 2009 bol vo výške 39 833 EUR. Upravený rozpočet príjmov z MŠ SR na rok 2009 bol vo výške 121 624 EUR. Skutočné plnenie príjmov za hodnotené obdobie vrátane povoleného prekročenia a mimorozpočtových zdrojov bolo dosiahnuté vo výške 375 704 EUR. Bez mimorozpočtových zdrojov plnenie príjmovej časti rozpočtu je vykázané v objeme 199 282 EUR.

Prehľad o celkovom plnení príjmov vo finančnom a percentuálnom vyjadrení podľa jednotlivých položiek ekonomickej klasifikácie za roky 2007, 2008 a 2009

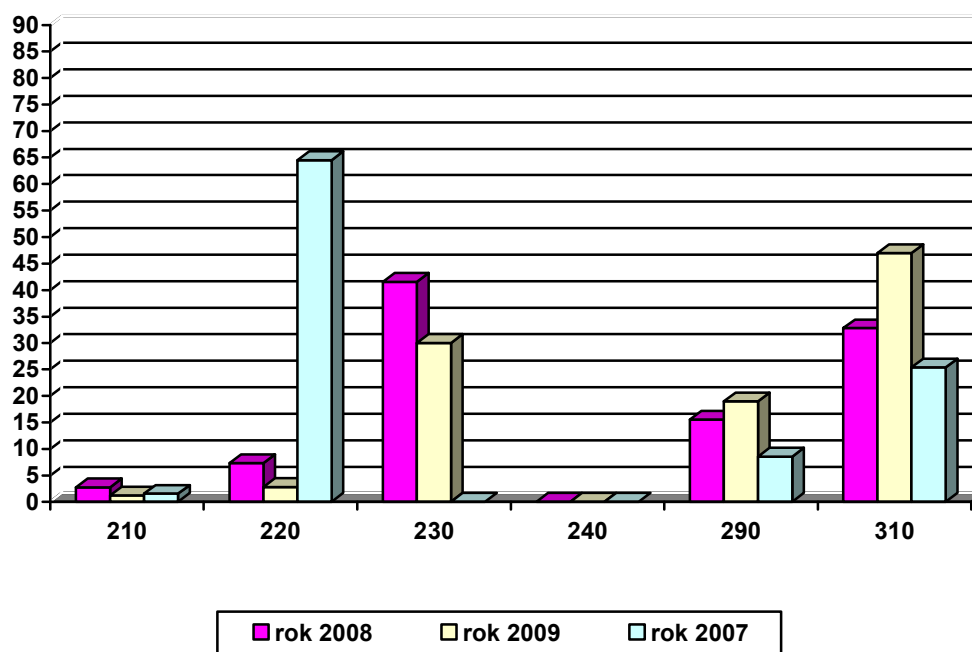
Kategória	Príjmy v roku 2007 v tis. Sk	% príjmov	Príjmy v roku 2008 v tis. Sk	% príjmov	Príjmy v roku 2009 v EUR	Príjmy v roku 2009 v tis. Sk	% príjmov
210 – príjmy z vlastníctva majetku	106	1,56	165	2,78	4 628	139	1,23
220 – administratívne poplatky a iné poplatky a platby	4373	64,49	435	7,34	10 700	322	2,85
230 – kapitálové príjmy	0	0	2462	41,55	112 655	3394	29,99
240 – úroky z vkladov a z účtov finančného hospodárenia	0	0	0	0	0	0	0
290 – iné nedaňové príjmy	581	8,57	920	15,53	71 299	2148	18,98
310 – tuzemské bežné granty a transfery	1721	25,38	1943	32,80	176 422	5315	46,96
Príjmy celkom	6781	100	5925	100	375 704	11 318	100

Celkové plnenie príjmov v percentuálnom vyjadrení vo výške 375 704 EUR za rok 2009



- 210 – príjmy z vlastníctva majetku
- 220 – administratívne poplatky a iné poplatky a platby
- 230 – kapitálové príjmy
- 240 – úroky z vkladov a z účtov finančného hospodárenia
- 290 – iné nedaňové príjmy
- 310 – tuzemské bežné granty a transfery

Porovnanie plnenia príjmov v percentuálnom vyjadrení za roky 2007, 2008 a 2009



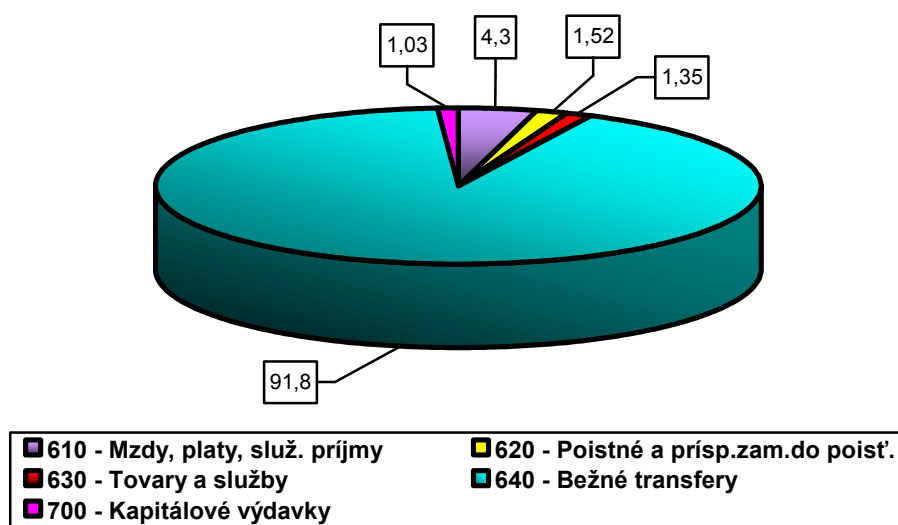
VÝDAVKY

KŠÚ mal na rok 2009 upravený rozpočet výdavkov vo výške 122 665 407 EUR. Celkové čerpanie za sledované obdobie bez mimorozpočtových zdrojov bolo vo výške **122 665 040 EUR**, čerpanie s mimorozpočtovými zdrojmi dosiahlo výšku 122 841 209 EUR. Uvedený rozpočet a čerpanie zahŕňa celkový rozpočet a čerpanie na všetkých podprogramoch (vrátane škôl a ŠZ).

Prehľad o čerpaní výdavkov z hľadiska ekonomickej klasifikácie vo finančnom a percentuálnom vyjadrení za roky 2007, 2008 a 2009 bez mimorozpočtových zdrojov

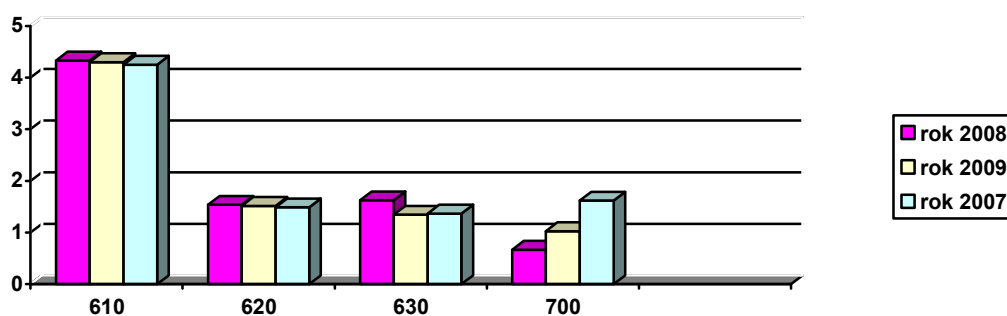
Kategória	Čerpanie výdavkov rok 2007 v tis. Sk	% čerpania výdavkov	Čerpanie výdavkov rok 2008 v tis. Sk	% čerpania výdavkov	Čerpanie výdavkov rok 2009 v EUR	Čerpanie výdavkov rok 2009 v tis. Sk	% čerpania výdavkov
610 – mzdy, platy a služ. príjmy	138 932	4,25	148 366	4,33	5 279 450	159 049	4,30
620 – poisťné a príspevky do poisťovní	48 897	1,49	52 652	1,54	1 869 165	56 310	1,52
630 – tovary a služby	45 029	1,37	55 977	1,63	1 650 932	49 736	1,35
640 - bežné transfery	2 983 346	91,25	3 147 215	91,83	112 602 905	3 392 275	91,80
700 – kapitálové výdavky	53 108	1,62	22 856	0,67	1 262 588	38 037	1,03
Výdavky spolu	3 269 312	100	3 427 066	100	122 665 040	3 695 407	100

Čerpanie výdavkov z hľadiska ekonomickej klasifikácie v celkovej výške 122 665 040 EUR v percentuálnom vyjadrení za rok 2009

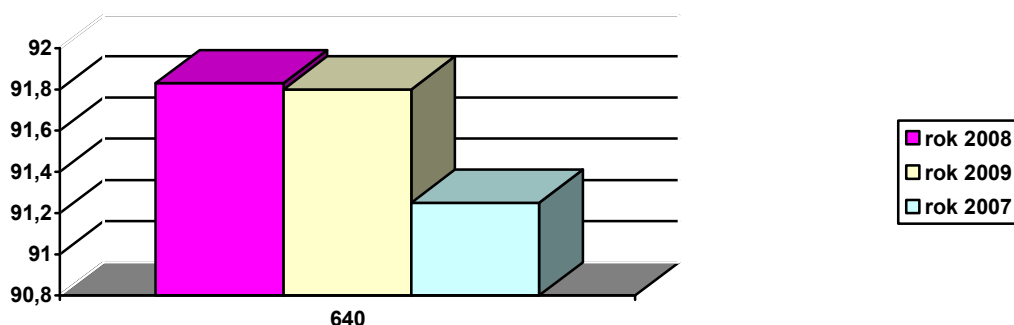


Porovnanie čerpania výdavkov v percentuálnom vyjadrení za roky 2007, 2008 a 2009

a)



b)



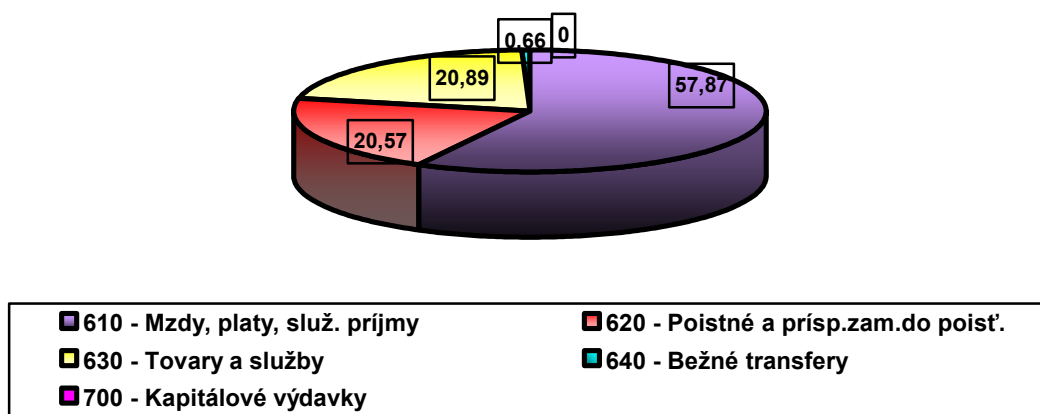
Upravený rozpočet vlastného úradu na rok 2009 bez školských úradov obcí a VÚC bol vo výške 593 571 EUR a skutočné čerpanie v sledovanom období bez mimorozpočtových zdrojov bolo vo výške 593 565 EUR, čerpanie s mimorozpočtovými zdrojmi dosiahlo výšku 593 565 EUR. Prehľad o čerpaní výdavkov z hľadiska ekonomickej klasifikácie k 31. 12. 2009 za vlastný úrad – podprogram 078 14 v tis. Sk je uvedený v tabuľke.

Prehľad o čerpaní bežných výdavkov a kapitálových výdavkov podľa jednotlivých položiek ekonomickej klasifikácie vo finančnom a percentuálnom vyjadrení za vlastný úrad (podprogram 078 14 bez školských úradov obcí a VÚC) za roky 2007, 2008 a 2009 bez mimorozpočtových zdrojov

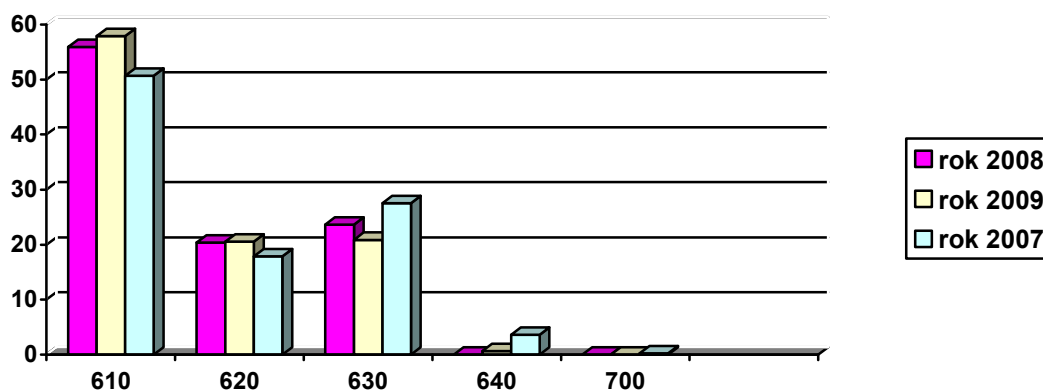
Kategória	Čerpanie výdavkov za rok 2007 v tis. Sk	% čerpania	Čerpanie výdavkov za rok 2008 v tis. Sk	% čerpania	Čerpanie výdavkov za rok 2009 v EUR	Čerpanie výdavkov za rok 2009 v tis. Sk	% čerpania
610	11 180	50,69	10 047	55,89	343 517	10 349	57,87
620	3 945	17,88	3 664	20,38	122 119	3 679	20,57
630	6 073	27,53	4 244	23,62	123 986	3 735	20,89
640	797	3,61	22	0,01	3 943	119	0,66
700	59	0,26	0	0	0	0	0
Celkom	22 054	100	17 977	100	593 565	17 882	100

Pokles v rozpočte KŠÚ a jeho čerpaní v roku 2008 oproti roku 2007 bol spôsobený najmä poklesom rozpočtu v kategórii 610 a 620 v dôsledku zníženia počtu zamestnancov, z dôvodu plnenia úlohy uznesenia vlády SR v súvislosti s racionalizáciou KŠÚ s cieľom dosiahnutia úspory FP kapitoly MŠ SR, a súčasne s cieľom zabezpečiť zefektívnenie vynakladania verejných prostriedkov. Nárast rozpočtu v roku 2009 oproti roku 2008 v kategórii 610 a 620 nebol spôsobený nárastom počtu zamestnancov, ale z dôvodu valorizácie plátov v roku 2009. Pokles rozpočtu v kategórii 630 v roku 2009 oproti roku 2008 bol spôsobený presunom FP z uvedenej kategórie do kategórie 610 a 620, kde schválený rozpočet na osobné náklady nepostačoval na úhradu záväzkov vyplývajúcich z pracovno-právnych vzťahov a úhradu doplnkového dôchodkového poistenia zamestnávateľa.

Čerpanie bežných a kapitálových výdavkov v celkovej výške 593 565 EUR v percentuálnom vyjadrení za rok 2009



Porovnanie čerpania bežných a kapitálových výdavkov v percentuálnom vyjadrení za roky 2007, 2008 a 2009



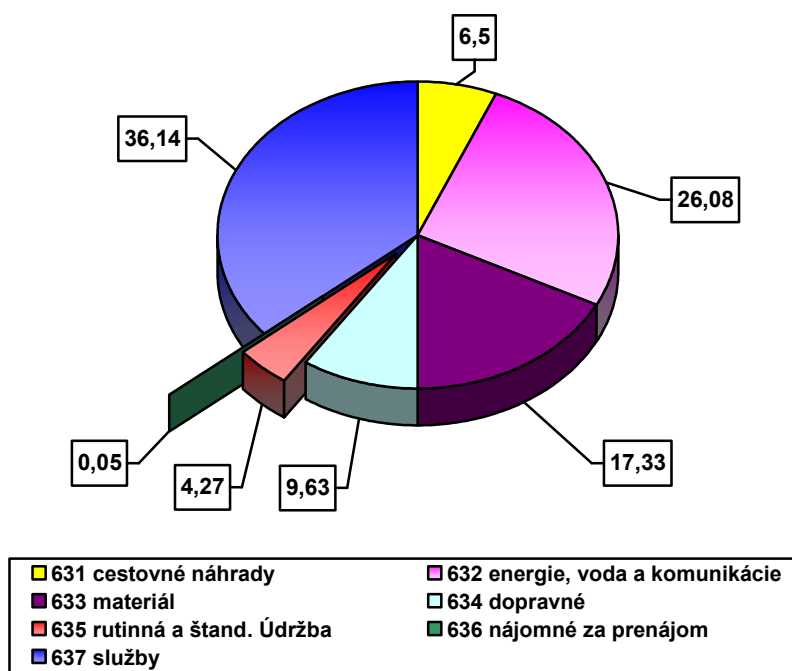
Čerpanie výdavkov kategórie 630 podľa jednotlivých položiek ekonomickej klasifikácie za vlastný úrad podprogram 078 14 v roku 2009 bolo vo výške **123 986 EUR**.

Prehľad o čerpaní výdavkov kategórie 630 podľa jednotlivých položiek ekonomickej klasifikácie za roky 2007, 2008 a 2009 vo finančnom a percentuálnom vyjadrení

<i>Položka</i>	<i>Čerpanie výdavkov za rok 2007 v tis. Sk</i>	<i>% čerpania</i>	<i>Čerpanie výdavkov za rok 2008 v tis. Sk</i>	<i>% čerpania</i>	<i>Čerpanie výdavkov za rok 2009 v EUR</i>	<i>Čerpanie výdavkov za rok 2009 v tis. Sk</i>	<i>% čerpania</i>
631 - cestovné	158	2,60	228	5,37	8062	243	6,50
632 - energie	862	14,20	987	23,26	32 341	974	26,08
633 - materiál	2 575	42,4	1 487	35,03	21 486	647	17,33
634 - dopravné	509	8,38	346	8,16	11 935	360	9,63
635 - rutinná a štand. údržba	265	4,36	123	2,90	5 289	159	4,27
636 - nájomné	2	0,03	20	0,47	60	2	0,05
637 - služby	1 702	28,03	1053	24,81	44 813	1350	36,14
Celkom	6 073	100	4 244	100	123 986	3 735	100

V dôsledku poklesu rozpočtu KŠÚ v roku 2009 v kategórii 630 bolo oproti predchádzajúcemu obdobiu znížené čerpanie tovarov a služieb o 11,99 %, z toho najviac na položke 633 – materiál, kde pokles čerpania predstavoval až 56,49 %.

Čerpanie výdavkov na tovary a služby v celkovej výške 123 986 EUR v percentuálnom vyjadrení za rok 2009



Bližšia špecifikácia jednotlivých druhov výdavkov

Čerpanie výdavkov na kategórii 630 – tovary a služby v sledovanom období bolo 123 986 EUR, čo predstavuje 100 % podiel na celkovom upravenom rozpočte tejto kategórie. Mimorozpočtové prostriedky sa v roku 2009 nečerpali.

631 – 8 062 EUR - náklady na realizované pracovné cesty zamestnancami KŠÚ, v tom 6 137 EUR predstavujú náklady na 11 zahraničných pracovných ciest. Cieľom zahraničných pracovných ciest bola účasť na odborných a vzdelávacích akciách, zameraných na získavanie informácií o školskom systéme navštívených európskych krajín.

632 – energie 32 341 EUR, náklady na tepelnú energiu, vodu, poštovné a telekomunikačné služby. Z toho najviac sa čerpalo na položke 632003 - poštovné a telekomunikačné služby – 50,67 %. Takéto vysoké čerpanie je odrazom veľkého počtu subjektov, hlavne škôl a SZ a ich zriaďovateľov, ktorým je pravidelne minimálne jedenkrát mesačne zasielaná korešpondencia – rozpočtové opatrenia, avíza o platbách, metodické pokyny, rozhodnutia, štatistické výkazy a iné. Zároveň je s nimi potrebná komunikácia realizovaná veľmi často prostredníctvom telefonického spojenia. Druhou najväčšou položkou boli náklady na energie s 46,05% podielom.

633 – 21 486 EUR, z toho nákup kancelárskych potrieb a všeobecného materiálu položka 633006 predstavoval 75,48 %. Viac ako 90 % čerpania na uvedenej položke predstavuje nákup kancelárskeho papiera a náplní do tlačiarň a kopírovacích strojov. Zvyšných 10 % zahŕňa najmä nákup drobného kancelárskeho materiálu a pamäťových médií.

634 – 11 935 EUR, náklady na prevádzku motorových vozidiel, vrátane pohonných hmôt, poistného, opravy, údržbu, prepravné služby. Najväčší podiel na celkových nákladoch uvedenej položky predstavovali náklady na PHM, položka 634001 s 46,72 %, servis a opravy motorových vozidiel, položka 634002, bola 29,04 %, položka 634003 - povinné zmluvné a havarijné poistenie za motorové vozidlá predstavovalo 23,61 %.

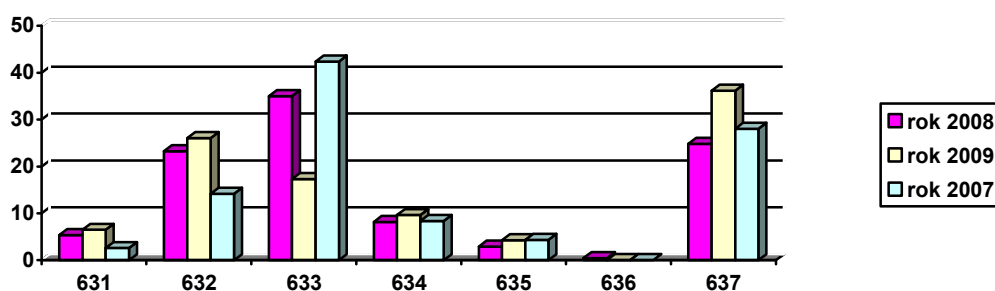
635 – 5 289 EUR, náklady na opravu a údržba kancelárskej a výpočtovej techniky. KŠÚ vypracovával veľké množstvo pracovných materiálov, ktoré sú zasielané najmä školám a SZ a zriaďovateľom škôl. Táto činnosť je náročná tak na spotrebu samotného kancelárskeho papiera, ako aj na údržbu techniky, ktorou sa zabezpečuje vyhotovenie týchto pracovných materiálov. Najväčší podiel – viac ako 52,69 % tvorila položka 635004 - rutinná údržba prevádzkových strojov.

636 – 60 EUR - položka 636 001 – nájomné za nájom nájomné za prenajaté priestory na pracovné porady so zriaďovateľmi škôl a SZ a zamestnancami škôl a SZ organizovaných KŠÚ.

637 – 44 813 EUR, služby. Najvyšší podiel na čerpaní tvorili položky 637014 – stravovanie zamestnancov a 637004 - všeobecné služby, obe po 28,10 %. Čerpanie na položke 637012 - poplatky a odvody tvorilo 12,61 %. Príděl do sociálneho fondu tvoril 11,27 % - položka 637016. Položka 637003 – propagácia, reklama, inzercia tvorila 8,88 %. Položka 637001- školenia, kurzy, semináre, porady v percentuálnom vyjadrení predstavovala 4,88 %. Položka 637027 – odmeny na základe dohôd o vykonaní činnosti bola čerpaná vo výške 3,40 %.

700 – kapitálové výdavky na vlastnom úrade KŠÚ v roku 2009 neboli čerpané.

Porovnanie čerpania výdavkov v percentuálnom vyjadrení za roky 2007, 2008 a 2009



5. PERSONÁLNE OTÁZKY

5.1 Plán zamestnancov a jeho plnenie

KŠÚ prostredníctvom organizačnej zložky – osobný úrad zabezpečuje personálne činnosti a komplexné odmeňovanie pre zamestnancov aparátu KŠÚ, CPPPaP, ktoré sú školskými zariadeniami bez právnej subjektivity, zamestnancov, ktorí sú v pracovnom pomere s KŠÚ a personálne činnosti pre riaditeľov škôl s právnou subjektivitou.

V ďalšej časti správy o činnosti jednotlivé výkony, ktoré osobný úrad zabezpečuje, sú vyhodnotené pre každú časť osobitne.

A : Zamestnanci aparátu KŠÚ

	FO	PP		FO	PP		FO	PP
Plán zamestnancov	29	29	Štátna služba	23	23	Verejná služba	6	6
Skutočnosť	28	28	Štátna služba	22	6	Verejná služba	6	6

FO – fyzické osoby

PP – prepočítaný počet na plne zamestnaných

Zamestnanci KŠÚ v Trenčíne sú organizačne začlenení do štyroch oddelení a osobného úradu.

Organizačný útvar

Počet zamestnancov k 31. 12. 2009

oddelenie ekonomických činností	11
oddelenie odborných a metodických činností	9
kancelária prednostu	5
oddelenie kontroly	1
osobný úrad	2

B : Zamestnanci CPPPaP

	FO	PP
Plán zamestnancov	76	70
Skutočnosť	76	70

FO – fyzické osoby

PP – prepočítaný počet na plne zamestnaných

Školské zariadenie

Počet zamestnancov k 31. 12. 2009 vo FO

CPPPaP Bánovce nad Bebravou	6
CPPPaP Dubnica nad Váhom	8
CPPPaP Myjava	6
CPPPaP Nové Mesto nad Váhom	8

CPPPaP Partizánske	6
CPPPaP Považská Bystrica	9
CPPPaP Prievidza	9
CPPPaP Púchov	6
CPPPaP Trenčín	18

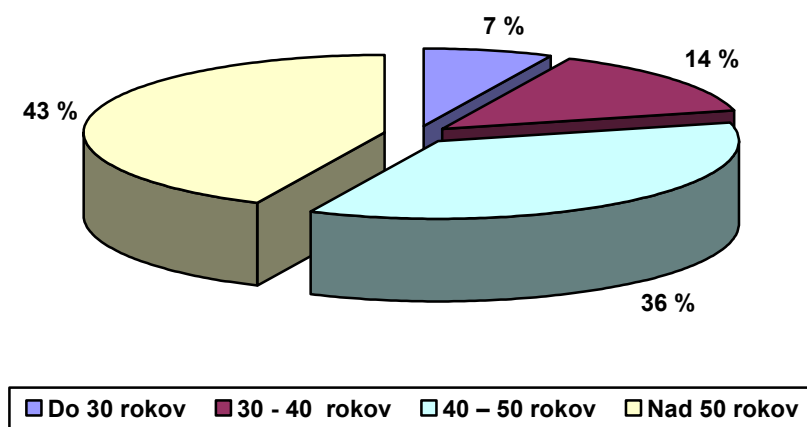
Za obdobie od 1. 1. 2009 do 31. 12. 2009 sme vypracovali 11 pracovných zmlúv a 38 dohôd o zmene pracovnej zmluvy, 39 dekrétov o vymenovaní do funkcie riaditeľa školy, 287 oznámení o výške a zložení funkčného platu. Za uvedené obdobie sme prijali 9 zamestnancov a s 12 sme ukončili pracovný pomer, z toho v jednom prípade to bolo skončenie štátnozamestnaneckého pomeru, ostatné boli so zamestnancami v CPPPaP. Uzatvorili sme 22 dohôd o vykonaní práce alebo pracovnej činnosti, prevažne na zabezpečenie údržby zariadenia, na organizačné a technické zabezpečenie športových a vedomostných súťaží, ocenenie pedagógov a talentov Trenčianskeho kraja, projekty, niektoré pomocné administratívne práce, zhotovenie web stránky a lektorskú činnosť zamestnancov CPPPaP a ďalšie činnosti. V roku 2009 bolo vyhlásených a realizovaných 19 výberových konaní na riaditeľov škôl v zriaďovateľskej pôsobnosti KŠÚ a 7 výberových konaní na riaditeľov CCCPaP.

Po stránke personálneho obsadenia sú KŠÚ a CPPPaP na požadovanej odbornej úrovni.

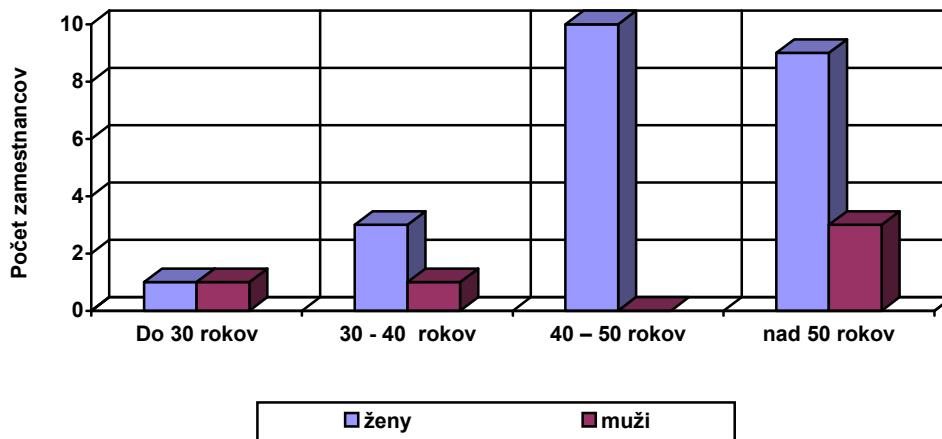
A: Štruktúra zamestnancov aparátu KŠÚ podľa veku a pohlavia

Vek	Do 30 rokov	30 - 40 rokov	40 – 50 rokov	Nad 50 rokov
Počet spolu	2	4	10	12
% z celkového počtu	7	14	36	43
Z toho : ženy	1	3	10	9
: muži	1	1	0	3

Štruktúra zamestnancov podľa veku - KŠÚ



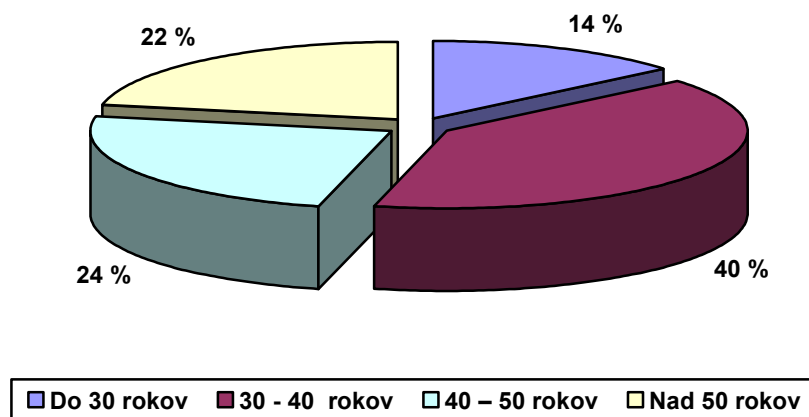
Štruktúra zamestnancov podľa pohlavia – KŠÚ



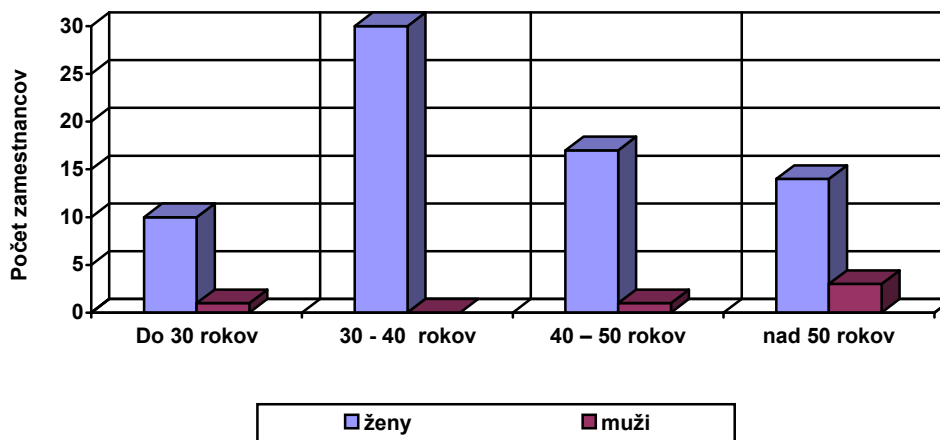
B: Štruktúra zamestnancov CPPPaP podľa veku a pohlavia

Vek	Do 30 rokov	30 - 40 rokov	40 - 50 rokov	Nad 50 rokov
Počet spolu	11	30	18	17
% z celkového počtu	14	40	24	22
Z toho : ženy	10	30	17	14
: muži	1	0	1	3

Štruktúra zamestnancov podľa veku – CPPPaP



Štruktúra zamestnancov podľa pohlavia – CPPPaP



5.2 Starostlivosť o odbornú prípravu zamestnancov KŠÚ

Spočívala najmä vo vzdelávaní zamestnancov. V roku 2009 sa zamestnanci KŠÚ v Trenčíne a jednotlivých centier zúčastňovali odborných školení a seminárov.

5.3 Vzdelávanie štátnych zamestnancov

S ohľadom na meniacu sa legislatívu vo všetkých oblastiach našej činnosti zabezpečujeme preškolenie a prehľbovanie kvalifikácie našich zamestnancov predovšetkým samoštúdiom, účasťou na seminároch usporiadaných vzdelávacími agentúrami, napr. Academia Istropolitana Bratislava, Vzdelávacia akadémia Jána Amosa Komenského v Trenčíne, Domena Nitra, Racio education Slovakia, s. r. o. Prievidza, IVES Košice a inými organizáciami podľa aktuálnej ponuky a potreby.

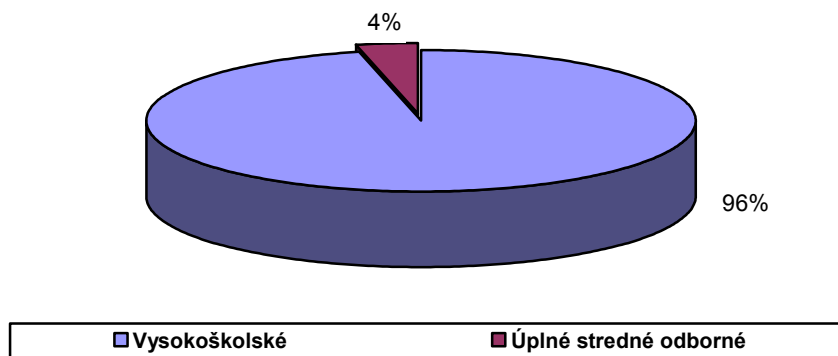
K 1. 1. 2009 študovali popri zamestnaní na vysokých školách 2 zamestnanci KŠÚ a 3 zamestnanci CPPPaP, ktorí pokračujú aj v školskom roku 2009/2010.

5.4 Vzdelanostná štruktúra

A : Zamestnanci aparátu úradu

Stupeň vzdelania	Počet zamestnancov
Vysokoškolské	27
Úplné stredné odborné	1

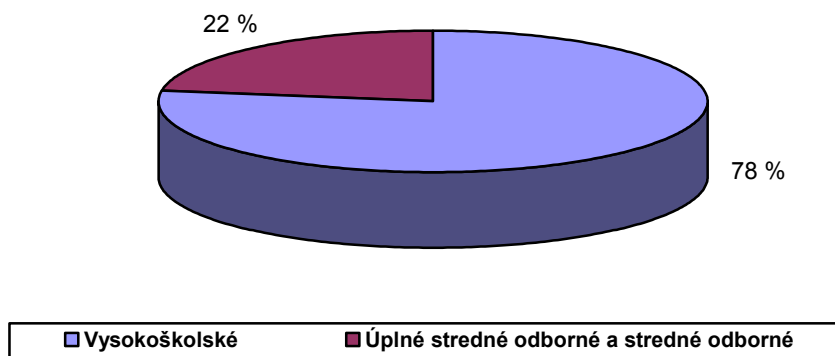
Vzdelanostná štruktúra zamestnancov KŠÚ vyjadrená v percentách



B: Zamestnanci CPPPaP

Stupeň vzdelania	Počet zamestnancov
Vysokoškolské	59
Úplné stredné odborné a stredné odborné	17

Vzdelanostná štruktúra zamestnancov CPPPaP vyjadrená v percentách



6. CIELE A PREHĽAD ICH PLNENIA

KŠÚ bol zriadený zriaďovacou listinou MŠ SR dňom 1. 1. 2004 ako rozpočtová organizácia štátu.

Hlavnou úlohou a cieľom činnosti KŠÚ je zabezpečenie kvalitného výkonu štátnej správy v oblasti školstva, mládeže a telesnej kultúry v jeho územnej pôsobnosti. Tieto ciele činnosti vychádzajú zo samotného poslania KŠÚ.

Hlavnými cieľmi pre zabezpečenie kvalitného výkonu miestnej štátnej správy na úseku školstva v oblasti výchovy, vzdelávania a financovania bolo:

- implementácia nového školského zákona a súvisiacich právnych predpisov do praxe
- kvalitné a včasné spracúvanie podkladov pre potreby riadenia a financovania regionálneho školstva
- zlepšenie materiálno-technickej vybavenosti škôl a ŠZ v zriaďovateľskej pôsobnosti KŠÚ a realizácia nevyhnutných rekonštrukčných a údržbárskych prác na budovách týchto škôl a ŠZ
- dobudovanie CPPPaP v personálnej a priestorovej oblasti v súvislosti s pripravovaným prechodom na právnu subjektivitu
- vypracovanie žiadostí o nenávratný finančný príspevok v rámci ROP - Infraštruktúra vzdelávania a predloženie týchto žiadostí na schválenie riadiacemu orgánu pre ROP, ktorým je MVaRR SR

Uplatnenie nového školského zákona vyvolalo potrebu zvýšeného kontaktu so zamestnancami škôl a ŠZ, či už formou písomných dotazov, telefonicky alebo pracovnými poradami. Predmetom týchto pracovných stretnutí bol výklad nových prístupov k výchovno-vzdelávaciemu procesu, ktorými sú hlavne štátny a školský vzdelávací program, zmeny v oblasti maturitných skúšok, v orgánoch školskej samosprávy v územnej pôsobnosti KŠÚ. Pracovné stretnutia sa konali za účasti zástupcov MŠ SR a ďalšie počas školského roka z iniciatívy KŠÚ.

Zamestnanci absolvovali plánované vzdelávacie aktivity, ktoré skvalitnili ich pracovný výkon. Úspešne zvládli prechod z informačného systému PAM na informačný systém WinPAM v oblasti spracovania práce a miezd, prechod z informačného systému IBEU na informačný systém WinIBEU v oblasti spravovania účtovníctva a prechod na menu euro. Na tento účtovný softvér prechádzali tiež všetky školy a ŠZ v našej zriaďovateľskej pôsobnosti - rozpočtové organizácie, nakoľko pri zostavovaní účtovných uzávierok za KŠÚ je potrebná kompatibilita účtovných výstupov, ktoré je potrebné zhrávať a predkladať MŠ SR za KŠÚ ako celok vrátane jeho podriadených organizácií.

V oblasti zabezpečenia ekonomickej agendy vlastného úradu bol jedným z dôležitých cieľov prechod na nový účtovný systém – aktuálne účtovníctvo. KŠÚ sa podarilo tento proces úspešne zvládnuť i napriek tomu, že uvedená agenda je spracovávaná aj pre 9 CPPPaP bez právnej subjektivity.

V oblasti financovania zriaďovateľov škôl a ŠZ bola hlavným cieľom aplikácia zákona č. 597/2003 Z. z. o financovaní ZŠ, SŠ a ŠZ v znení neskorších predpisov a nariadenia vlády k nemu č. 630/2008 Z. z., ktorým sa ustanovujú podrobnosti rozpisu FP pre školy a ŠZ v znení neskorších predpisov v praxi. Napĺňanie uvedeného cieľa v sebe aj naďalej neoddeliteľne zahŕňalo venovanie sa i problematike fiškálnej decentralizácie a s ňou

nevyhnutne spojeného uplatňovania platných právnych predpisov o výnose daní z príjmov územnej samosprávy v oblasti financovania škôl a ŠZ v praxi i napriek tomu, že uvedená problematika nespadá do kompetencie KŠÚ. Od 1. 9. 2008 nadobudol účinnosť zákon č. 245/2008 Z. z. o výchove a vzdelávaní (školský zákon) a o zmene a doplnení niektorých zákonov, ktorý v značnej miere novelizoval aj zákon o financovaní. Jednou z významných zmien v oblasti financovania regionálneho školstva z kapitoly MŠ SR oproti predchádzajúcemu obdobiu bolo napr. poskytovanie príspevku na výchovu a vzdelávanie pre deti MŠ, ktoré majú 1 rok pred plnením povinnej školskej dochádzky.

V predchádzajúcich rokoch sa začali využívať internetové aplikácie pre zber údajov o počtoch žiakov potrebných pre rozpis normatívnych príspevkov a počtoch žiakov potrebných pre rozpis nenormatívnych príspevkov – vzdelávacích poukazov, správy o hospodárení škôl a ŠZ, spracovanie štvrtročného štatistického výkazu o pracovníkoch a mzdách, ktorý slúži ako podklad nielen pre samotné štatistické výkazníctvo, ale tiež ako podklad pri tvorbe normatívo, posudzovaní opodstatnenosti žiadostí zriaďovateľov o úpravu rozpočtu normatívnych príspevkov na osobné náklady a v konečnom dôsledku samotným úpravám týchto normatívnych príspevkov. Aj v roku 2009 boli internetové aplikácie úspešne využívané pri získavaní potrebných údajov. Na úspešnosti zberu sa podieľali všetky zúčastnené subjekty počnúc samotnými školami a ŠZ, cez zriaďovateľov, KŠÚ, školské výpočtové strediská až po ÚIPŠ. KŠÚ venoval problematike tohto spracovania náležitú pozornosť a nesprávne vykázané údaje boli priebežne odstraňované. Samozrejme, že tak, ako v predchádzajúcich obdobiach, vyskytli sa aj zriaďovatelia, ktorých bolo potrebné opakovane žiadať o spracovanie potrebných podkladov v zákonom stanovenej lehote. Za účinnej spolupráce KŠÚ bol predmetný zber údajov napokon úspešne zrealizovaný vo všetkých oblastiach. Naďalej sa chceme zameriavať hlavne na zvýšenie kvality práce zriaďovateľov, s ktorými má KŠÚ problematickú spoluprácu a na zefektívnenie procesu zberu údajov potrebných pre financovanie regionálneho školstva.

Aj v roku 2009 KŠÚ zamerl svoju pozornosť na možnosť riešiť nevyhnutne potrebné rekonštrukcie nevyhovujúceho, havarijného stavu budov škôl a ŠZ vo svojej zriaďovateľskej pôsobnosti a ich potrebného materiálneho vybavenia z fondov Európskeho spoločenstva. Zabezpečil časovo i finančne náročný proces spracovania žiadostí o poskytnutie NFP z MVaRR SR v rámci ROP Infraštruktúra vzdelávania pre 9 škôl a ŠZ. Projekty boli zamerané najmä na zníženie energetickej náročnosti budov zateplením obvodových plášťov a výmenou okenných výplní. Všetky žiadosti vyhovelí formálnym náležitostiam potrebným pre prijatie žiadosti a v procese schvaľovania žiadostí o NFP boli úspešné 4 žiadosti. Na odbornom hodnotení bolo vyradených 5 žiadostí. Dôvodmi neschválenia žiadostí bola najmä skutočnosť, že z pohľadu navrhovaných technických riešení boli ekonomicky neefektívne a neprispievali k výberovým kritériám schválených monitorovacím výborom, pričom rozhodujúcim kritériom bola najmä výška nákladov na 1 žiaka. Kompetentní zamestnanci MVaRR SR boli oboznámení s osobitosťami, ktoré špeciálne školstvo v sebe má, najmä na zákonom stanovený nižší počet žiakov v triedach v porovnaní s bežnými triedami v ZŠ.

7. HODNOTENIE A ANALÝZA VÝVOJA ORGANIZÁCIE V ROKU 2009

V roku 2009 naďalej pretrvávalo nadmerné zaťaženie zamestnancov v dôsledku podhodnoteného stavu zamestnancov, ktorým každoročne pribúdajú nové úlohy (súťaže, projekty ...).

Návštevnosť na webovom sídle, frekvencia poradenskej činnosti vo vlastnom úrade, v školách a ŠZ, v školských úradoch, atď. svedčia o stálom záujme odbornej verejnosti o poskytované odborné poradenstvo a činnosť KŠÚ. Vysokou hodnotou vlastného úradu sú kvalitné medziľudské vzťahy, čo sa pozitívne prejavuje i na efektívnosti a výkonnosti práce.

V roku 2009 sa začala realizovať transformácia poradenských zariadení v meste Trenčín. K 30. 6. 2009 bola vyradená zo siete škôl a ŠZ SR CPPPaP, Staničná 330, Trenčín. V 1. polroku sa podarilo získať dôstojné priestory v lokalite ľahko prístupnej klientom, do ktorých sa v júni poradenské zariadenie presťahovalo. Tým sa nám podarilo odstrániť pretrvávajúce problémy s nevyhovujúcimi a ťažko dostupnými priestormi predchádzajúcich poradenských zariadení v meste Trenčín.

Od svojho vzniku KŠÚ venuje maximálnu pozornosť problematike objasňovania filozofie normatívneho systému financovania, objasňovaniu práv a povinností, ktoré pre zriaďovateľov škôl priniesol zákon č. 597/2003 Z. z.. V roku 2009 KŠÚ opäť venoval maximálnu pozornosť kvalite práce spojenej s uplatňovaním tohto zákona, teda sústredil sa na hodnotenie, posudzovanie a prípravu návrhov na zefektívnenie normatívneho systému financovania regionálneho školstva a kvalitatívne vylepšenie zberu údajov potrebných pre pridelovanie FP zo ŠR od zriaďovateľov. Tak ako v predchádzajúcom období problematickou aj naďalej zostáva hlavne výška samotných normatífov jednotlivých druhov škôl a ŠZ. Nedostatočná výška bola aj odrazom veľkého množstva žiadostí zriaďovateľov škôl o dohodovacie konanie a následne o zvýšenie normatívnych príspevkov na osobné náklady, ale taktiež náklady na prevádzku, hlavne na prevádzku školských bazénov, ale taktiež na energie, zabezpečenie nevyhnutnej údržby školských budov, nákup učebných pomôcok a školského nábytku. Na základe predložených podkladov bola podstatná časť žiadostí MŠ SR akceptovaná a zriaďovateľom bol upravený rozpočet.

KŠÚ aj v roku 2009 spracovával údaje potrebné pre pridelovanie FP v rámci fiškálnej decentralizácie pre ŠZ, ktoré sú od 1. 1. 2005 ako originálne kompetencie samosprávy financované z podielových daní. Naďalej sme zaznamenávali aj prípady nedostatočnej informovanosti zamestnancov ŠZ v oblasti ich financovania z podielových daní, ktorá v niektorých prípadoch vychádzala z nedostatočnej informovanosti zamestnancov samosprávy. Z hľadiska vývoja v uvedenej oblasti však môžeme konštatovať, že sa informovanosť v tejto oblasti zvýšila. Prispieva k tomu aj KŠÚ, ktorý napriek tomu, že uvedená problematika nespadá do jeho kompetencie, sústavne v rámci svojich možností a dostupných informácií objasňuje zriaďovateľom a samotným ŠZ aj uvedenú problematiku.

Toto je možné aj z toho dôvodu, že MŠ SR pravidelne organizuje pracovné stretnutie sa zamestnancami školských úradov samosprávy, na ktoré pozýva aj zamestnancov KŠÚ, a kde objasňuje aj problematiku financovania originálnych kompetencií. Od roku 2007 sa financovanie ŠZ z podielových daní rozšírilo aj na financovanie neštátnych ŠZ.

8. HLAVNÉ SKUPINY UŽÍVATEĽOV VÝSTUPOV ORGANIZÁCIE

Výstupy KŠÚ sa priamo či nepriamo dotýkajú takmer každého občana, preto je škála užívateľov výstupov veľmi široká - od laickej verejnosti až po odborne najnáročnejšie inštitúcie.

Najfrekventovanejšími užívateľmi sú naše regionálne inštitúcie a ústredný orgán štátnej správy, ktorým je MŠ SR.

K hlavným skupinám užívateľov patria:

1. Školy a ŠZ	1 306
v tom MŠ	280
ZŠ	199
SŠ	58
špeciálne ZŠ	13
ZŠ pre deti s narušenou komunikačnou schopnosťou	1
praktické školy	5
ŠJ	443
základné umelecké školy	34
školy v prírode	1
štátne jazykové školy	2
ŠZ (CVC, ŠI, ŠKD, ŠSZČ)	252
CPPPaP, centrum špeciálno-pedagogického poradenstva	17
reedukačné centrum	1
2. Regionálne inštitúcie	225
Obec ako zriaďovateľ	209
Zriaďovatelia súkromných škôl a ŠZ	12
VÚC	1
Cirkev alebo náboženská spoločnosť	3
3. Ústredný orgán štátnej správy	
MŠ SR	
4. Organizácie priamo riadené MŠ SR	
ŠPÚ Bratislava	
ŠŠI	
ŠIOV	
ÚIPŠ	
NÚCEM	
MPC	
5. Štatistický úrad SR	
6. Nepravidelní užívatelia	
Fyzické osoby	
Občianske združenia	
Odborové organizácie	

Orgány školskej samosprávy
Médiá
Iné orgány štátnej správy