

ŠTÁTNA ŠKOLSKÁ INŠPEKCIA
Staré grunty 52, 841 04 Bratislava 4



Výročná správa
za rok 2012

Bratislava marec 2013

Obsah

Použité skratky	4
1 Identifikácia organizácie	5
2 Poslanie a strednodobý výhľad ŠŠI	7
2.1 Poslanie Štátnej školskej inšpekcie	7
2.2 Prioritné úlohy	9
3 Kontrakt ŠŠI s ústredným orgánom a jeho plnenie	12
4 Činnosti/produkty ŠŠI a ich náklady	13
4.1 Vykonávanie školskej inšpekcie v školách a školských zariadeniach	13
4.2 Spracovanie správy o stave a úrovni výchovy a vzdelávania v SR	14
4.3 Podania vybavované ŠŠI	15
4.4 Sprístupňovanie informácií	16
4.5 Iné činnosti školských inšpektorov ŠŠI	16
4.6 Rozbor podielu hlavných činností	21
5 Rozpočet ŠŠI	24
5.1 Prehľad rozpočtových opatrení	24
5.2 Čerpanie výdavkov z hľadiska ekonomickej klasifikácie	26
6 Personálne otázky	42
6.1 Stav zamestnancov	42
6.2 Organizačná štruktúra ŠŠI	43
6.3 Účasť zamestnancov na vzdelávaní	44
7 Ciele a prehľad ich plnenia	46
7.1 Prehľad plnenia cieľov z hľadiska kvantity	47
7.2 Prehľad plnenia cieľov z hľadiska kvality	49
8 Hodnotenie a analýza vývoja ŠŠI	51
8.1 Analýza vzťahu medzi činnosťami ŠŠI a zdrojmi, ktoré využíva	51
8.2 Analýza vplyvu ostatných inštitúcií na výsledky činnosti ŠŠI	52
8.3 Očakávania do budúcnosti	55
9 Hlavné skupiny užívateľov výstupov ŠŠI	57

Použité skratky

CPPaP	centrum pedagogicko-psychologického poradenstva a prevencie
ČŠI	Česká školní inspekce
CVC	centrum voľného času
CŠPP	centrum špeciálno-pedagogického poradenstva
EČ a PFIČ MS	externá časť a písomná forma internej časti maturitnej skúšky
ESF	Európsky sociálny fond
G	gymnázium
HŠI	hlavný školský inšpektor
II	informatívna inšpekcia
KHŠI	kancelária hlavného školského inšpektora
KI	komplexná inšpekcia
KŠÚ	krajský školský úrad
MPC	Metodicko-pedagogické centrum
MRZ	mimorozpočtový zdroj
MŠ	materská škola
MŠVVaŠ SR	Ministerstvo školstva, vedy, výskumu a športu Slovenskej republiky
NI	následná inšpekcia
NÚCEM	Národný ústav certifikovaných meraní vzdelávania
OMEP	Svetová organizácia pre predškolskú výchovu
OOV	ostatné osobné vyrovnanie
RO	rozpočtové opatrenia
SAAIC	Slovenská akademická asociácia pre medzinárodnú spoluprácu
SČK	Slovenský červený kríž
SICI	Medzinárodná asociácia školských inšpektorátov
SP	sociálna poisťovňa
SŠ	stredná škola
SOŠ	stredná odborná škola
SZP	sociálne znevýhodnené prostredie
ŠI	školský inšpektor
ŠIC	školské inšpekčné centrum
ŠIOV	Štátny inštitút odborného vzdelávania
ŠkVP	školský vzdelávací program
ŠPÚ	Štátny pedagogický ústav
ŠŠI	Štátna školská inšpekcia
ŠVP	štátny vzdelávací program
ŠVVP	špeciálne výchovno-vzdelávacie potreby
TI	tematická inšpekcia
ÚIPŠ	Ústav informácií a prognóz školstva
VÚDPaP	Výskumný ústav detskej psychológie a patopsychológie
VšZP	Všeobecná zdravotná poisťovňa
ZAP	Združenie automobilového priemyslu
ZP	zdravotná poisťovňa
ZŠ	základná škola
ZUŠ	základná umelecká škola

1 Identifikácia organizácie

Názov organizácie:	Štátna školská inšpekcia
Sídlo organizácie:	Staré grunty č. 52, 841 04 Bratislava 4
Kontakt:	Tel.: ++421/2/60 10 26 12, Fax: ++421/2/65 41 18 78 e-mail: sekr_khsi@ssiba.sk http://www.ssiba.sk
Forma hospodárenia:	rozpočtová organizácia
Vedúci zamestnanci:	Mgr. Jozef Javorek , hlavný školský inšpektor a vedúci služobného úradu od 2. 7. 2012 Mgr. Anna Korduliaková , hlavná školská inšpektorka a vedúca služobného úradu do 1. 7. 2012 Mgr. Jarmila Braunová , námestníčka hlavného školského inšpektora pre úsek inšpekčnej činnosti Ing. Dušan Šuna , námestník hlavného školského inšpektora pre úsek ekonomických činností JUDr. Henrieta Antalová , riaditeľka osobného úradu od 1. 10. 2012

Úloha ŠŠI:

ŠŠI ako orgán štátnej správy v školstve plní funkciu kontroly štátu nad úrovňou pedagogického riadenia, nad úrovňou výchovy a vzdelávania a materiálno-technických podmienok vrátane praktického vyučovania v školách a školských zariadeniach, v strediskách praktického vyučovania, na pracoviskách praktického vyučovania a vo vzdelávacích ustanovizniach. V tejto oblasti vybavuje sťažnosti a petície.

Hlavné činnosti ŠŠI:

- » určuje koncepciu inšpekčnej činnosti,
- » vypracúva a zdokonaľuje metodiky a metodológiu školskej inšpekcie,
- » realizuje nezávislé externé hodnotenie škôl a školských zariadení, sleduje kľúčové aspekty výchovy a vzdelávania, monitoruje a hodnotí kvalitu výchovy a vzdelávania v súlade s ustanoveniami školského zákona,
- » prizýva odborníkov z praxe na posúdenie odborných otázok pri výkone školskej inšpekcie, na poradenskú činnosť a vypracovanie odborných posudkov ako podkladu pre výstupný inšpekčný materiál,
- » spolupracuje s osobami poverenými príslušnými cirkvami alebo náboženskými spoločnosťami pri vykonávaní školskej inšpekcie na hodinách náboženstva a náboženskej výchovy,
- » spolupracuje so zriaďovateľmi škôl a školských zariadení, školskými úradmi a samosprávnymi krajinami, Štátnym pedagogickým ústavom, Metodicko-pedagogickým centrom a ostatnými priamo riadenými organizáciami MŠVVaŠ SR,
- » zovšeobecňuje skúsenosti a poznatky z inšpekčnej činnosti na pracovných poradách, seminároch a vzdelávacích podujatiach vedúcich pedagogických zamestnancov a ostatných

- pedagogických zamestnancov škôl a školských zariadení,
- »» vykonáva lektorskú, publikačnú a prednáškovú činnosť,
 - »» spolupracuje s príslušnými ústrednými orgánmi štátnej správy v oblastiach súvisiacich s kontrolou a hodnotením práce škôl a školských zariadení,
 - »» spolupracuje s odborom kontroly MŠVVaŠ SR pri prešetrovaní a vybavovaní sťažností a petícií občanov týkajúcich sa pedagogického a odborného riadenia, obsahu a výsledkov výchovy a vzdelávania a personálnych záležitostí týkajúcich sa odbornosti vyučovania,
 - »» organizuje odborné vzdelávanie zamestnancov ŠŠI.

2 Poslanie a strednodobý výhľad ŠŠI

2.1 Poslanie Štátnej školskej inšpekcie

ŠŠI ako orgán štátnej správy v školstve je vo svojej činnosti nezávislá, riadi sa zákonmi a inými všeobecne záväznými právnymi predpismi. Jej organizačnými súčasťami sú **školské inšpekčné centrá** (ŠIC Bratislava, ŠIC Trnava, ŠIC Trenčín, ŠIC Žilina, ŠIC Nitra, ŠIC Banská Bystrica, ŠIC Prešov a ŠIC Košice). Činnosť školských inšpekčných centier usmerňujú, koordinujú a riadia organizačné útvary ŠŠI - kancelária hlavného školského inšpektora, úsek inšpekčnej činnosti, úsek ekonomických činností a osobný úrad.

Školskú inšpekciu vykonáva ŠŠI prostredníctvom **školských inšpektorov** poverených na výkon hlavným školským inšpektorom alebo riaditeľom ŠIC. Školskú inšpekciu predmetov **náboženstvo a náboženská výchova** vykonávajú **osoby poverené** hlavným školským inšpektorom po dohode s príslušnou vrchnosťou registrovanej cirkvi alebo náboženskej spoločnosti. Školskú inšpekciu **nad odbornou zložkou prípravy na stredných zdravotníckych školách** vykonáva ministerstvo zdravotníctva. Na posúdenie odborných otázok pri výkone školskej inšpekcie, na poradenskú činnosť a na vypracovanie odborného posudku ako podkladu pre výstupný inšpekčný materiál môže ŠI prizývať **odborníkov z praxe**.

Predmetom školskej inšpekcie je kontrola štátu nad úrovňou pedagogického riadenia, nad úrovňou výchovy a vzdelávania a materiálno-technických podmienok vrátane praktického vyučovania v školách a školských zariadeniach, v strediskách praktického vyučovania, na pracoviskách praktického vyučovania a vo vzdelávacích ustanovizniach. V tejto oblasti vybavuje sťažnosti a petície. ŠŠI kontroluje vhodnosť a účelnosť priestorov, materiálno-technického zabezpečenia a didaktickej techniky používaných vo výchovno-vzdelávacom procese.

Školská inšpekcia **aktívne podporuje zvyšovanie kvality výchovy a vzdelávania** vykonávaním inšpekčnej činnosti a **poskytovaním objektívnej spätnej väzby školám a školským zariadeniam**, ktoré túto kvalitu vytvárajú, ovplyvňujú a zabezpečujú. ŠŠI sa vo svojej činnosti riadi predovšetkým ustanoveniami zákona č. 596/2003 Z. z. o štátnej správe v školstve a školskej samospráve a o zmene a doplnení niektorých zákonov v znení neskorších predpisov a zákona č. 245/2008 Z. z. o výchove a vzdelávaní (školský zákon) a o zmene a doplnení niektorých zákonov. Podrobnosti o organizácii školskej inšpekcie, o plnení úloh školskej inšpekcie, postup pri jej vykonávaní a spôsob jej vykonávania upravuje vyhláška MŠ SR č. 137/2005 Z. z. o školskej inšpekcii.

Zistenia školskej inšpekcie sú prínosom pre:

- » **školy a školské zariadenia** pri skvalitňovaní stavu a úrovne pedagogického riadenia, výchovno-vzdelávacieho procesu, výsledkov a podmienok výchovy a vzdelávania,
- » **zriaďovateľov** pri usmerňovaní, riadení a utváraní podmienok na činnosť škôl a školských zariadení v oblasti výchovy a vzdelávania,
- » **školské úrady** pri usmerňovaní a riadení škôl a školských zariadení,
- » **ministerstvo školstva a jeho priamo riadené organizácie**, ostatné ústredné orgány štátnej správy a iné organizácie pri tvorbe koncepčných zámerov a materiálov, obsahovej reforme vzdelávania, tvorbe právnych predpisov, tvorbe základných pedagogických dokumentov,

- » **verejnosiť** (najmä rodičov a zamestnávateľov) pri oboznamovaní sa s aktuálnym stavom výchovy a vzdelávania prostredníctvom správy o stave a úrovni výchovy a vzdelávania v školách a školských zariadeniach v SR v príslušnom školskom roku.

Školský inšpektor:

- » **kontroluje** súlad školského vzdelávacieho programu so štátnym vzdelávacím programom s cieľmi a princípmi výchovy a vzdelávania;
- » **kontroluje** súlad školského výchovného programu s cieľmi a princípmi výchovy a vzdelávania;
- » **kontroluje** úroveň kvality výchovy a vzdelávania pri individuálnom vzdelávaní;
- » **monitoruje** a **hodnotí** kvalitu výchovy a vzdelávania;
- » **podáva** návrh hlavnému školskému inšpektorovi na zrušenie individuálneho vzdelávania;
- » **vyžaduje** od vedúcich pedagogických zamestnancov kontrolovaných subjektov poskytnutie pedagogickej dokumentácie a písomných podkladov potrebných na výkon školskej inšpekcie;
- » **vyhotovuje** správu o výsledkoch školskej inšpekcie, ktorú prerokúva s vedúcim pedagogickým zamestnancom kontrolovaného subjektu a podľa potreby aj so zriaďovateľom kontrolovaného subjektu;
- » **vyjadruje sa** k správam o výchovno-vzdelávacej činnosti, jej výsledkoch a podmienkach a posudzuje pripomienky zriaďovateľa, rady školy, obecnej školskej rady a územnej školskej rady k obsahu správy;
- » **pripravuje** podklady pre hlavného školského inšpektora na vyjadrenie k žiadosti zriaďovateľa o vyradenie školy, školského zariadenia, strediska praktického vyučovania zo siete škôl a školských zariadení alebo návrh na odvolanie riaditeľa školy alebo školského zariadenia, ak pri výkone školskej inšpekcie boli zistené závažné nedostatky;
- » **uplatňuje** opatrenia podľa závažnosti zistených nedostatkov:
 - > odporúča odstrániť nedostatky, ktoré nevznikli porušením všeobecne záväzného právneho predpisu, vnútorného predpisu či rozhodnutia,
 - > ukladá kontrolovanému subjektu prijať opatrenia v prípade, že je predpoklad odstránenia nedostatkov zistených školskou inšpekciou,
 - > ukladá opatrenia v prípade, že nie je predpoklad, že riaditeľ kontrolovaného subjektu prijme adekvátne opatrenia na odstránenie nedostatkov zistených školskou inšpekciou,
 - > nariaďuje komisionálne preskúšanie žiaka za prítomnosti školského inšpektora v prípade zistenia nedostatkov pri jeho klasifikácii,
 - > ukladá sankcie,
- » **prešetruje** sťažnosti a petície vo veciach výchovy a vzdelávania, riadenia a podmienok;
- » **upozorňuje** písomne zriaďovateľov na nedostatky zistené pri inšpekčnej činnosti v kontrolovaných školách a školských zariadeniach v ich pôsobnosti;
- » **podáva** písomné stanoviská, vyjadrenia a informácie orgánom štátnej správy v školstve a orgánom školskej samosprávy vo veciach výchovy, vzdelávania, riadenia, vyradovania škôl a školských zariadení zo siete.

2.2 Prioritné úlohy

Smerovanie ŠŠI vymedzuje zákon, ktorým bola inštitúcia zriadená, od ktorého sa odvíja dlhodobé a strednodobé plánovanie a ťažisko práce školských inšpektorov, charakterizované najmä pojmami hodnotenie a kontrola.

Oblasť výkonu, riadenia a odborného usmerňovania inšpekčnej činnosti

Dôraz sa bude klásť na:

- » **plnenie** Programového vyhlásenia vlády SR na obdobie rokov 2012 - 2016 z oblasti znalostná spoločnosť, vzdelávanie a kultúra v podmienkach ŠŠI,
- » **prístup k hodnoteniu** kvality výchovy a vzdelávania vykonávaním najmä komplexných inšpekcií v školách a školských zariadeniach, ktorých výsledkom je súbor ukazovateľov obrazu školy, umožňujúcich vyjadrovať hodnotiace závery o jej kvalite,
- » **skvalitňovanie** metodického postupu pri inšpekciách vo všetkých druhoch škôl a školských zariadení inováciou metodík, inšpekčných nástrojov a elektronického vyhodnocovania zabezpečujúcich jednotnosť postupov školských inšpektorov,
- » **profesionalizáciu** pracovných odborných činností, a to dôsledným využívaním odborného potenciálu ŠŠI pri spracúvaní metodických materiálov interným pripomienkovaním, dôkladnou odbornou prípravou inšpekčných skupín na inšpekčný výkon a prehlbovaním odborných poznatkov,
- » **skvalitňovanie** spolupráce s odborníkmi z praxe orientovanej na odborné poradenstvo,
- » **spoluprácu** so subjektmi z vonkajšieho a vnútorného prostredia kontrolovaných škôl a školských zariadení pred vykonaním inšpekcie, v jej priebehu a po skončení inšpekcie,
- » **podporu** sebahodnotiaceho prístupu škôl a školských zariadení priebežným overovaním **Modelu sebahodnotenia práce školy**, vrátane jeho zverejnenia v rámci národného projektu ESF,
- » **využívanie** plného členstva ŠŠI v Medzinárodnej asociácii školských inšpektorátov s aktívnou účasťou na odborných projektoch, tvorbe inšpekčných a iných školských dokumentov, spolupráci so školskými inšpektorátmi združenými v SICI.

Prioritné úlohy na zabezpečenie plnenia cieľov:

- » **orientovať inšpekčnú činnosť** na zisťovanie dosiahnutej úrovne vzdelávacích výsledkov žiakov v školách a školských zariadeniach, s dôrazom na rozvíjanie kľúčových kompetencií stanovených školským zákonom,
- » **uplatňovať** zásady stratégie plánovania a zabezpečovanie ich dodržiavania s ohľadom na pokrytosť škôl a cyklickosť,
- » **postupovať** dôsledne podľa zásad spracúvania a predkladania metodických materiálov na zlepšenie ich kvality,
- » **systémovo zabezpečovať** metodické a iné inšpekčné materiály (príprava, inovácia, úpravy) s dôrazom na kvalitu, včasnú prípravu a distribúciu SIC,
- » **usmerňovať** vykonávanie pracovných činností na základe systematického rozboru kvality a kvantity pracovných úloh,

- » **preferovať analytický prístup** vyhodnocovania výsledkov inšpekčnej činnosti na úrovni ŠIC a SR s dôrazom na porovnávacie a príčinné hľadisko analýzou inšpekčných výstupov, zovšeobecňovaním zistených nedostatkov a pri zistení nedostatkov a nepresností vyvodzovať dôsledky u vedúcich inšpekčných skupín,
- » **zvyšovať profesionalitu** školských inšpektorov trvalým osvojovaním odborných metód a foriem práce pri externom hodnotení škôl,
- » **prezentovať a inšeminovať** do škôl v spolupráci s autorským tímom odborných zamestnancov z pedagogického prostredia **Model sebahodnotenia, Manuál sebahodnotenia**, súčasťou ktorého sú **Kritériá kvality a nástroje sebahodnotenia**,
- » **systematicky** sledovať a vyhodnocovať efektivitu riadenia školských inšpekčných centier, prijímať opatrenia na odstraňovanie nedostatkov a zabezpečovanie kontroly ich plnenia.

Personálna oblasť

ŠŠI kompetencie a úlohy, ktoré jej prinášajú zmeny v školskom zákone a v zákone o štátnej správe v školstve a školskej samospráve, operatívne zapracúva do svojej činnosti, inovuje svoje metodické postupy na kontrolu a hodnotenie stavu a úrovne výchovno-vzdelávacieho procesu v školách a školských zariadeniach, a to dlhodobo pri nezmenenom počte školských inšpektorov a ich finančnom ohodnotení. Zavádzanie inovačných zmien si vyžaduje aj personálne zabezpečenie (doplnenie školských inšpektorov, odborníkov z praxe a odborných zamestnancov) v súlade s Programovým vyhlásením vlády SR na roky 2012 - 2016 deklarovaným vytvorením lepších personálnych, materiálno-technických a legislatívnych podmienok na odborne kvalitný a profesionálny výkon ŠŠI. Jednou z najdôležitejších úloh v personálnej oblasti a riadenia ľudských zdrojov ŠŠI je efektívne obsadenie štátnozamestnaneckých a pracovných miest s dôrazom na ich kvalitu, osobitne z hľadiska použiteľnosti na inšpekčnú činnosť jednotlivých aprobačných predmetov v jednotlivých druhoch škôl a školských zariadeniach.

Z uvedeného aj naďalej vyplývajú úlohy:

- » **vytváranie** podmienok, vrátane finančných, pre atraktivitu práce v ŠŠI, a tým vzbudzovanie záujmu kvalitných uchádzačov o prácu ŠI s požadovanými odbornými a kvalifikačnými predpokladmi, schopnosťami a zručnosťami,
- » **vyhodnocovanie** odbornej štruktúry zamestnancov ŠŠI s dôrazom na efektívnosť a multifunkčnosť využitia ich kvalifikačných a odborných predpokladov,
- » **obsadzovanie** voľných štátnozamestnaneckých miest výberom a výberovým konaním podľa zákona o štátnej službe,
- » **skvalitnenie** činnosti výkonu školskej inšpekcie neustálym vzdelávaním ŠI s cieľom získavania a prehľbovania ich teoretických a praktických vedomostí a schopností z oblastí súvisiacich so všeobecne záväznými právnymi predpismi, ustanovenou pôsobnosťou a právomocami ŠŠI, najmä školskej legislatívy, školského manažmentu, štátnych školských programov, tiež **absolvovaním** vzdelávacích podujatí orientovaných na prácu s informačnými a komunikačnými technológiami a **zdokonaľovanie** jazykových kompetencií ŠI s dôrazom na komunikáciu v cudzom jazyku.

Oblasť plánovania použitia finančných prostriedkov

- » **plánovanie** a **využívanie** pridelených finančných prostriedkov na zabezpečovanie zvyšovania kvality výkonu školskej inšpekcie, zefektívnenie jej činnosti a zabezpečenie nových úloh,
- » **zefektívňovanie** elektronickej komunikácie medzi jednotlivými pracoviskami ŠŠI ďalším skvalitňovaním elektronického sieťového prepojenia,
- » **pravidelné aktualizovanie** webovej stránky ŠŠI,
- » **znižovanie** cestovných nákladov a efektívne využívanie fondu pracovného času premysleným využívaním služobných osobných automobilov zohľadňujúc regionálne potreby,
- » **využívanie** finančných prostriedkov prednostne na doplnenie a skvalitnenie stavu výpočtovej a kancelárskej techniky, obnovovanie stavu služobných motorových vozidiel, skvalitnenie činnosti elektronickej siete na hlavných aj vysunutých pracoviskách a doplnenie a skvalitnenie vybavenia pracovísk vhodným kancelárskym nábytkom a zariadením.

3 Kontrakt ŠŠI s ústredným orgánom a jeho plnenie

4 Činnosti/produkty ŠŠI a ich náklady

Inšpekčná činnosť v školách a školských zariadeniach, vybavovanie sťažností, práca na národnom projekte, spracovanie plánu inšpekčnej činnosti, spracovanie správy o stave a úrovni výchovy a vzdelávania v školách a školských zariadeniach, tvorba a inovácia metódik a inšpekčných nástrojov boli hlavnými činnosťami ŠŠI.

ŠŠI v školskom roku 2011/2012 realizovala už druhýkrát rýchly zber informácií, s cieľom získať údaje súvisiace so zabezpečením a vytvorením podmienok na rozvíjanie čitateľskej gramotnosti v základných a stredných školách. Zisťovanie informácií sa uskutočnilo prostredníctvom internetu, kde bol riaditeľom škôl k dispozícii dotazník. Dotazník vyplnilo **1 476** riaditeľov ZŠ, čo predstavuje 67,36 % z celkového počtu ZŠ v SR a **523** riaditeľov SŠ (73,25 % riaditeľov z celkového počtu SŠ v SR). Správy z rýchleho zberu **Stav podmienok na rozvíjanie čitateľskej gramotnosti v ZŠ a SŠ** sú vyložené na webovom sídle ŠŠI.

ŠŠI sa významne podieľala na pripomienkovaní všeobecne záväzných právnych predpisov, na práci v pracovnej skupine Rady vlády pre odborné vzdelávanie a prípravu.

Informácie o výsledkoch inšpekčných zistení sa prezentujú na regionálnej úrovni, v rámci pracovných stretnutí ŠI s riaditeľmi škôl a so zriaďovateľmi.

Údaje z inšpekčných zistení o kvalite vyučovacieho procesu, dosiahnutých výsledkoch v jednotlivých predmetoch, o podmienkach a riadení škôl od školského roku 2008/2009 poskytuje ŠŠI Inštitútu pre ekonomické a sociálne reformy, ktorý prezentuje na svojich internetových stránkach informácie o všetkých základných a stredných školách, ktoré existujú na národnej úrovni.

4.1 Vykonávanie školskej inšpekcie v školách a školských zariadeniach

ŠŠI vykonáva školskú inšpekciu v súlade s právnymi predpismi na základe plánu inšpekčnej činnosti. V roku 2012 sa plnili úlohy vyplývajúce z plánov inšpekčnej činnosti na školské roky 2011/2012 a 2012/2013, ktoré schválil hlavný školský inšpektor.

Pri zostavovaní plánu inšpekčnej činnosti v roku 2012 sa vychádzalo z/zo:

- » strategických a koncepcných dokumentov, ktoré majú byť zohľadnené vo vzdelávaní a v dokumentácii škôl,
- » požiadaviek MŠVVaŠ SR,
- » inšpekčných zistení a analýz realizácie inšpekčnej činnosti a prešetrovania sťažností,
- » návrhov úloh školských inšpekčných centier.

Inšpekčné úlohy v roku 2012 sa plnili formou **komplexných, tematických, informatívnych a následných inšpekcií**. Hlavné ciele a úlohy inšpekčnej činnosti sa v roku 2012 zamerali na:

- » **vykonávanie** komplexných inšpekcií v MŠ, ZŠ, SŠ a v školách pre žiakov so ŠVVP (gymnázia, SOŠ a materské školy), výsledkom ktorých je súbor ukazovateľov jednotlivých oblastí hodnotenia školy, umožňujúcich vyjadrovať hodnotiace závery o jej úrovni;
- » **sledovanie**
 - > rozvíjania digitálnej gramotnosti, pohybových spôsobilostí detí v MŠ,

- > výchovy a vzdelávania začlenených detí so ŠVVP v MŠ, výchovy a vzdelávania žiakov zo SZP v ZŠ a SŠ,
 - > rozvíjania environmentálnej výchovy v MŠ, ZŠ na G a v SOŠ,
 - > rozvíjania čitateľskej gramotnosti,
 - > bezpečnosti školského prostredia a prevencie negatívnych javov v správaní žiakov v ZŠ a SOŠ,
 - > zabezpečenia inkluzívneho vzdelávania pre žiakov zo SZP v ZŠ a SOŠ,
 - > rozvíjania finančnej gramotnosti v ZŠ a SOŠ,
- »» **tvorbu a využívanie** kontrolných nástrojov zabezpečujúcich objektívnosť získavaných inšpekčných výsledkov ako podkladu na spracovanie správy o stave a úrovni výchovy a vzdelávania.

Školská inšpekcia sa vykonávala v MŠ, ZŠ, na G, v SOŠ, konzervatóriách, školách pre žiakov so ŠVVP, ZUŠ, jazykových školách a centrách voľného času.

Pri vykonávaní školských inšpekcií sa okrem inšpekčných úloh plnilo aj **9** úloh so zvýšenou pozornosťou, ktoré rovnako zahŕňali aj požiadavky MŠVVaŠ SR.

Na inšpekčnej činnosti sa okrem školských inšpektorov zúčastnilo **41** odborníkov z praxe v **29** školách (**18** SOŠ, **8** ZŠ a **3** školy pre žiakov so ŠVVP), ktorí vykonali **541** hospitácií (**443** v SOŠ, **72** v ZŠ a **26** v SOŠ pre žiakov so zdravotným znevýhodnením). V **1** škole vykonala **1** osoba poverená na základe poverenia cirkvi **9** hospitácií na hodinách náboženstva.

Tabuľka 1 Úlohy so zvýšenou pozornosťou v roku 2012

Úlohy so zvýšenou pozornosťou	Druh školy
Rozvíjanie digitálnej gramotnosti vo výchovno-vzdelávacej činnosti	MŠ
Stav a úroveň výchovy a vzdelávania začlenených detí so ŠVVP	MŠ
Stav a úroveň rozvíjania pohybových spôsobilostí detí	MŠ
Environmentálna výchova	MŠ
Stav a úroveň výchovy a vzdelávania žiakov zo SZP	ZŠ, G, SOŠ
Rozvíjanie čitateľskej gramotnosti	ZŠ, G, SOŠ
Bezpečnosť školského prostredia a prevencia negatívnych javov v správaní žiakov	ZŠ, SOŠ
Zabezpečenie inkluzívneho vzdelávania pre žiakov zo SZP	ZŠ, SOŠ
Rozvíjanie finančnej gramotnosti	ZŠ, SOŠ

4.2 Spracovanie správy o stave a úrovni výchovy a vzdelávania v SR

Správa o stave a úrovni výchovy a vzdelávania v školách a školských zariadeniach v Slovenskej republike v školskom roku 2011/2012 je 13. v poradí. Bola predložená ministrovi školstva v súlade s § 12 ods. 3 písm. b) zákona č. 596/2003 Z. z. o štátnej správe v školstve a školskej samospráve a o zmene a doplnení niektorých zákonov v znení neskorších predpisov ku dňu 30. novembra 2012.

Správa je súhrnom poznatkov a zistení o výsledkoch kontroly z **30** inšpekčných úloh, ktoré vyplynuli z hlavných úloh ŠŠI, uznesenia vlády, prijatých **19** požiadaviek MŠVVaŠ SR - sekcie regionálneho školstva, NÚCEM, návrhov a podnetov zriaďovateľov.

Z hľadiska štruktúry správa obsahuje kontrolné zistenia, informácie o podaniach vybavovaných ŠŠI a prílohy.

Prvá časť Kontrolné zistenia podľa druhov škôl a školských zariadení, ktoré vychádzajú z realizácie inšpekčných úloh, sa týkajú najmä:

- » posúdenia stavu a úrovne kvality výchovy a vzdelávania, podmienok riadenia v kontrolovaných školách a školských zariadeniach v SR, vrátane posúdenia súladu školských vzdelávacích programov so štátnymi vzdelávacími programami;
- » rozvíjania digitálnej gramotnosti, pohybových spôsobilostí, vzdelávania začlenených detí so ŠVVP v MŠ;
- » vzdelávania žiakov zo SZP, rozvíjania čitateľskej a finančnej gramotnosti, bezpečnosti školského prostredia a prevencie negatívnych javov v správaní sa žiakov, školskej integrácie, uplatňovania výchovy k ľudským právam v ZŠ a SŠ, celoslovenského testovania žiakov 9. ročníka ZŠ a maturitných skúšok v SŠ;
- » kontroly odstránenia nedostatkov zistených pri inšpekciách.

Na základe inšpekčných zistení boli pre jednotlivé druhy škôl identifikované výrazne pozitívne zistenia a oblasti vyžadujúce zlepšenie. Zo zistených nedostatkov vyplynuli podnety a odporúčania smerom k riaditeľom škôl a školských zariadení, zriaďovateľom, školským zariadeniam výchovného poradenstva a prevencie, MŠVVaŠ SR a jeho priamo riadeným organizáciám.

Druhá časť Podania vybavované ŠŠI uvádza súhrnné zistenia a poznatky k problematike vybavovania podaní, ktoré boli doručené do centrálnej evidencie KHŠI.

Tretia časť Prílohy obsahuje prehľad o počte vykonaných inšpekcií a zoznam škôl, v ktorých bola vykonaná komplexná inšpekcia a zoznam škôl, v ktorých bolo potrebné vykonať kontrolu odstránenia nedostatkov zistených pri inšpekciách.

4.3 Podania vybavované ŠŠI

V roku 2012 bolo do centrálnej evidencie sťažností a petícií ŠŠI doručených takmer **500** podaní občanov, z toho cca **320** bolo klasifikovaných ako sťažnosť. Prešetrených bolo spolu **170** sťažností, z nich bolo **81** opodstatnených, **85** neopodstatnených a **4** nevyhodnotených. Znižujúce sa percento prešetrovaných sťažností z celového počtu doručených sťažností bolo spôsobené tým, že v súlade so zákonom č. 9/2010 Z. z. o sťažnostiach sa odkladajú anonymné sťažnosti, sťažnosti doručené elektronickou poštou a nepotvrdené do piatich pracovných dní podpisom, prípadne sťažnosti podané inou osobou, ak nebolo priložené úradne overené splnomocnenie. Pokiaľ však odložené sťažnosti poukazovali na závažné porušenie právnych predpisov, vykonali sa na ich základe školské inšpekcie.

Dôvody podávania sťažností sa oproti predchádzajúcim rokom podstatne nezmenili. Sťažovatelia poukázali najmä na neobjektívnosť klasifikácie prospechu a správania, ukladanie výchovných opatrení, na nevhodné správanie sa pedagogických zamestnancov a na neriešenie agresivity na pôde školy.

Na odstránenie nedostatkov zistených pri prešetrovaní sťažností bolo prijatých **170** opatrení.

Podrobnejšie je problematika sťažností rozpracovaná v **Správe o stave a úrovni výchovy a vzdelávania v školách a školských zariadeniach v SR v školskom roku 2011/2012** predloženej ministrovi školstva a v **Správe o stave vybavovania sťažností za rok 2012** zaslanej odboru kontroly MŠVVaŠ SR.

4.4 Sprístupňovanie informácií

V rámci styku s verejnosťou vybavuje ŠŠI ako povinná osoba žiadosti podané podľa ustanovení zákona č. 211/2000 Z. z. o slobodnom prístupe k informáciám a o zmene a doplnení niektorých zákonov (zákon o slobode informácií) v znení neskorších predpisov.

V roku 2012 vybavila ŠŠI **23** žiadostí o sprístupnenie informácie. V **20** prípadoch vybavila doručení žiadosť poskytnutím informácií. ŠŠI vybavovala **1** odvolanie proti rozhodnutiu ŠIC, v **1** prípade ŠIC odložilo doručení žiadosť a ŠŠI vydala tiež rozhodnutie o nevyhovení žiadosti o sprístupnenie informácií sčasti.

Podávateľia žiadostí sa zaujímali najmä o informácie z inšpekčných zistení v konkrétnych školách a školských zariadeniach, ale aj podrobnosti na základe zverejnených výsledkov v oblastiach týkajúcich sa riadenia, podmienok výchovy a vzdelávania a výchovno-vzdelávacieho procesu v základných a stredných školách všeobecne, tiež sťažností a podaní ŠŠI vo veci diskriminácie - nerovnakého zaobchádzania vo vzdelávaní.

ŠŠI nad rámec povinností odpovedala aj na viaceré otázky, ktoré nespĺňali podmienky žiadosti podľa zákona o slobode informácií. Podávateľia takýchto žiadostí najčastejšie žiadali o poskytnutie výkladu právnych predpisov a odborných stanovísk v oblasti školstva.

Tabuľka 2 *Prehľad vybavených žiadostí o sprístupnenie informácie*

Rok	Informácie				
	poskytnuté	odstúpené	zamietnuté	odložené	spolu
2009	9	1	1	1	12
2010	20	2	1	0	23
2011	12	7	4	1	24
2012	20	0	2	1	23

4.5 Iné činnosti školských inšpektorov ŠŠI

- » **Hlavný školský inšpektor vydal z dôvodu vyradenia škôl/školských zariadení 106** vyjadrení, z dôvodu spojenia **82** a rozdelenia **3** vyjadrenia.
- » **Vedúci zamestnanci ŠŠI so školskou inšpektorkou pre medzinárodnú spoluprácu** sa zúčastnili medzinárodných konferencií SICI v Portugalsku, vo Veľkej Británii, v Českej republike, v Estónsku, v rámci ktorých predstavili inovatívne zámery, filozofiu a **Model sebahodnotenia práce školy** ako súčasť národného projektu ŠŠI.
- » **Inšpektorka pre medzinárodnú spoluprácu** zabezpečovala agendu súvisiacu s medzinárodnou spoluprácou v SICI a reprezentovala ŠŠI na konferenciách a podujatiach. Podieľala sa na pracovných aktivitách súvisiacich s výstupmi k národnému projektu zameraných na sebahodnotenie škôl. V rámci kooperácie s manažérmi českého projektu **Cesta ke kvalitě** zorganizovala odborný seminár v Čechách pre školských inšpektorov, ktorí boli členmi pracovnej skupiny národného projektu **Externé hodnotenie kvality školy podporujúce sebahodnotiace procesy a rozvoj školy**, a návštevu českých kolegov v Bratislave spojenú s odborným podujatím pre školských inšpektorov. Správy a prezentácie z konferencií a workshopov prezentovala v rámci odborných interných stretnutí zamestnancov ŠŠI. Pripravovala informácie z odborných podujatí konaných na Slovensku i v zahraničí na webovom sídle ŠŠI v slovenskom i anglickom jazyku.

- »» **Školské inšpektorok** pre Európske školy pracovali z poverenia MŠVVaŠ SR v radoch pre primárny a sekundárny stupeň a plnili povinnosti vyplývajúce z dohovoru o Európskych školách. Zúčastňovali sa pravidelných pracovných porád Rady inšpektorov a pedagogických rád organizovaných riadiacim výborom, kde sa riešili operatívne i koncepčné otázky súvisiace s fungovaním systému Európskych škôl. Venovali sa aj inšpekčným hodnoteniam slovenských učiteľov, ktorí pracujú v systéme. Pripravili odborné posudky na učiteľov, dotazníky k hodnotiacemu systému výsledkov a podklady do analýzy hodnotenia žiakov za SR. V súvislosti s maturitnou skúškou boli vypracované nové kritériá hodnotenia ústnej maturitnej skúšky zo slovenského jazyka a nové dokumenty zjednocujúce postupy vo všetkých jazykových sekciách Európskych škôl. Školská inšpektorka pre sekundárny stupeň participovala na príprave zadaní maturitných skúšok, pri skúšaní na ústnej skúške a pri oprave písomných maturitných skúšok. Hodnotila aj kvalitu ústnych a písomných maturitných skúšok na škole v Bruseli.
- »» Uskutočnili sa pracovné porady **vedúcich zamestnancov ŠŠI**, náplňou ktorých bolo informovanie o usmerneniach k úlohám na výkon školskej inšpekcie, oboznámenie sa s úpravami a novými metodikami, s elektronickým spracovaním inšpekčných zistení a informovanie o zmenách v právnych predpisoch, návrhu a vyhodnotení plánu inšpekčnej činnosti, aktualizácii vnútorných právnych predpisov a smerníc, o pracovných rokovaníach s predstaviteľmi MŠVVaŠ SR, rokovaníach na regionálnej úrovni, národnom projekte, odbornej konferencii **Sebahodnotenie ako proces zmeny** k výstupu národného projektu **Externé hodnotenie kvality školy podporujúce sebahodnotiace procesy a rozvoj školy**.
- »» Uskutočnilo sa pracovné stretnutie **zástupcov riaditeľov ŠIC a inšpektorov pre materské školy a školy pre žiakov so ŠVVP** s cieľom zjednotenia inšpekčných postupov podľa pripravených metodík a nástrojov ku komplexnej inšpekcii.
- »» **Školskí inšpektori pre základné a stredné školy** absolvovali vzdelávanie, cieľom ktorého bolo oboznámenie sa s metodikou komplexnej inšpekcie, s jej prílohami a vypracovanými kritériami hodnotenia.
- »» Pripravila sa pilotná verzia výstupu aktivity **2.2 Tvorba modelu sebahodnotenia práce školy a jeho využitie v praxi**, ktorý vznikol v spolupráci s externými odbornými zamestnancami ako súčasť výstupov národného projektu **Externé hodnotenie kvality školy podporujúce sebahodnotiace procesy a rozvoj školy**. Školskí inšpektori **pripomienkovali** výstupné materiály a **zbierali a vyhodnocovali** zahraničné materiály k národnému projektu. Po uskutočnení pilotáže a po vyhodnotení správ škôl z vykonaného sebahodnotenia autorský tím v spolupráci so školskými inšpektormi ŠŠI na základe vyhodnotenia získaných poznatkov a skúseností vypracoval monografie ako výstup projektu **Model sebahodnotenia a Manuál sebahodnotenia**, súčasťou ktorého sú **Kritériá kvality a nástroje sebahodnotenia**.
- »» **ŠŠI** zorganizovala v Banskej Bystrici a v Bratislave národnú odbornú konferenciu **Sebahodnotenie ako proces zmeny** k výstupu národného projektu. Cieľom konferencie bola prezentácia výstupu projektu **Model sebahodnotenia práce školy**. Okrem autorského tímu a riaditeľov pilotných škôl na konferencii **vystúpili** aj školskí inšpektori so svojimi príspevkami. Výsledky aktivít národného projektu **prezentovali** aj na ďalších konferenciách na Slovensku s cieľom priblížiť zámer, filozofiu a možnosti využitia publikácie ŠŠI v praxi.

- » **Vedúci zamestnanci ŠŠI** sa zúčastnili pracovných stretnutí s predstaviteľmi súkromných škôl vo všetkých krajoch. Cieľom stretnutí bolo informovanie o zisteniach ŠŠI za uplynulé obdobie a prezentácia úloh a kritérií hodnotenia ŠŠI v záujme zvyšovania kvality výchovy v školách a školských zariadeniach.

Školskí inšpektori:

- » **Zúčastnili sa** výberových konaní na vymenovanie riaditeľa školy v **192 ZŠ, 52 SŠ, 1** jazykovej škole a **1** školskom zariadení.
- » **Vydali v 562** školách povolenie k vyššiemu počtu detí a žiakov v triedach na základe žiadosti zriaďovateľa (**457** povolení v MŠ, **86** v ZŠ a **19** v SŠ). Celkový počet navýšenia počtu detí a žiakov bol **5 007 (4 410** v MŠ, **532** v ZŠ a **65** v SŠ). Najvyšší počet žiadostí o navýšenie počtu detí a žiakov bol v Nitrianskom a Prešovskom kraji, najnižší v Košickom kraji.
- » **Spracovali** písomné stanoviská pre ústredné a iné orgány štátnej správy a zriaďovateľov.
- » **Zúčastnili sa** porád riaditeľov škôl so zriaďovateľmi, kde prezentovali inšpekčné zistenia z jednotlivých druhov škôl.
- » **Pracovali** ako predsedovia a členovia v skúšobnej komisii na obhajobu záverečných prác vzdelávania vedúcich pedagogických zamestnancov, členovia komisie na tvorbu maturitných tém z odborných predmetov, predmetovej komisie pre prírodovedu, výberovej komisie Programu celoživotného vzdelávania.
- » **Podieľali sa** na činnosti Slovenského výboru Svetovej organizácie pre predškolskú výchovu. Boli členmi komisie na výber, hodnotenie a finančnú podporu žiadostí o poskytnutie dotácie na **Revitalizáciu materských škôl** a **zúčastnili sa** zasadnutia tejto komisie.
- » **Hodnotili** a vyberali žiadosti o grant v rámci podprogramu COMENIUS na zasadnutí výberovej komisie Programu celoživotného vzdelávania - SAAIC.
- » **Pracovali** v pracovných skupinách na príprave organizačného zabezpečenia Testovania 5, Testovania 9, EČ a PFIČ MS a metodických materiálov, v pracovnej skupine na tvorbu ŠVP pre predprimárne vzdelávanie, v pracovnej skupine Rady vlády SR pre odborné vzdelávanie a prípravu, v pracovnej skupine na tvorbu metodického materiálu pre samosprávne kraje.
- » **Zúčastnili sa** odborných seminárov a konferencií na regionálnej a celoslovenskej úrovni, ktoré organizovali MŠVVaŠ SR, Slovenský výbor OMEP, Spoločnosť pre predškolskú výchovu, NÚCEM, KŠÚ, Asociácia špeciálnych pedagógov, ČŠPP, MPC, Združenie samosprávnych škôl Slovenska, Matica slovenská, SČK, Univerzita Komenského, Asociácia centier voľného času, Slovenská akademická asociácia pre medzinárodnú spoluprácu, britská organizácia Equality, nezisková organizácia Indícia. Semináre a konferencie boli zamerané na environmentálnu problematiku, hodnotenie a indikátory kvality vzdelávania v rámci pripravovaných zmien v testovaní maturantov, inovatívne metódy v cudzojazyčnom vzdelávaní, tvorbu učebných osnov, prírodovednú gramotnosť, zistenia z inšpekčnej činnosti, integráciu žiakov, starostlivosť žiakov zo SZP, neformálne vzdelávanie v CVČ, predprimárne vzdelávanie súčasnosti, didaktické aspekty tvorivosti učiteľa MŠ, digitálne technológie v MŠ, osobnosť učiteľa verzus osobnosť dieťaťa v MŠ, pohybové hry a aktivity v MŠ a na aktuálne zmeny v právnych predpisoch v MŠ.

- »» **Zúčastnili sa** medzinárodných konferencií na Slovensku a v zahraničí. Obsah konferencií bol zameraný na sebahodnotenie, uplatnenie absolventov automobilového priemyslu, špeciálnu pedagogiku, nové formy, metódy v školstve, motiváciu vo vzdelávaní, školské knižnice ako informačné a kultúrne centrá škôl. **Zúčastnili sa** medzinárodnej konferencie európskej tematickej siete QALLL vo Viedni zameranej na zabezpečenie kvality v odbornom a celoživotnom vzdelávaní, na ktorej sa **diskutovalo** na témy implementácie výstupov projektu QALLL do národných systémov, o otázkach zabezpečenia kvality na rôznych úrovniach vzdelávania.
- »» **Pripomienkovali** všetky zákony, vyhlášky, smernice, nariadenia vlády, metodické pokyny, súvisiace s rezortom školstva, ktoré boli uvedené do platnosti v roku 2012, ako aj pedagogicko-organizačné pokyny.
- »» **Spolupracovali a konzultovali** so zriaďovateľmi kontrolovaných škôl a školských zariadení. Zriaďovatelia sa zúčastňovali na priebehu inšpekcie a prerokovaní záverov inšpekčnej činnosti. Ich najväčšie zastúpenie bolo v MŠ a ZŠ. Na poradách a pracovných stretnutiach riaditeľov a zriaďovateľov **prediskutovali** aktuálne problémy v školách a školských zariadeniach a **navrhovali** riešenia.
- »» **Publikovali** príspevky o stave a úrovni výchovy k ľudským právam v ZŠ a SŠ, vzdelávaní žiakov so zdravotným znevýhodnením, o stave a úrovni školskej integrácie v ZŠ a SŠ, integrácii žiakov s nadaním, o pedagogickom riadení, procese a podmienkach výchovy a vzdelávania v ZŠ pre žiakov so zdravotným znevýhodnením, o príkladoch dobrej praxe škôl z pohľadu ŠŠI. **Písali** odborné články o najčastejších nedostatkoch v individuálnom výchovno-vzdelávacom programe a dokumentácii súvisiacej so začlenením žiakov so špeciálnymi výchovno-vzdelávacími potrebami v ZŠ, počtoch žiakov v špeciálnej triede ZŠ s viacerými ročníkmi, vydaní rozhodnutia riaditeľom školy začlenenému žiakovi, overovaní vedomostí, hodnotení a klasifikácii integrovaných žiakov so zdravotným znevýhodnením, úrovni dosiahnutých výchovno-vzdelávacích výsledkov žiakov G a SOŠ v teste z občianskej výchovy, prijatí opatrení s cieľom predchádzať šikanovaniu v školách, ako aj o ďalších zisteniach ŠŠI. Príspevky publikovali v odbornej pedagogickej i dennej tlači (Manažment školy, Predškolská výchova, Učiteľská noviny, KAFOMET, regionálna tlač) a v zborníkoch nakladateľstva odbornej literatúry RAABE. **Boli spoluautormi** kníh a učebníc - Biológia pre 9. ročník ZŠ a 4. ročník osemročných gymnázií (s vyučovacím jazykom slovenským a vyučovacím jazykom maďarským).
- »» **Recenzovali** knihy, učebnice pre vydavateľstvá Taktik Košice, Orbis Pictus Istropolitana, Patria Prievidza, odborné publikácie - Inovácie v didaktike, Manažment pre vedúcich pedagogických zamestnancov materských škôl, Poradné orgány riaditeľa materskej školy. Pre vydavateľstvo RAABE lektorovali odborné publikácie - Pedagogická dokumentácia v materskej škole, Dokumentácia základnej školy. **Posúdili** záverečné práce funkčného vzdelávania pedagogických zamestnancov v MPC.
- »» **Podieľali sa** na lektorskej činnosti týkajúcej sa integrácie žiakov so ŠVVP, inšpekčných zistení zo školských vzdelávacích programov v ZŠ v MPC. **Lektorovali** funkčné inovačné vzdelávanie, funkčné vzdelávanie vedúcich pedagogických zamestnancov. **Venovali sa** príprave a realizácii jednotlivých kôl odborných olympiád vrátane členstva v komisiách predmetových olympiád, ktorých vyhlasovateľom bolo MŠVVaŠ SR a IUVENTA. Boli členmi odborných komisií na rôznych súťažiach žiakov ZŠ a SŠ. V Národnej agentúre

celoživotného vzdelávania pôsobili ako odborní garanti a tlmočníci a na MŠVVaŠ SR a ZAP sa podieľali na realizácii projektu. Ako lektori sa zúčastňovali na ďalších aktivitách v RAABE, MPC, IUVENTE, Centre vzdelávania Animus. Organizovali odborné semináre, podieľali sa na príprave konferencií. Boli členmi redakčnej rady KAFOMET.

- »» **Zúčastnili sa** rokovania Pracovnej skupiny Rady vlády SR pre odborné vzdelávanie a prípravu pre skupinu odborov Potravinárstvo v ŠIOV, kde sa aktívne podieľali na posúdení návrhu ŠVP pre skupinu odborov Potravinárstvo. Boli členmi odborných komisií pri ŠIOV.
- »» **Zúčastnili sa** v školách a školských zariadeniach na slávnostných akadémiách k výročiu založenia školy a odovzdávaniu zrekonštruovaných priestorov školy, čestnému názvu školy, na slávnostnom otvorení školského roka a uvítaní žiakov, na vianočných akadémiách. S cieľom získať lepší prehľad o mimoškolskej činnosti prijali účasť na súťažiach vrátane regionálnych súťaží žiakov učebných odborov a na prehliadkach prác žiakov súkromných stredných odborných škôl. **Boli prítomní** na výstavách maturitných prác umeleckých škôl a slávnostnom odovzdaní výučných listov. Zúčastnili sa na aktivitách na podporu rozvíjania predčitateľskej a čitateľskej gramotnosti a prehliadkach tvorivosti detí zameraných na originalitu detského prejavu i doplnenia výtvarných prác výpoveďami detí, prehliadkach ľudových remesiel, otvorení vernisáže detských výtvarných prác. Súčasťou aktivít ŠI bola návšteva Európskeho parlamentu v Bruseli, účasť na otvorení centier odborného vzdelávania a príprave metodického dňa cirkevných škôl a oceňovania pedagógov, na Dni učiteľov, vyhodnotení projektu, zasadnutiach rád škôl, prezentáciách škôl, žiackej konferencii. **Informovali** v MPC o zisteniach z inšpekčnej činnosti a na pôde pedagogickej fakulty o poslaní a úlohách ŠŠI. V nemalej miere boli prítomní na pracovných stretnutiach s riaditeľmi a zriaďovateľmi škôl s cieľom prezentovať zistenia z realizovaných inšpekcií z jednotlivých druhov škôl a získať doplňujúce informácie o problémoch v jednotlivých regiónoch. **Poskytli** konzultácie týkajúce sa žiakov so ŠVVP.

Tabuľka 3 *Prehľad o publikačnej činnosti a ďalších aktivitách školských inšpektorov v roku 2012*

Činnosť	
Prezentácia ŠŠI v médiách	20
Publikačná činnosť	45
Lektorská činnosť	60
Príspevok na konferencii	35
Recenzná činnosť	15
Tvorba učebníc a metodických príručiek	6
Členstvo v skúšobných komisiách	7
Členstvo vo výberových komisiách	280
Aktivity súvisiace s projektmi	14
Spolupráca so školami a školskými zariadeniami	206
Spolupráca so zriaďovateľmi	143
Účasť na regionálnych a celoštátnych konferenciách a podujatiach	195
Účasť na medzinárodných konferenciách a podujatiach	35
Účasť na zasadnutiach SICI	12

Tabuľka 4 *Spolupráca zriaďovateľov so školami v roku 2012*

Činnosť	
Účasť zriaďovateľov škôl/školských zariadení na priebehu inšpekcie	58
Účasť zriaďovateľov škôl/školských zariadení na prerokovaní záverov inšpekčnej činnosti	70

4.6 Rozbor podielu hlavných činností

Mesačný fond pracovných dní predstavuje použiteľný fond pracovného času a dni dovolenky. **Použiteľný fond pracovného času** je sledovaný v zložkách:

Hlavná činnosť:

- » vykonané inšpekcie (počet inšpekcií),
- » inšpekcie v teréne (počet inšpekčných dní v teréne v príslušnom mesiaci),
- » organizačná a obsahová príprava inšpekcie (počet dní využitých na organizačnú a obsahovú prípravu inšpekcií),
- » spracovanie inšpekcie (počet dní využitých na spracovanie materiálov a správ z inšpekčného výkonu),
- » vybavovanie a prešetrovanie sťažností (počet dní využitých na prípravu, prešetrovanie, vybavovanie, spracovanie výstupných materiálov zo sťažností),
- » riadiaca činnosť (počet dní venovaných koordinovaniu práce v ÚIČ, ŠIC, v oddelení a tvorbe a kontrole materiálov),
- » operatívne úlohy (počet dní plnenia operatívnych úloh - pripomienkovanie legislatívnych noriem, odborných materiálov, vnútorných materiálov, vyradovanie, povolenie vyššieho počtu detí/žiakov v triedach, účasť vo výberových komisiách, spracovanie stanovísk...),
- » operatívne vykonané inšpekcie (počet dní venovaný príprave, vykonaniu a spracovaniu inšpekcií, ktoré boli vykonané nad plán inšpekčnej činnosti, na základe podnetu, sťažností),
- » spracovanie správ a metodík (počet dní venovaný spracovaniu správ za ŠIC, SR, príprave metodík, metodických materiálov, inšpekčných nástrojov...),
- » účasť na poradách (počet dní účasti na poradách v rámci pracovnej povinnosti - pracovné porady ŠIC, porady riadiacich zamestnancov, ÚIČ, účasť na aktivitách spojených s národným projektom...),
- » prehlbovanie kvalifikácie (počet dní venovaný prehlbovaniu kvalifikácie v zmysle zákona - účasť na vzdelávaní, ktoré bolo určené ústredím, ŠIC, semináre a školenia, ktoré organizujú MPC, ŠIOV..., jazykové vzdelávanie...).

Iná činnosť:

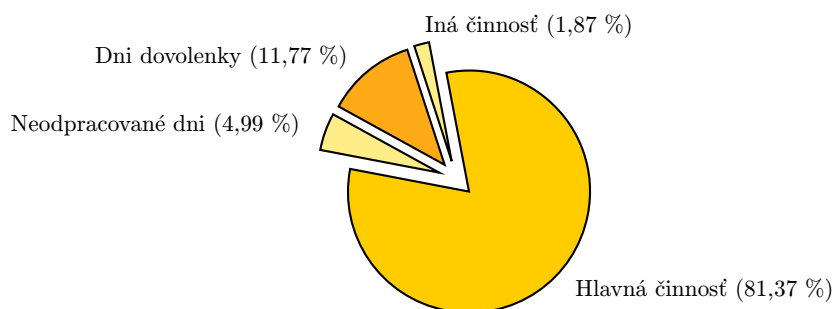
- » účasť na podujatiach (počet dní účasti na konferenciách, v skúšobných komisiách, podujatiach školy...).

Neodpracované dni:

- » dni PN, OČR, P,
- » dni náhradného voľna,

» iné neodpracované dni.

Graf 1 Štruktúra pracovných činností za SR vo vzťahu k použiteľnému fondu pracovného času v percentuálnom vyjadrení



V roku 2012 predstavoval podiel hlavnej činnosti ŠŠI **81,37 %**, inej činnosti **1,87 %**, neodpracované dni tvorili **4,99 %**, dni dovolenky **11,77 %** použiteľného fondu pracovného času. V porovnaní s minulými rokmi sú rozdiely v podieloch fondu pracovných dní minimálne.

Školskí inšpektori ŠŠI prevažnú väčšinu fondu pracovného času venovali realizácii **hlavných činností**.

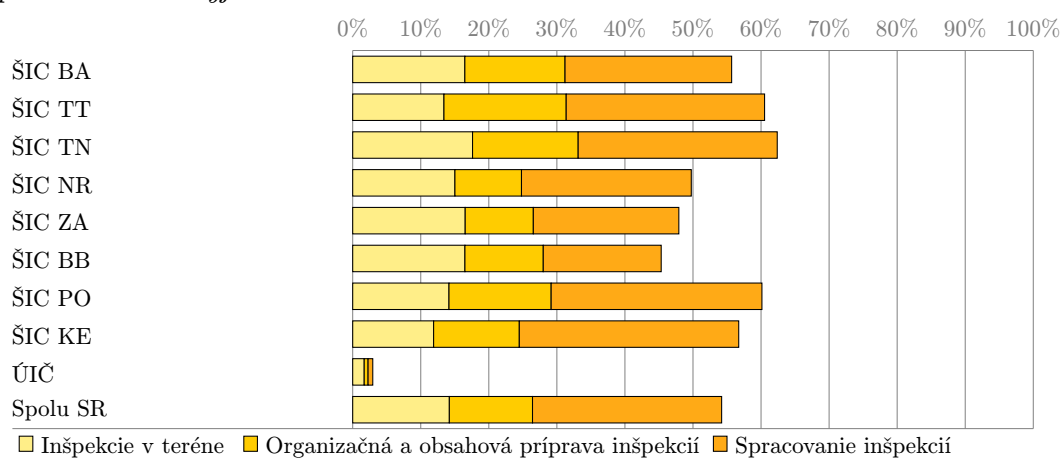
Tabuľka 5 Štruktúra pracovných činností vo vzťahu k použiteľnému fondu pracovného času v percentuálnom vyjadrení

Zložky pracovného času	Percentuálne vyjadrenie z celkového fondu pracovného času									
	ŠIC BA	ŠIC TT	ŠIC TN	ŠIC NR	ŠIC ZA	ŠIC BB	ŠIC PO	ŠIC KE	ÚIČ	Spolu SR
Dovolenka	11,77	11,99	12,78	11,51	11,09	11,73	11,55	13,17	9,36	11,77
Nepřítomnosť	1,92	5,27	6,00	3,92	8,88	2,89	4,88	6,63	3,88	4,99
Inšpekčná činnosť	55,68	60,52	62,38	49,74	47,92	45,33	60,13	56,73	2,96	50,46
Vybavovanie a prešetrovanie sťažností	6,62	2,95	3,12	1,82	4,23	1,11	3,37	3,70	-	2,94
Riadiaca činnosť	4,69	3,71	3,44	4,19	2,68	2,19	3,79	2,99	4,71	3,46
Účasť na výberových konaniach	0,37	0,32	0,24	0,28	0,77	0,65	0,73	0,12	-	0,41
Operatívne úlohy	5,17	2,64	1,61	15,70	14,15	26,93	4,63	4,36	27,99	11,69
Operatívne vykonané inšpekcie	-	-	0,08	-	0,11	0,07	0,15	0,46	1,05	0,18
Spracovanie správ a metodík	8,24	9,18	5,36	7,80	4,86	4,30	6,52	8,69	32,14	8,58
Účasť na poradách	3,52	2,54	4,16	3,58	3,80	3,05	2,73	2,71	3,48	3,27
Prehľbovanie kvalifikácie	0,69	0,36	0,32	0,40	0,63	0,00	1,05	0,02	0,05	0,37
Účasť na podujatiach	1,33	0,53	0,50	1,04	0,87	1,74	0,46	0,42	14,39	1,87

V rámci **hlavných činností** najvyššie percento predstavovala **inšpekčná činnosť**, a s tým súvisiaca organizačná a obsahová príprava inšpekcií, inšpekcie v teréne a spracovanie inšpekcií.

Tabuľka 6 Štruktúra inšpekčnej činnosti ŠIC vo vzťahu k použiteľnému fondu pracovného času v percentuálnom vyjadrení

Zložky pracovného času	Percentuálne vyjadrenie z celkového fondu pracovného času									
	ŠIC BA	ŠIC TT	ŠIC TN	ŠIC NR	ŠIC ZA	ŠIC BB	ŠIC PO	ŠIC KE	ÚIČ	Spolu SR
Inšpekcie v teréne	16,48	13,41	17,61	15,02	16,53	16,49	14,15	11,89	1,69	15,19
Organizačná a obsahová príprava inšpekcií	14,72	17,96	15,52	9,78	10,01	11,51	15,01	12,59	0,57	13,14
Spracovanie inšpekcií	24,48	29,15	29,25	24,95	21,38	17,33	30,97	32,24	0,69	25,88

Graf 2 Štruktúra inšpekčnej činnosti ŠIC vo vzťahu k použiteľnému fondu pracovného času v percentuálnom vyjadrení

5 Rozpočet ŠŠI

ŠŠI v roku 2012 hospodárila s prostriedkami štátneho rozpočtu. Na štátny rozpočet bola finančne napojená cez rozpočtovú kapitolu MŠVVaŠ SR, v programe **078 - Národný program výchovy, vzdelávania a mládeže** a v podprograme **07817 - Zabezpečenie inšpekčnej činnosti regionálneho školstva**. Schválený rozpočet bol v priebehu roka 2012 z úrovne MŠVVaŠ SR viackrát upravovaný. Na zabezpečenie vybraných úloh boli rozpočtovými opatreniami navýšené rozpočtové prostriedky ako účelovo určené finančné prostriedky. Úpravy rozpočtu sa vykonávali aj v súvislosti s financovaním úloh v rámci národného projektu, v programe **0AA - operačný program - Vzdelávanie prvok: 0AA0101 - Premena tradičnej školy na modernú a 0AA0401 - Premena tradičnej školy na modernú pre Bratislavský kraj**.

Tabuľka 7 Výdavky v roku 2012

Ekonomická kategória	Názov položky	Rozpočet v €	
		schválený	upravený
610	Mzdy, platy, služobné príjmy a ostatné osobné vyrovnania	2 594 835	2 631 596
620	Poistné a príspevok do poisťovní	906 895	873 934
630	Tovary a služby	608 577	685 430
640	Bežné transfery	0	33 408
600	Bežné výdavky	4 110 307	4 224 368
713	Nákup strojov, prístrojov, zariadení, techniky a náradia	0	2 455
700	Kapitálové výdavky	0	2 455
Výdavky spolu		4 110 307	4 226 823

5.1 Prehľad rozpočtových opatrení

MŠVVaŠ SR rozpísalo ŠŠI spolu pätnásť rozpočtových opatrení v rozpise bežných výdavkov a dve v rozpise kapitálových výdavkov:

1. listom zo dňa 08. 02. 2012 RO č. 1

»» **bežné výdavky** - uvoľnenie viazania finančných prostriedkov z poskytnutej zálohovej platby č. 2 na projekt č. 26110130088 vo výške **32 027,28 €**: na zdroji 13T1: **27 223,13 €** a na zdroji 13T2: **4 804,15 €**.

2. listom zo dňa 08. 02. 2012 RO č. 2

»» **bežné výdavky** - uvoľnenie viazania finančných prostriedkov z poskytnutej zálohovej platby č. 2 na projekt č. 26140130018 vo výške **2 548,30 €**: na zdroji 13T1: **2 166,08 €** a na zdroji 13T2: **382,22 €**.

3. listom zo dňa 22. 03. 2012

»» **kapitálové výdavky** - účelovo určené na pobočkovú telefónnu ústredňu v ŠIC Žilina vo výške **2 500,00 €**.

4. listom zo dňa 16. 04. 2012 č. 2012-5406/16978:2-05

» **bežné výdavky** - účelovo pridelené na sťahovanie hlavného pracoviska ŠIC Žilina z objektu Žilinského samosprávneho kraja na Komenského č. 48 do nových priestorov v objekte firmy Domino, a. s. Žilina, Dolné Rudiny 1 a na základné úpravy kancelárskych priestorov vo výške **7 840,00 €**.

5. listom zo dňa 28. 05. 2012 RO č. 3

» **bežné výdavky** - úprava rozpočtu na zdroji 11T finančných prostriedkov z poskytnutej zálohovej platby č. 34 na projekt č. 26110130088 vo výške **49 650,00 €**: z toho na zdroji 11T1: **42 202,50 €** a na zdroji 11T2: **7 447,50 €**.

6. listom zo dňa 28. 05. 2012 RO č. 4

» **bežné výdavky** - úprava rozpočtu na zdroji 11T finančných prostriedkov z poskytnutej zálohovej platby č. 34 na projekt č. 26140130018 vo výške **5 660,00 €**: z toho na zdroji 11T1: **4 811,00 €** a na zdroji 11T2: **849,00 €**.

7. listom zo dňa 07. 09. 2012 RO č. 5

» **bežné výdavky** - úprava rozpočtu na zdroji 11T finančných prostriedkov z poskytnutej zálohovej platby č. 39 na projekt č. 26140130018 vo výške **1 600,00 €**: z toho na zdroji 11T1: **1 360,00 €** a na zdroji 11T2: **240,00 €**.

8. listom zo dňa 27. 09. 2012 RO č. 6

» **bežné výdavky** - úprava rozpočtu na zdroji 11T finančných prostriedkov na základe žiadosti o priebežnú platbu č. 36 na projekt č. 26140130018 vo výške **345,02 €**: z toho na zdroji 11T1: **293,27 €** a na zdroji 11T2: **51,75 €**.

9. listom zo dňa 19. 11. 2012 RO č. 7

» **bežné výdavky** - úprava rozpočtu na zdroji 11T finančných prostriedkov z poskytnutej zálohovej platby č. 43 na projekt č. 26140130018 vo výške **3 000,00 €**: z toho na zdroji 11T1: **2 550,00 €** a na zdroji 11T2: **450,00 €**.

10. listom zo dňa 19. 11. 2012 RO č. 8

» **bežné výdavky** - úprava rozpočtu na zdroji 11T finančných prostriedkov z poskytnutej zálohovej platby č. 42 na projekt č. 26110130088 vo výške **30 000,00 €**: z toho na zdroji 11T1: **25 500,00 €** a na zdroji 11T2: **4 500,00 €**.

11. listom zo dňa 19. 11. 2012 - A/2012/002410/00105

» **bežné výdavky** - zníženie výdavkov na základe Zmluvy o výpožičke majetku štátu č. 91/2009 odsúhlasenej MŠVVaŠ SR listom zo dňa 25. 10. 2012: presun výdavkov do rozpočtu ÚIPŠ na úhradu nákladov na služby vo výške - **21 324,00 €**.

12. listom zo dňa 29. 11. 2012 - 2012-19577/53610:1.05

» **kapitálové výdavky** - zníženie výdavkov o nedočerpanie finančných prostriedkov na rok 2012 vo výške - **44,80 €**.

13. listom zo dňa 17. 12. 2012 - 2012-18794/58321:2-05

» **bežné výdavky** - úprava rozpočtu predstavuje **zvýšenie** výdavkov v kategórii 600 na zdroji 111 o **7 633,00 €**, v tom: Mzdy, platy, služobné príjmy a OOV (610) - 5 656,00 €.

14. listom zo dňa 19. 12. 2012 RO č. 9

» **bežné výdavky** - úprava rozpočtu na zdroji 11T finančných prostriedkov na základe žiadosti o priebežnú platbu č. 44 na projekt č. 26110130088 vo výške **11 652,13 €**: z toho na zdroji 11T1: **9 904,17 €** a na zdroji 11T2: **1 747,96 €**.

15. listom zo dňa 19. 12. 2012 RO č. 10

» **bežné výdavky** - úprava rozpočtu na zdroji 11T finančných prostriedkov na základe žiadosti o priebežnú platbu č. 37 na projekt č. 26110130088 vo výške **3 433,22 €**: z toho na zdroji 11T1: **2 918,20 €** a na zdroji 11T2: **515,02 €**.

16. listom zo dňa 31. 12. 2012 RO č. 11 - viazanie

» **bežné výdavky** - viazanie finančných prostriedkov na zdroji 11 v sume **19 287,78 €** na projekt č. 26110130088: na zdroji 11T1: **16 394,57 €** a na zdroji 11T2: **2 893,21 €**.

17. listom zo dňa 31. 12. 2012 RO č. 12 - viazanie

» **bežné výdavky** - viazanie finančných prostriedkov na zdroji 11 v sume **716,31 €** na projekt č. 26140130018: na zdroji 11T1: **608,81 €** a na zdroji 11T2: **107,50 €**.

18. rozpočtové opatrenia na vlastnej úrovni

» Presuny na podpoložkách v rámci bežných výdavkov v kategóriách 610, 620, 630 a 640 ekonomickej klasifikácie na zabezpečenie bežnej prevádzky organizácie.

5.2 Čerpanie výdavkov z hľadiska ekonomickej klasifikácie

ŠŠI mala na rok 2012 schválený a upravený rozpočet bez mimorozpočtových prostriedkov. Rozpísaný rozpočet na bežné výdavky bol v celkovej výške **4 110 307,00 €**. Rozpočtovými úpravami MŠVVaŠ SR bol upravený na kóde zdroja 111 na výšku **4 106 911,20 €**. Týmito rozpočtovými prostriedkami bol zabezpečovaný chod organizácie a plnenie úloh vyplývajúcich z jej zriaďovacej listiny. Čerpaných bolo **4 106 909,67 €**, čo predstavuje **99,99 %** z upraveného rozpočtu.

Rozpočet bol navýšený aj na zabezpečovanie plnenia úloh v rámci národného projektu **Externé hodnotenie kvality školy podporujúce sebahodnotiace procesy a rozvoj školy**, operačný program: **Vzdelávanie**, spolufinancovaný Európskym sociálnym fondom. Rozpočtové úpravy boli zapracované do rozpočtu na jednotlivé programy a kódy zdroja v celkovej výške **119 911,86 €**. Z týchto prostriedkov bolo vyčerpaných **100 %** k upravenému rozpočtu.

Mimorozpočtové prostriedky ŠŠI v roku 2012 nečerpala.

Výdavky spolu:

Tabuľka 8 Čerpanie rozpočtových výdavkov z hľadiska ekonomickej klasifikácie k 31. 12. 2012 (Kód zdroja: 111; 11T, 13T)

Kategória/položka		Schválený rozpočet	Upravený rozpočet	Čerpanie bez MRZ	% čerp. bez MRZ	Čerpanie MRZ	Čerpanie s MRZ	% čerp. s MRZ
Výdavky spolu		4 110 307,00	4 226 823,06	4 226 821,53	99,99	0,00	4 226 821,53	99,99
611	Tarifný plat, osobný plat, základný plat, funkčný plat, hodnotný plat, plat, vrátane ich náhrad	2 146 850,00	2 083 707,27	2 083 707,27	100,00	0,00	2 083 707,27	100,00
612001	Osobný príplatok	274 597,00	322 883,73	322 883,73	100,00	0,00	322 883,73	100,00
612002	Ostatné príplatky	74 890,00	64 258,81	64 258,81	100,00	0,00	64 258,81	100,00
614	Odmeny	48 498,00	96 858,91	96 858,91	100,00	0,00	96 858,91	100,00
616	Doplatok k platu a ďalší plat	50 000,00	63 886,90	63 886,90	100,00	0,00	63 886,90	100,00
610	Mzdy, platy, služobné príjmy a ostatné osobné vyrovnania	2 594 835,00	2 631 595,62	2 631 595,62	100,00	0,00	2 631 595,62	100,00
621	Poistné do VŠZP	191 718,00	178 516,21	178 516,21	100,00	0,00	178 516,21	100,00
623	Poistné do ostatných ZP	72 824,00	74 879,63	74 879,63	100,00	0,00	74 879,63	100,00
625001	Poistné do SP - na nemocenské poistenie	33 788,00	33 590,54	33 590,54	100,00	0,00	33 590,54	100,00
625002	Poistné do SP - na starobné poistenie	377 511,00	364 910,22	364 910,22	100,00	0,00	364 910,22	100,00
625003	Poistné do SP - na úrazové poistenie	21 840,00	21 291,08	21 291,08	100,00	0,00	21 291,08	100,00
625004	Poistné do SP - na invalidné poistenie	61 024,00	57 875,47	57 875,47	100,00	0,00	57 875,47	100,00
625005	Poistné do SP - na poistenie v nezamestnanosti	20 170,00	19 072,50	19 072,50	100,00	0,00	19 072,50	100,00
625007	Poistné do SP - na poistenie do rezerv. fondu solidarity	128 020,00	123 798,31	123 798,31	100,00	0,00	123 798,31	100,00
620	Poistné a príspevok do poisťovní	906 895,00	873 933,96	873 933,96	100,00	0,00	873 933,96	100,00
631001	Cestovné - tuzemské	110 000,00	85 462,20	85 462,20	100,00	0,00	85 462,20	100,00
631002	Cestovné - zahraničné	0,00	9 430,20	9 430,20	100,00	0,00	9 430,20	100,00
631	Cestovné	110 000,00	94 892,40	94 892,40	100,00	0,00	94 892,40	100,00
632001	Energie	62 910,00	53 834,37	53 834,37	100,00	0,00	53 834,37	100,00
632002	Vodné, stočné	5 740,00	6 346,49	6 346,49	100,00	0,00	6 346,49	100,00
632003	Poštové a telekom. služby	46 090,00	43 291,60	43 291,60	100,00	0,00	43 291,60	100,00
632004	Komunikačná infraštruktúra	0,00	473,00	473,00	100,00	0,00	473,00	100,00
632	Energie, voda a komunikácie	114 740,00	103 945,46	103 945,46	100,00	0,00	103 945,46	100,00
633001	Interiérové vybavenie	0,00	11 985,21	11 985,21	100,00	0,00	11 985,21	100,00
633002	Výpočtová technika	78 287,00	11 636,26	11 636,26	100,00	0,00	11 636,26	100,00
633003	Telekomunikačná technika	0,00	0,00	0,00	0,00	0,00	0,00	0,00
633004	Prev. stroje, prístroje, zariadenia, technika a náradie	0,00	14 560,63	14 560,63	100,00	0,00	14 560,63	100,00
633005	Špeciálne stroje, príst., zariadenia, technika a náradie	0,00	0,00	0,00	0,00	0,00	0,00	0,00
633006	Všeobecný materiál	15 000,00	35 081,53	35 081,53	100,00	0,00	35 081,53	100,00
633009	Knihy, časopisy, noviny, učebnice, učebné pomôcky a kompenzačné pomôcky	3 600,00	3 840,89	3 840,89	100,00	0,00	3 840,89	100,00
633013	Softvér	3 800,00	11 940,38	11 940,38	100,00	0,00	11 940,38	100,00
633016	Reprezentačné	2 500,00	3 451,44	3 451,44	100,00	0,00	3 451,44	100,00
633	Materiál	103 187,00	92 496,34	92 496,34	100,00	0,00	92 496,34	100,00
634001	Palivo, mazivá, oleje, špeciálne kvapaliny	19 000,00	21 403,68	21 403,68	100,00	0,00	21 403,68	100,00
634002	Servis, údržba, opravy a výdavky s tým spojené	9 000,00	12 173,73	12 173,73	100,00	0,00	12 173,73	100,00
634003	Poistenie	12 000,00	9 220,52	9 220,52	100,00	0,00	9 220,52	100,00
634004	Prepravné a nájom dopravných prostriedkov	0,00	0,00	0,00	0,00	0,00	0,00	0,00
634005	Karty, známky, poplatky	1 100,00	979,14	979,14	100,00	0,00	979,14	100,00
634006	Pracovné odevy, obuv a pracovné pomôcky	0,00	0,00	0,00	0,00	0,00	0,00	0,00
634	Dopravné	41 100,00	43 777,07	43 777,07	100,00	0,00	43 777,07	100,00
635001	Interiérového vybavenia	0,00	63,17	63,17	100,00	0,00	63,17	100,00
635002	Výpočtovej techniky	0,00	4 399,02	4 399,02	100,00	0,00	4 399,02	100,00
635003	Telekomunikačnej techniky	0,00	40,00	40,00	100,00	0,00	40,00	100,00
635004	Prevádzkových strojov, prístrojov, zariadení, techniky a náradia	2 500,00	3 795,21	3 795,21	100,00	0,00	3 795,21	100,00
635006	Budov, objektov alebo ich častí	5 000,00	10 295,55	10 295,55	100,00	0,00	10 295,55	100,00
635	Rutinná a štandardná údržba	7 500,00	18 592,95	18 592,95	100,00	0,00	18 592,95	100,00
636001	Budov, objektov alebo ich častí	30 000,00	28 305,94	28 305,94	100,00	0,00	28 305,94	100,00
636002	Prevádzkových strojov, prístrojov, zariadení, techniky a náradia	0,00	152,95	152,95	100,00	0,00	152,95	100,00
636	Nájomné za nájom	30 000,00	28 458,89	28 458,89	100,00	0,00	28 458,89	100,00
637001	Školenia, kurzy, semináre, porady, konferencie, sympóziá	2 000,00	2 142,45	2 142,45	100,00	0,00	2 142,45	100,00
637003	Propagácia, reklama a inzercia	0,00	1 954,00	1 954,00	100,00	0,00	1 954,00	100,00
637004	Všeobecné služby	15 000,00	52 303,65	52 303,65	100,00	0,00	52 303,65	100,00
637005	Špeciálne služby	3 000,00	10 028,37	10 028,37	100,00	0,00	10 028,37	100,00

Kategória/položka		Schválený rozpočet	Upravený rozpočet	Cerpanie bez MRZ	% čerp. bez MRZ	Cerpanie MRZ	Cerpanie s MRZ	% čerp. s MRZ
637012	Poplatky a odvody	5 500,00	2 377,69	2 376,16	99,94	0,00	2 376,16	99,94
637014	Stravovanie	96 550,00	107 451,46	107 451,46	100,00	0,00	107 451,46	100,00
637015	Poistné	5 000,00	2 595,14	2 595,14	100,00	0,00	2 595,14	100,00
637016	Pridel do sociálneho fondu	38 000,00	32 126,40	32 126,40	100,00	0,00	32 126,40	100,00
637026	Odmeny a príspevky	0,00	45 180,00	45 180,00	100,00	0,00	45 180,00	100,00
637027	Odmeny zamestnancom mimopracovného pomeru	37 000,00	41 452,18	41 452,18	100,00	0,00	41 452,18	100,00
637029	Manká a škody	0,00	0,00	0,00	0,00	0,00	0,00	0,00
637030	Preddavky	0,00	0,00	0,00	0,00	0,00	0,00	0,00
637033	Záloh na projekty EÚ	0,00	0,00	0,00	0,00	0,00	0,00	0,00
637035	Dane	0,00	4 538,99	4 538,99	100,00	0,00	4 538,99	100,00
637037	Vratky	0,00	1 116,92	1 116,92	100,00	0,00	1 116,92	100,00
637	Služby	202 050,00	303 267,25	303 265,72	99,99	0,00	303 265,72	99,99
630	Tovary a služby	608 577,00	685 430,36	685 428,83	99,99	0,00	685 428,83	99,99
642012	TJaNPO - Na odstupné	0,00	2 385,00	2 385,00	100,00	0,00	2 385,00	100,00
642013	TJaNPO - Na odchodné	0,00	16 056,00	16 056,00	100,00	0,00	16 056,00	100,00
642015	TJaNPO - Na nemocenské dávky	0,00	11 966,92	11 966,92	100,00	0,00	11 966,92	100,00
642	Transfery jednotlivcom a nezis. práv. osobám (TJaNPO)	0,00	30 407,92	30 407,92	100,00	0,00	30 407,92	100,00
649003	Medzinárodnej organizácii	0,00	3 000,00	3 000,00	100,00	0,00	3 000,00	100,00
649	Transfery do zahraničia	0,00	3 000,00	3 000,00	100,00	0,00	3 000,00	100,00
640	Bežné transfery	0,00	33 407,92	33 407,92	100,00	0,00	33 407,92	100,00
600	Bežné výdavky	4 110 307,00	4 224 367,86	4 224 366,33	99,99	0,00	4 224 366,33	99,99
711004	Licencií	0,00	0,00	0,00	0,00	0,00	0,00	0,00
711	Nákup pozemkov a nehmotných aktív	0,00	0,00	0,00	0,00	0,00	0,00	0,00
713002	Výpočtovej techniky	0,00	0,00	0,00	0,00	0,00	0,00	0,00
713003	Telekomunikačnej techniky	0,00	2 455,20	2 455,20	100,00	0,00	2 455,20	100,00
713	Nákup strojov, prístrojov, zariad., techniky a náradia	0,00	2 455,20	2 455,20	100,00	0,00	2 455,20	100,00
714001	Osobných automobilov	0,00	0,00	0,00	0,00	0,00	0,00	0,00
714	Nákup dopravných prostriedkov všetkých druhov	0,00	0,00	0,00	0,00	0,00	0,00	0,00
717002	Rekonštrukcia a modernizácia	0,00	0,00	0,00	0,00	0,00	0,00	0,00
717003	Pristavby, nadstavby, stavebné úpravy	0,00	0,00	0,00	0,00	0,00	0,00	0,00
717	Realizácia stavieb a ich technického zhodnotenia	0,00	0,00	0,00	0,00	0,00	0,00	0,00
710	Obstarávanie kapitálových aktív	0,00	2 455,20	2 455,20	100,00	0,00	2 455,20	100,00
700	Kapitálové výdavky	0,00	2 455,20	2 455,20	100,00	0,00	2 455,20	100,00

Na hlavnú činnosť ŠŠI:

Tabuľka 9 Čerpanie rozpočtových výdavkov z hľadiska ekonomickej klasifikácie k 31. 12. 2012 (Program: 07817, kód zdroja: 111)

Kategória/položka		Schválený rozpočet	Upravený rozpočet	Cerpanie bez MRZ	% čerp. bez MRZ	Cerpanie MRZ	Cerpanie s MRZ	% čerp. s MRZ
Výdavky spolu		4 110 307,00	4 106 911,20	4 106 909,67	99,99	0,00	4 106 909,67	99,99
611	Tarifný plat, osobný plat, základný plat, funkčný plat, hodnotný plat, plat, vrátane ich náhrad	2 146 850,00	2 061 509,18	2 061 509,18	100,00	0,00	2 061 509,18	100,00
612001	Osobný príplatok	274 597,00	316 699,76	316 699,76	100,00	0,00	316 699,76	100,00
612002	Ostatné príplatky	74 890,00	61 536,25	61 536,25	100,00	0,00	61 536,25	100,00
614	Odmeny	48 498,00	96 858,91	96 858,91	100,00	0,00	96 858,91	100,00
616	Doplatok k platu a ďalší plat	50 000,00	63 886,90	63 886,90	100,00	0,00	63 886,90	100,00
610	Mzdy, platy, služobné príjmy a ost. osob.vyrovnania	2 594 835,00	2 600 491,00	2 600 491,00	100,00	0,00	2 600 491,00	100,00
621	Poistné do VŠZP	191 718,00	175 882,82	175 882,82	100,00	0,00	175 882,82	100,00
623	Poistné do ostatných ZP	72 824,00	74 412,94	74 412,94	100,00	0,00	74 412,94	100,00
625001	Poistné do SP - na nemocenské poistenie	33 788,00	33 234,75	33 234,75	100,00	0,00	33 234,75	100,00
625002	Poistné do SP - na starobné poistenie	377 511,00	360 434,84	360 434,84	100,00	0,00	360 434,84	100,00
625003	Poistné do SP - na úrazové poistenie	21 840,00	21 031,01	21 031,01	100,00	0,00	21 031,01	100,00
625004	Poistné do SP - na invalidné poistenie	61 024,00	57 191,44	57 191,44	100,00	0,00	57 191,44	100,00
625005	Poistné do SP - na poistenie v nezamestnanosti	20 170,00	18 844,60	18 844,60	100,00	0,00	18 844,60	100,00
625007	Poistné do SP - na poistenie do rezerv fondu solidarity	128 020,00	122 281,24	122 281,24	100,00	0,00	122 281,24	100,00
620	Poistné a príspevok do poisťovní	906 895,00	863 313,64	863 313,64	100,00	0,00	863 313,64	100,00
631001	Cestovné - tuzemské	110 000,00	73 196,77	73 196,77	100,00	0,00	73 196,77	100,00
631002	Cestovné - zahraničné	0,00	9 430,20	9 430,20	100,00	0,00	9 430,20	100,00
631	Cestovné	110 000,00	82 626,97	82 626,97	100,00	0,00	82 626,97	100,00
632001	Energie	62 910,00	53 834,37	53 834,37	100,00	0,00	53 834,37	100,00

Kategória/položka		Schválený rozpočet	Upravený rozpočet	Cerpanie bez MRZ	% čerp. bez MRZ	Cerpanie MRZ	Cerpanie s MRZ	% čerp. s MRZ
632002	Vodné, stočné	5 740,00	6 346,49	6 346,49	100,00	0,00	6 346,49	100,00
632003	Poštové a telekom. služby	46 090,00	43 291,60	43 291,60	100,00	0,00	43 291,60	100,00
632004	Komunikačná infraštruktúra	0,00	473,00	473,00	100,00	0,00	473,00	100,00
632	Energie, voda a komunikácie	114 740,00	103 945,46	103 945,46	100,00	0,00	103 945,46	100,00
633001	Interiérové vybavenie	0,00	11 985,21	11 985,21	100,00	0,00	11 985,21	100,00
633002	Výpočtová technika	78 287,00	11 636,26	11 636,26	100,00	0,00	11 636,26	100,00
633003	Telekomunikačná technika	0,00	0,00	0,00	0,00	0,00	0,00	0,00
633004	Prevádzkové stroje, prístroje, zariadenia, technika a náradie	0,00	14 560,63	14 560,63	100,00	0,00	14 560,63	100,00
633005	Špeciálne stroje, príst., zariadenia, technika a náradie	0,00	0,00	0,00	0,00	0,00	0,00	0,00
633006	Všeobecný materiál	15 000,00	33 124,51	33 124,51	100,00	0,00	33 124,51	100,00
633009	Knihy, časopisy, noviny, učebnice, učebné pomôcky a kompenzačné pomôcky	3 600,00	3 840,89	3 840,89	100,00	0,00	3 840,89	100,00
633013	Softvér	3 800,00	11 940,38	11 940,38	100,00	0,00	11 940,38	100,00
633016	Reprezentačné	2 500,00	3 368,83	3 368,83	100,00	0,00	3 368,83	100,00
633	Materiál	103 187,00	90 456,71	90 456,71	100,00	0,00	90 456,71	100,00
634001	Palivo, mazivá, oleje, špeciálne kvapaliny	19 000,00	21 232,34	21 232,34	100,00	0,00	21 232,34	100,00
634002	Servis, údržba, opravy a výdavky s tým spojené	9 000,00	12 173,73	12 173,73	100,00	0,00	12 173,73	100,00
634003	Poistenie	12 000,00	9 220,52	9 220,52	100,00	0,00	9 220,52	100,00
634004	Prepravné a nájom dopravných prostriedkov	0,00	0,00	0,00	0,00	0,00	0,00	0,00
634005	Karty, známky, poplatky	1 100,00	979,14	979,14	100,00	0,00	979,14	100,00
634006	Pracovné odevy, obuv a pracovné pomôcky	0,00	0,00	0,00	0,00	0,00	0,00	0,00
634	Dopravné	41 100,00	43 605,73	43 605,73	100,00	0,00	43 605,73	100,00
635001	Interiérového vybavenia	0,00	63,17	63,17	100,00	0,00	63,17	100,00
635002	Výpočtovej techniky	0,00	4 399,02	4 399,02	100,00	0,00	4 399,02	100,00
635003	Telekomunikačnej techniky	0,00	40,00	40,00	100,00	0,00	40,00	100,00
635004	Prevádzkových strojov, prístrojov, zariadení, techniky a náradia	2 500,00	3 795,21	3 795,21	100,00	0,00	3 795,21	100,00
635006	Budov, objektov alebo ich častí	5 000,00	10 295,55	10 295,55	100,00	0,00	10 295,55	100,00
635	Rutinná a štandardná údržba	7 500,00	18 592,95	18 592,95	100,00	0,00	18 592,95	100,00
636001	Budov, objektov alebo ich častí	30 000,00	27 666,34	27 666,34	100,00	0,00	27 666,34	100,00
636002	Prevádzkových strojov, prístrojov, zariadení, techniky a náradia	0,00	152,95	152,95	100,00	0,00	152,95	100,00
636	Nájomné za nájom	30 000,00	27 819,29	27 819,29	100,00	0,00	27 819,29	100,00
637001	Školenia, kurzy, semináre, porady, konferencie, sympóziá	2 000,00	2 142,45	2 142,45	100,00	0,00	2 142,45	100,00
637003	Propagácia, reklama a inzercia	0,00	0,00	0,00	0,00	0,00	0,00	0,00
637004	Všeobecné služby	15 000,00	40 645,65	40 645,65	100,00	0,00	40 645,65	100,00
637005	Špeciálne služby	3 000,00	9 018,37	9 018,37	100,00	0,00	9 018,37	100,00
637012	Poplatky a odvody	5 500,00	2 377,69	2 376,16	99,94	0,00	2 376,16	99,94
637014	Stravovanie	96 550,00	107 451,46	107 451,46	100,00	0,00	107 451,46	100,00
637015	Poistné	5 000,00	2 595,14	2 595,14	100,00	0,00	2 595,14	100,00
637016	Pridel do sociálneho fondu	38 000,00	32 126,40	32 126,40	100,00	0,00	32 126,40	100,00
637026	Odmeny a príspevky	0,00	0,00	0,00	0,00	0,00	0,00	0,00
637027	Odmeny zamestnancom mimopracovného pomeru	37 000,00	38 183,26	38 183,26	100,00	0,00	38 183,26	100,00
637029	Manká a škody	0,00	0,00	0,00	0,00	0,00	0,00	0,00
637030	Preddavky	0,00	0,00	0,00	0,00	0,00	0,00	0,00
637033	Zálohy na projekty EÚ	0,00	0,00	0,00	0,00	0,00	0,00	0,00
637035	Dane	0,00	4 538,99	4 538,99	100,00	0,00	4 538,99	100,00
637037	Vratky	0,00	1 116,92	1 116,92	100,00	0,00	1 116,92	100,00
637	Služby	202 050,00	240 196,33	240 194,80	99,99	0,00	240 194,80	99,99
630	Tovary a služby	608 577,00	607 243,44	607 241,91	99,99	0,00	607 241,91	99,99
642012	TJaNPO - Na odstupné	0,00	2 385,00	2 385,00	100,00	0,00	2 385,00	100,00
642013	TJaNPO - Na odchodné	0,00	16 056,00	16 056,00	100,00	0,00	16 056,00	100,00
642015	TJaNPO - Na nemocenské dávky	0,00	11 966,92	11 966,92	100,00	0,00	11 966,92	100,00
642	Transfery jednotlivcom a nezis. práv. osobám (TJaNPO)	0,00	30 407,92	30 407,92	100,00	0,00	30 407,92	100,00
649003	Medzinárodné organizácie	0,00	3 000,00	3 000,00	100,00	0,00	3 000,00	100,00
649	Transfery do zahraničia	0,00	3 000,00	3 000,00	100,00	0,00	3 000,00	100,00
640	Bežné transfery	0,00	33 407,92	33 407,92	100,00	0,00	33 407,92	100,00
600	Bežné výdavky	4 110 307,00	4 104 456,00	4 104 454,47	99,99	0,00	4 104 454,47	99,99
711004	Licencií	0,00	0,00	0,00	0,00	0,00	0,00	0,00
711	Nákup pozemkov a nehmotných aktív	0,00	0,00	0,00	0,00	0,00	0,00	0,00
713002	Výpočtovej techniky	0,00	0,00	0,00	0,00	0,00	0,00	0,00
713003	Telekomunikačnej techniky	0,00	2 455,20	2 455,20	100,00	0,00	2 455,20	100,00
713	Nákup strojov, prístrojov, zariad., techniky a náradia	0,00	2 455,20	2 455,20	100,00	0,00	2 455,20	100,00
714001	Osobných automobilov	0,00	0,00	0,00	0,00	0,00	0,00	0,00
714	Nákup dopravných prostriedkov všetkých druhov	0,00	0,00	0,00	0,00	0,00	0,00	0,00
717002	Rekonštrukcia a modernizácia	0,00	0,00	0,00	0,00	0,00	0,00	0,00
717003	Pristavby, nadstavby, stavebné úpravy	0,00	0,00	0,00	0,00	0,00	0,00	0,00
717	Realizácia stavieb a ich technického zhodnotenia	0,00	0,00	0,00	0,00	0,00	0,00	0,00

Katégorie/položka	Schválený rozpočet	Upravený rozpočet	Čerpanie bez MRZ	% čerp. bez MRZ	Čerpanie MRZ	Čerpanie s MRZ	% čerp. s MRZ
710 Obstarávanie kapitálových aktív	0,00	2 455,20	2 455,20	100,00	0,00	2 455,20	100,00
700 Kapitálové výdavky	0,00	2 455,20	2 455,20	100,00	0,00	2 455,20	100,00

Čerpanie výdavkov v rámci projektu:

Externé hodnotenie kvality školy podporujúce sebahodnotiace procesy a rozvoj školy

Tabuľka 10 Čerpanie rozpočtových výdavkov z hľadiska ekonomickej klasifikácie k 31. 12. 2012 (Program: 0AA0101, 0AA0401, kód zdroja: 11T)

Katégorie/položka	Schválený rozpočet	Upravený rozpočet	Čerpanie bez MRZ	% čerp. bez MRZ	Čerpanie MRZ	Čerpanie s MRZ	% čerp. s MRZ
Výdavky spolu	0,00	85 336,28	85 336,28	100,00	0,00	85 336,28	100,00
611 Tarifný plat, osobný plat, základný plat, funkčný plat, hodnostný plat, plat, vrátane ich náhrad	0,00	13 310,31	13 310,31	100,00	0,00	13 310,31	100,00
612001 Osobný príplatok	0,00	4 057,31	4 057,31	100,00	0,00	4 057,31	100,00
612002 Ostatné príplatky	0,00	1 752,79	1 752,79	100,00	0,00	1 752,79	100,00
614 Odmeny	0,00	0,00	0,00	0,00	0,00	0,00	0,00
616 Doplatok k platu a ďalší plat	0,00	0,00	0,00	0,00	0,00	0,00	0,00
610 Mzdy, platy, služobné príjmy a ost. osob. vyrovnania	0,00	19 120,41	19 120,41	100,00	0,00	19 120,41	100,00
621 Poistné do VŠZP	0,00	1 884,54	1 884,54	100,00	0,00	1 884,54	100,00
623 Poistné do ostatných ZP	0,00	283,97	283,97	100,00	0,00	283,97	100,00
625001 Poistné do SP - na nemocenské poistenie	0,00	217,88	217,88	100,00	0,00	217,88	100,00
625002 Poistné do SP - na starobné poistenie	0,00	2 764,89	2 764,89	100,00	0,00	2 764,89	100,00
625003 Poistné do SP - na úrazové poistenie	0,00	159,38	159,38	100,00	0,00	159,38	100,00
625004 Poistné do SP - na invalidné poistenie	0,00	432,34	432,34	100,00	0,00	432,34	100,00
625005 Poistné do SP - na poistenie v nezamestnanosti	0,00	144,43	144,43	100,00	0,00	144,43	100,00
625007 Poistné do SP - na poistenie do rezerv. fondu solid.	0,00	927,27	927,27	100,00	0,00	927,27	100,00
620 Poistné a príspevok do poisťovní	0,00	6 814,70	6 814,70	100,00	0,00	6 814,70	100,00
631001 Cestovné - tuzemské	0,00	11 652,13	11 652,13	100,00	0,00	11 652,13	100,00
631002 Cestovné - zahraničné	0,00	0,00	0,00	0,00	0,00	0,00	0,00
631 Cestovné	0,00	11 652,13	11 652,13	100,00	0,00	11 652,13	100,00
632001 Energie	0,00	0,00	0,00	0,00	0,00	0,00	0,00
632002 Vodné stočné	0,00	0,00	0,00	0,00	0,00	0,00	0,00
632003 Poštové sl. a telekom. služby	0,00	0,00	0,00	0,00	0,00	0,00	0,00
632004 Komunikačná infraštruktúra	0,00	0,00	0,00	0,00	0,00	0,00	0,00
632 Energie, voda a komunikácie	0,00	0,00	0,00	0,00	0,00	0,00	0,00
633001 Interiérové vybavenie	0,00	0,00	0,00	0,00	0,00	0,00	0,00
633002 Výpočtová technika	0,00	0,00	0,00	0,00	0,00	0,00	0,00
633003 Telekomunikačná technika	0,00	0,00	0,00	0,00	0,00	0,00	0,00
633004 Prev. stroje, prístroje, zariadenia, technika a náradie	0,00	0,00	0,00	0,00	0,00	0,00	0,00
633005 Špeciálne stroje, príst., zariadenia, technika a náradie	0,00	0,00	0,00	0,00	0,00	0,00	0,00
633006 Všeobecný materiál	0,00	278,69	278,69	100,00	0,00	278,69	100,00
633009 Knihy, časopisy, noviny, učebnice, učebné pomôcky a kompenzačné pomôcky	0,00	0,00	0,00	0,00	0,00	0,00	0,00
633013 Softvér	0,00	0,00	0,00	0,00	0,00	0,00	0,00
633016 Reprezentačné	0,00	0,00	0,00	0,00	0,00	0,00	0,00
633 Materiál	0,00	278,69	278,69	100,00	0,00	278,69	100,00
634001 Palivo, mazivá, oleje, špeciálne kvapaliny	0,00	0,00	0,00	0,00	0,00	0,00	0,00
634002 Servis, údržba, opravy a výdavky s tým spojené	0,00	0,00	0,00	0,00	0,00	0,00	0,00
634003 Poistenie	0,00	0,00	0,00	0,00	0,00	0,00	0,00
634004 Prepravné a nájom dopravných prostriedkov	0,00	0,00	0,00	0,00	0,00	0,00	0,00
634005 Karty, známky, poplatky	0,00	0,00	0,00	0,00	0,00	0,00	0,00
634006 Pracovné odevy, obuv a pracovné pomôcky	0,00	0,00	0,00	0,00	0,00	0,00	0,00
634 Dopravné	0,00	0,00	0,00	0,00	0,00	0,00	0,00
635001 Interiérového vybavenia	0,00	0,00	0,00	0,00	0,00	0,00	0,00
635002 Výpočtovej techniky	0,00	0,00	0,00	0,00	0,00	0,00	0,00
635003 Telekomunikačnej techniky	0,00	0,00	0,00	0,00	0,00	0,00	0,00
635004 Prevádzkových strojov, prístrojov, zariadení, techniky a náradia	0,00	0,00	0,00	0,00	0,00	0,00	0,00

Kategória/položka		Schválený rozpočet	Upravený rozpočet	Cerpanie bez MRZ	% čerp. bez MRZ	Cerpanie MRZ	Cerpanie s MRZ	% čerp. s MRZ
635006	Budov, objektov alebo ich častí	0,00	0,00	0,00	0,00	0,00	0,00	0,00
635	Rutinná a štandardná údržba	0,00	0,00	0,00	0,00	0,00	0,00	0,00
636001	Budov, objektov alebo ich častí	0,00	239,60	239,60	100,00	0,00	239,60	100,00
636002	Prevádzkových strojov, prístrojov, zariadení, techniky a náradia	0,00	0,00	0,00	0,00	0,00	0,00	0,00
636	Nájomné za nájom	0,00	239,60	239,60	100,00	0,00	239,60	100,00
637001	Školenia, kurzy, semináre, porady, konferencie, sympóziá	0,00	0,00	0,00	0,00	0,00	0,00	0,00
637003	Propagácia, reklama a inzercia	0,00	1 294,00	1 294,00	100,00	0,00	1 294,00	100,00
637004	Všeobecné služby	0,00	1 004,83	1 004,83	100,00	0,00	1 004,83	100,00
637005	Špeciálne služby	0,00	713,00	713,00	100,00	0,00	713,00	100,00
637012	Poplatky a odvody	0,00	0,00	0,00	0,00	0,00	0,00	0,00
637014	Stravovanie	0,00	0,00	0,00	0,00	0,00	0,00	0,00
637015	Poistné	0,00	0,00	0,00	0,00	0,00	0,00	0,00
637016	Pridel na sociálneho fondu	0,00	0,00	0,00	0,00	0,00	0,00	0,00
637026	Odmeny a príspevky	0,00	40 950,00	40 950,00	100,00	0,00	40 950,00	100,00
637027	Odmeny zamestnancom mimopracovného pomeru	0,00	3 268,92	3 268,92	100,00	0,00	3 268,92	100,00
637029	Manká a škody	0,00	0,00	0,00	0,00	0,00	0,00	0,00
637030	Preddavky	0,00	0,00	0,00	0,00	0,00	0,00	0,00
637033	Zálohy na projekty EÚ	0,00	0,00	0,00	0,00	0,00	0,00	0,00
637035	Dane	0,00	0,00	0,00	0,00	0,00	0,00	0,00
637037	Vratky	0,00	0,00	0,00	0,00	0,00	0,00	0,00
637	Služby	0,00	47 230,75	47 230,75	100,00	0,00	47 230,75	100,00
630	Tovary a služby	0,00	59 401,17	59 401,17	100,00	0,00	59 401,17	100,00
642012	TJaNPO - Na odstupné	0,00	0,00	0,00	0,00	0,00	0,00	0,00
642013	TJaNPO - Na odchodné	0,00	0,00	0,00	0,00	0,00	0,00	0,00
642015	TJaNPO - Na nemocenské dávky	0,00	0,00	0,00	0,00	0,00	0,00	0,00
642	Transfery jednotlivcom a nezisk. práv. osobám (TJaNPO)	0,00	0,00	0,00	0,00	0,00	0,00	0,00
649003	Medzinárodnej organizácii	0,00	0,00	0,00	0,00	0,00	0,00	0,00
649	Transfery do zahraničia	0,00	0,00	0,00	0,00	0,00	0,00	0,00
640	Bežné transfery	0,00	0,00	0,00	0,00	0,00	0,00	0,00
600	Bežné výdavky	0,00	85 336,28	85 336,28	100,00	0,00	85 336,28	100,00

Tabuľka 11 Čerpanie rozpočtových výdavkov z hľadiska ekonomickej klasifikácie k 31. 12. 2012 (Program: 0AA0101, 0AA0401, kód zdroja: 13T)

Kategória/položka		Schválený rozpočet	Upravený rozpočet	Cerpanie bez MRZ	% čerp. bez MRZ	Cerpanie MRZ	Cerpanie s MRZ	% čerp. s MRZ
Výdavky spolu		0,00	34 575,58	34 575,58	100,00	0,00	34 575,58	100,00
611	Tarifný plat, osobný plat, základný plat, funkčný plat, hodnostný plat, plat, vrátane ich náhrad	0,00	8 887,78	8 887,78	100,00	0,00	8 887,78	100,00
612001	Osobný príplatok	0,00	2 126,66	2 126,66	100,00	0,00	2 126,66	100,00
612002	Ostatné príplatky	0,00	969,77	969,77	100,00	0,00	969,77	100,00
614	Odmeny	0,00	0,00	0,00	0,00	0,00	0,00	0,00
616	Doplatok k platu a ďalší plat	0,00	0,00	0,00	0,00	0,00	0,00	0,00
610	Mzdy, platy, služobné príjmy a ost. osob. vyrovnania	0,00	11 984,21	11 984,21	100,00	0,00	11 984,21	100,00
621	Poistné do VŠZP	0,00	748,85	748,85	100,00	0,00	748,85	100,00
623	Poistné do ostatných ZP	0,00	182,72	182,72	100,00	0,00	182,72	100,00
625001	Poistné do SP - na nemocenské poistenie	0,00	137,91	137,91	100,00	0,00	137,91	100,00
625002	Poistné do SP - na starobné poistenie	0,00	1 710,49	1 710,49	100,00	0,00	1 710,49	100,00
625003	Poistné do SP - na úrazové poistenie	0,00	100,69	100,69	100,00	0,00	100,69	100,00
625004	Poistné do SP - na invalidné poistenie	0,00	251,69	251,69	100,00	0,00	251,69	100,00
625005	Poistné do SP - na poistenie v nezamestnanosti	0,00	83,47	83,47	100,00	0,00	83,47	100,00
625007	Poistné do SP - na poistenie do rezerv fondu solid.	0,00	589,80	589,80	100,00	0,00	589,80	100,00
620	Poistné a príspevok do poisťovní	0,00	3 805,62	3 805,62	100,00	0,00	3 805,62	100,00
631001	Cestovné - tuzemské	0,00	613,30	613,30	100,00	0,00	613,30	100,00
631002	Cestovné - zahraničné	0,00	0,00	0,00	0,00	0,00	0,00	0,00
631	Cestovné	0,00	613,30	613,30	100,00	0,00	613,30	100,00
632001	Energie	0,00	0,00	0,00	0,00	0,00	0,00	0,00
632002	Vodné stočné	0,00	0,00	0,00	0,00	0,00	0,00	0,00
632003	Poštové a telekom. služby	0,00	0,00	0,00	0,00	0,00	0,00	0,00
632004	Komunikačná infraštruktúra	0,00	0,00	0,00	0,00	0,00	0,00	0,00
632	Energie, voda a komunikácie	0,00	0,00	0,00	0,00	0,00	0,00	0,00
633001	Interiérové vybavenie	0,00	0,00	0,00	0,00	0,00	0,00	0,00
633002	Výpočtová technika	0,00	0,00	0,00	0,00	0,00	0,00	0,00
633003	Telekomunikačná technika	0,00	0,00	0,00	0,00	0,00	0,00	0,00
633004	Prevádzkové stroje, prístroje, zariadenia, technika a náradie	0,00	0,00	0,00	0,00	0,00	0,00	0,00

Kategória/položka		Schválený rozpočet	Upravený rozpočet	Čerpanie bez MRZ	% čerp. bez MRZ	Čerpanie MRZ	Čerpanie s MRZ	% čerp. s MRZ
633005	Špeciálne stroje, príst., zariadenia, technika a náradie	0,00	0,00	0,00	0,00	0,00	0,00	0,00
633006	Všeobecný materiál	0,00	1 678,33	1 678,33	100,00	0,00	1 678,33	100,00
633009	Knihy, časopisy, noviny, učebnice, učebné pomôcky a kompenzačné pomôcky	0,00	0,00	0,00	0,00	0,00	0,00	0,00
633013	Softvér	0,00	0,00	0,00	0,00	0,00	0,00	0,00
633016	Reprezentačné	0,00	82,61	82,61	100,00	0,00	82,61	100,00
633	Materiál	0,00	1 760,94	1 760,94	100,00	0,00	1 760,94	100,00
634001	Palivo, mazivá, oleje, špeciálne kvapaliny	0,00	171,34	171,34	100,00	0,00	171,34	100,00
634002	Servis, údržba, opravy a výdavky s tým spojené	0,00	0,00	0,00	0,00	0,00	0,00	0,00
634003	Poistenie	0,00	0,00	0,00	0,00	0,00	0,00	0,00
634004	Prepravné a nájom dopravných prostriedkov	0,00	0,00	0,00	0,00	0,00	0,00	0,00
634005	Karty, známky, poplatky	0,00	0,00	0,00	0,00	0,00	0,00	0,00
634006	Pracovné odevy, obuv a pracovné pomôcky	0,00	0,00	0,00	0,00	0,00	0,00	0,00
634	Dopravné	0,00	171,34	171,34	100,00	0,00	171,34	100,00
635001	Interiérového vybavenia	0,00	0,00	0,00	0,00	0,00	0,00	0,00
635002	Výpočtovej techniky	0,00	0,00	0,00	0,00	0,00	0,00	0,00
635003	Telekomunikačnej techniky	0,00	0,00	0,00	0,00	0,00	0,00	0,00
635004	Prevádzkových strojov, prístrojov, zariadení, techniky a náradia	0,00	0,00	0,00	0,00	0,00	0,00	0,00
635006	Budov, objektov alebo ich častí	0,00	0,00	0,00	0,00	0,00	0,00	0,00
635	Rutinná a štandardná údržba	0,00	0,00	0,00	0,00	0,00	0,00	0,00
636001	Budov, objektov alebo ich častí	0,00	400,00	400,00	100,00	0,00	400,00	100,00
636002	Prevádzkových strojov, prístrojov, zariadení, techniky a náradia	0,00	0,00	0,00	0,00	0,00	0,00	0,00
636	Nájomné za nájom	0,00	400,00	400,00	100,00	0,00	400,00	100,00
637001	Školenia, kurzy, semináre, porady, konferencie, sympóziá	0,00	0,00	0,00	0,00	0,00	0,00	0,00
637003	Propagácia, reklama a inzercia	0,00	660,00	660,00	100,00	0,00	660,00	100,00
637004	Všeobecné služby	0,00	10 653,17	10 653,17	100,00	0,00	10 653,17	100,00
637005	Špeciálne služby	0,00	297,00	297,00	100,00	0,00	297,00	100,00
637012	Poplatky a odvody	0,00	0,00	0,00	0,00	0,00	0,00	0,00
637014	Stravovanie	0,00	0,00	0,00	0,00	0,00	0,00	0,00
637015	Poistné	0,00	0,00	0,00	0,00	0,00	0,00	0,00
637016	Pridel do sociálneho fondu	0,00	0,00	0,00	0,00	0,00	0,00	0,00
637026	Odmeny a príspevky	0,00	4 230,00	4 230,00	100,00	0,00	4 230,00	100,00
637027	Odmeny zamestnancom mimopracovného pomeru	0,00	0,00	0,00	0,00	0,00	0,00	0,00
637029	Manká a škody	0,00	0,00	0,00	0,00	0,00	0,00	0,00
637030	Preddavky	0,00	0,00	0,00	0,00	0,00	0,00	0,00
637033	Zálohy na projekty EÚ	0,00	0,00	0,00	0,00	0,00	0,00	0,00
637035	Dane	0,00	0,00	0,00	0,00	0,00	0,00	0,00
637037	Vratky	0,00	0,00	0,00	0,00	0,00	0,00	0,00
637	Služby	0,00	15 840,17	15 840,17	100,00	0,00	15 840,17	100,00
630	Tovary a služby	0,00	18 785,75	18 785,75	100,00	0,00	18 785,75	100,00
642012	TJaNPO - Na odstupné	0,00	0,00	0,00	0,00	0,00	0,00	0,00
642013	TJaNPO - Na odchodné	0,00	0,00	0,00	0,00	0,00	0,00	0,00
642015	TJaNPO - Na nemocenské dávky	0,00	0,00	0,00	0,00	0,00	0,00	0,00
642	Transfery jednotlivcom a nezisk. práv. osobám (TJaNPO)	0,00	0,00	0,00	0,00	0,00	0,00	0,00
649003	Medzinárodnej organizácii	0,00	0,00	0,00	0,00	0,00	0,00	0,00
649	Transfery do zahraničia	0,00	0,00	0,00	0,00	0,00	0,00	0,00
640	Bežné transfery	0,00	0,00	0,00	0,00	0,00	0,00	0,00
600	Bežné výdavky	0,00	34 575,58	34 575,58	100,00	0,00	34 575,58	100,00

Bežné výdavky:

ŠŠI mala na rok 2012 rozpísaný rozpočet na bežné výdavky v celkovej výške 4 110 307,00 €. Rozpočtovými úpravami MŠVVaŠ SR bol rozpočet na kóde zdroja 111 upravený na výšku 4 104 456,00 €. Čerpaných bolo 4 104 454,47 €, čo predstavuje cca 99,99 % z upraveného rozpočtu.

Mimorozpočtové prostriedky ŠŠI v roku 2012 nečerpala.

Rozpočet bežných výdavkov bol navýšený aj na zabezpečovanie plnenia úloh v rámci národného projektu (kódy zdroja 13T1 a 13T2, 11T1 a 11T2) **Externé hodnotenie kvality školy podporujúce sebahodnotiace procesy a rozvoj školy**, operačný program: **Vzdelávanie**, spolufinancovaný Európskym sociálnym fondom (ITMS - kód projektu

26110130088 a 26140130018). Rozpočtové úpravy boli zapracované do rozpočtu na jednotlivé programy a kódy zdroja v celkovej výške **119 911,86 €**. Z týchto prostriedkov bolo vyčerpaných **119 911,86 €**, čo predstavuje **100 %** upraveného rozpočtu.

Hospodárenie bežného chodu organizácie ŠŠI zabezpečovala len z rozpočtovaných finančných prostriedkov.

Účelovo určené finančné prostriedky boli ŠŠI poskytnuté na sťahovanie hlavného pracoviska ŠIC Žilina z objektu Žilinského samosprávneho kraja do nových priestorov v objekte Domino, a. s. Žilina.

Tabuľka 12 Použitie účelovo určených finančných prostriedkov za rok 2012 na základe rozpočtového opatrenia listom zo dňa 16. 04. 2012

Účel	Položka	Pod-položka	Register investícií	Ekonomická klasifikácia	Upravený rozpočet v €	Čerpanie k 31.12.2012	Nedočerpané prostriedky k 31.12.2012
Sťahovanie hlavného pracoviska ŠIC Žilina	630				7 840,00	7 840,00	0
	633	001		Interiérové vybavenie	1 336,36	1 336,36	0,00
	633	004		Prevádzkové stroje, prístroje, zariadenia, technika a náradie	634,57	634,57	0,00
	633	006		Všeobecný materiál	1 580,36	1 580,36	0,00
	635	006		Údržba budov, objektov a ich častí	1 664,71	1 664,71	0,00
	637	004		Všeobecné služby	2 624,00	2 624,00	0,00
SPOLU					7 840,00	7 840,00	0

Čerpanie finančných prostriedkov sa realizovalo najmä bezhotovostným prevodom cez systém štátnej pokladnice centrálné na ústredí ŠŠI v Bratislave. V súlade so zákonom o Štátnej pokladnici sú v ŠIC zriadené príručné hotovostné pokladnice, z ktorých sú vyplácané zamestnancom cestovné náhrady za pracovné cesty a výdavky na drobné nákupy. Výšku čerpania finančných prostriedkov v ŠIC podľa jednotlivých podpoložiek, podľa vnútornej smernice určujú normatívy, ktorých dodržiavanie sa mesačne vyhodnocuje.

Čerpanie výdavkov kategórie 610 - Mzdy, platy, služobné príjmy a OOV

V kategórii 610 - Mzdy, platy, služobné príjmy a OOV boli rozpísané a čerpané rozpočtové prostriedky nasledovne:

Výdavky spolu:

Tabuľka 13 Čerpanie rozpočtových výdavkov z hľadiska ekonomickej klasifikácie k 31. 12. 2012 (Kód zdroja: 111; 11T, 13T)

Kategória/položka	Schválený rozpočet	Upravený rozpočet	Čerpanie bez MRZ	% čerp. bez MRZ	Čerpanie MRZ	Čerpanie s MRZ	% čerp. s MRZ
611 Tarifný plat, osobný plat, základný plat, funkčný plat, hodnostný plat, plat, vrátane ich náhrad	2 146 850,00	2 083 707,27	2 083 707,27	100,00	0,00	2 083 707,27	100,00
612001 Osobný príplatok	274 597,00	322 883,73	322 883,73	100,00	0,00	322 883,73	100,00
612002 Ostatné príplatky	74 890,00	64 258,81	64 258,81	100,00	0,00	64 258,81	100,00
614 Odmeny	48 498,00	96 858,91	96 858,91	100,00	0,00	96 858,91	100,00
616 Doplatok k platu a ďalší plat	50 000,00	63 886,90	63 886,90	100,00	0,00	63 886,90	100,00
610 Mzdy, platy, služobné príjmy a ost. osob. vyrovnania	2 594 835,00	2 631 595,62	2 631 595,62	100,00	0,00	2 631 595,62	100,00

Z toho na hlavnú činnosť ŠŠI:

Tabuľka 14 Čerpanie rozpočtových výdavkov z hľadiska ekonomickej klasifikácie k 31. 12. 2012 (Program: 07817, kód zdroja: 111)

Kategória/položka		Schválený rozpočet	Upravený rozpočet	Čerpanie bez MRZ	% čerp. bez MRZ	Čerpanie MRZ	Čerpanie s MRZ	% čerp. s MRZ
611	Tarifný plat, osobný plat, základný plat, funkčný plat, hodnostný plat, plat, vrátane ich náhrad	2 146 850,00	2 061 509,18	2 061 509,18	100,00	0,00	2 061 509,18	100,00
612001	Osobný príplatok	274 597,00	316 699,76	316 699,76	100,00	0,00	316 699,76	100,00
612002	Ostatné príplatky	74 890,00	61 536,25	61 536,25	100,00	0,00	61 536,25	100,00
614	Odmeny	48 498,00	96 858,91	96 858,91	100,00	0,00	96 858,91	100,00
616	Doplatok k platu a ďalší plat	50 000,00	63 886,90	63 886,90	100,00	0,00	63 886,90	100,00
610	Mzdy, platy, služobné príjmy a ost. osob. vyrovnania	2 594 835,00	2 600 491,00	2 600 491,00	100,00	0,00	2 600 491,00	100,00

Na zabezpečenie činností vyplývajúcich z národného projektu **Externé hodnotenie kvality školy podporujúce sebahodnotiace procesy a rozvoj školy**, operačný program: **Vzdelávanie**, spolufinancovaný Európskym sociálnym fondom (ITMS - kód projektu 26110130088 a 26140130018):

Tabuľka 15 Čerpanie rozpočtových výdavkov z hľadiska ekonomickej klasifikácie k 31. 12. 2012 (Program: 0AA0101, 0AA0401, kód zdroja: 11T)

Kategória/položka		Schválený rozpočet	Upravený rozpočet	Čerpanie bez MRZ	% čerp. bez MRZ	Čerpanie MRZ	Čerpanie s MRZ	% čerp. s MRZ
611	Tarifný plat, osobný plat, základný plat, funkčný plat, hodnostný plat, plat, vrátane ich náhrad	0,00	13 310,31	13 310,31	100,00	0,00	13 310,31	100,00
612001	Osobný príplatok	0,00	4 057,31	4 057,31	100,00	0,00	4 057,31	100,00
612002	Ostatné príplatky	0,00	1 752,79	1 752,79	100,00	0,00	1 752,79	100,00
614	Odmeny	0,00	0,00	0,00	0,00	0,00	0,00	0,00
616	Doplatok k platu a ďalší plat	0,00	0,00	0,00	0,00	0,00	0,00	0,00
610	Mzdy, platy, služobné príjmy a ost. osob. vyrovnania	0,00	19 120,41	19 120,41	100,00	0,00	19 120,41	100,00

Tabuľka 16 Čerpanie rozpočtových výdavkov z hľadiska ekonomickej klasifikácie k 31. 12. 2012 (Program: 0AA0101, 0AA0401, kód zdroja: 13T)

Kategória/položka		Schválený rozpočet	Upravený rozpočet	Čerpanie bez MRZ	% čerp. bez MRZ	Čerpanie MRZ	Čerpanie s MRZ	% čerp. s MRZ
611	Tarifný plat, osobný plat, základný plat, funkčný plat, hodnostný plat, plat, vrátane ich náhrad	0,00	8 887,78	8 887,78	100,00	0,00	8 887,78	100,00
612001	Osobný príplatok	0,00	2 126,66	2 126,66	100,00	0,00	2 126,66	100,00
612002	Ostatné príplatky	0,00	969,77	969,77	100,00	0,00	969,77	100,00
614	Odmeny	0,00	0,00	0,00	0,00	0,00	0,00	0,00
616	Doplatok k platu a ďalší plat	0,00	0,00	0,00	0,00	0,00	0,00	0,00
610	Mzdy, platy, služobné príjmy a ost. osob. vyrovnania	0,00	11 984,21	11 984,21	100,00	0,00	11 984,21	100,00

Čerpanie výdavkov kategórie 620 - Poistné a príspevok zamestnávateľa do poisťovní

Rozpočet na poistné a príspevok zamestnávateľa do poisťovní bol schválený vo výške **906 895,00 €**. Rozpočtovými opatreniami bol rozpočet upravený na **873 933,96 €**. Z rozpočtových prostriedkov bolo k 31. 12. 2012 vyčerpaných **873 933,96 €**, čo predstavuje **100 %-né** čerpanie. Výdavky na poistné a príspevok do poisťovní boli počas roka upravované v súvislosti s úpravami rozpočtu mzdových výdavkov.

Mimorozpočtové prostriedky v tejto kategórii neboli čerpané.

Prehľad čerpania až do úrovne podpoložiek je uvedený v nasledujúcich tabuľkách:

Výdavky spolu:

Tabuľka 17 Čerpanie rozpočtových výdavkov z hľadiska ekonomickej klasifikácie k 31. 12. 2012 (Kód zdroja: 111; 11T, 13T)

Kategória/položka	Schválený rozpočet	Upravený rozpočet	Čerpanie bez MRZ	% čerp. bez MRZ	Čerpanie MRZ	Čerpanie s MRZ	% čerp. s MRZ
621 Poistné do VszP	191 718,00	178 516,21	178 516,21	100,00	0,00	178 516,21	100,00
623 Poistné do ostatných ZP	72 824,00	74 879,63	74 879,63	100,00	0,00	74 879,63	100,00
625001 Poistné do SP - na nemocenské poistenie	33 788,00	33 590,54	33 590,54	100,00	0,00	33 590,54	100,00
625002 Poistné do SP - na starobné poistenie	377 511,00	364 910,22	364 910,22	100,00	0,00	364 910,22	100,00
625003 Poistné do SP - na úrazové poistenie	21 840,00	21 291,08	21 291,08	100,00	0,00	21 291,08	100,00
625004 Poistné do SP - na invalidné poistenie	61 024,00	57 875,47	57 875,47	100,00	0,00	57 875,47	100,00
625005 Poistné do SP - na poistenie v nezamestnanosti	20 170,00	19 072,50	19 072,50	100,00	0,00	19 072,50	100,00
625007 Poistné do SP - na poistenie do rezerv. fondu solid.	128 020,00	123 798,31	123 798,31	100,00	0,00	123 798,31	100,00
620 Poistné a príspevok do poisťovní	906 895,00	873 933,96	873 933,96	100,00	0,00	873 933,96	100,00

Na hlavnú činnosť ŠŠI:

Tabuľka 18 Čerpanie rozpočtových výdavkov z hľadiska ekonomickej klasifikácie k 31. 12. 2012 (Program: 07817, kód zdroja: 111)

Kategória/položka	Schválený rozpočet	Upravený rozpočet	Čerpanie bez MRZ	% čerp. bez MRZ	Čerpanie MRZ	Čerpanie s MRZ	% čerp. s MRZ
621 Poistné do VszP	191 718,00	175 882,82	175 882,82	100,00	0,00	175 882,82	100,00
623 Poistné do ostatných ZP	72 824,00	74 412,94	74 412,94	100,00	0,00	74 412,94	100,00
625001 Poistné do SP - na nemocenské poistenie	33 788,00	33 234,75	33 234,75	100,00	0,00	33 234,75	100,00
625002 Poistné do SP - na starobné poistenie	377 511,00	360 434,84	360 434,84	100,00	0,00	360 434,84	100,00
625003 Poistné do SP - na úrazové poistenie	21 840,00	21 031,01	21 031,01	100,00	0,00	21 031,01	100,00
625004 Poistné do SP - na invalidné poistenie	61 024,00	57 191,44	57 191,44	100,00	0,00	57 191,44	100,00
625005 Poistné do SP - na poistenie v nezamestnanosti	20 170,00	18 844,60	18 844,60	100,00	0,00	18 844,60	100,00
625007 Poistné do SP - na poistenie do rezerv. fondu solid.	128 020,00	122 281,24	122 281,24	100,00	0,00	122 281,24	100,00
620 Poistné a príspevok do poisťovní	906 895,00	863 313,64	863 313,64	100,00	0,00	863 313,64	100,00

Na zabezpečenie činností vyplývajúcich z národného projektu **Externé hodnotenie kvality školy podporujúce sebahodnotiace procesy a rozvoj školy**, operačný program: **Vzdelávanie**, spolufinancovaný Európskym sociálnym fondom (ITMS - kód projektu 26110130088 a 26140130018).

Tabuľka 19 Čerpanie rozpočtových výdavkov z hľadiska ekonomickej klasifikácie k 31. 12. 2012 (Program: 0AA0101, 0AA0401, kód zdroja: 11T)

Kategória/položka	Schválený rozpočet	Upravený rozpočet	Čerpanie bez MRZ	% čerp. bez MRZ	Čerpanie MRZ	Čerpanie s MRZ	% čerp. s MRZ
621 Poistné do VszP	0,00	1 884,54	1 884,54	100,00	0,00	1 884,54	100,00
623 Poistné do ostatných ZP	0,00	283,97	283,97	100,00	0,00	283,97	100,00
625001 Poistné do SP - na nemocenské poistenie	0,00	217,88	217,88	100,00	0,00	217,88	100,00
625002 Poistné do SP - na starobné poistenie	0,00	2 764,89	2 764,89	100,00	0,00	2 764,89	100,00
625003 Poistné do SP - na úrazové poistenie	0,00	159,38	159,38	100,00	0,00	159,38	100,00

Kategória/položka		Schválený rozpočet	Upravený rozpočet	Čerpanie bez MRZ	% čerp. bez MRZ	Čerpanie MRZ	Čerpanie s MRZ	% čerp. s MRZ
625004	Poistné do SP - na invalidné poistenie	0,00	432,34	432,34	100,00	0,00	432,34	100,00
625005	Poistné do SP - na poistenie v nezamestnanosti	0,00	144,43	144,43	100,00	0,00	144,43	100,00
625007	Poistné do SP - na poistenie do rezerv. fondu solid.	0,00	927,27	927,27	100,00	0,00	927,27	100,00
620	Poistné a príspevok do poisťovní	0,00	6 814,70	6 814,70	100,00	0,00	6 814,70	100,00

Tabuľka 20 Čerpanie rozpočtových výdavkov z hľadiska ekonomickej klasifikácie k 31. 12. 2012 (Program: 0AA0101, 0AA0401, kód zdroja: 13T)

Kategória/položka		Schválený rozpočet	Upravený rozpočet	Čerpanie bez MRZ	% čerp. bez MRZ	Čerpanie MRZ	Čerpanie s MRZ	% čerp. s MRZ
621	Poistné do VsZP	0,00	748,85	748,85	100,00	0,00	748,85	100,00
623	Poistné do ostatných ZP	0,00	182,72	182,72	100,00	0,00	182,72	100,00
625001	Poistné do SP - na nemocenské poistenie	0,00	137,91	137,91	100,00	0,00	137,91	100,00
625002	Poistné do SP - na starobné poistenie	0,00	1 710,49	1 710,49	100,00	0,00	1 710,49	100,00
625003	Poistné do SP - na úrazové poistenie	0,00	100,69	100,69	100,00	0,00	100,69	100,00
625004	Poistné do SP - na invalidné poistenie	0,00	251,69	251,69	100,00	0,00	251,69	100,00
625005	Poistné do SP - na poistenie v nezamestnanosti	0,00	83,47	83,47	100,00	0,00	83,47	100,00
625007	Poistné do SP - na poistenie do rezerv. fondu solid.	0,00	589,80	589,80	100,00	0,00	589,80	100,00
620	Poistné a príspevok do poisťovní	0,00	3 805,62	3 805,62	100,00	0,00	3 805,62	100,00

Čerpanie výdavkov kategórie 630 - Tovary a služby

Schválený rozpočet na tovary a služby (zdroj 111) bol stanovený vo výške **608 577,00 €** a rozpočtovými opatreniami bol upravený na výšku **607 243,44 €**. Čerpanie rozpočtových prostriedkov v roku 2012 bolo vo výške **607 241,91 €** čo je **99,99 %** z upraveného rozpočtu.

Mimorozpočtové prostriedky sa v roku 2012 nečerpali.

Rozpočet bežných výdavkov bol ŠŠI navýšený aj a na zabezpečovanie plnenia úloh v rámci národného projektu (kódy zdroja 13T1 a 13T2, 11T1 a 11T2) **Externé hodnotenie kvality školy podporujúce sebahodnotiace procesy a rozvoj školy**, operačný program: **Vzdelávanie**, spolufinancovaný Európskym sociálnym fondom, ITMS kód projektu 26110130088 a 26140130018). Rozpočtové úpravy boli zapracované do rozpočtu na jednotlivé programy a kódy zdroja.

Rozpočet na tovary a služby sa v roku 2012 čerpal len na výdavky, ktoré boli v rozpočte plánované.

631001 - Cestovné náhrady - tuzemské

Čerpanie rozpočtových prostriedkov (zdroj 111) v roku 2012 bolo vo výške **73 196,77 €**. Najvyššie čerpanie na tejto položke je čerpanie cestovných náhrad v súvislosti s výkonom inšpekčnej činnosti, riešením sťažností, s pracovnými poradami a so vzdelávaním. Na výkon inšpekčnej činnosti v rámci národného projektu sa na zdrojoch 13T1 a 13T2 vyčerpalo na tuzemské pracovné cesty spolu **613,30 €**, na zdrojoch 11T1 a 11T2 sa vyčerpalo **11 652,13 €**.

631002 - Cestovné náhrady - zahraničné

V roku 2012 bolo čerpanie rozpočtových prostriedkov na zdroji 111 vo výške **9 430,20 €** použité na:

- » konferenciu v Českej republike, kde bola prezentovaná a rozoberaná Správa OECD o hodnotení a vzdelávaní v ČR,

- » medzinárodnú konferenciu SICI v Estónsku, ktorá bola realizovaná pod záštitou Estónskeho ministerstva školstva. Cieľom konferencie bola diskusia o vplyve externého a interného hodnotenia škôl na rast kvality vzdelávacieho procesu,
- » medzinárodnú konferenciu SICI **Raising Standards through Innovative Inspection** v Londýne. Cieľom konferencie boli informácie o spôsoboch hodnotenia kvality vzdelávacieho procesu škôl v európskych krajinách,
- » interaktívne podujatie manažmentu a školských inšpektorov zapojených do aktivity 2.2 národného projektu ŠŠI **Externé hodnotenie kvality školy podporujúce sebahodnotiace procesy a rozvoj školy** v súvislosti s výstupmi projektu **Cesta ke kvalitě**, zameraného na sebahodnotenie škôl v ČR. Získané poznatky a materiály boli cenným prínosom pre zamestnancov ŠŠI, boli súčasťou profesijného vzdelávania a boli zhodnotené aj v záverečnej etape aktivity 2.2 národného projektu ŠŠI,
- » odbornú konferenciu SICI a portugalského inšpektorátu **Inovácia inšpekčnej činnosti zameraná na hodnotenie inovatívnych škôl**. V odborných a neformálnych diskusiách, pri výmene skúseností, sme získali mnoho podnetov na zefektívnenie inšpekčných výkonov. Premietnu sa do inovatívnych zámerov ŠŠI,
- » podujatie v duchu najnovších poznatkov v oblasti inovácií a zmien v práci ČŠI a európskych inšpektorátov združených v SICI, ktoré sa prezentovali v kontexte zistení medzinárodnej štúdie OECD o hodnotení v 25 krajinách. Jeho súčasťou boli hospitácie v školách a odborná diskusia v pracovných skupinách, ktorých sa zástupcovia ŠŠI aktívne zúčastnili. Výsledkom bola dohoda o zintenzívnení komunikácie a spolupráce manažmentu a školských inšpektorov ŠŠI a ČŠI,
- » európsku tematickú konferenciu QALLL, ktorá sa venovala diseminácii výstupov a hodnoteniu kvality poskytovaného vzdelávania so zameraním na odborné a celoživotné vzdelávanie. Prínosom bolo aktívne zapojenie sa do diskusie o implementácii výstupov do národných systémov a o podpore spolupráce, výmena skúseností, prezentácia projektu ŠŠI. Z jednotlivých podujatí boli spracované podrobné správy, ktoré sú prístupné interne a externe na webovom portáli ŠŠI www.ssiba.sk.

632001 - Energie

Čerpanie v roku 2012 bolo vo výške **53 834,37 €**. Rozpočet na výdavky za energie je determinovaný zmluvami o nájme alebo o výpožičke priestorov a zmluvami s dodávateľmi energií.

632003 - Poštové služby a telekomunikačné služby

Čerpanie v roku 2012 bolo vo výške **43 291,60 €**. Výdavky boli najmä na:

- » telefonické hovory slúžiace na komunikáciu medzi jednotlivými pracoviskami ŠŠI rozmiestnenými po celom území SR, na komunikáciu s príslušnými školami a ich zriaďovateľmi v súvislosti so zabezpečovaním a vyhodnocovaním inšpekčnej činnosti a na komunikáciu s ostatnými externými organizáciami,
- » poštovné,
- » prevádzku vlastnej intranetovej siete zabezpečujúcej operatívne pripojenie všetkých zamestnancov, ktoré je nevyhnutné pre priebeh výkonu školskej inšpekcie.

633 - Materiál

Čerpanie v roku 2012 bolo na zdroji 111 vo výške **90 456,71 €**, na zabezpečenie úloh vyplývajúcich z národného projektu - zdroj 13T1 a 13T2 bolo čerpaných **1 760,94 €** a zdroj 11T1 a 11T2 bolo čerpaných **278,69 €**.

633001 - Interiérové vybavenie

Čerpanie v roku 2012 bolo vo výške **11 985,21 €**. Z toho bolo **1 336,36 €** účelovo určených pre novonadobudnuté priestory v ŠIC Žilina.

633002 - Výpočtová technika

Čerpanie v roku 2012 bolo vo výške **11 636,26 €**. Nakupovala sa najmä technika nevyhnutná na zabezpečenie prevádzky organizácie.

633004 - Prevádzkové stroje, prístroje, zariadenia, technika a náradie

Čerpanie v roku 2012 bolo vo výške **14 560,63 €**. Výdavky boli použité na nákup elektrospotrebičov na strediská ŠIC a na nevyhnutné zabezpečenie prevádzky v ŠIC Žilina - účelové prostriedky.

633006 - Všeobecný materiál

Čerpanie v roku 2012 bolo vo výške **35 081,53 €**. Nakupovali sa najmä nevyhnutné kancelárske potreby, tonery, hygienické potreby a drobný materiál.

633013 - Softvér

Čerpanie v roku 2012 bolo vo výške **11 940,38 €**. Výdavky boli najmä za obstaranie účtovného softvéru VEMA a obstaranie licencií súvisiacich s používaním softvéru.

634 - Dopravné

Čerpanie v roku 2012 bolo na zdroji 111 vo výške **43 605,73 €** a na zabezpečenie úloh vyplývajúcich z národného projektu (zdroj 13T1 a 13T2) vo výške **171,04 €**.

634001 - Palivo, mazivá, oleje, špeciálne kvapaliny

Čerpanie v roku 2012 bolo vo výške **21 232,34 €** na zdroji 111 a na zdroji 13T1 a 13T2 vo výške **171,34 €**. Finančné prostriedky boli použité na úhradu výdavkov za pohonné látky pri používaní služobných motorových vozidiel v súvislosti s inšpekčnou činnosťou školských inšpektorov vo všetkých krajoch Slovenska. Mesačné finančné limity na nákup pohonných látok na jednotlivé motorové vozidlá v ŠIC sú určené normatívom vydaným príkazom hlavného školského inšpektora a jeho dodržiavanie bolo mesačne kontrolované.

634002 - Servis, údržba, opravy a výdavky s tým spojené

Čerpanie v roku 2012 bolo vo výške **12 173,73 €**. Uhrádzali sa výdavky za pravidelný predpísaný servis a drobné opravy vozidiel.

634003 - Poistenie

Čerpanie poistného na zákonné a havarijné poistenie služobných motorových vozidiel v roku 2012 bolo **9 220,52 €** na základe zmlúv s poisťovňami.

634005 - Karty, známky, poplatky

Čerpanie v roku 2012 bolo vo výške **979,14 €**. Nakupovali sa diaľničné známky pre služobné motorové vozidlá.

635 - Rutinná a štandardná údržba

Čerpanie v roku 2012 bolo vo výške **18 592,95 €**. Boli to najmä výdavky vyplývajúce zo servisno-materiálových zmlúv pre kopírovacie stroje na vysunutých pracoviskách a z toho na práce súvisiace s presťahovaním v ŠIC Žilina bolo **1 664,71 €**.

635003 - Údržba telekomunikačnej techniky

Čerpanie v roku 2012 bolo realizované vo výške **40,00 €**.

635004 - Údržba prevádzkových strojov, prístrojov, zariadení, techniky a náradia

Čerpanie v roku 2012 bolo vo výške **3 795,21 €**. Boli to najmä výdavky vyplývajúce zo servisno-materiálových zmlúv pre kopírovacie stroje na vysunutých pracoviskách, drobné opravy a údržba tlačiarní.

636001 - Nájomné budov, objektov a ich častí

Čerpanie v roku 2012 bolo vo výške **27 666,34 €** na zdroji 111 a na zdroji 13T1 a 13T2 vo výške **400,00 €** a na zdroji 11T1 a 11T2 vo výške **239,60 €**. Výdavky za nájomné vychádzali z uzatvorených zmlúv o nájme nebytových priestorov, v ktorých sídlia pracoviská ŠŠI, o prenájme miestností na pracovné porady. Výška čerpania je ovplyvnená skutočnosťou, že pracoviská ŠŠI sú rozmiestnené vo všetkých krajoch Slovenska, celkove ich je 22, z toho 20 pracovísk je v prenajatých priestoroch.

637004 - Všeobecné služby

Čerpanie v roku 2012 bolo vo výške **52 303,65 €**. Boli to výdavky za služby vykonané dodávateľským spôsobom, ako aj výdavky za služby vyplývajúce zo zmlúv o nájme a zo zmlúv o výpožičke nebytových priestorov. Uhradili sa výdavky za revízie technologických zariadení, odvoz odpadu, upratovanie, renováciu tonerov a pások do kopírovacích strojov a tlačiarní.

637005 - Špeciálne služby

Čerpanie v roku 2012 bolo vo výške **9 018,37 €** na zdroji 111, na zdroji 11T1 a 11T2 vo výške **713,00 €** a na zdroji 13T1 a 13T2 **297,00 €**. Boli to výdavky za služby vykonané dodávateľským spôsobom, ako aj výdavky za služby vyplývajúce zo zmlúv.

637012 - Poplatky a odvody

Čerpanie v roku 2012 bolo vo výške **2 377,69 €**. Boli uhradené aj celoročné poplatky štátnej pokladnice a poplatky za prevod zahraničných pracovných ciest.

637014 - Stravovanie

Čerpanie v roku 2012 bolo vo výške **107 451,46 €**. Výdavky na stravovanie zamestnancov boli vynaložené v zmysle legislatívnych predpisov.

637015 - Poistné

Čerpanie v roku 2012 bolo vo výške **2 595,14 €**. Uhradené boli poplatky za poistenie budov v Nitre, Prešove a poistenie zamestnancov pri zahraničných pracovných cestách.

637016 - Prídela do sociálneho fondu

Čerpanie v roku 2012 bolo vo výške **32 126,40 €**. Výdavky na tvorbu sociálneho fondu boli vynaložené v zmysle legislatívnych predpisov.

637035 - Dane

Čerpanie v roku 2012 bolo vo výške **4 538,99 €**. Výdavky boli vynaložené za miestne dane, miestne poplatky za pracoviská ŠIC, DPH, daň z nehnuteľnosti a koncesionárske poplatky.

Mimorozpočtové prostriedky

Mimorozpočtové prostriedky v kategórii 630 neboli čerpané.

Účelovo určené prostriedky v kategórii 630

Účelovo určené prostriedky boli ŠŠI poskytnuté vo výške **7 840,00 €** rozpočtovým opatrením na realizáciu sťahovania hlavného pracoviska ŠIC Žilina z objektu Žilinského samosprávneho kraja do objektu firmy Domino, a. s. na základné úpravy kancelárskych priestorov.

Čerpanie výdavkov kategórie 640 - Bežné transfery

ŠŠI mala schválený rozpočet na bežné transfery vo výške **0,00 €**, upravený vo výške **33 407,92 €**. Z celkového rozpočtu v kategórii 640 boli čerpané prostriedky v nasledujúcich kategóriách:

642 012 - odstupné	2 385,00 €
642 013 - odchodné	16 056,00 €
642 015 - nemocenské dávky	11 966,92 €
649 003 - transfery medzinárodnej organizácii SICI	3 000,00 €

649 003 - Bežné transfery do zahraničia

Čerpanie v roku 2012 bolo vo výške **3 000,00 €**. Uhradený bol ročný poplatok za členstvo v medzinárodnej organizácii SICI, ktorý je splatný vopred na začiatku roka.

Kapitálové výdavky**Čerpanie výdavkov kategórie 710 - Obstarávanie kapitálových aktív**

Schválený rozpočet na kapitálové výdavky bol stanovený vo výške **0,00 €**. Rozpočtovým opatrením na základe žiadosti boli pridelené finančné prostriedky vo výške **2 455,20 €**. Finančné prostriedky boli účelovo určené a použité na pobočkovú telefónnu ústredňu v ŠIC Žilina.

Tabuľka 21 Čerpanie rozpočtových výdavkov z hľadiska ekonomickej klasifikácie k 31. 12. 2012 (Program: 07817, kód zdroja: 111)

Kategória/položka		Schválený rozpočet	Upravený rozpočet	Čerpanie bez MRZ	% čerp. bez MRZ	Čerpanie MRZ	Čerpanie s MRZ	% čerp. s MRZ
Výdavky spolu		0,00	2 455,20	2 455,20	100,00	0,00	2 455,20	100,00
711004	Licencie	0,00	0,00	0,00	0,00	0,00	0,00	0,00
711	Nákup pozemkov a nehm. aktív	0,00	0,00	0,00	0,00	0,00	0,00	0,00
713002	Výpočtová technika	0,00	0,00	0,00	0,00	0,00	0,00	0,00
713003	Telekomunikačnej techniky	0,00	2 455,20	2 455,20	100,00	0,00	2 455,20	100,00
713	Nákup strojov, prístrojov, zariad., techniky a náradia	0,00	2 455,20	2 455,20	100,00	0,00	2 455,20	100,00
714001	Osobné automobily	0,00	0,00	0,00	0,00	0,00	0,00	0,00
714	Nákup dopravných prostriedkov všetkých druhov	0,00	0,00	0,00	0,00	0,00	0,00	0,00
717002	Rekonštrukcia a modernizácia	0,00	0,00	0,00	0,00	0,00	0,00	0,00
717003	Pristavby, nadstavby, stavebné úpravy	0,00	0,00	0,00	0,00	0,00	0,00	0,00
717	Realizácia stavieb a ich tech. zhodnot.	0,00	0,00	0,00	0,00	0,00	0,00	0,00
710	Obstaranie kapitálových aktív	0,00	2 455,20	2 455,20	100,00	0,00	2 455,20	100,00
700	Kapitálové výdavky	0,00	2 455,20	2 455,20	100,00	0,00	2 455,20	100,00

Mimorozpočtové prostriedky

Mimorozpočtové prostriedky neboli čerpané.

Čerpanie výdavkov kategórie 720 - Kapitálové transfery

V kategórii 720 neboli ŠŠI pridelené žiadne finančné prostriedky.

6 Personálne otázky

6.1 Stav zamestnancov

ŠŠI mala k 1. januáru 2012 spolu **219** zamestnancov. V roku 2012 prijala **15** nových zamestnancov, z toho **12** zamestnancov do štátnozamestnaneckého pomeru. V tomto roku skončilo štátnozamestnanecký pomer **16** zamestnancov a **3** zamestnanci pracovný pomer.

Tabuľka 22 *Prehľad o počte a pohybe zamestnancov v roku 2012*

	Január 2012	V priebehu roka 2012		Stav k 1. 1. 2013
		vystúpilo	nastúpilo	
Počet zamestnancov celkom	219	19	15	215
z toho ženy	180	13	9	176
z toho inšpektori	181	16	10	175
z toho administratíva	38	3	5	40
Vzdelanie				
stredoškolské	27			25
vysokoškolské I. stupňa	5			1
vysokoškolské II. stupňa	187			189
Veková štruktúra				
do 24 rokov	1			0
25 - 34 rokov	6			6
35 - 44 rokov	14			18
45 - 54 rokov	76			65
55 - 64 rokov	118			121
65 a viac	4			5
Zaradenie zamestnancov do platových tried pri výkone práce vo verejnom záujme				
2. platová trieda	1			1
7. platová trieda	12			12
8. platová trieda	8			7
9. platová trieda	3			3
10. platová trieda	-			-
11. platová trieda	1			1
12. platová trieda	1			2
Zaradenie štátnych zamestnancov do platových tried				
4. platová trieda	8			8
7. platová trieda	1			1
8. platová trieda	8			0
9. platová trieda	183			179
10. platová trieda	0			1

ŠŠI má schválený celkový počet **255** zamestnancov, z toho **229** štátnych zamestnancov (z nich **221** školských inšpektorov). Návrh rozpisu rozpočtu mzdových prostriedkov ŠŠI na rok 2012 neumožnil prijať nových školských inšpektorov na dlhodobu neobsadené štátnozamestnanecké miesta a problémom bolo aj udržanie obsadenia dovtedajšieho počtu týchto štátnozamestnaneckých miest.

V roku 2012 nebolo vyhlásené výberové konanie ani výber na obsadenie voľných štátnozamestnaneckých miest školských inšpektorov. ŠŠI v uplynulom roku obsadzovala výberovým konaním len štátnozamestnanecké miesto riaditeľa osobného úradu. Z dôvodu personálneho podhodnotenia si plynulý výkon všetkých činností ŠŠI vyžaduje vysoké pracovné nasadenie zamestnancov, ako aj kumuláciu funkcií a úloh.

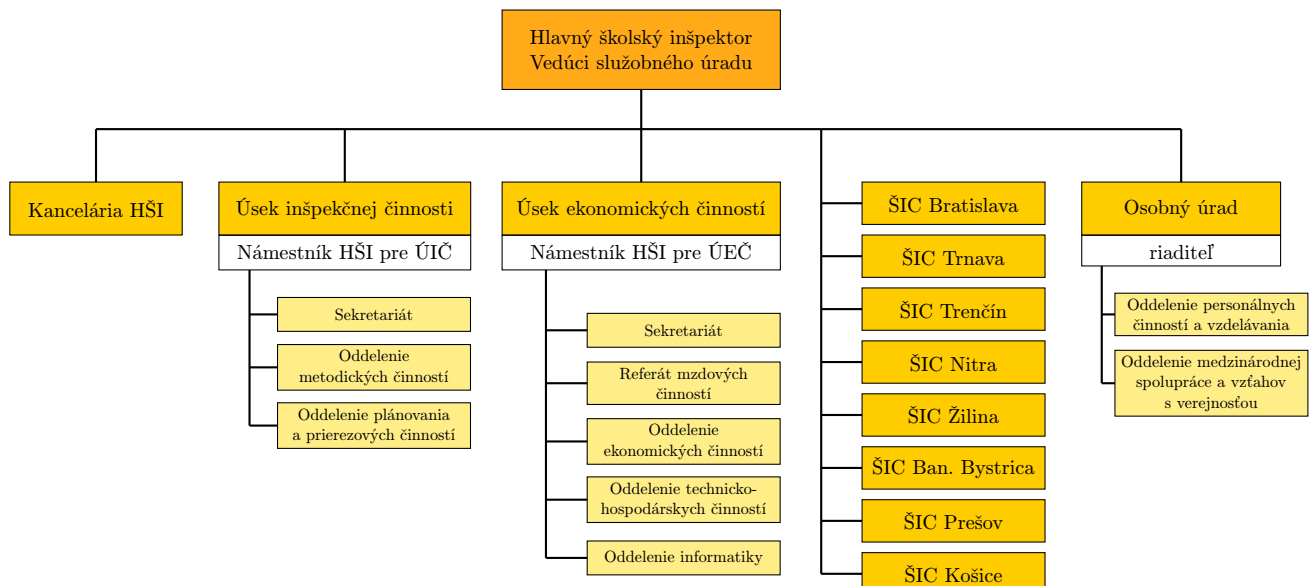
6.2 Organizačná štruktúra ŠŠI

V priebehu roka 2012 sa zmenila organizačná štruktúra ŠŠI. Do 31. 8. 2012 k základným organizačným útvarom ŠŠI patrila **kancelária hlavného školského inšpektora, úsek inšpekčnej činnosti** s dvomi oddeleniami a sekretariátom a **osobný úrad** s dvomi referátmi, tromi oddeleniami a sekretariátom a ŠIC.

Od 1. 9. 2012 sú útvarmi ŠŠI:

- » **kancelária hlavného školského inšpektora,**
- » **osobný úrad** (OÚ - sa člení na oddelenie personálnych činností a vzdelávania a oddelenie medzinárodnej spolupráce a vzťahov s verejnosťou),
- » **úsek inšpekčnej činnosti** (ÚIČ - sa člení na sekretariát, oddelenie metodických činností, oddelenie plánovania a prierezových činností),
- » **úsek ekonomických činností** (ÚEČ - sa člení na sekretariát, oddelenie ekonomických činností, oddelenie technicko-hospodárskych činností a oddelenie informatiky a referát mzdových činností),
- » **školské inšpekčné centrá** - Bratislava, Trnava, Trenčín, Nitra, Žilina, Banská Bystrica, Prešov a Košice (ŠIC - sa člení na sekretariát, oddelenie výkonu inšpekčnej činnosti, referát plánovania a ekonomických činností. Podľa regionálnej potreby má ŠIC vo svojej pôsobnosti vysunuté pracoviská).

Graf 3 Organizačná štruktúra ŠŠI



6.3 Účasť zamestnancov na vzdelávaní

Osobitnú pozornosť venuje ŠŠI neustálemu vzdelávaniu všetkých zamestnancov v zmysle prehlbovania ich teoretických a praktických vedomostí a schopností z oblastí súvisiacich s jej všeobecne záväznými právnymi predpismi, ustanovenou pôsobnosťou a právomocami.

Druhy a formy vzdelávania

Odborné vzdelávanie štátnych zamestnancov - školských inšpektorov

V roku 2012 vzdelávanie školských inšpektorov prebiehalo podľa vopred schváleného plánu vzdelávania ŠŠI zameraného na rozvoj ich kompetencií, ako aj účasťou na odborných podujatiach zameraných najmä na:

- » samosprávne školy Slovenska,
- » osobnosť učiteľov a osobnosť dieťaťa,
- » inkluzívne vzdelávanie,
- » zmeny výchovného systému v SR,
- » prípravu odborníkov pre prácu s deťmi zo SZP,
- » sebahodnotenie ako proces zmeny,
- » prenos dobrej praxe z Veľkej Británie v oblasti inkluzívneho vzdelávania, najmä začleňovanie detí a žiakov pochádzajúcich z rómskych komunít v SR v školách hlavného vzdelávacieho prúdu,
- » prevenciu protispoločenských javov v školách,
- » didaktické aspekty tvorivosti učiteľa materskej školy,
- » digitálne technológie,
- » hodnotenie a indikátory kvality vzdelávania v rámci pripravovaných zmien v testovaní maturantov,
- » motiváciu vo vzdelávaní,
- » transformáciu odborného vzdelávania a prípravu absolventa na uplatnenie v praxi, atď.

V sledovanom období ŠŠI umožnila aj individuálne vzdelávanie zamestnancov v anglickom jazyku, ktorého sa zúčastnili zamestnanci ŠIC Bratislava a ŠIC Žilina.

Adaptačné vzdelávanie štátnych zamestnancov

V roku 2012 ukončili adaptačné vzdelávanie štátni zamestnanci v ŠIC Bratislava, ŠIC Trnava, ŠIC Nitra, ŠIC Banská Bystrica, ŠIC Košice a ŠIC Žilina a bolo im vydané oznámenie o ukončení adaptačného vzdelávania podľa zákona o štátnej službe.

Odborné vzdelávanie ostatných zamestnancov ŠŠI

Ostatní zamestnanci ŠŠI absolvovali v sledovanom období vzdelávacie aktivity zamerané na prehlbovanie ich kvalifikácie a rozvoj kompetencií podľa ich pracovného zaradenia v príslušnej oblasti. V roku 2012 sa iní odborní zamestnanci ŠŠI zúčastnili vzdelávacích aktivít zameraných najmä na:

- » zmeny zákona o finančnej kontrole,

- »» zmeny zákona o rozpočtových pravidlách verejnej správy,
- »» zmeny zákona o slobode informácií,
- »» používanie automobilu na pracovné cesty,
- »» inventarizáciu majetku a záväzkov,
- »» elektronické verejné obstarávanie,
- »» efektívne obstarávanie,
- »» odbornú správu dokumentov,
- »» zmeny v účtovníctve,
- »» školenie vodičov referentských vozidiel,
- »» VEMA - stretnutie užívateľov a prezentáciu portálových dokumentov v rámci novej generácie v aplikácii V4,
- »» VEMA - seminár k novinkám verzie PAM 27.04 - aplikácia platných zákonov v sociálnom a zdravotnom poistení v mzdovom systéme.

Spoločné vzdelávanie zamestnancov ŠŠI

Štátni zamestnanci, vrátane školských inšpektorov, ako aj zamestnanci pri výkone práce vo verejnom záujme ŠŠI v roku 2012 absolvovali tiež školenia prvej pomoci, školenia BOZP, osobitne pre zamestnancov a pre vedúcich zamestnancov. Školenie BOZP pri nástupe do zamestnania absolvovali 15 zamestnanci. Periodické školenie požiarnej ochrany absolvovali zamestnanci ústredia ŠŠI a zamestnanci ŠIC Bratislava a ŠIC Trenčín. Periodické školenie vodičov referentských motorových vozidiel sa uskutočnilo pre zamestnancov ústredia ŠŠI a ŠIC Bratislava a ŠIC Trenčín, ktorí majú pridelené služobné motorové vozidlo.

V sledovanom období zamestnanci ŠŠI s cieľom vzdelávania čerpali služobné voľno v rozsahu ustanovenom zákonom o štátnej službe. V roku 2012 ŠŠI na vzdelávanie vynaložila finančné prostriedky vo výške **2 142,45 €**.

7 Ciele a prehľad ich plnenia

V roku 2012 boli správy z jednotlivých inšpekčných úloh za SR zaslané na MŠVVaŠ SR a inštitúciám, ktorých sa zistenia týkali. Niektoré z nich boli publikované v odborných periodikách a regionálnej tlači. Všetky sú prístupné na webovej stránke ŠŠI.

Hlavné ciele a úlohy ŠŠI sa v roku 2012 sústredili na zistenie:

- » stavu a úrovne pedagogického riadenia, procesu a podmienok výchovy a vzdelávania v školách a školských zariadeniach komplexnými inšpekciami, ktoré sa vykonali v materských, základných, stredných školách, v základných a stredných školách pre žiakov so zdravotným znevýhodnením, v špeciálnych materských školách,
- » súladu školského vzdelávacieho programu so štátnym vzdelávacím programom v materskej, základnej, strednej škole a na gymnáziu,
- » stavu a úrovne školskej integrácie v základnej a v strednej škole,
- » priebehu a objektívnosti realizácie celoslovenského testovania žiakov 9. ročníka základnej školy,
- » zhody originálov a kópií odpovedových hárkov z Testovania 9-2012,
- » stavu a úrovne uplatňovania výchovy k ľudským právam v základnej a v strednej škole,
- » prijímania žiakov do 1. ročníka študijných a učebných odborov v strednej odbornej škole,
- » realizácie externej časti a písomnej formy internej časti maturitnej skúšky na gymnáziu, v strednej odbornej škole a na konzervatóriu,
- » realizácie ústnej formy internej časti maturitnej skúšky na gymnáziu a v strednej odbornej škole,
- » plnenia podmienok získania oprávnenia vykonávať štátne jazykové skúšky,
- » odstránenia nedostatkov zistených pri predchádzajúcich inšpekciách. Pri výbere kontrolovaných škôl a školských zariadení sa prihliadalo na primerané zastúpenie škôl a školských zariadení s vyučovacím a výchovným jazykom národností, škôl štátnych, cirkevných a súkromných, mestských a vidieckych.

V oblasti zvyšovania profesionality inšpekčného výkonu sústredila ŠŠI pozornosť najmä na:

- » tvorbu a inováciu inšpekčných nástrojov,
- » tvorbu a inováciu metodických materiálov zameraných na zefektívnenie realizácie inšpekčného výkonu a spracovanie výstupných inšpekčných materiálov pre školy/školské zariadenia,
- » systematickú starostlivosť o rozvoj ľudských zdrojov zabezpečovaním a realizáciou ďalšieho vzdelávania a odborného poradenstva školským inšpektorom,
- » zlepšovanie materiálno-technických podmienok na všetkých pracoviskách,
- » skvalitňovanie výstupných inšpekčných materiálov pre kontrolované školy a školské zariadenia a súhrnných správ z jednotlivých inšpekčných úloh vrátane úloh so zvýšenou

- pozornosťou,
- » spoluprácu s orgánmi štátnej správy a zriaďovateľmi škôl a školských zariadení v oblasti výchovy a vzdelávania,
 - » spoluprácu s MŠVVaŠ SR na tvorbe právnych noriem a pripomienkovaní materiálov,
 - » spoluprácu s priamo riadenými organizáciami MŠVVaŠ SR pri riešení odbornej problematiky, najmä so Štátnym inštitútom odborného vzdelávania, s krajskými školskými úradmi, Národným ústavom certifikovaných meraní vzdelávania, Ústavom informácií a prognóz školstva, Metodicko-pedagogickým centrom, so Štátnym pedagogickým ústavom,
 - » medzinárodnú spoluprácu s inšpektorátmi krajín združených v SICI, podieľanie sa na tvorbe a realizácii odborných projektov.

7.1 Prehľad plnenia cieľov z hľadiska kvantity

Počet vykonaných inšpekcií v roku 2012 pozostával z plnenia inšpekčných úloh v školskom roku 2011/2012 (od 1. 1. 2012 do 1. 9. 2012) a 2012/2013 (od 1. 9. 2012 do 31. 12. 2012), nakoľko ŠŠI plánuje inšpekčný výkon na školský a nie kalendárny rok.

V roku **2012** bolo naplánovaných **1 861** inšpekcií, vykonaných bolo **1 883**, čo predstavuje splnenie plánu na **101,2 %**.

Z hľadiska **počtu inšpekčných úloh** sa realizovalo v roku 2012 **41 úloh**, z toho **23 úloh** v školskom roku 2011/2012 a **18 úloh** v školskom roku 2012/2013. Z celkového počtu realizovaných úloh bolo **13 úloh** s rovnakým predmetom školskej inšpekcie. Zameranie jednotlivých inšpekčných úloh vychádzalo z návrhov inšpekčných úloh MŠVVaŠ SR, oddelenia metodických činností a ŠIC.

Z hľadiska **druhov inšpekcií** sa vykonalo v roku 2012:

- » **340 komplexných inšpekcií** (18,05 % z celkového počtu vykonaných inšpekcií),
- » **637 tematických inšpekcií** (33,81 % z celkového počtu vykonaných inšpekcií),
- » **121 informatívnych inšpekcií** (6,42 % z celkového počtu vykonaných inšpekcií),
- » **785 následných inšpekcií** (41,72 % z celkového počtu vykonaných inšpekcií).

Z hľadiska druhov škôl a školských zariadení sa vykonalo v roku 2012:

406 inšpekcií v **materských školách**,
899 inšpekcií v **základných školách**,
509 inšpekcií v **stredných školách** (z toho 128 na **G**, 377 v **SOŠ**, 4 v **konzervatóriách**),
38 inšpekcií v **školách pre žiakov so ŠVVP**,
4 inšpekcie v **základných umeleckých školách**,
23 inšpekcií v **centrách voľného času**,
4 inšpekcie v **jazykových školách**.

Tabuľka 23 *Vykonané inšpekcie v roku 2012 podľa druhov škôl a druhov inšpekcií*

Druh školy/školského zariadenia	Druh inšpekcie				
	KI	TI	II	NI	Spolu
Materské školy	169	59	2	176	406
Základné školy	112	288	115	384	899
Gymnázia	2	80	-	46	128
SOŠ	32	203	3	139	377
Konzervatóriá	-	4	-	-	4
Školy pre žiakov so ŠVVP	25	-	1	12	38
ZUŠ	-	-	-	4	4
CVČ	-	1	-	22	23
Jazykové školy	-	2	-	2	4
Spolu	340	637	121	785	1 883

Tabuľka 24 *Prehľad o počte plánovaných a vykonaných inšpekcií v roku 2012 z hľadiska druhu inšpekcie a predmetu školskej inšpekcie*

Druh inšpekcie	Škola/školské zariadenie - inšpekčná úloha	Počet plánovaných inšpekcií	Počet vykonaných inšpekcií
Materské školy			
KI	Stav a úroveň pedagogického riadenia, procesu a podmienok výchovy a vzdelávania v MŠ	174	169
TI	Súlad školského vzdelávacieho programu so štátnym vzdelávacím programom v MŠ	63	59
NI	Stav odstránenia nedostatkov zistených pri inšpekciách v MŠ	170	176
Základné školy			
KI	Stav a úroveň pedagogického riadenia, procesu a podmienok výchovy a vzdelávania v ZŠ	115	112
TI	Súlad školského vzdelávacieho programu so štátnym vzdelávacím programom v ZŠ	260	247
TI	Stav a úroveň školskej integrácie v ZŠ	33	29
TI	Kontrola zhody originálov a kópií odpovedových hárkov z Testovania 9-2012 v ZŠ	7	8
II	Realizácia celoslovenského testovania žiakov 9. ročníka v ZŠ	127	109
NI	Stav odstránenia nedostatkov zistených pri inšpekciách v ZŠ	336	384
Gymnázia			
KI	Stav a úroveň pedagogického riadenia, procesu a podmienok výchovy a vzdelávania na gymnáziu	3	2
TI	Súlad školského vzdelávacieho programu so štátnym vzdelávacím programom na gymnáziu	13	10
TI	Realizácia externej časti a písomnej formy internej časti maturitnej skúšky na gymnáziu	46	44
TI	Realizácia ústnej formy internej časti maturitnej skúšky na gymnáziu	26	25
NI	Stav odstránenia nedostatkov zistených pri inšpekciách na gymnáziu	38	46

Druh inšpekcie	Škola/školské zariadenie - inšpekčná úloha	Počet plánovaných inšpekcií	Počet vykonaných inšpekcií
Stredné odborné školy			
KI	Stav a úroveň pedagogického riadenia, procesu a podmienok výchovy a vzdelávania v SOŠ	29	32
TI	Stav a úroveň výchovy k ľudským právam v SOŠ	6	0
TI	Súlad školského vzdelávacieho programu so štátnym vzdelávacím programom v SOŠ	50	50
TI	Stav a úroveň školskej integrácie v SOŠ	11	9
TI	Prijímanie žiakov do 1. ročníka študijných a učebných odborov v SOŠ	57	55
TI	Realizácia externej časti a písomnej formy internej časti maturitnej skúšky v SOŠ	57	54
TI	Realizácia ústnej formy internej časti maturitnej skúšky v SOŠ	31	31
NI	Stav odstránenia nedostatkov zistených pri inšpekciách v SOŠ	132	139
Konzervatóriá			
TI	Realizácia externej časti a písomnej formy internej časti maturitnej skúšky v konzervatóriu	5	4
Školy pre žiakov so ŠVVP			
KI	Stav a úroveň pedagogického riadenia, procesu a podmienok výchovy a vzdelávania v SŠ pre žiakov so zdravotným znevýhodnením	9	10
KI	Stav a úroveň pedagogického riadenia, procesu a podmienok výchovy a vzdelávania v špeciálnej materskej škole	17	15
NI	Stav odstránenia nedostatkov zistených pri inšpekciách v škole pre žiakov so ŠVVP	19	12
Základné umelecké školy			
NI	Stav odstránenia nedostatkov zistených pri inšpekciách v ZUŠ	3	4
Centrá voľného času			
NI	Stav odstránenia nedostatkov zistených pri inšpekciách v CVC	22	22
Iné inšpekčné úlohy			
KI/TI/II/NI	V závislosti od predmetu inšpekčnej činnosti a druhu kontrolovaného subjektu	2	26
Spolu		1 861	1 883

7.2 Prehľad plnenia cieľov z hľadiska kvality

V roku 2012 sa vykonávali najmä **komplexné inšpekcie**, s cieľom zistiť stav a úroveň pedagogického riadenia, procesu a podmienok výchovy a vzdelávania, súladu školského vzdelávacieho programu so štátnym vzdelávacím programom v MŠ, ZŠ, SOŠ, na G. Významný podiel na inšpekčnej činnosti mali **tematické inšpekcie** so zameraním na kontrolu zhody originálov a kópií odpovedových hárkov z Testovania 9-2012 a kontrolu prijímania žiakov do 1. ročníka študijných a učebných odborov v strednej odbornej škole. Stav a úroveň školskej integrácie sa sledovali v základnej a strednej škole. Vo všetkých druhoch škôl sa vykonávali **následné inšpekcie** s cieľom zistiť stav odstránenia zistených nedostatkov pri predchádzajúcich inšpekciách.

Všetky metodické materiály a nástroje prešli revíziou a následnou úpravou, čo prispelo

k zabezpečeniu jednotného posudzovania kontrolovaných indikátorov a k zabezpečeniu vyššej objektivity kontroly. Inšpekčné nástroje sa spracovávali a vyhodnocovali elektronicky, čo skvalitnilo a uľahčilo prácu školských inšpektorov.

Na dosahovanie cieľov komplexnej inšpekcie sa naďalej využívali inšpekčné prostriedky hodnotiaceho (evalvačného) a sebahodnotiaceho (autoevalvačného) charakteru ako sú dotazníky pre:

- » navrhovateľa inšpekcie,
- » riaditeľa školy, radu školy,
- » pedagogický zbor na zisťovanie klímy školy,
- » učiteľa - autodiagnostický dotazník,
- » žiaka, členov žiackej školskej rady (problematika bezpečnosti školského prostredia).

Ďalej sa využívali pracovné materiály školského inšpektora:

- » hospitačný hodnotiaci záznam,
- » skrátený hospitačný záznam,
- » pracovný záznam.

Pri týchto inšpekciách sa plnili aj ďalšie úlohy, ku ktorým boli spracované metodiky a metodické listy. Podklady na ich vyhodnotenie sa získavali prostredníctvom dotazníka zadaného riaditeľovi školy, z rozhovorov, prehliadok priestorov a z hospitácií na vybraných predmetoch. Na vyhodnotenie dotazníkov sa pripravili elektronické šablóny.

Na zabezpečenie jednotného postupu a skvalitnenie práce inšpektorov pri spracovávaní zistení z jednotlivých úloh za ŠIC/SR boli upravené a vypracované rámcové osnovy súhrnných správ.

Na skvalitnenie výkonu inšpekčnej činnosti boli vydané **Metodicko-organizačné pokyny na výkon školskej inšpekcie v školách a školských zariadeniach**. Podľa aktuálnosti sú tieto pokyny pravidelne dopĺňané formou dodatkov.

V rámci budovania komplexného informačného systému inšpekcií sa priebežne vydávajú pokyny k práci s elektronickou šablónou, kde sa evidujú všetky zistenia z jednotlivých druhov inšpekcií.

Bližšie údaje o realizácii a záveroch z jednotlivých inšpekčných úloh z hľadiska kvality sú obsiahnuté v **Správe o stave a úrovni výchovy a vzdelávania v školách a školských zariadeniach v Slovenskej republike** v školskom roku 2011/2012 a budú v správe za školský rok 2012/2013.

8 Hodnotenie a analýza vývoja ŠŠI

V roku 2012 sa uskutočnili vo vedení ŠŠI personálne zmeny. Po skončení funkčného obdobia hlavnej školskej inšpektorke Mgr. Anny Korduliakovej bol ministrom školstva menovaný za hlavného školského inšpektora k 2. 7. 2012 Mgr. Jozef Javorek. Na základe výberového konania bola do funkcie riaditeľky osobného úradu k 1. 10. 2012 menovaná JUDr. Henrieta Antalová.

V rámci národného projektu Externé hodnotenie kvality školy podporujúce sebahodnotiace procesy a rozvoj školy sa vytvoril výstup aktivity **2.2 Tvorba modelu sebahodnotenia práce školy**, ktorý vznikol v spolupráci s externými odbornými zamestnancami. Výstup bol predložený ako súbor troch monografií. Podkladové štúdie slúžia ako zdôvodnený základ vypracovania **Modelu sebahodnotenia práce školy**. **Model sebahodnotenia** je jadrom výstupu. Okrem základných informácií o projekte obsahuje ukážky prístupov k sebahodnoteniu v zahraničí aj s poukázaním na prostredie a podmienky, v ktorých fungujú. Ďalšia časť obsahuje charakteristiku slovenského prostredia, v ktorom sa má sebahodnotenie realizovať. **Manuál sebahodnotenia** je praktickým návodom na prácu s navrhovaným Modelom, súčasťou ktorého sú **Kritériá kvality a nástroje sebahodnotenia**.

V priebehu roka 2012 boli aktualizované služobné predpisy.

Vedenie ŠŠI spracovalo **Koncepciu inovácie a ďalšieho smerovania ŠŠI**, ktorá vychádza z Programového vyhlásenia vlády SR na roky 2012 - 2016.

8.1 Analýza vzťahu medzi činnosťami ŠŠI a zdrojmi, ktoré využíva

Na činnosti uvedené v predchádzajúcich častiach správy ŠŠI využívala:

- »» ľudské zdroje,
- »» finančné zdroje.

Činnosť ŠŠI **zvnútra** zabezpečovali:

- »» **kancelária hlavného školského inšpektora** - hlavný školský inšpektor a vedúci služobného úradu, ŠI na úseku sťažností a vnútornej kontroly, referentka KHŠI (zamestnanci v štátnej službe a zamestnankyňa pri výkone práce vo verejnom záujme),
- »» **osobný úrad** - riaditeľka osobného úradu, vedúci oddelení, zamestnanci zabezpečujúci oblasť personálnej práce a vzdelávania a medzinárodnej spolupráce, (zamestnanci v štátnej službe a zamestnanci pri výkone práce vo verejnom záujme),
- »» **úsek inšpekčnej činnosti** - námestníčka HŠI, vedúci oddelení, ŠI v oddeleniach (zamestnanci v štátnej službe), odborní referenti (zamestnanci pri výkone práce vo verejnom záujme),
- »» **úsek ekonomických činností** - námestník HŠI, vedúci oddelení, zamestnanci zabezpečujúci oblasť rozpočtovania, financovania, spravovania majetku a využívania a prevádzkovania výpočtovej techniky, odborní referenti (zamestnanci v štátnej službe a zamestnanci pri výkone práce vo verejnom záujme),
- »» **školské inšpekčné centrá** - riaditelia, zástupcovia riaditeľov, ŠI, odborné referentky (zamestnanci v štátnej službe a zamestnanci pri výkone práce vo verejnom záujme).

ŠŠI prostredníctvom poverených školských inšpektorov:

- » **vstupovala** do škôl a školských zariadení,
- » **zhromažďovala** a **vyhodnocovala** získané údaje a spracúvala výstupné inšpekčné materiály pre kontrolované subjekty,
- » **pomenúvala** zistený stav, analyzovala ho a podľa potreby navrhovala spôsob odstránenia zistených nedostatkov,
- » **upozorňovala** na oblasti, v ktorých kontrolované školy a školské zariadenia nevyužívajú svoj potenciál a reálne možnosti v plnej miere,
- » **poukazovala** na ich silné stránky a identifikovala oblasti vyžadujúce zlepšenie,
- » **ovplyvňovala** aktívne výchovno-vzdelávací systém SR.

Na **dodržanie plánovaného čerpania finančného rozpočtu v ŠIC** sa príkazom hlavného školského inšpektora stanovili mesačné limity čerpania neinvestičných výdavkov. Dodržiavanie týchto limitov sa **mesačne vyhodnocovalo**. Finančné požiadavky všetkých útvarov na zabezpečenie ich prevádzky sa prehodnocovali z hľadiska hospodárnosti, efektívnosti a účelnosti ich použitia. Tieto analýzy boli podkladom pri presadzovaní návrhu rozpočtu a jeho zmien u správcu rozpočtovej kapitoly.

Schválený **rozpočet** sa po rozpracovaní do položiek a podpoložiek rozposlal na všetky útvary, kde sa s ním na pracovných poradiach oboznámili všetci zamestnanci. Mesačne sa spracovávali **informácie o čerpaní rozpočtu za celú organizáciu**, ako aj podľa jednotlivých útvarov. Polročne a ročne sa spracovávala správa o rozbere hospodárenia s prehľadom a zdôvodnením čerpania všetkých položiek a komentárom vysvetľujúcim výšku čerpania.

Použitie finančných prostriedkov sa usmerňovalo tak, aby sa neprekročili stanovené finančné limity. **Finančná zodpovednosť za hospodárenie jednotlivých útvarov** sa delegovala na vedúcich zamestnancov a riaditeľov. Spôsob delegovania a decentralizácie finančnej zodpovednosti sa upravoval príkazmi HŠI, smernicami a usmerneniami námestníka HŠI pre EČ.

Riziká a možnosti finančných rozhodnutí sa **analyzovali** na úrovni námestníka HŠI pre EČ pri každom schvaľovaní výdavkov.

Finančná kontrola sa zabezpečovala a vykonávala v súlade so zákonom o finančnej kontrole a vnútornou smernicou.

Kapitálové výdavky sa využívali na plnenie cieľov organizácie. Použili sa na nákup osobných motorových vozidiel pre výkon školskej inšpekcie.

Pri plánovaní inšpekčnej činnosti sa dodržiavali **zásady plánovania a realizácie inšpekčnej činnosti ŠŠI** zohľadňujúce druh a veľkosť kontrolovaných subjektov.

8.2 Analýza vplyvu ostatných inštitúcií na výsledky činnosti ŠŠI

Pri plnení niektorých inšpekčných úloh ŠŠI spolupracovala s MŠVVaŠ SR a jeho priamo riadenými organizáciami, predovšetkým s ŠPÚ, ŠIOV, NÚCEM, ÚIPŠ, VÚDPaP, MPC, KŠÚ.

Vedúci zamestnanci ŠŠI sa zúčastňovali podujatí, ktoré organizovali samosprávne kraje, Združenie samosprávnych škôl Slovenska, Asociácia riaditeľov štátnych gymnázií, Asociácia súkromných škôl a školských zariadení Slovenska, Študentská rada stredných škôl Slovenska a Spoločnosť pre predškolskú výchovu na Slovensku. Na zasadnutiach informovali účastníkov o zisteniach ŠŠI a o národnom projekte ŠŠI **Externé hodnotenie kvality školy podporujúce sebahodnotiace procesy a rozvoj školy**.

O spoluprácu pri riešení odborných otázok, lektorovanie žiadali zamestnancov ŠŠI zriaďovatelia škôl a školských zariadení, krajské školské úrady, odbory školstva, riaditelia škôl i rodičia.

ŠŠI v rámci riadneho členstva v SICI naďalej rozvíjala medzinárodnú spoluprácu aktívnou účasťou na odborných seminároch a konferenciách tejto asociácie.

Konkrétne aktivity:

MŠVVaŠ SR

- » návrh úloh do plánu inšpekčnej činnosti,
- » pripomienkovanie všeobecne záväzných právnych predpisov, spracovanie podkladov do pedagogicko-organizačných pokynov,
- » prerokovanie vyhodnotenia pripomienok a spôsobu ich zapracovania do návrhu novely zákona o odbornom vzdelávaní a príprave,
- » členstvo v komisii na výber, hodnotenie a finančnú podporu žiadostí o poskytnutie dotácie na revitalizáciu materských škôl v roku 2012,
- » účasť na pracovnom stretnutí s odbornými zamestnancami regionálneho školstva,
- » účasť na pracovnej porade zameranej na informovanie o aktuálnych otázkach regionálneho školstva a o aktivitách priamo riadených organizácií a ŠŠI,
- » účasť na pracovnej porade zameranej na oboznámenie sa s novými právnymi predpismi,
- » účasť PaedDr. Márie Tekelovej na pracovnej porade školských inšpektorov pre školy pre žiakov so ŠVVP, kde diskutovali o problémoch a zisteniach v oblasti špeciálnej výchovy a vzdelávania,
- » účasť na pracovnom stretnutí k riešeniu problematiky výchovy a vzdelávania Rómov,
- » účasť na pracovnom stretnutí zameranom na zjednotenie, legislatívne zabezpečenie kritérií a mechanizmu stanovenia dieťaťa a žiaka zo SZP,
- » spolupráca pri realizácii 3. cyklu projektu **Efektívny monitorovací a hodnotiaci systém rozsahu a kvality výučby k ľudským právam vyplývajúcich z úloh Národného plánu výchovy k ľudským právam na roky 2005 - 2014**,
- » členstvo a aktívna účasť v pracovnej skupine na tvorbu metodického materiálu pre samosprávne kraje,
- » návrh podkladov do **Správy o stave školstva na Slovensku a o konkrétnych systémových krokoch na podporu jeho ďalšieho rozvoja**,
- » účasť v komisii pre kvalitu vzdelávania MŠVVaŠ SR, kde školská inšpektorka pre medzinárodnú spoluprácu prezentovala výstupy projektu **Externé hodnotenie kvality školy podporujúce sebahodnotiace procesy a rozvoj školy** model a manuál sebahodnotenia školy.

ŠIOV

- » členstvo v pracovnej skupine Rady vlády SR pre odborné vzdelávanie a prípravu pre skupiny rôznych odborov za účelom posúdenia návrhov Štátneho vzdelávacieho programu pre jednotlivé skupiny odborov,
- » členstvo v pracovnej skupine Rady vlády SR pre odborné vzdelávanie a prípravu

na posúdenie návrhov normatífov materiálno-technického a priestorového zabezpečenia odborov vzdelávania.

Úrad vlády

- » účasť na zasadnutí Rady pre ľudské práva.

MPC

- » členstvo v skúšobných komisiách.

ŠPÚ

- » členstvo v predmetovej komisii pre prírodovedu,
- » členstvo v pracovnej skupine na tvorbu štátneho vzdelávacieho programu pre predpriemárne vzdelávanie.

ÚIPŠ, ŠPÚ

- » spolupráca pri príprave 3. cyklu Projektu efektívneho monitorovacieho a hodnotiaceho systému rozsahu a kvality výučby k ľudským právam vyplývajúcich z úloh **Národného plánu výchovy k ľudským právam na roky 2005 - 2014**. Spracovanie správy z tematických inšpekcií v ZŠ a SŠ, ktoré boli cielene zamerané na zistenie stavu a úrovne začlenenia obsahu výchovy k ľudským právam do ŠkVP, do pedagogickej dokumentácie a ďalšej dokumentácie súvisiacej s organizáciou a riadením školy a na zistenie úrovne nadobudnutých vedomostí a postojov žiakov o ľudských právach.

ÚIPŠ

- » spolupráca pri tvorbe a testovaní školského registra.

NÚCEM

- » účasť na pracovných stretnutiach k príprave organizačného zabezpečenia národných testovaní - Testovanie 5, Testovanie 9, EČ a PFIČ MS,
- » účasť na pracovnom stretnutí k vyhodnoteniu Testovania 9-2012 a Maturity 2012,
- » spolupráca pri výbere škôl na výkon kontroly Testovania 9-2012 a Maturity 2012.

VÚDPaP

- » spolupráca pri tvorbe metodiky a príprave inšpekčného výkonu v CPPPaP.

ČŠI

- » vedenie ŠŠI sa v rámci podujatí SICI stretlo na bilaterálnej úrovni s vedením a zástupcami ČŠI, rokovali o zintenzívnení spolupráce.

SAAIC

- » členstvo vo výberovej komisii Programu celoživotného vzdelávania - hodnotenie a výber žiadostí o grant v rámci podprogramu COMENIUS,
- » účasť na informačnom seminári pre záujemcov o účasť na študijnej návšteve v zahraničí,

- » účasť ŠI pre medzinárodnú spoluprácu a ŠI na európskej medzinárodnej konferencii QALLL v Rakúsku, ktorá bola zameraná na odborné a celoživotné vzdelávanie. V rámci diskusie ŠI pre medzinárodnú spoluprácu prezentovala národný projekt ŠŠI.

SICI

- » účasť námestníčky HŠI pre úsek inšpekčnej činnosti a aktívna prezentácia ŠI pre medzinárodnú spoluprácu na medzinárodnej konferencii SICI v Estónskej republike, ktorá sa niesla pod názvom **HOW IS THE PROGRESS OF SCHOOLS SUPPORTED BY EXTERNAL AND INTERNAL EVALUATION**. Hlavnou témou odbornej konferencie a workshopu bolo zlepšenie kvality škôl podporované externým a interným hodnotením. ŠI ponúkla pohľad na situáciu v SR v oblasti hodnotenia kvality škôl a vysvetlila filozofiu a zámery národného projektu. Taktiež koordinovala diskusiu v pracovnej skupine a prezentovala jej výstupy,
- » ŠI pre medzinárodnú spoluprácu a ŠI pre Európske školy sa zúčastnili medzinárodnej konferencie pod názvom **Raising Standards through Innovative Inspection**, témou ktorej bola inovácia v oblasti vzdelávania, inšpekčnej činnosti v kontexte s novými trendmi externej a internej evalvácie. Podujatie sa zameralo aj na príklady zdieľania dobrej praxe z prostredia Veľkej Británie i zo zahraničia. ŠI pre medzinárodnú spoluprácu aktívne prezentovala výstupy aktivity **2.2 Model sebahodnotenia práce školy** v kontexte témy konferencie,
- » účasť HŠI a ŠI pre medzinárodnú spoluprácu na odbornej konferencii SICI **Inovácia inšpekčnej činnosti smerom k hodnoteniu inovatívnych škôl** v Portugalsku. Hlavným zameraním konferencie bola inovácia vo vzdelávaní a spôsob, akým sa európske inšpektoráty venujú inovácii na úrovni školy a triedy,
- » vedúci zamestnanci ŠŠI a ŠI pre medzinárodnú spoluprácu sa zúčastnili v Prahe na medzinárodnej konferencii organizovanej ČŠI v spolupráci so SICI pod názvom **Výzvy 21. storočia vo vzdelávaní a valnom zhromaždení SICI**. Najdôležitejšou témou podujatia boli najnovšie poznatky v oblasti inovácií a zmien v práci európskych inšpektorátov združených v profesionálnej platforme SICI.

8.3 Očakávania do budúcnosti

ŠŠI má predpoklady pokračovať v plnení úloh, ktoré jej vyplývajú zo zákona, z uznesení vlády a hlavných úloh MŠVVaŠ SR. Niektoré nové ciele, ktoré chce ŠŠI realizovať, si vyžadujú **legislatívne, personálne a materiálno-technické zmeny**.

Legislatívne zmeny

- » rozšíriť činnosť ŠŠI o metodickú pomoc formou odborného poradenstva v predmete jej činnosti,
- » zamerať výkon školskej inšpekcie na školy, v ktorých sa zistili nedostatky, resp. vykazujú slabé výsledky, s cieľom identifikovať stav, hľadať príčiny a nachádzať možnosti na zlepšenie,
- » posudzovať splnenie podmienok na zaradenie školy/školského zariadenia alebo odboru do siete,

- »» zverejňovať kritériá hodnotenia škôl a školských zariadení vrátane výsledkov školskej inšpekcie.

Personálne zmeny

- »» efektívne obsadenie štátnozamestnaneckých a pracovných miest ŠŠI s dôrazom na ich kvalitu.

Materiálno-technické zmeny

- »» doplniť potrebnú kancelársku a výpočtovú techniku,
- »» vymeniť nevyhovujúci, resp. poškodený kancelársky nábytok,
- »» obnoviť park služobných motorových vozidiel.

9 Hlavné skupiny užívateľov výstupov ŠŠI

Hlavnými užívateľmi výstupných materiálov ŠŠI sú:

- »» orgány štátnej správy a orgány školskej samosprávy,
- »» zriaďovatelia škôl a školských zariadení,
- »» inštitúcie zaoberajúce sa otázkami výchovy a vzdelávania,
- »» školy a školské zariadenia (štátne, cirkevné a súkromné),
- »» rodičia detí a žiakov,
- »» partnerské školské inšpektoráty združené v SICI,
- »» širšia verejnosť.