

**KRAJSKÝ ŠKOLSKÝ ÚRAD V TRENČÍNE**  
Hviezdoslavova 3, 911 01 Trenčín

**VÝROČNÁ SPRÁVA O ČINNOSTI**  
**ZA ROK 2006**

**Apríl 2007**

## Obsah

<b>Zoznam použitých skratiek</b> .....	3
<b>1. Identifikácia organizácie</b> .....	4
1.1 Hlavné činnosti.....	4
<b>2. Poslanie a strednodobý výhľad organizácie</b> .....	5
2.1 Poslanie organizácie .....	5
2.2. Strednodobý výhľad .....	6
<b>3. Činnosti organizácie a ich náklady</b> .....	7
<b>4. Rozpočet organizácie</b> .....	27
<b>5. Personálne otázky</b> .....	34
5.1 Plán zamestnancov a jeho plnenie.....	34
5.2 Starostlivosť o odbornú prípravu zamestnancov krajského školského úradu .....	35
5.3 Vzdelávanie štátnych zamestnancov .....	35
5.4 Vzdelanostná štruktúra .....	36
<b>6. Ciele a prehľad ich plnenia</b> .....	36
<b>7. Hodnotenie a analýza vývoja organizácie v roku 2005</b> .....	38
<b>8. Hlavné skupiny užívateľov výstupov organizácie</b> .....	39

## Zoznam použitých skratiek

KŠÚ	krajský školský úrad
ŠIOV	Štátny inštitút odborného vzdelávania
ŠPÚ	Štátny pedagogický ústav
MPC	metodicko-pedagogické centrum
SOPK	Slovenská obchodná a priemyselná komora
RŽK	Regionálna živnostenská komora
VÚC	vyšší územný celok
ESF	Európsky sociálny fond
PPP	pedagogicko-psychologická poradňa
OU	odborné učilište
ZŠ	základné školy
ŠZ	školské zariadenia
ŠJ	školské jedálne
CVČ	centrum voľného času
ŠKD	školský klub detí
HACCP	správna výrobná prax a dodržiavanie všetkých hygienických predpisov
BOZP	bezpečnosť a ochrana zdravia pri práci
PO	požiarna ochrana
CO	civilná ochrana
ŠR	štátny rozpočet
FP	finančné prostriedky

# 1. IDENTIFIKÁCIA ORGANIZÁCIE

**Názov:** Krajský školský úrad  
**Sídlo:** Hviezdoslavova č. 3, Trenčín  
**Rezort:** Ministerstvo školstva SR  
**Prednosta:** Ing. Ondrej Divinský

## Členovia vedenia organizácie:

Vedúca kancelárie prednostu:	JUDr. Ivana Salinková
Vedúca osobného úradu:	Ing. Mária Pavlíková
Vedúca oddelenia odborných a metodických činností:	Ing. Magdaléna Slaměnová
Vedúca oddelenia ekonomických činností:	Ing. Gabriela Petrušková

### 1.1 Hlavné činnosti

Základným účelom zriadenia organizácie je:

- Výkon štátnej správy na úseku školstva, mládeže a telesnej kultúry v územnom obvode kraja
- Výkon štátnej správy v prvom stupni vo veciach rozhodovania o rovnocennosti dokladov o vzdelaní vydaných základnými školami a strednými školami v zahraničí
- Rozhodovanie v druhom stupni vo veciach ohrozovania výchovy a vzdelávania maloletého žiaka alebo zanedbávania starostlivosti o povinnú školskú dochádzku žiaka, v ktorých v prvom stupni rozhodovala obec
- Rozhodovanie v druhom stupni vo veciach, v ktorých v prvom stupni rozhoduje riaditeľ školy alebo riaditeľ školského zariadenia, ktorého je zriaďovateľom a riaditeľ základnej školy, ktorej zriaďovateľom je obec, ktorá nie je školským úradom
- Vykonávanie kontroly vo veciach zabezpečovania činnosti a úloh obcí a samosprávnych krajov v oblasti školstva, mládeže a telesnej kultúry
- Spracúvanie podkladov na štatistické spracovanie údajov o výchove a vzdelávaní v školách a školských zariadeniach v územnej pôsobnosti
- Potvrdzovanie, že obec je školským úradom a vykonáva činnosti obce ako školského úradu
- Vymenúvanie predsedov skúšobných komisií pre záverečné skúšky, maturitné skúšky, absolventské skúšky a štátne jazykové skúšky v územnej pôsobnosti
- Spracúvanie a poskytovanie informácií v oblasti výchovy a vzdelávania vo svojej pôsobnosti orgánom štátnej správy a verejnosti, najmä zverejňovanie zoznamov voľných miest v stredných školách vo svojej zriaďovateľskej pôsobnosti po jednotlivých termínoch prijímacieho konania
- Zostavovanie rozpočtu finančných prostriedkov pre vlastný úrad
- Plnenie úloh v oblasti financovania škôl a školských zariadení podľa osobitného predpisu a zároveň kontrolovanie efektívnosti využívania finančných prostriedkov pridelených školám a školským zariadeniam
- Vo vzťahu ku školám a školským zariadeniam, ktorých je zriaďovateľom, zabezpečovanie priestorov a materiálno-technického vybavenia, didaktickej techniky, zabezpečovanie investičnej výstavby a stravovania detí a žiakov škôl a školských zariadení, vykonávanie následnej finančnej kontroly, vybavovanie sťažností a petícií, vytváranie podmienok na zabezpečenie sociálnej starostlivosti o zamestnancov škôl a školských zariadení, vedenie personálnej agendy riaditeľov, poskytovanie právneho

poradenstva, schvaľovanie návrhov zmlúv o nájme a prenájme budov škôl a školských zariadení, zabezpečovanie požiarnej ochrany, bezpečnosti a ochrany zdravia pri práci a civilnej ochrany

- Poskytovanie odbornej poradenskej činnosti obciam, samosprávnemu kraju, zriaďovateľom cirkevných škôl a školských zariadení, zriaďovateľom súkromných škôl a školských zariadení a riaditeľom škôl a školských zariadení, ktorých je zriaďovateľom, a to v oblastiach organizácie výchovy a vzdelávania, školského stravovania, informatiky, práce s deťmi a mládežou a záujmového vzdelávania, rozvoja telesnej výchovy a športu, pracovno-právnych vzťahov a odmeňovania
- Kontrolovanie dodržiavania všeobecne záväzných právnych predpisov v oblasti školstva, výchovy a vzdelávania a v oblasti školského stravovania v školách a školských zariadeniach vo svojej územnej pôsobnosti s výnimkou kontroly, ktorú vykonáva štátna školská inšpekcia
- Vydávanie organizačných pokynov pre zriaďovateľov a riaditeľov škôl a školských zariadení v územnej pôsobnosti
- Organizovanie, koordinovanie a finančné zabezpečenie obvodných a krajských kôl súťaží detí a žiakov škôl a školských zariadení v územnej pôsobnosti a predmetových olympiád žiakov škôl a školských zariadení v územnej pôsobnosti

## **2. POSLANIE A STREDNODOBÝ VÝHLAD ORGANIZÁCIE**

### **2.1 Poslanie organizácie**

Poslaním Krajského školského úradu v Trenčíne je výkon miestnej štátnej správy v školstve Trenčianskeho kraja a plnenie úloh a povinností voči školám a školským zariadeniam, ktorých je zriaďovateľom (14 špeciálnych základných škôl, 4 praktické školy, 2 odborné učilištia, 1 reedukačný domov, 9 pedagogicko-psychologických poradní, 1 krajská pedagogicko-psychologická poradňa, 6 špeciálnopedagogických poradní, 2 bilingválne gymnázia a 2 stredné odborné učilištia ).

Oproti roku 2005 sa zvýšil počet stredných škôl o 2. SOU železničné v Trenčíne prešlo do zriaďovateľskej pôsobnosti krajského školského úradu v zmysle § 10 ods. 7 z.č. 596/2003 Z.z. a SOU letecko-opravárenské v Trenčíne prešlo do zriaďovateľskej pôsobnosti krajského školského úradu v zmysle § 39 ods. 15 z.č. 596/2003 Z.z..

Oblasť ekonomických, odborných a metodických činností v zmysle uvedeného poslania je veľmi rozsiahla a rozmanitá. Veľmi stručne ju možno zhrnúť do nasledovných okruhov či širších úloh:

- povinnosť za osobitných podmienok zriadiť základnú či strednú školu
- výkon štátnej správy v prvom stupni vo veci rozhodovania o rovnocennosti dokladov
- rozhodovanie v druhom stupni vo veciach ohrozovania výchovy a vzdelávania
- rozhodovanie v druhom stupni pre školy a školské zariadenia, ktorých je zriaďovateľom a základné školy obcí, ktoré nie sú školským úradom
- vykonávanie kontroly v oblasti školstva v obciach a na samosprávnom kraji
- spracovávanie štatistických údajov o výchove a vzdelávaní vo svojej územnej pôsobnosti
- potvrdzovanie obcí ako školských úradov
- vykonávanie povinností školského úradu voči školám a školským zariadeniam obcí, ktoré nie sú školskými úradmi

- vymenovávanie predsedov skúšobných komisií pre maturitné, absolventské a záverečné skúšky vo svojej územnej pôsobnosti
- poskytovanie informácií v oblasti výchovy a vzdelávania
- poskytovanie odbornej poradenskej činnosti všetkým zriaďovateľom škôl a školských zariadení vo svojej územnej pôsobnosti
- vykonávanie kontroly dodržiavania všeobecne záväzných právnych predpisov v oblasti výchovy a vzdelávania a v oblasti školského stravovania, efektívnosti využívania finančných prostriedkov štátneho rozpočtu pridelených školám
- vydávanie organizačných pokynov pre zriaďovateľov a riaditeľov škôl a školských zariadení
- organizovanie, koordinácia a finančné zabezpečovanie vedomostných a športových súťaží žiakov základných a stredných škôl
- bezpečnosť a ochrana zdravia pri práci, požiarne ochrana a civilná ochrana
- plnenie úloh v oblasti financovania škôl a školských zariadení
- zabezpečenie prevádzky vlastného úradu vrátane zostavovania a čerpania finančných prostriedkov

Každá z uvedených oblastí skrýva množstvo činností a aktivít, ktorých plnenie predpokladá kompletný tím odborníkov. V súčasnosti vykonáva túto činnosť stabilný a zapracovaný kolektív odborníkov, ktorými je táto činnosť vykonávaná na veľmi dobrej úrovni s osvedčenou frekvenciou. Naplnenie tendencie znižovania stavu odborných zamestnancov by túto činnosť značne oslabilo.

Nadalej sme vykazovali i činnosť nad rámec našich povinností vyplývajúcich z legislatívy, zvlášť tých, ktoré sa osvedčili ako užitočné a účinné:

- odborná a poradenská činnosť priamo voči školám, ktorým zriaďovatelia nedostatočne poskytujú odbornú pomoc
- vzdelávacie aktivity pre školy a školské zariadenia, ktoré sú v regióne žiadané a potrebné a ktoré z kapacitných dôvodov nemôže realizovať MPC Trenčín
- morálne oceňovanie pedagógov a žiakov Trenčianskeho kraja.

Najmä túto časť našich úloh vidíme ako otvorený a pružný systém, schopný vždy aktuálne reagovať na potreby praxe.

## **2.2. Strednodobý výhľad**

Trojročné pôsobenie organizácie ako orgánu miestnej štátnej správy potvrdilo nevyhnutnosť existencie štátneho orgánu na regionálnej úrovni, bez ktorého by nebolo možné obsiahnuť takú širokú oblasť regionálnej štátnej správy, akou školstvo nesporne je. Oceňujeme preto súčasný postoj ústredného orgánu štátnej správy na úseku školstva, ktorý dokázal obhájiť opodstatnenosť krajských školských úradov v jednotlivých regiónoch. Súčasne však vyvstávajú obavy v súvislosti s naznačeným znižovaním stavu zamestnancov, ktorý by vážne pri zachovaní všetkých súčasných kompetencií mohol ohroziť kvalitu výkonu štátnej správy. Krajský školský úrad so súčasným počtom zamestnancov by mal naďalej byť rozhodujúcim článkom miestnej špecializovanej štátnej správy.

V dôsledku zmien na postoch samosprávnych orgánov po voľbách dochádza i k zmenám postojov k plneniu preneseného výkonu štátnej správy zo strany orgánov samosprávy (noví starostovia a primátori, často noví zamestnanci aparátu). Krajský školský úrad tak začína nanovo odbornú poradenskú a metodickú činnosť a vidíme ho ako garanta výkonu štátnej

správy i v procese zmien v regióne. Súčasne by mal byť rozhodujúcim článkom na regionálnej úrovni zastupujúcim záujmy štátu pre oblasť výchovy a vzdelávania a pre financovanie.

Perspektívne by mali byť posilnené kompetencie krajského školského úradu v oblasti:

- tvorby siete škôl a školských zariadení a otvárania študijných či učebných odborov, kde často absentuje odbornosť a výsledok ovplyvňuje lobing
- posilnenia možnosti ukladania účinných opatrení voči samospráve v prípade neodborného prípadne i nezákonného postupu
- financovania požiadaviek zriaďovateľov škôl priamo z úrovne krajských školských úradov

Krajský školský úrad v súvislosti so sociálnou starostlivosťou o vlastných zamestnancov i naďalej bude presadzovať sociálnu politiku v starostlivosti o zamestnancov v oblasti pracovného prostredia, bezpečnosti pri práci a stravovania a tiež aktívne zabezpečovať ďalší odborný rast a prehlbovanie kvalifikácie zamestnancov. Pre najbližšie obdobie plánuje v rámci prehlbovania kvalifikácie zabezpečiť ďalšie vzdelávanie v oblasti výpočtovej techniky, ktoré by bolo zavŕšené určitým vyšším stupňom úrovne a získaním certifikátu, príp. iným dokladom.

### **3. ČINNOSTI ORGANIZÁCIE A ICH NÁKLADY**

Činnosti a aktivity krajského školského úradu boli uskutočňované v rámci hlavných úloh uvedených v bode 2., ktoré vychádzajú zo zákona č. 596/2003 Z. z. o štátnej správe v školstve a školskej samospráve a o zmene a doplnení niektorých zákonov v znení neskorších predpisov. Vzhľadom na ich množstvo, charakter a rôznorodosť KŠÚ nekalkuluje priame ani nepriame náklady na tieto činnosti, ani ich takto nesleduje. Náklady sú sledované v súlade s rozpočtovou klasifikáciou výdavkov na jednotlivé položky a podpoložky ekonomickej klasifikácie.

V prehľade uvádzame hlavné skupiny jednotlivých činností s komentárom.

#### **Organizačné a metodické pokyny v počte 51**

Oblasti, ktorých sa organizačné a metodické pokyny týkali, boli nasledovné:

- organizačné a finančné zabezpečenie okresných a krajských predmetových, športových a záujmovo-umeleckých súťaží
- BOZP, PO, CO (preventívne lekárske prehliadky, práca so zobrazovacími jednotkami, odškodňovanie úrazov, dokumentácia pre školy a školské zariadenia, ochrana pred požiarimi, aktualizácia už jestvujúcich pokynov, program hospodárskej mobilizácie, utajované skutočnosti, vzorová dokumentácia na školách, atď.)
- maturitné skúšky (aktuálna legislatíva k maturitným a záverečným skúškam, vyplňovanie školských tlačív k MS a ZS, náhradný termín externej maturitnej skúšky, tvorba databázy predsedov skúšobných komisií, štatistika MS a záverečná správa, pedagogická dokumentácia nových študijných a učebných odborov )
- integrácia žiakov do bežnej základnej školy
- školské stravovanie (všetky usmernenia sa vydali pre zriaďovateľov a vedúce školských jedální)
- spracovanie projektov „Školy podporujúce zdravie“
- Monitor 09

## **Vydané dekréty v počte 1017**

Menovacie dekréty boli vydané pre predsedov:

- školských maturitných komisií
- predmetových maturitných komisií
- skúšobných komisií absolventských skúšok
- skúšobných komisií záverečných skúšok
- predsedov okresných a krajských komisií súťaží a ďalších činností týkajúcich sa súťaží

## **Rozhodovanie v druhom stupni v počte 7**

Všetky vydané rozhodnutia sa týkali riešení odvolaní voči neprijatiu do školy.

## **Rozhodovanie o rovnocennosti dokladov v počte 2**

### **Poradenská činnosť**

Uskutočňovala sa rôznymi formami, z ktorých najfrekventovanejšie boli porady:

- porady riaditeľov základných škôl, špeciálnych základných škôl a poradenských školských zariadení v počte 19
- porady riaditeľiek materských škôl v počte 3
- porady vedúcich zamestnancov školských úradov v počte 3
- porady vedúcich školských jedální v počte 8
- porady školských koordinátorov pre maturitné skúšky, vymenovaných predsedov skúšobných komisií, riaditeľov stredných škôl, výchovných poradcov v počte 7
- porady s riaditeľmi CVČ k organizovaniu súťaží v počte 3
- porady s predsedami okresných a krajských komisií pre súťaže v počte 24

Orgány samosprávy pozývajú na svoje porady pre školy a školské zariadenia odborných zamestnancov, ktorí i týmto spôsobom v jednotlivých mikroregiónoch poskytujú poradenskú činnosť:

- účasť na poradách školských úradov v počte 2
- účasť na pracovnom stretnutí s Regionálnou radou mládeže v počte 2
- účasť na regionálnych poradách ku školskému stravovaniu v počte 5
- účasť na porade metodikov PPP k prijímacím pohovorom v počte 1

Orgány samosprávy pozývajú na výberové konania na obsadenie funkcie riaditeľa školy

- účasť na ZŠ v počte 10
- účasť na SŠ v počte 2
- účasť na MŠ v počte 2

Krajský školský úrad sporadicky vykryva i niektoré vzdelávacie aktivity, ktoré vyplývajú z požiadaviek regiónu:

- prednášková činnosť v počte 21 ( okruhy sa týkali podpory rozvoja škôl podporujúcich zdravie, integrácie žiakov, školského stravovania, BOZP, CO,PO a maturitných skúšok )
- školenia v počte 35 ( predmetom bola hlavne problematika školského stravovania, BOZP, CO, PO, štatistiky)



Neodmysliteľnou súčasťou odbornej poradenskej činnosti sú konzultácie telefonicky, návštevou na našom úrade či na škole, školskom zariadení alebo u zriaďovateľa. Nie je zriedkavosťou, že práve táto činnosť tvorí väčšiu časť náplne pracovného dňa.

Webová stránka úradu je tiež veľmi pohotovým zdrojom aktuálnych informácií.

## **Sieť škôl a školských zariadení**

Krajský školský úrad sa v zmysle platných predpisov okrem škôl, ktorých je zriaďovateľom, vyjadruje len k vyradeniu škôl a školských zariadení iných zriaďovateľov. V prípade potreby vždy preveruje uvádzané skutočnosti priamo na mieste. Číselné vyjadrenie je nasledovné:

- vyjadrenie k vyradeniu základných škôl v počte 7
- vyjadrenie k vyradeniu školských klubov v počte 2
- vyjadrenie k vyradeniu materských škôl v počte 3
- vyjadrenie k vyradeniu školských stravovacích zariadení v počte 21

Súčasťou sieťového procesu bolo i vypracovanie dokumentácie pre vykonanie zmeny v sieti v súvislosti so zmenou zriaďovateľskej pôsobnosti v prospech krajského školského úradu ( SOU železničné, SOU letecko-opravárenské ).

## **Súťaže**

Počet súťaží a účasť v nich bola nasledovná

- okresné kolá vedomostných a záujmovo-umeleckých súťaží v počte 151 súťaží v 581 kategóriách s počtom žiakov 6967
- krajské kolá vedomostných a záujmovo-umeleckých súťaží v počte 38 súťaží v 118 kategóriách s počtom žiakov 1069
- okresné kolá športových súťaží v počte 321 s počtom žiakov 17 795
- krajské ( regionálne ) kolá športových súťaží 114 s počtom žiakov 4 583

## **Ďalšie činnosti**

- posudzovanie projektov Otvorená škola v počte 124
- posudzovanie projektov Zdravie v školách v počte 343 ( za Slovensko )
- posudzovanie projektov k podpore zdravia v počte 47( naše školy )
- členstvo a aktívna účasť v komisiách a útvaroch MŠ SR:
  - Komisia pre projekty „Školy podporujúce zdravie“
  - Komisia pre udeľovanie čestných názvov škôl
  - Celoslovenská sekcia pracovníkov školského stravovania
- účasť na projekte ETUCE zameraného na výchovu detí zo sociálne znevýhodneného prostredia
- partner projektu ŠIOV z ESF „Skvalitnenie odborného vzdelávania v SR na úrovni ISCED 3C“
- účasť na poradách MŠ SR
- účasť v skúšobných komisiách pre štúdiá, organizované MPC
- posudzovanie záverečných prác

- organizovanie odborných seminárov
- účasť v skúšobných komisiách pre štúdiá, organizované MPC
- účasť na vzdelávacích aktivitách
- účasť na aktivitách škôl a školských zariadení
- medzinárodná spolupráca so zriaďovateľmi a školami v Českej republike
- EDU - zber

### Mimoriadne aktivity

- oceňovanie pedagógov Trenčianskeho kraja
- vyhodnotenie najúspešnejších základných škôl vo vedomostných a športových súťažiach o Pohár prednostu KŠÚ
- Talent Trenčianskeho kraja – vyhodnotenie najúspešnejších súťažiach
- realizácia výstavy, programu a prezentácia škôl na Fóre pedagogiky

### Kontrolná činnosť

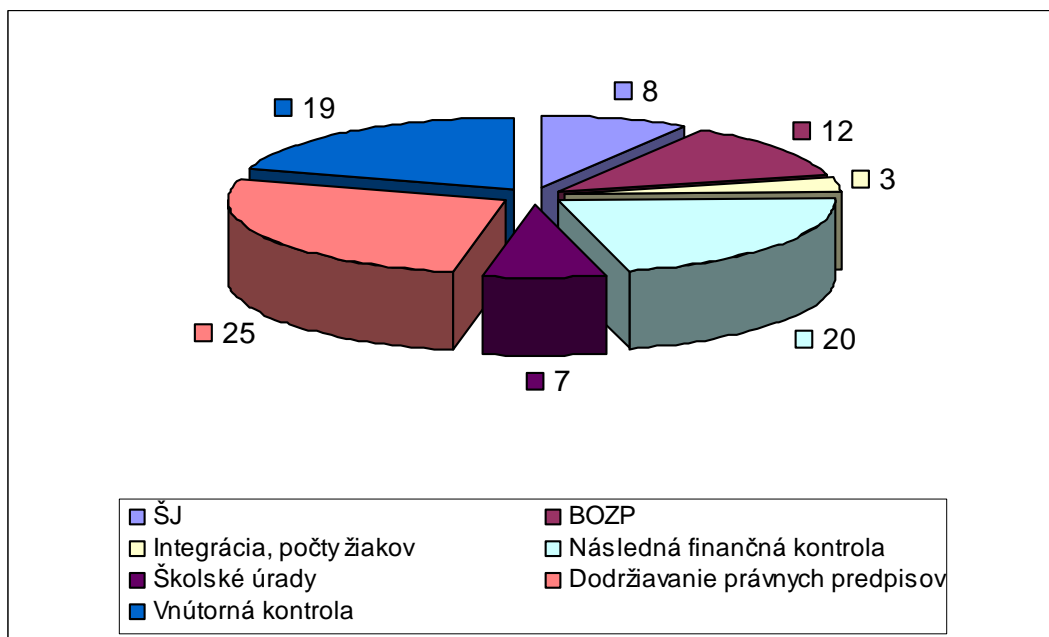
Kontrolná činnosť KŠÚ bola v roku 2006 vykonávaná na základe „Zamerania kontrolnej činnosti na rok 2006“ pre celý krajský školský úrad, ktorého súčasťou je aj kontrolná činnosť útvaru kontroly. Na kontrolnej činnosti sa podieľali okrem zamestnancov útvaru kontroly aj zamestnanci ostatných oddelení.

Z uvedeného počtu kontrol bolo vykonaných 71 vonkajších kontrol, 15 vnútorných kontrol, ktoré vykonali vedúci oddelení a 4 vnútorné kontroly, ktoré vykonali zamestnanci útvaru kontroly v zmysle zamerania kontrolnej činnosti na rok 2006 a taktiež boli vykonané 4 mimoriadne kontroly.

### Prehľad o vykonaných kontrolách za rok 2006 podľa predmetu kontroly:

Predmet kontroly	Počet kontrol
Kontrola úrovne stravovania, výdaja jedál a tematické kontroly v ŠJ	8
BOZP a PO	12
Kontrola zameraná na dokumentáciu týkajúcu sa integrovaných detí a kontrola počtov žiakov	3
Kontrola vykonaná na podnet sťažnosti	
Následná finančná kontrola (NFK)	20
Kontrola preneseného výkonu štátnej správy školskými úradmi a odbornej spôsobilosti zamestnancov školských úradov	7
Kontrola dodržiavania všeobecne záväzných právnych predpisov v oblasti školstva, výchovy a vzdelávania riaditeľmi škôl a SZ	25
Vnútorná kontrola	19
<b>SPOLU</b>	<b>94</b>

## Prehľad o vykonaných kontrolách za rok 2006 podľa predmetu kontroly:



Útvar kontroly v roku 2006 vykonal 17 následných finančných kontrol v súlade so „Zameraním kontrolnej činnosti na rok 2006“, 3 mimoriadne kontroly, 13 vonkajších kontrol v súčinnosti s oddelením odborných a metodických činností a 4 vnútorné kontroly.

Následné finančné kontroly boli zamerané na kontrolu hospodárenia rozpočtovej organizácie za rok 2004 a 2005 a taktiež na kontrolu použitia účelových finančných prostriedkov určených na dopravné.

Tri mimoriadne kontroly vykonal zamestnanci útvaru kontroly a boli zamerané na kontrolu poskytnutia a použitia transferov a na kontrolu predložených údajov o nákladoch na prevádzku školy v kalendárnom roku 2006 ku dňu zrušenia školy. Jedna mimoriadna kontrola bola vykonaná v súčinnosti s oddelením odborných a metodických činností a bola zameraná na kontrolu vydaných jedál.

V kontrolovaných subjektoch boli zistené nasledovné nedostatky:

- nedodržanie ustanovenia § 8 ods.2 zákona NR SR č. 291/2002 Z. z. o štátnej pokladnici a o zmene a doplnení niektorých zákonov v znení neskorších predpisov (nezadaný rozpočet na rok 2004 – schválený rozpočet nebol vykazovaný)
- nedostatky v oblasti správy majetku štátu (evidencia, inventarizácia, vysporiadanie inventarizačných rozdielov)
- neoceňovanie darovaného majetku
- nedodržanie zákona NR SR č. 283/2002 Z. z. o cestovných náhradách v znení neskorších predpisov (zamestnávateľ nie vždy vykonal do 10 pracovných dní vyúčtovanie pracovnej cesty a uspokojil nároky zamestnanca)

- nedodržiavanie právnych predpisov v oblasti vedenia účtovníctva a pokladničných operácií (zákon NR SR č. 431/2002 Z. z. o účtovníctve v znení neskorších predpisov)
- nevykonávanie operatívnej evidencie rozpočtových opatrení v zmysle zákona NR SR č. 523/2004 Z. z. o rozpočtových pravidlách verejnej správy a o zmene a doplnení niektorých zákonov v znení neskorších predpisov
- porušenie § 31 ods. 1 písm. b zákona č. 523/2004 Z. z. o rozpočtových pravidlách verejnej správy a o zmene a doplnení niektorých zákonov v znení neskorších predpisov (neoprávnené vyplatenie finančných prostriedkov)
- porušenie § 31 ods.1 písm. c zákona NR SR č. 523/2004 Z. z. o rozpočtových pravidlách verejnej správy a o zmene a doplnení niektorých zákonov v znení neskorších predpisov (neodvedenie nepoužitých finančných prostriedkov na dopravné za rok 2005)
- porušenie § 31 ods.1 písm. j zákona NR SR č. 523/2004 Z. z. o rozpočtových pravidlách verejnej správy a o zmene a doplnení niektorých zákonov v znení neskorších predpisov (nehospodárne vynakladanie finančných prostriedkov)
- nesprávne účtovanie záväzkov voči dodávateľom (porušenie Opatrenia MF SR č. 24501/2003-92 z 11.decembra 2003 a novely č. 10717/2004-74, ktorým sa ustanovujú podrobnosti o postupoch účtovania a rámcová účtovná osnova pre rozpočtové organizácie, štátne fondy, obce, vyššie územné celky, príspevkové organizácie a niektoré iné právnické osoby, ktorých hlavným predmetom činnosti nie je podnikanie)
- nedodržanie ustanovenia § 6 ods. 2 zákona č. 152/1994 Z. z. o sociálnom fonde a o zmene a doplnení zákona č. 286/1992 Z. z. o daniach z príjmov v znení neskorších predpisov (na osobitný účet sociálneho fondu neboli finančné prostriedky prevádzané do 15 dní po začatí každého mesiaca vo forme preddavkov z predpokladanej ročnej výšky základu na určenie povinného prídeltu)
- porušenie vyhlášky MŠ a V SR č. 121/1994 Metodický pokyn pre školské stavovanie (neprehľadná, prepisovaná a ťažko čitateľná evidencia dochádzky) .

V súlade so závermi z vykonaných kontrol boli vo všetkých prípadoch prijaté opatrenia na odstránenie zistených nedostatkov zo strany kontrolovaných subjektov.

Orgánom činným v trestnom konaní a ani iným príslušným orgánom v zmysle platných právnych predpisov nebolo oznámené porušenie finančnej disciplíny v zmysle zákona NR SR č. 523/2004 Z. z. o rozpočtových pravidlách verejnej správy a o zmene a doplnení niektorých zákonov v znení neskorších predpisov ani v jednom prípade.

Kontroly plnenia úloh z uznesení vlády neboli zapracované do Zamerania kontrolnej činnosti na rok 2006. MŠ SR k plneniu úloh uznesení vlády požadovalo priebežne predkladať písomné informácie dotýkajúce sa plnenia úloh a takto bola zabezpečená funkčnosť a kontrola plnenia úloh uznesení vlády postúpených z Ministerstva školstva SR.

Prioritou kontrolnej činnosti útvaru kontroly v najbližšom období sú následné finančné kontroly v školách a v školských zariadeniach v zriaďovateľskej pôsobnosti, ktoré budú

zamerané na celkové hospodárenie právneho subjektu s pridelenými finančnými prostriedkami zo štátneho rozpočtu, s materiálnymi hodnotami a majetkom, ktorý má v správe a kontrolovanie efektívnosti a účelnosti ich využitia.

Na KŠÚ bolo v roku 2006 doručených 21 sťažností. KŠÚ v roku 2006 prešetroval tri podania, ktoré k 31.12.2005 neboli vybavené, nakoľko ich termín vybavenia presahoval až do roku 2006. Z podaní, ktoré boli doručené na KŠÚ v roku 2006, zamestnanci útvaru kontroly 17 podaní odstúpili na vybavenie inému orgánu verejnej správy v zmysle § 9 zákona o sťažnostiach, nakoľko zistili, že KŠÚ nie je kompetentným orgánom na prešetrenie a vybavenie daných podaní. Zároveň o uvedenej skutočnosti upovedomil pisateľov podaní, ak bol pisateľ sťažnosti známy.

<b>1. Počet sťažností celkom v roku 2006</b>	<b>21</b>
- z toho : vybavených	24
vybavené podania, ktoré neboli k 31.12.2005 vybavené	3
<b>2. Spôsob vybavenia</b>	
- odstúpením	17
- prešetrovaním	7
- z toho: prešetrované podania, ktoré neboli k 31.12.2005 vybavené	3
- odložením	0
<b>3. Opodstatnenosť</b>	
- opodstatnených	2
- neopodstatnených	5
- nevyhodnotených	0

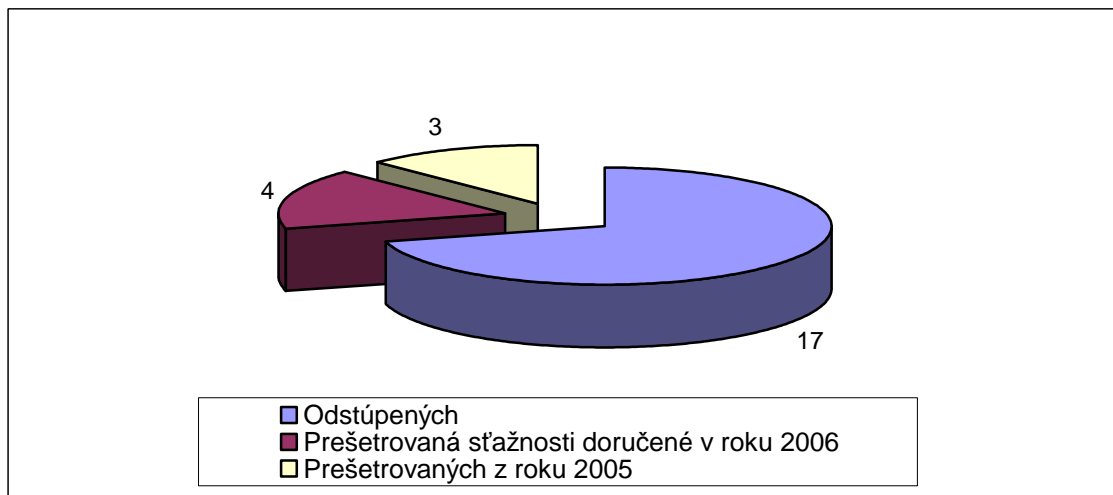
Z celkového počtu 21 sťažností doručených na KŠÚ v roku 2006 bolo 8 anonymných sťažností. Sedem anonymných sťažností bolo odstúpených inému orgánu verejnej správy na vybavenie. Šetrením jednej anonymne sťažnosti bolo zistené, že je opodstatnená.

Zamestnanci KŠÚ prešetrovali 7 sťažností, z ktorých bolo kvalifikovaných 5 ako neopodstatnených a 2 ako opodstatnené.

Na odstránenie nedostatkov zistených pri prešetrovaní sťažností boli prijaté opatrenia, ktoré boli zo strany zodpovedných zamestnancov splnené. Všetky sťažnosti boli vybavené alebo prešetrované v termíne určenom vyššie citovaným zákonom.

Sťažnosti smerované proti prednostovi KŠÚ a sťažnosti smerované proti zamestnancom úradu neboli doručené na KŠÚ.

#### Prehľad vybavovania sťažností za rok 2006:



Útvar kontroly sleduje aj petície, o ktorých vedie centrálnu evidenciu. KŠÚ a organizáciám v jeho zriaďovateľskej pôsobnosti v sledovanom období nebola doručená žiadna petícia.

Kontrolná činnosť Krajského školského úradu v Trenčíne bola v roku 2006 vykonávaná na základe „Zamerania kontrolnej činnosti na I. polrok 2006“ a „Zamerania kontrolnej činnosti na II. polrok 2006“ pre celý krajský školský úrad, ktorého súčasťou je aj kontrolná činnosť útvaru kontroly. Na kontrolnej činnosti sa podieľali okrem zamestnancov útvaru kontroly aj zamestnanci ostatných oddelení.

#### Spracovanie podkladov na štatistické spracovanie údajov v počte 4812.

- V uvedenom počte sú zahrnuté výkazy spracovávané pre Ústav informácií a prognóz školstva, Štatistický úrad Slovenskej republiky, Ministerstvo školstva SR.

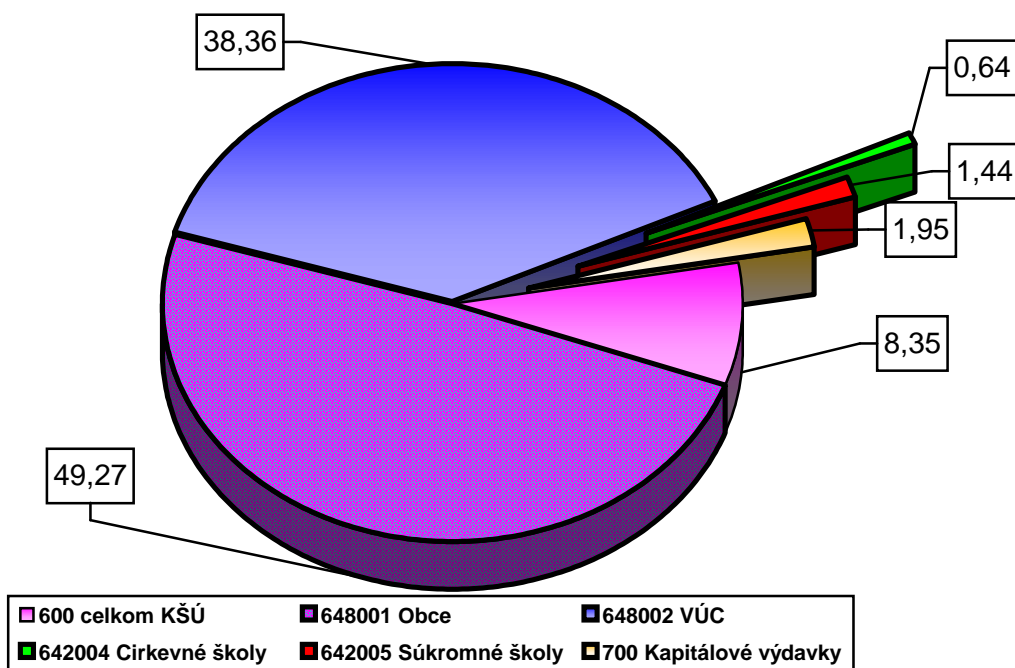
## Financovanie škôl a školských zariadení

- KŠÚ zabezpečoval financovanie pre 282 škôl a školských zariadení v zriaďovateľskej pôsobnosti 181 zriaďovateľov - v tom 152 obcí, 1 VÚC, 24 súkromných zriaďovateľov, 3 cirkevné ustanovizne a KŠÚ. Priebežne počas celého roka KŠÚ zároveň poskytoval odbornú a metodickú pomoc aj samotným školám v oblasti financovania.
- Celkovo bolo vypracovaných 2 740 platobných poukazov týkajúcich sa bežných transferov a 45 platobných poukazov týkajúcich sa kapitálových transferov.
- Na plnenie úloh v oblasti financovania škôl a školských zariadení mal KŠÚ v r. 2006 pridelený rozpočet vo výške 3 152 345 tis. Sk. Skutočné čerpanie výdavkov ŠR vrátane mimorozpočtových zdrojov za r. 2006 bolo vo výške 3 156 144 tis. Sk.

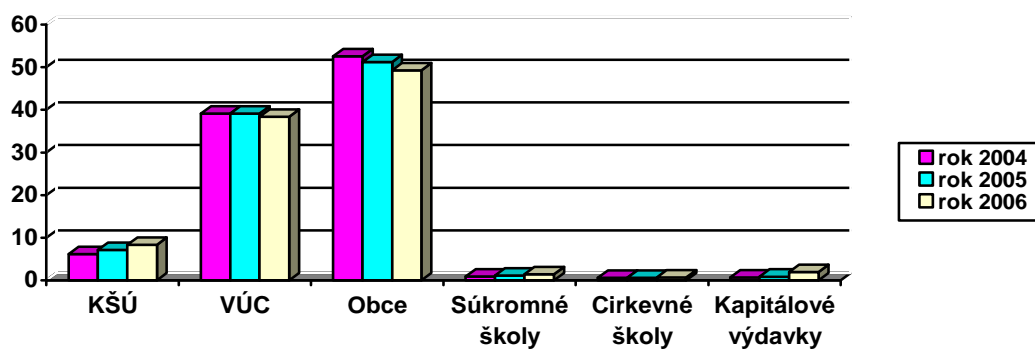
### Prehľad o čerpaní výdavkov ŠR podľa jednotlivých zriaďovateľov škôl a školských zariadení, vrátane KŠÚ vo finančnom a percentuálnom vyjadrení za r. 2004, 2005 a 2006

<i>Položka</i>	<i>Čerpanie výdavkov v roku 2004 v tis. Sk</i>	<i>% čerpania výdavkov</i>	<i>Čerpanie výdavkov v roku 2005 v tis. Sk</i>	<i>% čerpania výdavkov</i>	<i>Čerpanie výdavkov v roku 2006 v tis. Sk</i>	<i>% čerpania výdavkov</i>
KŠÚ	173 875	6,16	208 358	7,11	263 398	8,35
Obce	1 484 043	52,58	1 500 404	51,20	1 555 115	49,27
VÚC	1 104 307	39,12	1 146 865	39,14	1 210 626	38,36
Cirkevné školy	15 993	0,57	16 927	0,58	20 064	0,64
Súkromné školy	25 143	0,89	32 676	1,12	45 434	1,44
Kapitálové výdavky	19 215	0,68	25 008	0,85	61 507	1,95
Spolu výdavky	2 822 576	100	2 930 238	100	3 156 144	100

**Čerpanie výdavkov v celkovej výške 3 156 144 tis. Sk v percentuálnom vyjadrení za r.2006**



**Porovnanie čerpania výdavkov v percentuálnom vyjadrení za roky 2004, 2005 a 2006**



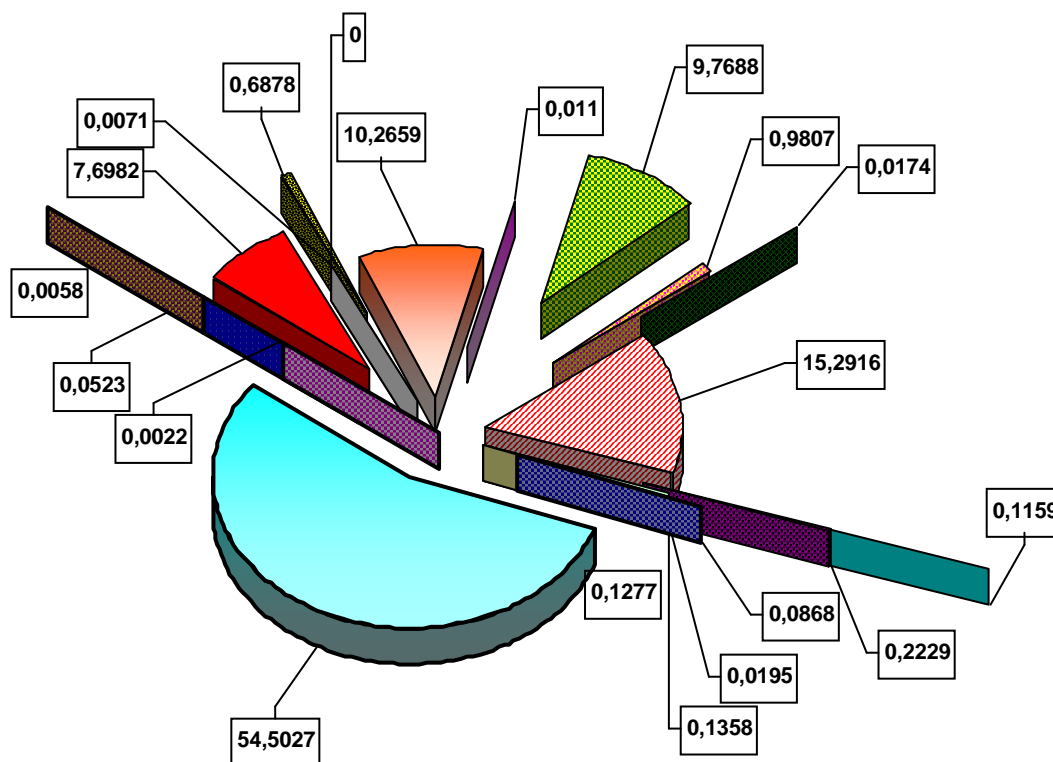
- Na plnenie úloh v oblasti financovania škôl a školských zariadení v územnej pôsobnosti KŠÚ vrátane výdavkov čerpaných na realizáciu súťaží bolo v r. 2006 vyčerpaných 2 875 692 tis. Sk.



**Prehľad o čerpaní výdavkov podľa funkčnej klasifikácie t.j. podľa jednotlivých druhov škôl a školských zariadení vo finančnom a percentuálnom vyjadrení za roky 2004, 2005 a 2006**

Funkčná klasifikácia	Čerpanie rozpočtu (600 – bežné výdavky) v tis. Sk za rok 2004	Čerpanie rozpočtu v %	Čerpanie rozpočtu (600 – bežné výdavky) v tis. Sk za rok 2005	Čerpanie rozpočtu v %	Čerpanie rozpočtu (600 – bežné výdavky) v tis. Sk za rok 2006	Čerpanie rozpočtu v %
09.1.1.1 Predškolská výchova s bežnou star.	47 221	1,7865	2 474	0,0917	2 497	0,0868
091.1.2 Predškolská výchova so špec. starost.	6	0,0002	0	0	0	0
09.1.2.1 Základné vzdelanie s bež. starostliv.	1 452 571	54,9530	1 510 586	55,9742	1 567 329	54,5027
09.1.2.2 Základné vzdelanie so špec. starostl.	619	0,0235	1 034	0,0384	1503	0,0523
09.2.2.1 Gymnázia s bež. starostlivosťou	190 957	7,2242	200 473	7,4285	221 376	7,6982
09.2.3 Športové gymnáziá	15 664	0,5926	19 822	0,7345	19 778	0,6878
09.2.4.1 SOU s bež. starostlivosťou	392 553	14,8509	411 624	15,2525	439 739	15,2916
09.2.6.1 SOU a OU s bež. starostlivosťou	310 206	11,7356	289 264	10,7185	295 216	10,2659
09.2.6.2 SOU a OU so špec. starostlivosťou	126	0,0048	101	0,0038	317	0,0110
09.2.7 Združené školy	201 244	7,6134	232 113	8,6009	280 921	9,7688
09.5.0.1 Zariadenia pre záujm. Vzdelávanie	18 166	0,6872	21 363	0,7916	28 201	0,9807
09.5.0.2 Centrá voľného času	1 760	0,0666	2 201	0,0815	3 333	0,1159
09.5.03 Jazykové školy	0	0	38	0,0014	168	0,0058
09.6.0.1 Školské stravovanie pri základn. školách	4 905	0,1856	6 856	0,2540	6411	0,2229
09.6.0.2 Školské stravovanie v stredošk. zar.	0	0	0	0	3 672	0,1277
09.6.0.4	0	0	0	0	3905	0,1358
09.6.0.6 Škols. strav. a ubyt. v špec. školách	542	0,0205	423	0,0157	499	0,0174
09.6.0.8 Zariadenia výchov. Poradenstva	317	0,0119	104	0,0038	560	0,0195
09.6.0.9 Zariadenia výchov. prevencie	107	0,0040	201	0,0074	203	0,0071
09.8.2 Vzdelávanie inde neklasifikované	6 330	0,2395	44	0,0016	64	0,0022
<b>Spolu</b>	<b>2 643 294</b>	<b>100</b>	<b>2 698 721</b>	<b>100</b>	<b>2 875 692</b>	<b>100</b>

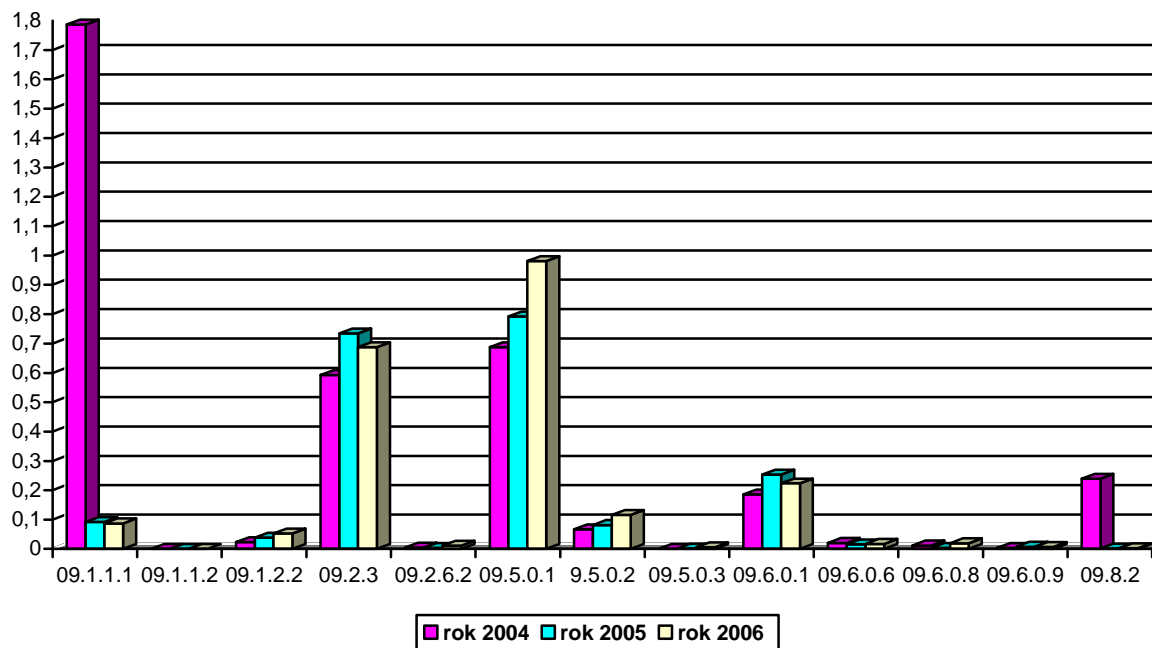
Čerpanie výdavkov v celkovej výške 2 875 692 tis. Sk v percentuálnom vyjadrení za rok 2006



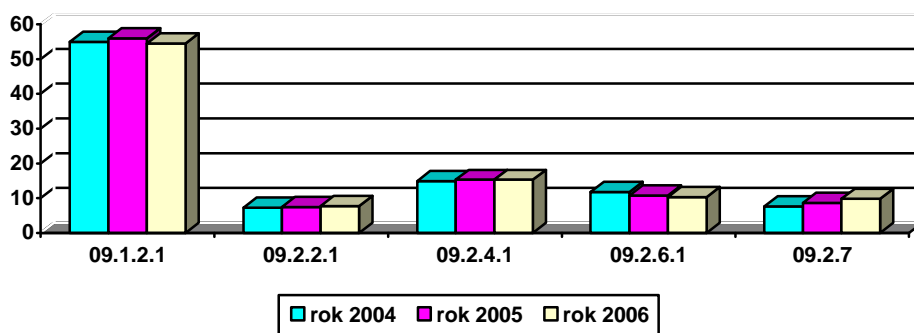
09.1.1.1 - predškolská vých. s bež. starostl.	091.2.1 - základné vzdel. s bež. starostl.
09.5.03 - jazykové školy	09.8.2 - zariadenia inde neklasifikované
09.1.2.2 - zákl. vzdel. so špec. starostl.	09.2.2.1 - gymnázia s bež. starostl.
09.6.0.9 - Zariadenia výchovnej prevencie	09.1.1.2 - predšk.vých. so špec. starostl.
09.2.3 - športové gymnáziá	09.2.6.1 - SOU a OU s bež.st.
09.2.6.2 - SOU a OU so špec.st.	09.2.7 - združené šk.
09.5.0.1 - zariad.pre záujm.vzd.	09.6.0.6 - škols.strav a ubyt. v špec.šk.
09.2.4.1 - SOŠ s bež. starostl.	09.5.0.2 - CVČ
09.6.0.1 - škols.strav. v predšk.zar.	09.6.0.2 - škol. strav. v stredošk. zariad.
09.6.0.8 - zariad.vých.porad.	09.6.0.4

## Porovnanie čerpania výdavkov v percentuálnom vyjadrení za roky 2004, 2005 a 2006

a)



b)



- Financovanie škôl a školských zariadení sa realizovalo v oblasti normatívnych výdavkov a nenormatívnych výdavkov

KŠÚ 1x ročne spracoval Súhrnnú správu o hospodárení škôl a školských zariadení v územnej pôsobnosti KŠÚ za rok 2005 za 174 zriaďovateľov vrátane KŠÚ.

### **Normatívne výdavky škôl v zriaďovateľskej pôsobnosti obcí, VÚC a škôl a školských zariadení v zriaďovateľskej pôsobnosti neštátnych zriaďovateľov**

- Celková výška poskytnutých FP na normatívne výdavky zriaďovateľom v územnej pôsobnosti /bez KŠÚ/ za rok 2006 bola vo výške 2 724 726 tis. Sk
- 1x ročne - uskutočnil rozpis záväzných ukazovateľov štátneho rozpočtu na rok 2006 podľa funkčnej klasifikácie 180 zriaďovateľom

- 12x ročne - poskytol 180 zriaďovateľom na prenesené kompetencie vo svojej územnej pôsobnosti normatívne finančné prostriedky na financovanie škôl
- 1x ročne - uskutočnil zber údajov o počte žiakov a ďalšie údaje potrebné na rozpis finančných prostriedkov ŠR z kapitoly ministerstva školstva a ministerstva financií pre školy a školské zariadenia
- 1x ročne zabezpečil dohodovacie konanie pre 180 zriaďovateľov na prechodné zmierňovanie rozdielov vyplývajúcich z uplatňovania zákona o financovaní
- 1 x ročne v rámci 2. kola dohodovacieho konania zabezpečil zber údajov k analýze potreby FP na energie pre 27 zriaďovateľov
- V rámci dohodovacieho konania zabezpečil zber údajov k analýze potreby FP na mzdy 21 zriaďovateľov škôl a školských zariadení
- Priebežne - realizoval rozpočtové opatrenia pre zriaďovateľov na základe rozpočtových opatrení MŠ SR. Na základe výsledkov dohodovacieho konania bol upravený rozpočet pre 126 zriaďovateľov v územnej pôsobnosti. Na základe zberu údajov k analýze potreby FP na mzdy bol upravený rozpočet 19 zriaďovateľom v územnej pôsobnosti. Na základe zberu údajov o počtoch žiakov v školskom roku 2005/2006 bol upravený rozpočet 169 zriaďovateľom.
- 1 x ročne - uskutočnil rozpis FP zriaďovateľom na úhradu predpokladaných nákladov súvisiacich s výkonom funkcie externých predsedov a členov maturitných komisií a skúšobných komisií na základe podkladov poskytnutých oddelením odborných a metodických činností KŠÚ. Vypracoval a zaslal zriaďovateľom oznámenie o výške poskytnutých finančných prostriedkov na úhradu predpokladaných nákladov súvisiacich s výkonom funkcie externých predsedov a členov maturitných komisií a skúšobných komisií. Vykonal vyúčtovanie FP na maturity a skontroloval správnosť údajov poskytnutých vo vyúčtovaní zriaďovateľmi v súlade s platnou smernicou. Oznámil na základe skutočných nákladov zriaďovateľom výšku FP poskytnutých v kalendárnom roku na úhradu nákladov súvisiacich s výkonom funkcie externých predsedov a členov maturitných komisií a skúšobných komisií.

#### **Nenormatívne výdavky škôl v zriaďovateľskej pôsobnosti obcí, VÚC a škôl a školských zariadení v zriaďovateľskej pôsobnosti neštátnych zriaďovateľov**

- **Celková výška poskytnutých FP na nenormatívne výdavky zriaďovateľom v územnej pôsobnosti /bez KŠÚ/ za r. 2006 bola vo výške 84 291 tis. Sk**
- KŠÚ spracovával požiadavky zriaďovateľov, predkladal ich MŠ SR a priebežne počas roka realizoval úpravu výšky nenormatívnych príspevkov zriaďovateľom a poskytoval FP na ich úhradu v tom:

#### **Dopravné**

- **Celková výška poskytnutých FP na dopravné zriaďovateľom v územnej pôsobnosti /bez KŠÚ/ za r. 2006 bola vo výške 10 789 tis. Sk**
- 2 x ročne vykonal zber údajov potrebných na rozpis FP na dopravné pre 78 zriaďovateľov základných škôl
- 5 x ročne poskytol finančné prostriedky zriaďovateľom základných škôl na úhradu dopravného

## Odchodné

- **Celková výška poskytnutých FP na výplatu odchodného zriaďovateľom v územnej pôsobnosti /bez KŠÚ/ za r. 2006 bola vo výške 6 124 tis. Sk**
- Priebežne počas roka sumarizoval požiadavky zriaďovateľov v územnej pôsobnosti na výplatu odchodného
- 73 x ročne poskytol 53 zriaďovateľom finančné prostriedky na výplatu odchodného

## Asistenti učiteľa

- **Celková výška poskytnutých FP na asistentov učiteľa zriaďovateľom v územnej pôsobnosti /bez KŠÚ/ za r. 2006 bola vo výške 3 834 tis. Sk**
- zber údajov o počtoch asistentov učiteľa u zriaďovateľov v územnej pôsobnosti KŠÚ sa vykonával priebežne
- 11x ročne poskytol finančné prostriedky 17 zriaďovateľom v územnej pôsobnosti na úhradu nákladov asistentov učiteľa

## Rozvojové projekty

- **Celková výška poskytnutých FP na rozvojové projekty zriaďovateľom v územnej pôsobnosti /bez KŠÚ/ za r. 2006 bola vo výške 8 735 tis. Sk**
- 2 x ročne poskytol finančné prostriedky na Projekt ŠPÚ - Informatizácia ZŠ 1 zriaďovateľovi v celkovej výške 873 tis. Sk
- 1x ročne poskytol finančné prostriedky na projekt Zdravie v školách 8 zriaďovateľom v celkovej výške 554 tis. Sk
- 1x ročne poskytol finančné prostriedky na Enviroprojekt 7 zriaďovateľom v celkovej výške 378 tis. Sk
- priebežne poskytoval finančné prostriedky na projekt Jazykový certifikát 8 žiakom SŠ v územnej pôsobnosti KŠÚ v celkovej výške 36 tis. Sk
- 1x ročne poskytol finančné prostriedky na projekt Jazykové laboratória 9 zriaďovateľom na 19 projektov v celkovej sume 6 594 tis. Sk (9 projektov obce v sume 3 109 tis. Sk, 10 projektov VUC v sume 3 485 tis. Sk)
- 1 x ročne poskytol finančné prostriedky na projekt Elektronizácia a revitalizácia školských knižníc 3 zriaďovateľom v celkovej výške 300 tis. Sk

## Havárie

- **Celková výška poskytnutých FP na havárie zriaďovateľom v územnej pôsobnosti /bez KŠÚ/ za r. 2006 bola vo výške 49 368 tis. Sk v tom z kapitálových výdavkov vo výške 41 418 tis. Sk**
- priebežne počas roka spracoval 82 žiadostí zriaďovateľov o poskytnutie finančných prostriedkov na riešenie havárií škôl a ŠZ, v tom 46 žiadostí na riešenie havárií z kapitálových výdavkov
- priebežne počas roka poskytol 54 zriaďovateľom finančné prostriedky na havárie

## Vzdelávacie poukazy

- **Celková výška poskytnutých FP na vzdelávacie poukazy zriaďovateľom v územnej pôsobnosti /bez KŠÚ/ za r. 2006 bola vo výške 54 721 tis. Sk**

- 1x ročne spracoval 156 protokolov zriaďovateľov o počte vydaných a prijatých vzdelávacích poukazov
- 7x ročne poskytol 156 zriaďovateľom finančné prostriedky na vzdelávacie poukazy

#### **Normatívne výdavky škôl a školských zariadení v zriaďovateľskej pôsobnosti KŠÚ**

- **Celková výška upraveného rozpočtu na normatívne výdavky škôl v zriaďovateľskej pôsobnosti KŠÚ za r. 2006 bola vo výške 228 701 tis. Sk, z toho záväzný ukazovateľ štátneho rozpočtu mzdy, platy, služobné príjmy a OOV /610/ vo výške 113 834 tis. Sk.**
- 1x ročne - uskutočnil školám a školským zariadeniam rozpis záväzných ukazovateľov štátneho rozpočtu na rok 2006 podľa funkčnej klasifikácie a ekonomickej klasifikácie
- 1x ročne - uskutočnil zber údajov o počte žiakov a ďalšie údaje potrebné na rozpis finančných prostriedkov ŠR z kapitoly ministerstva školstva a pre školy a školské zariadenia
- 1x ročne zabezpečil dohodovacie konanie za školy a školské zariadenia na prechodné zmierňovanie rozdielov vyplývajúcich z uplatňovania zákona o financovaní
- 4x ročne zabezpečil zber údajov k analýze potreby FP na mzdy za školy a školské zariadenia
- Priebežne - realizoval rozpočtové opatrenia pre školy a školské zariadenia na základe rozpočtových opatrení MŠ SR. Z dôvodu úpravy stupníc platových taríf zamestnancov bol upravený rozpočet všetkým školám a školským zariadeniam. Na základe zberu údajov k analýze potreby FP na mzdy bol upravený rozpočet všetkým školám a školským zariadeniam.
- 1x ročne uskutočnil zber údajov o počte skutočne vydaných hlavných a doplnkových jedál za r. 2004 u zariadení školského stravovania a na základe neho vykonal úpravu rozpočtu týmto zariadeniam
- 2x ročne uskutočnil zber údajov o školách a školských zariadeniach, ktorých deti sa stravovali v ŠJ v zriaďovateľskej pôsobnosti obcí a VÚC a zber údajov o ŠJ v zriaďovateľskej pôsobnosti KŠÚ, ktorí stravovali deti zo škôl a školských zariadení v zriaďovateľskej pôsobnosti obcí a VÚC a na základe neho vykonal úpravu rozpočtu týmto zariadeniam

#### **Nenormatívne výdavky škôl a školských zariadení v zriaďovateľskej pôsobnosti KŠÚ**

- **Celková výška upraveného rozpočtu na nenormatívne bežné výdavky školám a školským zariadeniam v zriaďovateľskej pôsobnosti KŠÚ za r. 2006 bola vo výške 5 597 tis. Sk**
- spracovanie požiadaviek škôl a školských zariadení, ich predkladanie MŠ SR a úprava rozpočtu finančných prostriedkov na ich úhradu v tom:

#### **Dopravné**

- **Celková výška upraveného rozpočtu finančných prostriedkov na dopravné za r. 2006 bola vo výške 682 tis. Sk**
- 2x ročne vykonal zber údajov potrebných na rozpis FP na dopravné pre žiakov špeciálnych základných škôl
- 2x ročne upravil rozpočet finančných prostriedkov špeciálnym základným školám na úhradu dopravného

## **Odchodné**

- **Celková výška upraveného rozpočtu finančných prostriedkov na výplatu odchodného školám a školským zariadeniam za r. 2006 bola vo výške 534 tis. Sk**
- Priebežne počas roka sumarizoval požiadavky škôl a školských zariadení na výplatu odchodného
- Priebežne počas roka upravil rozpočet finančných prostriedkov na výplatu odchodného 7 školám a školským zariadeniam. Finančné prostriedky na odchodné v čiastke 280 tis. Sk boli vyplatené 10 pracovníkom rozpočtových organizácií a v čiastke 254 tis. Sk 7 pracovníkom príspevkových organizáciách /SOU/.

## **Asistenti učiteľa**

- **Celková výška upraveného rozpočtu FP na asistentov učiteľa špeciálnych základných škôl za r. 2006 bola vo výške 1 457 tis. Sk, z toho záväzný ukazovateľ štátneho rozpočtu mzdy, platy, služobné príjmy a OOV /610/ vo výške 1 079 tis. Sk.**
- 2x ročne vykonal zber údajov o počtoch asistentov na špeciálnych základných školách
- priebežne podľa požiadaviek upravil rozpočet finančných prostriedkov na úhradu nákladov asistentov učiteľa 8 školám

## **Rozvojové projekty**

- **Celkový upravený rozpočet FP na rozvojové projekty pre školy a školské zariadenia za r. 2006 bol vo výške 60 tis. Sk pridelený pre Pedagogicko-psychologickú poradňu v Považskej Bystrici**
- na základe vypracovania projektu „Poradenstvo pri výbere povolania pre žiakov s poruchami v učení a ich rodičov“ bol poskytnutý finančný príspevok z rozpočtovej rezervy predsedu vlády SR
- KŠÚ upravil rozpočet a zabezpečil jeho čerpanie pre neprávny subjekt PPP Považská Bystrica v zmysle predložených požiadaviek

## **Havárie**

- Celkový upravený rozpočet FP na havárie pre školy a školské zariadenia za rok 2006 bol vo výške 12 100 tis. Sk, v tom upravený rozpočet kapitálových výdavkov vo výške 9 984 tis. Sk
- Rozpočet bežných výdavkov na havárie v čiastke 2 116 tis. Sk bol čerpaný na 4 školách a školských zariadeniach v zriaďovateľskej pôsobnosti KŠÚ
- priebežne počas roka spracoval 36 žiadostí škôl a školských zariadení o poskytnutie finančných prostriedkov na riešenie havárií, v tom 32 žiadostí na riešenie havárií z kapitálových výdavkov
- 1x ročne upravil rozpočet 16 školám a školským zariadeniam na riešenie havárií z kapitálových a bežných výdavkov

## **Vzdelávacie poukazy**

- **Celkový upravený rozpočet FP na vzdelávacie poukazy školám a školským zariadeniam KŠÚ za r. 2006 bol vo výške 1 148 tis. Sk, v tom záväzný ukazovateľ štátneho rozpočtu mzdy, platy, služobné príjmy a OOV /610/ vo výške 165 tis. Sk.**

- 1x ročne vypracoval protokol za školy a školské zariadenia vo svojej zriaďovateľskej pôsobnosti o počte prijatých a vydaných VP
- 2x ročne upravil rozpočet finančných prostriedkov na vzdelávacie poukazy 21 školám

### **Kapitálové výdavky**

- Priebežne počas roka spracoval 11 žiadosti škôl a školských zariadení v zriaďovateľskej pôsobnosti KŠÚ na poskytnutie kapitálových výdavkov na financovanie stavieb
- Priebežne počas roka spracoval 4 žiadosti škôl a ŠZ v zriaďovateľskej pôsobnosti KŠÚ na poskytnutie kapitálových výdavkov na nové stavby, prístavby a 3 x vykonal úpravu rozpočtu kapitálových výdavkov pre školu, ŠZ,
- Priebežne počas roka spracoval 18 žiadostí škôl a ŠZ v zriaďovateľskej pôsobnosti KŠÚ na poskytnutie finančných prostriedkov na rekonštrukcie a modernizácie škôl a 4 x upravil rozpočet týmto školám
- priebežne počas roka spracoval 6 žiadostí zriaďovateľov základných škôl v územnej pôsobnosti KŠÚ na dofinancovanie rozostavaných stavieb a 3 x ročne poskytol FP zriaďovateľom na dofinancovanie rozostavanej stavby

### **Finančné prostriedky na školské úrady**

- **Celková výška poskytnutých finančných prostriedkov na školské úrady za r. 2006 bola 11 843 tis. Sk**
- 11x ročne poskytol finančné prostriedky na úhradu nákladov na zabezpečenie činnosti školských úradov 16 zriaďovateľom

### **Ďalšie operatívne činnosti vo vzťahu k zriaďovateľom škôl v územnej pôsobnosti**

- 1x ročne poskytol finančné prostriedky na Projekt Grafické systémy 1 zriaďovateľovi /VÚC pre 6 škôl/ v celkovej výške 527 tis. Sk
- 1x ročne poskytol finančné prostriedky na Projekt Infovek pre 25 zriaďovateľov v celkovej výške 2 784 tis. Sk na bežné aj kapitálové výdavky

### **Ďalšie operatívne činnosti vo vzťahu k školám a školským zariadeniam v zriaďovateľskej pôsobnosti**

Pre 21 škôl a školských zariadení s právnou subjektivitou

- 2x ročne spracoval rozbor hospodárenia
- 4x ročne zhrával účtovné výkazy
- 1x ročne vykonal kontrolu inventarizácie majetku
- 4x ročne vykonal analýzu čerpania rozpočtových prostriedkov na jednotlivých položkách ekonomickej klasifikácie a na základe výsledkov analýzy realizoval úpravu rozpočtu školám a školským zariadeniam

Pre 9 pedagogicko-psychologických poradní bez právnej subjektivity

- priebežne počas roka komplexne zabezpečoval ich prevádzku /výkon PaM, materiálno-technické vybavenie, správu majetku, spracovanie účtovníctva a rozpočtovníctva/



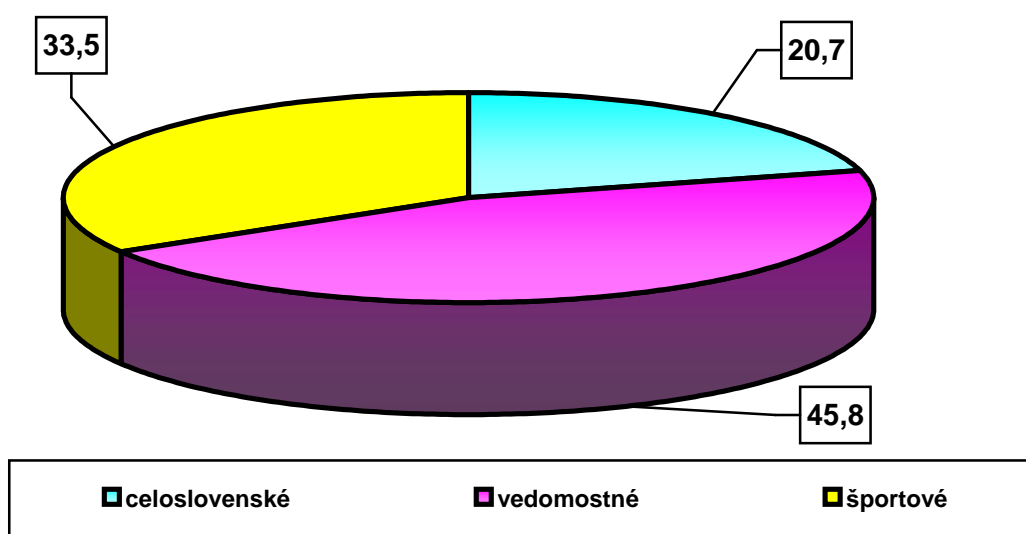
**Finančné zabezpečenie celoslovenských, obvodných a krajských kôl súťaží detí a žiakov škôl a školských zariadení v územnej pôsobnosti KŠÚ**

- priebežne počas roka poskytol finančné prostriedky 32 subjektom povereným realizáciou súťaží v celkovom objeme 4 369 tis. Sk. Percentuálny podiel jednotlivých druhov súťaží na celkovom čerpaní výdavkov na súťaže je znázornený v priloženom grafe.

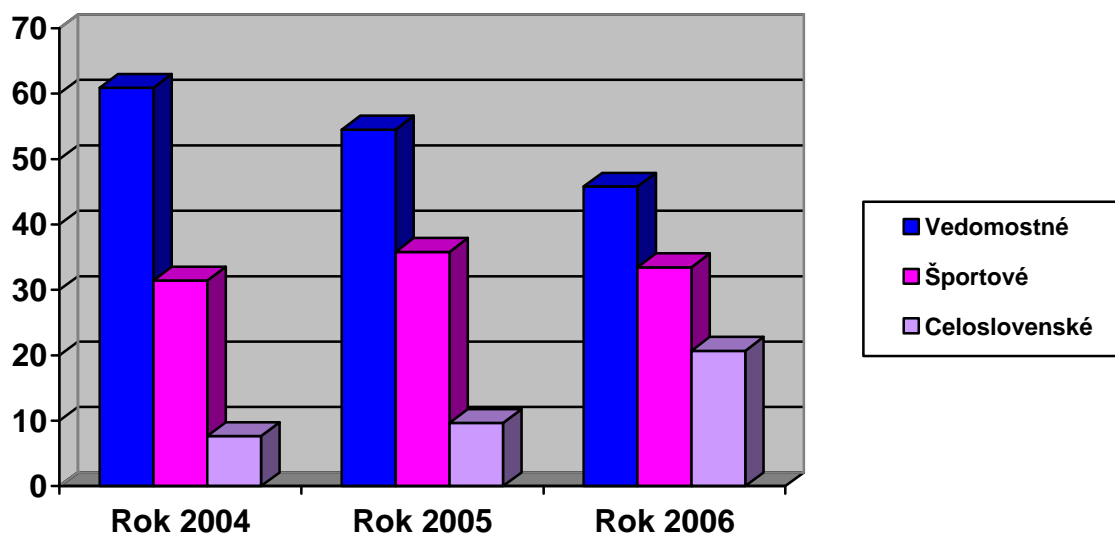
**Prehľad o čerpaní výdavkov na jednotlivé druhy súťaží vo finančnom a percentuálnom vyjadrení za roky 2004, 2005 a 2006**

Druh súťaže	Čerpanie výdavkov v r.2004 v tis. Sk	% čerpania výdavkov	Čerpanie výdavkov v roku 2005 v tis. Sk	% čerpania výdavkov	Čerpanie výdavkov v roku 2006 v tis. Sk	% čerpania výdavkov
Vedomostné	2049	60,9%	1741	54,5%	2002	45,8 %
Športové	1057	31,43%	1145	35,83%	1464	33,5 %
Celoslovenské	258	7,67%	309	9,67%	903	20,7 %
<b>Celkom</b>	<b>3364</b>	<b>100%</b>	<b>3195</b>	<b>100%</b>	<b>4369</b>	<b>100 %</b>

**Čerpanie výdavkov v celkovej výške 4.369 tis. Sk v percentuálnom vyjadrení za r. 2006**



**Porovnanie čerpania výdavkov na súťaže v percentuálnom vyjadrení za roky 2004, 2005 a 2006**



**Čerpanie prostriedkov z ESF**

<b>Bežné výdavky (600)</b>				
<b>Program-podprogram-prvok</b>	<b>Schválený rozpočet</b>	<b>Upravený rozpočet k 31. 12. 2006</b>	<b>Čerpanie bez MRZ k 31.12.2006</b>	<b>% čerpania k UR</b>
Program 06G–Ľudské zdroje	-	2 539	2 538	99,92
06G0501 – Celoživotné učenie, zdroj 1361	-	1 904	1 903	99,92
06G0501 – Celoživotné učenie, zdroj 1362-spolufinancovanie so ŠR	-	635	635	99,92

Odborné učilište internátne Ladce dostalo od ESF finančné prostriedky v sume 2 539 tis. Sk na dofinancovanie Programu prípravy handicapovaných žiakov na trh práce spojený s nácviikom rôznych zručností. Čerpanie finančných prostriedkov z ESF a spolufinancovanie tohto projektu predstavuje v sledovanom období čiastku 2 538 tis. Sk.

#### 4. Rozpočet organizácie

Pri čerpaní rozpočtu sa KŠÚ riadil platnými právnymi predpismi, najmä zákonom č. 523/2004 Z.z. o rozpočtových pravidlách verejnej správy v znení neskorších predpisov, zákonom č. 291/2002 Z.z. o Štátnej pokladnici v znení neskorších predpisov, zákonom č. 502/2001 Z.z. o finančnej kontrole v znení neskorších predpisov, zákonom č. 25/2006 Z.z. o verejnom obstarávaní a o zmene a doplnení niektorých zákonov v znení neskorších predpisov, zákonom č. 431/2002 Z.z. o účtovníctve a ďalšími záväznými právnymi predpismi.

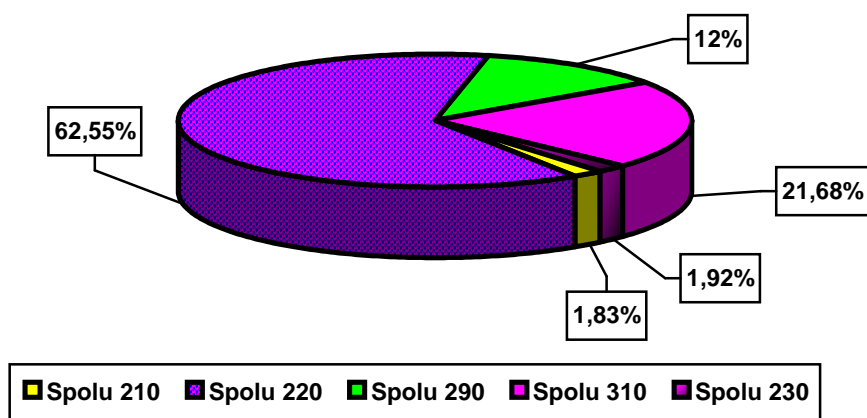
#### PRÍJMY

Príjmy KŠÚ nesledoval v programovom členení. Schválený rozpočet príjmov na rok 2006 bol vo výške **400 tis. Sk**. Upravený rozpočet príjmov z MŠ SR na rok 2006 bol vo výške **900 tis. Sk**. Skutočné plnenie príjmov za hodnotené obdobie vrátane povoleného prekročenia a mimorozpočtových zdrojov bolo dosiahnuté vo výške **5 461 tis. Sk**. Bez mimorozpočtových zdrojov plnenie príjmovej časti rozpočtu je vykázané v objeme **1 335 tis. Sk**.

#### Prehľad o celkovom plnení príjmov vo finančnom a percentuálnom vyjadrení podľa jednotlivých položiek ekonomickej klasifikácie za roky 2004, 2005 a 2006

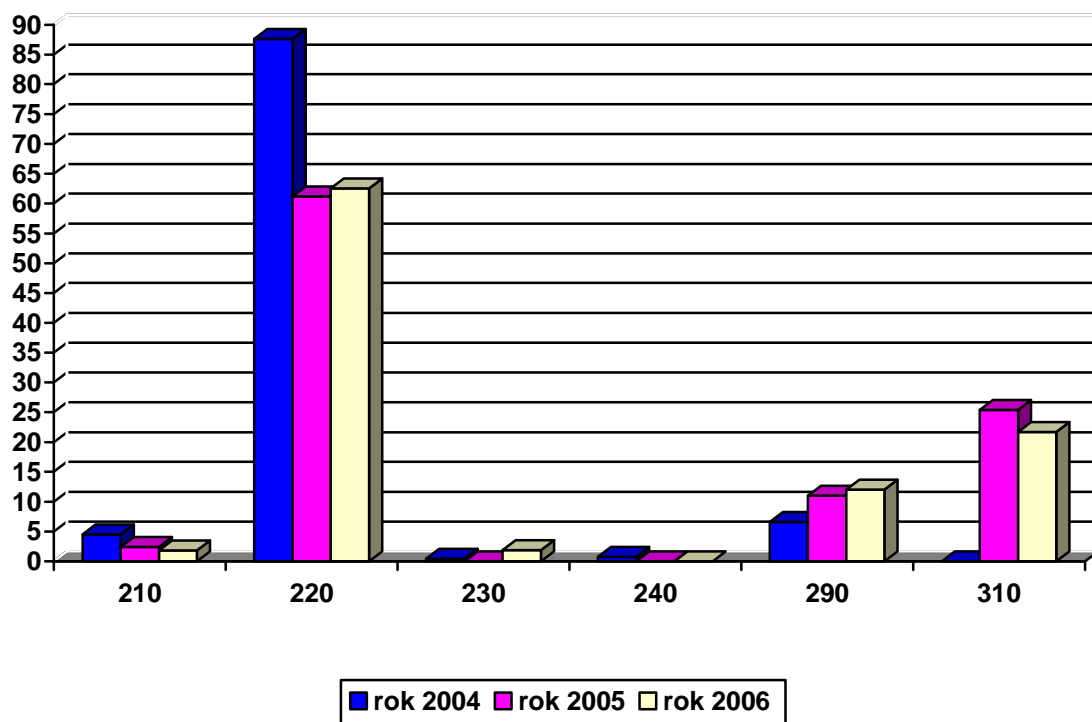
Položka	Príjmy v roku 2004 v tis. Sk	% príjmov	Príjmy v roku 2005 v tis. Sk	% príjmov	Príjmy v roku 2006 v tis. Sk	% príjmov
210 – príjmy z vlastníctva majetku	94	4,51 %	92	2,42%	100	1,83 %
220 – administratívne poplatky a iné poplatky a platby	1825	87,61 %	2330	61,17%	3416	62,55 %
230 – kapitálové príjmy	10	0,48 %	0	0	105	1,92 %
240 – úroky z vkladov a z účtov finančného hospodárenia	16	0,77%	0	0	0	0
290 – iné nedaňové príjmy	138	6,63%	419	11%	656	12,02 %
310 – tuzemské bežné granty a transfery	0	0	968	25,41%	1184	21,68 %
<b>Príjmy celkom</b>	<b>2083</b>	<b>100%</b>	<b>3809</b>	<b>100%</b>	<b>5461</b>	<b>100 %</b>

**Celkové plnenie príjmov v percentuálnom vyjadrení vo výške 5.461 tis. Sk za r. 2006**



- 210 – príjmy z vlastníctva majetku
- 220 – administratívne poplatky a iné poplatky a platby
- 230 – kapitálové príjmy
- 240 – úroky z vkladov a z účtov finančného hospodárenia
- 290 – iné nedaňové príjmy
- 310 – tuzemské bežné granty a transfery

**Porovnanie plnenia príjmov v percentuálnom vyjadrení za r. 2004, 2005 a 2006**



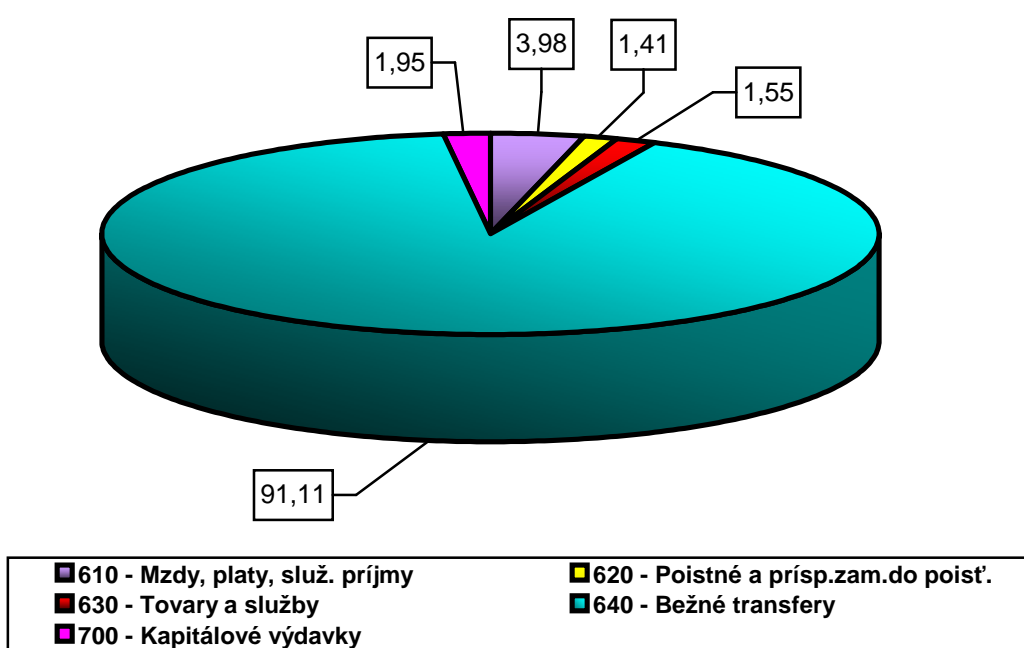
## VÝDAVKY

Krajský školský úrad v Trenčíne mal na r. 2006 upravený rozpočet výdavkov vo výške **3 152 345 tis. Sk**. Celkové čerpanie za sledované obdobie bez mimorozpočtových zdrojov bolo vo výške **3 152 239 tis. Sk**, čerpanie s mimorozpočtovými zdrojmi dosiahlo výšku **3 156 144 tis. Sk**. Uvedený rozpočet a čerpanie zahŕňa celkový rozpočet a čerpanie na všetkých programoch /vrátane škôl a školských zariadení/.

### Prehľad o čerpaní výdavkov z hľadiska ekonomickej klasifikácie vo finančnom a percentuálnom vyjadrení za rok 2004, 2005 a 2006

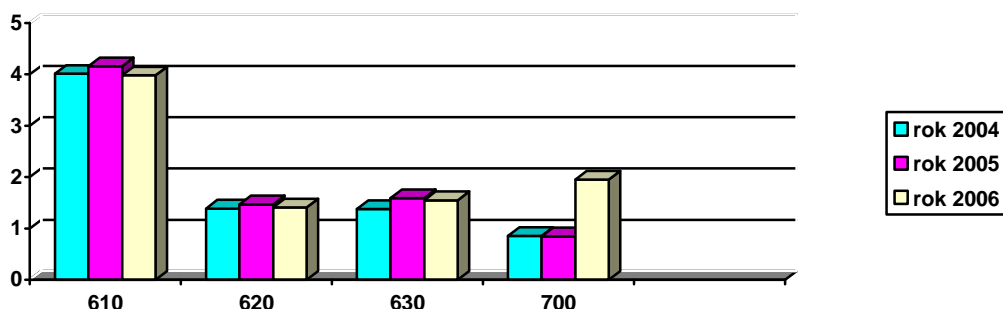
Položka	Čerpanie výdavkov r. 2004 v tis. Sk	% čerpania výdavkov	Čerpanie výdavkov r. 2005 v tis. Sk	% čerpania výdavkov	Čerpanie výdavkov r. 2006 v tis. Sk	% čerpania výdavkov
610 – mzdy, platy a služ. príjmy	114 792	4,01%	122.072	4,16 %	125 725	3,98 %
620 – poisťné a príspevky do poisť.	39 974	1,39 %	43.154	1,47 %	44 450	1,41 %
630 – Tovary a služby	39 539	1,38 %	44.392	1,59 %	48 770	1,55 %
640 - Bežné transfery	2 646 684	92,36 %	2.698.872	91,93 %	2 875 692	91,11 %
700 – kapitálové výdavky	24 563	0,86 %	25.176	0,85 %	61 507	1,95 %
<b>Výdavky spolu</b>	<b>2 865 552</b>	<b>100 %</b>	<b>2.933.666</b>	<b>100%</b>	<b>3 156 144</b>	<b>100 %</b>

### Čerpanie výdavkov z hľadiska ekonomickej klasifikácie v celkovej výške 3 156 144 tis. Sk v percentuálnom vyjadrení za r. 2006

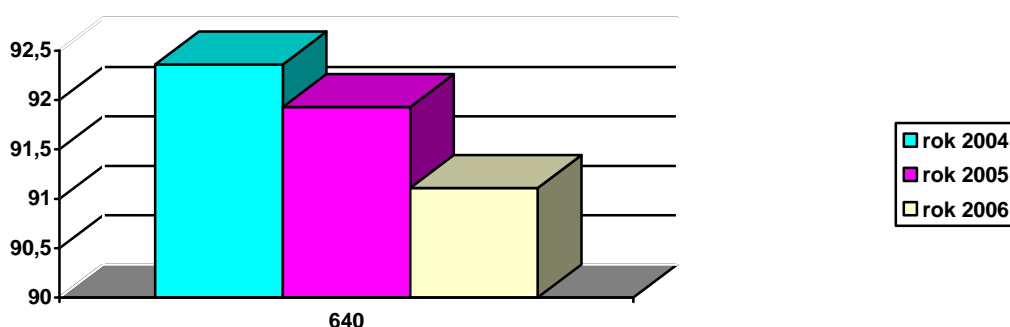


## Porovnanie čerpania výdavkov v percentuálnom vyjadrení za roky 2004, 2005 a 2006

a)



b)

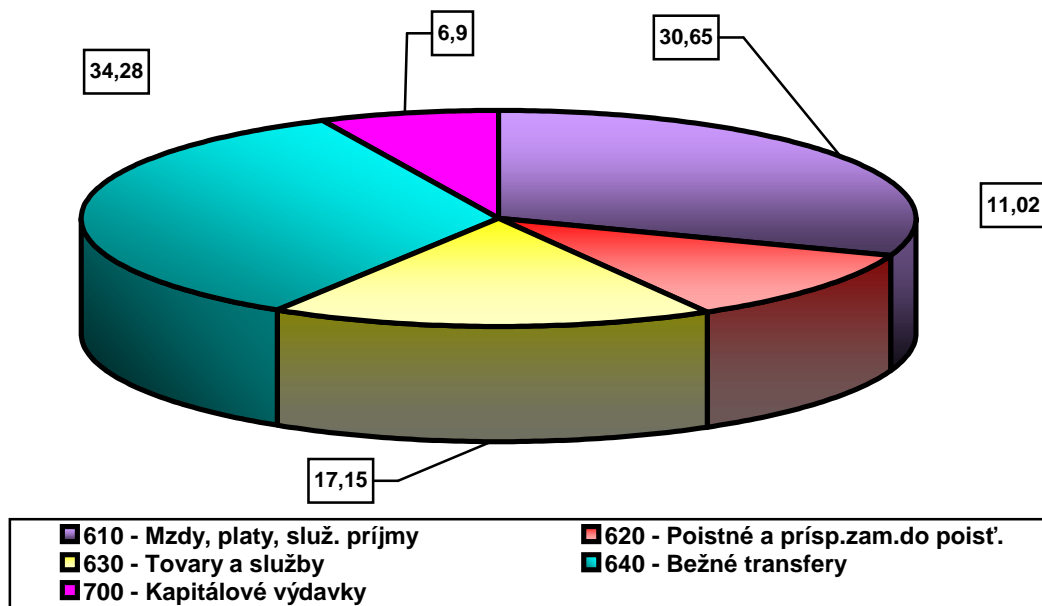


**Upravený rozpočet vlastného úradu** na r. 2006 bol vo výške **34 734 tis. Sk** a skutočné čerpanie v sledovanom období bez mimorozpočtových zdrojov bolo vo výške **34 734 tis. Sk**, čerpanie s mimorozpočtovými zdrojmi dosiahlo výšku **34 734 tis. Sk**. Prehľad o čerpaní výdavkov z hľadiska ekonomickej klasifikácie k 31. 12. 2006 za vlastný úrad – podprogram 078 14 v tis. Sk je uvedený v tabuľke.

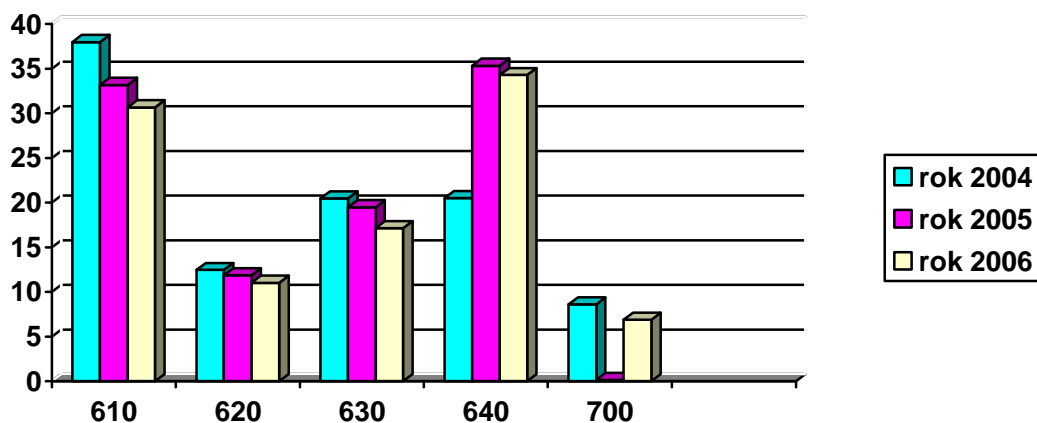
### Prehľad o čerpaní bežných výdavkov a kapitálových výdavkov podľa jednotlivých položiek ekonomickej klasifikácie vo finančnom a percentuálnom vyjadrení za vlastný úrad /podprogram 078 14 bez školských úradov obcí a VÚC/ za roky 2004, 2005 a 2006

Položka	Čerpanie výdavkov za rok 2004 v tis. Sk	% čerpania	Čerpanie výdavkov za rok 2005 v tis. Sk	% čerpania	Čerpanie výdavkov za rok 2006 v tis. Sk	% čerpania
<b>610</b>	11 732	37,97	9 877	33,16	10 647	30,65 %
<b>620</b>	3 851	12,46	3 536	11,87	3 826	11,02 %
<b>630</b>	6 322	20,47	5 800	19,48	5 956	17,15 %
<b>640</b>	6 330	20,49	10 522	35,33	11 907	34,28 %
<b>700</b>	2 660	8,61	50	0,16	2398	6,90 %
<b>Celkom</b>	<b>30 895</b>	<b>100</b>	<b>29 785</b>	<b>100</b>	<b>34 734</b>	<b>100 %</b>

**Čerpanie bežných a kapitálových výdavkov v celkovej výške 34 734 tis. Sk v percentuálnom vyjadrení za r. 2006**



**Porovnanie čerpania bežných a kapitálových výdavkov v percentuálnom vyjadrení za roky 2004, 2005 a 2006**

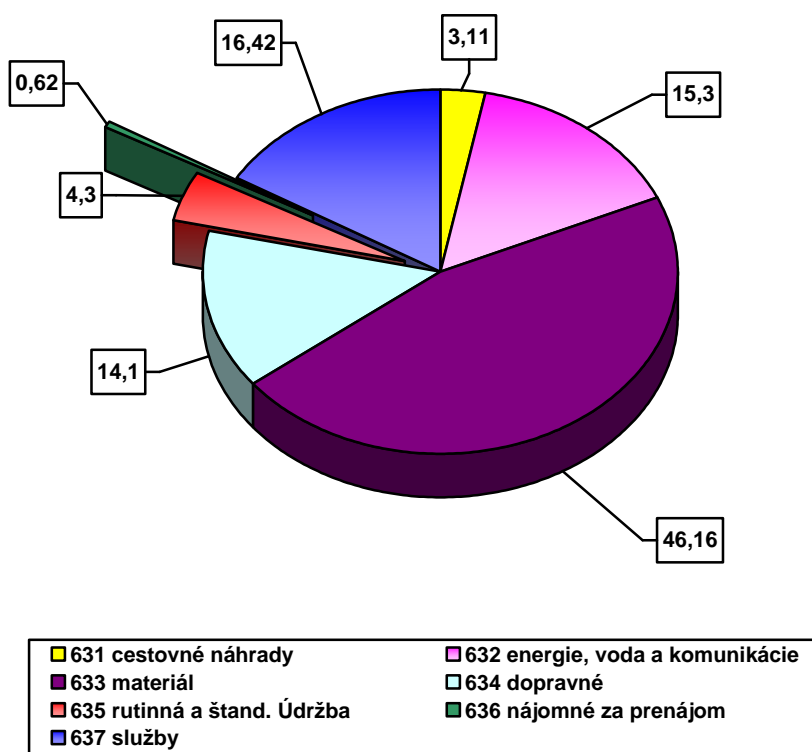


Čerpanie výdavkov kategórie 630 podľa jednotlivých položiek ekonomickej klasifikácie za vlastný úrad program 078 14 v r. 2006 bolo vo výške **5 956 tis. Sk.**

**Prehľad o čerpaní výdavkov kategórie 630 podľa jednotlivých položiek ekonomickej klasifikácie za r. 2004, 2005 a 2006 vo finančnom a percentuálnom vyjadrení**

Položka	Čerpanie výdavkov za rok 2004 v tis. Sk	% čerpania	Čerpanie výdavkov za rok 2005 v tis. Sk	% čerpania	Čerpanie výdavkov za rok 2006 v tis. Sk	% čerpania
631 - cestovné	113	1,8	154	2,66	185	3,11
632 - energie	1134	17,94	885	15,25	911	15,30
633 - materiál	2311	36,55	2240	38,63	2749	46,16
634 - dopravné	866	13,7	549	9,46	840	14,10
635 - rutinná ..... a štand. údržba	501	7,92	1300	22,42	256	4,30
636 - nájomné	16	0,25	27	0,46	37	0,62
637 - služby	1381	21,84	645	11,12	978	16,42
<b>Celkom</b>	<b>30895</b>	<b>100</b>	<b>5800</b>	<b>100</b>	<b>5956</b>	<b>100</b>

**Čerpanie výdavkov na tovary a služby v celkovej výške 5 956 tis. Sk v percentuálnom vyjadrení za r. 2006**





## Bližšia špecifikácia jednotlivých druhov výdavkov

631 – náklady na realizované pracovné cesty zamestnancami KŠÚ v tom 74 tis. Sk predstavujú náklady na 18 zahraničných pracovných ciest.

632 – náklady na tepelnú energiu, vodu, poštovné a telekomunikačné služby. Viac ako polovicu celkových výdavkov na uvedenej položke predstavovali náklady na poštovné a telekomunikačné služby. Sú odrazom veľkého počtu subjektov, hlavne škôl a školských zariadení a ich zriaďovateľov, ktorým je pravidelne minimálne jedenkrát mesačne zasielaná korešpondencia – rozpočtové opatrenia, avíza o platbách, metodické pokyny, rozhodnutia, štatistické výkazy a iné. Zároveň je s nimi potrebná komunikácia realizovaná veľmi často prostredníctvom telefonického spojenia.

633 – nákup kancelárskych potrieb, výpočtovej techniky, programového vybavenia, kancelárskych strojov, všeobecného materiálu, odbornej literatúry, vybavenia kancelárskych priestorov potrebným zariadením.

634 – náklady na prevádzku motorových vozidiel, vrátane pohonných hmôt, poistného opravy, údržbu, prepravné služby. Najväčší podiel na celkových nákladoch na prevádzku motorových vozidiel predstavovali náklady na palivo, mazivá a oleje ako aj ich údržbu a opravu.

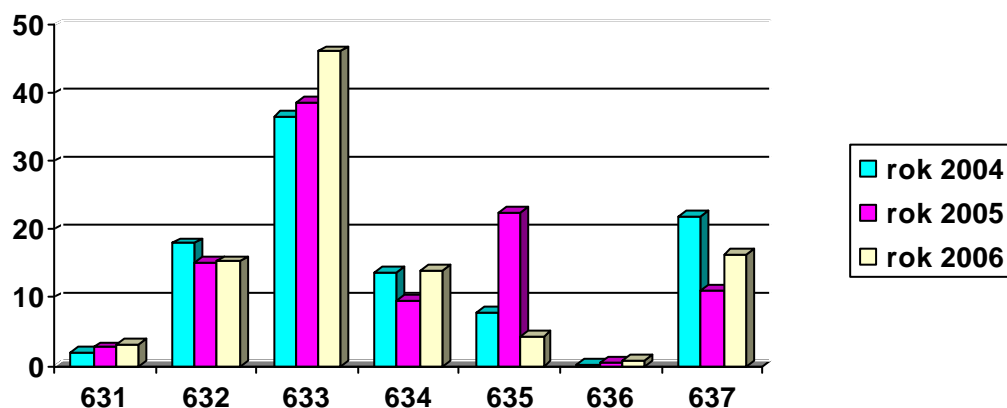
635 – náklady na opravu a údržbu kancelárskej a výpočtovej techniky. KŠÚ vypracováva veľké množstvo pracovných materiálov, ktoré sú zasielané najmä školám a školským zariadeniam a zriaďovateľom škôl. Táto činnosť je náročná tak, na spotrebu samotného kancelárskeho papiera, ako aj na údržbu techniky, ktorou sa zabezpečuje vyhotovenie týchto pracovných materiálov.

636 – nájomné za prenajaté priestory na pracovné porady so zriaďovateľmi škôl a školských zariadení a zamestnancami škôl a školských zariadení organizovaných krajským školským úradom

637 – úhrada nákladov za služby, dohody o vykonaných prácach, poplatky za školenia, kurzy a semináre. V uvedenej položke takmer 40 % celkového objemu predstavovali náklady na zabezpečenie stravovania zamestnancov, náklady na školenia a semináre tvorili viac ako jednu pätinu a povinný prídok do sociálneho fondu predstavoval viac 10 %.

700 – nákup motorových vozidiel v hodnote 1 975 tis. Sk, – výdavky za nákup výpočtovej techniky a kancelárskych strojov vo výške 423 tis. Sk.

## Porovnanie čerpania výdavkov v percentuálnom vyjadrení za roky 2004, 2005 a 2006



## 5. Personálne otázky

### 5.1 Plán zamestnancov a jeho plnenie

<b>Plán zamestnancov</b>	<b>39</b>	<b>Štátna služba</b>	<b>32</b>	<b>Verejná služba</b>	<b>7</b>
<b>Skutočnosť</b>	<b>36</b>	<b>Štátna služba</b>	<b>30</b>	<b>Verejná služba</b>	<b>6</b>

K 31. 12. 2006 sme vykazovali 3 voľné štátnozamestnanecké miesta

Zamestnanci Krajského školského úradu v Trenčíne sú organizačne začlenené do štyroch oddelení a osobného úradu.

oddelenie ekonomických činností	12
oddelenie odborných a metodických činností	11
kancelária prednostu	8
oddelenie kontroly	2
osobný úrad	3

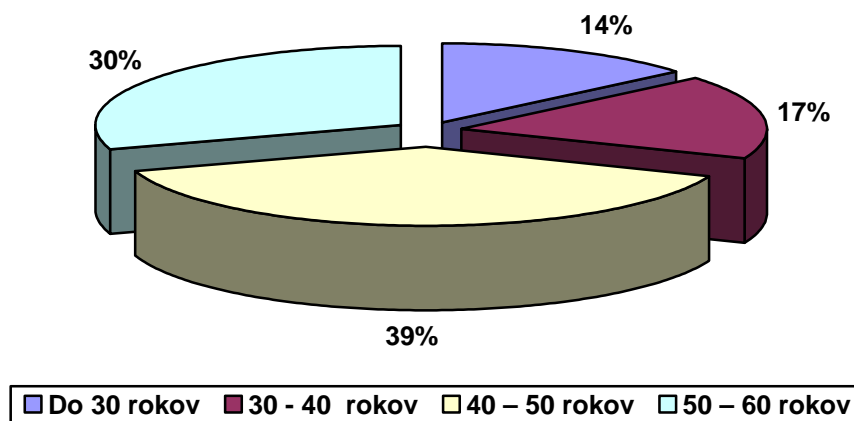
Za obdobie od 1. 1. 2006 do 31. 12. 2006 sme vypracovali 6 rozhodnutí o vymenovaní do štátnej služby alebo zmene štátnozamestnaneckého pomeru, vypracovali sme 9 pracovných zmlúv a 11 dohôd o zmene pracovnej zmluvy, 257 oznámení o výške a zložení funkčného platu. Za uvedené obdobie sme prijali 9 zamestnancov a s 8 sme ukončili štátnozamestnanecký alebo pracovný pomer. Uzatvorili sme 35 dohôd o vykonaní práce, prevažne na organizačné a technické zabezpečenie športových a vedomostných súťaží, ocenenie pedagógov a talentov Trenčianskeho kraja, zhotovenie web stránky a lektorskú činnosť zamestnancov pedagogicko-psychologických poradní.

Po stránke personálneho obsadenia je krajský školský úrad na požadovanej odbornej úrovni.

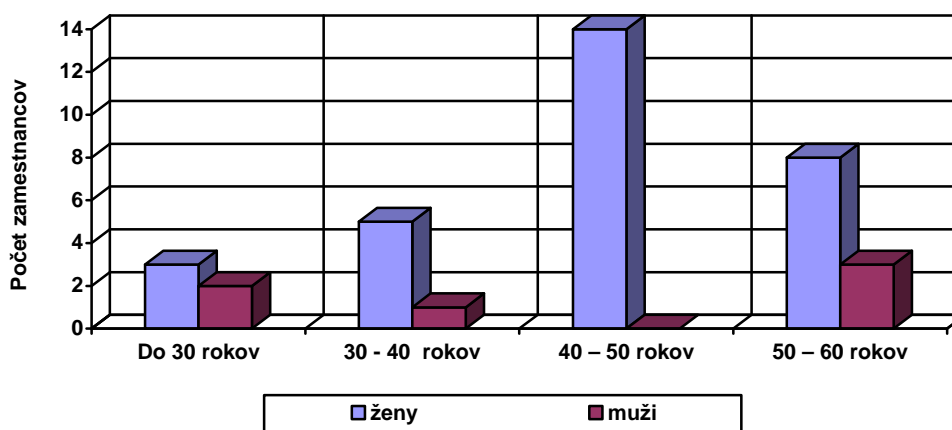
### Štruktúra zamestnancov aparátu krajského školského úradu podľa veku a pohlavia

Vek	Do 30 rokov	30 - 40 rokov	40 – 50 rokov	50 – 60 rokov
Počet spolu	5	6	14	11
% z celkového počtu	14	17	39	30
Z toho : ženy	3	5	14	8
: muži	2	1	0	3

### Štruktúra zamestnancov podľa veku



### Štruktúra zamestnancov podľa pohlavia



## **5.2 Starostlivosť o odbornú prípravu zamestnancov krajského školského úradu**

Spočívala najmä vo vzdelávaní zamestnancov. V roku 2006 sa zamestnanci Krajského školského úradu v Trenčíne zúčastnili 88 odborných školení a seminárov.

## **5.3 Vzdelávanie štátnych zamestnancov**

S ohľadom na meniacu sa legislatívu vo všetkých oblastiach našej činnosti zabezpečujeme preškolenie a prehĺbovanie kvalifikácie našich zamestnancov predovšetkým samoštúdiom, účasťou na seminároch usporiadaných Academiou Istropolitana, Akadémiou vzdelávania a inými organizáciami podľa aktuálnej ponuky a potreby.

Celkové náklady na vzdelávanie za rok 2006 predstavujú sumu 375 080,- Sk

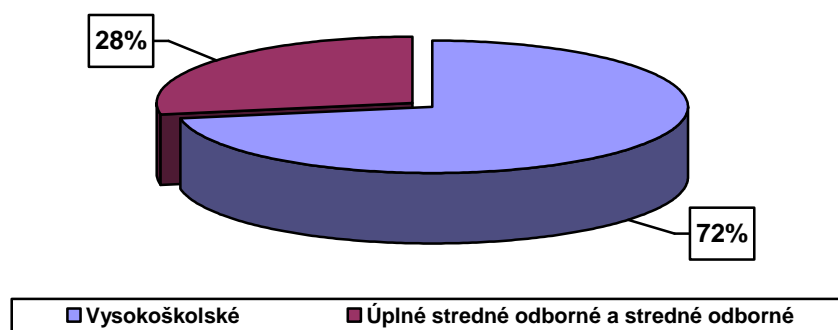
K 1. 1. 2006 študovalo popri zamestnaní na vysokých školách 8 zamestnancov, 3 zamestnanci ukončili štúdium záverečnými skúškami a v školskom roku 2006/2007 na vysokých školách študuje 5 zamestnancov.

## 5.4 Vzdelanostná štruktúra

### A : Zamestnanci aparátu úradu

Stupeň vzdelania	Počet zamestnancov
Vysokoškolské	29
Úplné stredné odborné a stredné odborné	7

**Vzdelanostná štruktúra zamestnancov KŠÚ vyjadrená v percentách**



### B: Zamestnanci pedagogicko-psychologických poradní

Stupeň vzdelania	Počet zamestnancov
Vysokoškolské	54
Úplné stredné odborné a stredné odborné	16

## 6. Ciele a prehľad ich plnenia

Krajský školský úrad v Trenčíne bol zriadený zriaďovacou listinou Ministerstva školstva SR dňom 1. 1. 2004 ako rozpočtová organizácia štátu.

Hlavnou úlohou a cieľom činnosti krajského školského úradu je zabezpečenie kvalitného výkonu štátnej správy v oblasti školstva, mládeže a telesnej kultúry v jeho územnej pôsobnosti. Tieto ciele činnosti vychádzajú zo samotného poslania KŠÚ.

Hlavnými cieľmi pre zabezpečenie kvalitného výkonu miestnej štátnej správy na úseku školstva v oblasti výchovy, vzdelávania a financovania, bolo:

- úspešné uplatnenie novelizovaných právnych predpisov v praxi
- optimalizácia siete škôl a školských zariadení v zriaďovateľskej pôsobnosti

- úspešné uplatnenie nových foriem spracúvania podkladov pre potreby riadenia a financovania regionálneho školstva prostredníctvom webových aplikácií
- zlepšenie materiálno-technickej vybavenosti škôl a školských zariadení v zriaďovateľskej pôsobnosti KŠÚ a realizácia nevyhnutných rekonštrukčných a údržbárskych prác na budovách týchto škôl a školských zariadení
- dobudovanie pedagogicko-psychologických poradní v priestorovej oblasti

Uplatnenie novelizovaných právnych predpisov v oblasti výchovy a vzdelávania sa stále týka najmä vyhlášky č. 510/2004 Z. z. o ukončovaní štúdia na stredných školách a o ukončovaní prípravy v odborných učilištiach, učilištiach a praktických školách v znení vyhlášky č. 379/2005 Z. z.. Pre jej úspešnú aplikáciu boli vykonané pracovné porady pre riaditeľov stredných škôl, školských koordinátorov maturitných skúšok, zástupcov riaditeľov škôl. Predmetom týchto stretnutí bolo oboznámenie sa so zmenami a povinnosťami z toho vyplývajúcimi. Odborní zamestnanci ako vyšskolení multiplikátori uskutočňujú školenia všetkých pedagogických zamestnancov stredných škôl ohľadom ukončovania štúdia. Spätnou väzbou bola spokojnosť zúčastnených s organizačnou a odbornou úrovňou. V oblasti financovania naďalej zostáva hlavným cieľom aplikácia zákona č. 597/2003 Z. z. o financovaní základných škôl, stredných škôl a školských zariadení v znení neskorších predpisov a nariadenia vlády k nemu č. 2/2004 Z. z., ktorým sa ustanovujú podrobnosti rozpisu finančných prostriedkov pre základné školy, stredné školy, strediská praktického vyučovania, umelecké školy a školské zariadenia v znení neskorších predpisov v praxi a to hlavne s ohľadom na fiškálnu decentralizáciu.

V predchádzajúcich obdobiach sa začalo so spracovaním zberu údajov potrebných pre rozpis normatívnych a nenormatívnych príspevkov /vzdelávacích poukazov/, správy o hospodárení škôl a školských zariadení prostredníctvom internetovej aplikácie. V r. 2006 k nim pribudla ďalšia internetová aplikácia, a to spracovanie štvrtoročného štatistického výkazu o pracovníkoch a mzdách, ktorý slúži ako podklad nielen pre samotné štatistické výkazníctvo, ale tiež ako podklad pri tvorbe normatívov, posudzovaní opodstatnenosti žiadostí zriaďovateľov o úpravu rozpočtu normatívnych príspevkov na osobné náklady a v konečnom dôsledku samotným úpravám tohto rozpočtu. Na úspešnosti tohto zberu sa podieľali všetky zúčastnené subjekty počnúc samotnými školami a školskými zariadeniami, cez zriaďovateľov, KŠÚ, až po Ústav informácií a prognóz školstva. KŠÚ venoval problematike tohto spracovania náležitú pozornosť a nesprávne vykázané údaje boli priebežne odstraňované. Samozrejme že tak, ako v predchádzajúcich obdobiach, vyskytli sa aj zriaďovatelia, ktorí nespĺnili svoju povinnosť v zákonom stanovenej lehote. Avšak za účinnej spolupráce KŠÚ bol predmetný zber údajov napokon úspešne realizovaný vo všetkých štvrtrokoch kalendárneho roka. V budúcnosti sa chceme naďalej zameriavať hlavne na zvýšenie kvality práce zriaďovateľov, s ktorými má KŠÚ problematickú spoluprácu a na zefektívnenie procesu financovania.

V roku 2006 sa sieť škôl a školských zariadení rozšírila o dve SOU. podarili úspešne vyriešiť priestory dvoch zariadení pedagogicko-psychologického poradenstva, ktoré boli nútené z dôvodu výpovede z nájmu tieto uvoľniť. Podarilo sa získať a upraviť priestory, ktoré sú oproti pôvodným svojim interiérom a lokalitou výhodnejšie.

Materiálno-technické a priestorové dobudovanie vlastného úradu bolo vykonávané priebežne počas celého roka. Možno konštatovať, že tento cieľ bol splnený na veľmi dobrej úrovni.

## 7. Hodnotenie a analýza vývoja organizácie v roku 2006

V roku 2006 sa v mnohých oblastiach činnosť zintenzívnila a ešte viac skvalitnila. Prispelo k tomu ako materiálne dobudovanie úradu, tak i absolvované vzdelávacie aktivity i pozitívna akceptácia krajského školského úradu regiónom. Dôkazom toho sú kvalitné výstupy odbornej práce zamestnancov, čo sa prejavilo v pozitívnom hodnotení zriaďovateľmi, školami a školskými zariadeniami a inštitúciami, ktoré užívajú výstupy našej práce. Svedčí o tom aj návštevnosť na webovej stránke. Nezanedbateľnou je i vysoká úroveň a tvorivosť v oblasti medziludských vzťahov zamestnancov, čoho výsledkom je pokojná atmosféra a vysoké pracovné nasadenie. Rok 2006 bol rokom parlamentných a komunálnych volieb. Napriek zmenám, ktoré parlamentné voľby priniesli náš úrad kontinuálne pokračuje vo svojej činnosti vďaka stabilite vedenia úradu. Táto stabilita sa odzrkadlila hlavne tým, že nepoznačila výkon štátnej správy úradu a regionálne inštitúcie ocenili, že očakávané zmeny nenastali.

Komunálnymi voľbami boli miesta primátorov a starostov v mnohých prípadoch obsadzované novými kandidátmi, ktorí sa väčšinou po prvýkrát stretávali so školskou problematikou. Už v závere roka sa v dôsledku týchto zmien zintenzívnila najmä poradenská činnosť, ktorá sa bude niesť v týchto intenciách i v roku 2007.

V predchádzajúcich rokoch bola maximálna pozornosť venovaná problematike objasňovania filozofie normatívneho systému financovania, objasňovaniu práv a povinností, ktoré pre zriaďovateľov škôl priniesol zákon č. 597/2003 Z. z. o financovaní škôl a školských zariadení v znení neskorších predpisov. Vzhľadom k tomu, že KŠÚ tomuto procesu venoval mimoriadnu pozornosť, v roku 2006 mohol KŠÚ naďalej venovať väčšiu pozornosť kvalite práce spojenej s uplatňovaním tohto zákona, teda sústrediť sa na hodnotenie, posudzovanie a prípravu návrhov na zefektívnenie normatívneho systému financovania regionálneho školstva a kvalitatívne vylepšenie zberu údajov od zriaďovateľov potrebných pre pridelovanie finančných prostriedkov zo štátneho rozpočtu. Ako problematická sa ukázala, tak ako v predchádzajúcom období, hlavne výška samotných normatífov škôl a školských zariadení. Nedostatočná výška bola aj odrazom veľkého množstva žiadostí zriaďovateľov škôl a školských zariadení o dohodovacie konanie a následne o zvýšenie normatívnych príspevkov na osobné náklady, ale taktiež náklady na prevádzku, hlavne vykurovanie v dôsledku tuhej a dlhej zimy. Na základe predložených podkladov bola podstatná časť žiadostí Ministerstvom školstva SR akceptovaná a zriaďovateľom bol upravený rozpočet.

KŠÚ naďalej spracovával údaje potrebné pre pridelovanie finančných prostriedkov v rámci fiškálnej decentralizácie pre školské zariadenia, ktoré sú od 1. 1. 2005 ako originálne kompetencie samosprávy financované z podielových daní, a teda proces tohto financovania už nespadá do kompetencie KŠÚ. Sústavne trvá nedostatočná informovanosť školských zariadení v oblasti ich financovania z podielových daní, čiastočne aj z toho dôvodu, že ani samotní zamestnanci samosprávy nie sú dostatočne informovaní o tejto problematike. Vzhľadom k tomu, že proces financovania originálnych kompetencií samosprávy nespadá do kompetencie MŠ SR, ale je zabezpečovaný Ministerstvom financií SR, KŠÚ disponuje len čiastočnými informáciami o tomto procese. Napriek tomu, v rámci svojich znalostí a možností, sme sústavne poskytovali nevyhnutné informácie obciam, mestám, školám a školským zariadeniam v uvedenej oblasti. Nedostatočná informovanosť mala za následok mnohokrát nekompetentné a chybné rozhodnutia pri riadení a hlavne financovaní originálnych školských kompetencií samosprávy.

Za uvedené obdobie bolo prijatých do pracovného pomeru 9 zamestnancov a s 8 sme ukončili štátnozamestnanecký alebo pracovný pomer. Uzatvorili sme 35 dohôd o vykonaní práce. Na rozhodnutia vydané v súvislosti so štátnozamestnaneckým pomerom neboli doručené odvolania.

## 8. Hlavné skupiny užívateľov výstupov organizácie

Výstupy KŠÚ sa priamo či nepriamo dotýkajú takmer každého občana, preto je škála užívateľov výstupov veľmi široká - od laickej verejnosti až po odborne najnáročnejšie inštitúcie.

Najfrekventovanejšími užívateľmi sú naše regionálne inštitúcie a ústredný orgán štátnej správy, ktorým je Ministerstvo školstva SR.

K hlavným skupinám užívateľov patria:

<b>1. Školy a školské zariadenia</b>	<b>1 366</b>
v tom materské školy	297
základné školy	203
stredné školy (OA, SPŠ, SZŠ)	16
stredné odborné učilištia vrátane učilíšť a SPV	22
gymnáziá vrátane športových a bilingválnych	19
združené stredné školy	17
špeciálne základné školy	14
praktické školy	4
odborné učilištia	2
zariadenia školského stravovania	476
základné umelecké školy	35
školy v prírode	6
štátne jazykové školy	3
školské zariadenia (CVC, DM, ŠKD, ŠSZČ)	234
ostatné školské zariadenia (PPP, ŠPP)	17
reedukačný domov	1
<b>2. Regionálne inštitúcie</b>	<b>180</b>
Obec ako zriaďovateľ	152
Samosprávny kraj	1
Právnické a fyzické osoby	24
Cirkev	3
<b>3. Ústredný orgán štátnej správy</b>	
Ministerstvo školstva SR	
<b>4. Organizácie priamo riadené MŠ SR</b>	
Štátny pedagogický ústav Bratislava	
Štátny inštitút odborného vzdelávania	
Ústav informácií a prognóz školstva	
Školské výpočtové stredisko Liptovský Mikuláš	
Metodicko-pedagogické centrá	
<b>5. Štatistický úrad SR</b>	
<b>6. Nepravidelní užívatelia</b>	
Fyzické osoby	
Občianske združenia	
Odborové organizácie	
Orgány školskej samosprávy	
Médiá	
Iné orgány štátnej správy	