

KRAJSKÝ ŠKOLSKÝ ÚRAD
Komenského 35, 010 01 Žilina

Výročná správa

za rok 2006

Žilina apríl 2007

OBSAH	2
1. Identifikácia organizácie	3
Školy a školské zariadenia v zriaďovateľskej pôsobnosti KŠÚ	4
2. Poslanie a výhľad organizácie	7
2.1. Poslanie organizácia	7
2.2. Strednodobý výhľad	11
3. Kontrakt organizácie s ústredným orgánom a jeho plnenie	15
4. Činnosti /produkty organizácie a ich náklady	16
5. Rozpočet organizácie	27
5.1. Príjmy	27
5.2. Výdavky	32
5.3. Tabuľková príloha	47
6. Personálne otázky	52
6.1. Personálne obsadenie	52
6.2. Personálne obsadenie škôl a školských zariadení v zriaďovateľskej pôsobnosti Krajského školského úradu	56
6.3. Organizačná štruktúra	59
6.4. Organizačná schéma	60
6.5. Vzdelávanie zamestnancov	61
6.6. Očakávaný vývoj vo vzdelávaní zamestnancov	63
7. Ciele a prehľad plnenia	64
8. Hodnotenie a analýza vývoja organizácie v danom roku	67
9. Hlavné skupiny užívateľov výstupov organizácie	73

1. Identifikácia organizácie

- Sídlo organizácie:** Komenského 35, 010 01 Žilina
- Kontakt:** Tel. ++421/41/7076211, Fax ++421/41/7076215
E-mail: ksuza@ksuza.sk
Web: www.ksuza.sk
- Rezort/zriad'ovateľ:** Ministerstvo školstva Slovenskej republiky
- Názov organizácie:** **Krajský školský úrad**
- Forma hospodárenia:** štátna rozpočtová organizácia
- Štatutárny orgán:** **Ing. Zuzana Akantisová** – prednostka úradu
- Členovia vedenia:** **Mgr. Janka Chládecká** – poverená vedením osobného úradu
Ing. Štefan Bučo – vedúci oddelenia ekonomických činností
PaedDr. Tibor Lukács – vedúci oddelenia odborných a metodických činností
JUDr. Janka Hricová – vedúca kancelárie prednostky
- Hlavné činnosti:** Krajský školský úrad ako orgán štátnej správy v školstve plní funkciu kontroly štátu nad dodržiavaním všeobecne záväzných predpisov v oblasti školstva výchovy a vzdelávania a v oblasti školského stravovania v školách a v školských zariadeniach vo svojej územnej pôsobnosti, pričom najmä
1. vydáva organizačné pokyny pre zriad'ovateľov a riaditeľov škôl a školských zariadení vo svojej územnej pôsobnosti
 2. v rámci výkonu štátnej správy v školstve vykonáva činnosť podľa § 10 a 11 zákona č. 596/2003 Z. z. o štátnej správe v školstve a školskej samospráve a o zmene a doplnení niektorých zákonov
 3. kontroluje dodržiavanie všeobecne záväzných predpisov v oblasti pracovnoprávnej v školách a v školských zariadeniach vo svojej územnej pôsobnosti
 4. koordinuje podľa rozhodnutia vlády SR plnenie spoločných úloh s inými orgánmi štátnej správy

5. spolupracuje s orgánmi štátnej správy v školstve, zriaďovateľmi škôl a školských zariadení, Štátnym pedagogickým ústavom, Štátnou školskou inšpekciou, metodicko-pedagogickými centrami, školskými úradmi obcí a samosprávnych krajov pri poskytovaní odborného-metodickej a pedagogickej pomoci riaditeľom škôl a školských zariadení
6. spolupracuje s príslušnými ústrednými orgánmi štátnej správy v činnostiach súvisiacich s kontrolou a hodnotením škôl a školských zariadení
7. spolupracuje s odborom kontroly ministerstva pri prešetrovaní a vybavovaní sťažností a petícií, týkajúcich sa dodržiavania zákonnosti v oblasti školstva
8. organizuje odbornú prípravu a vzdelávanie zamestnancov.

Školy a školské zariadenia v zriaďovateľskej pôsobnosti KŠÚ do 31.8.2006

Škola, školské zariadenie	Mesto
Gymnázium J. M. Hurbana	Čadca
Gymnázium M. Hattalu	Trstená
Gymnázium bilingválne anglicko-slovenské	Sučany
Gymnázium bilingválne	Žilina
Základná škola internátna pre deti s chybami reči	Liptovský Hrádok
Materská škola, základná škola pri Martinskej fakultnej nemocnici	Martin
Materská škola, základná škola pri Nemocnici s poliklinikou	Žilina
Materská škola, základná škola pri Nemocnici s poliklinikou	Trstená
Materská škola, základná škola pri Nemocnici s poliklinikou	Liptovský Mikuláš
Základná škola pri Nemocnici s poliklinikou	Čadca
Materská škola, základná škola pri Nemocnici s poliklinikou	Dolný Kubín
Materská škola, základná škola pri Ústrednej vojenskej nemocnici SNP	Ružomberok
Materská škola, základná škola pri Slovenských liečebných kúpeľoch, a.s.	Turčianske Teplice
Základná škola pri Národnom endokrinologickom a diabetickom ústave	Ľubochňa
Základná škola pri Detskej ozdravovni	Partizánska Ľupča
Špeciálna základná škola	Kysucké Nové Mesto
Špeciálna základná škola	Turzovka
Špeciálna základná škola	Čadca
Špeciálna základná škola	Liptovský Mikuláš
Špeciálna základná škola	Ružomberok
Špeciálna základná škola	Liptovský Hrádok
Špeciálna základná škola	Horná Štubňa
Špeciálna základná škola	Martin
Špeciálna základná škola so špeciálnou materskou školou	Žilina
Špeciálna základná škola	Rajec
Špeciálna základná škola	Žilina
Špeciálna základná škola pre telesne postihnutých pri DSS	Dolný Kubín
Špeciálna základná škola internátna	Krpeľany
Špeciálna základná škola internátna	Liptovský Ján
Špeciálna materská škola internátna	Kráľová Lehota
Špeciálna základná škola internátna	Svederník
Špeciálna základná škola internátna	Bytča
Špeciálna základná škola internátna	Námestovo

Odborné učilište internátne	Liptovský Mikuláš
Odborné učilište internátne	Kysucké Nové Mesto
Odborné učilište internátne	Ružomberok
Odborné učilište	Martin
Odborné učilište	Žilina
Stredné odborné učilište pre telesne postihnutú mládež	Žilina
Praktická škola	Liptovský Mikuláš
Liečebno-výchovné sanatórium	Lubochňa-Dolina
Diagnostické centrum	Ružomberok
Diagnostické centrum	Lietavská Lúčka
Detské integračné centrum	Liptovský Mikuláš
Špeciálnopedagogická poradňa	Liptovský Hrádok
Špeciálnopedagogická poradňa	Liptovský Mikuláš
Špeciálnopedagogická poradňa	Martin
Špeciálnopedagogická poradňa	Žilina
Špeciálnopedagogická poradňa	Čadca
Špeciálnopedagogická poradňa	Bytča
Špeciálnopedagogická poradňa	Námestovo
Krajská pedagogicko-psychologická poradňa	Žilina
Pedagogicko-psychologická poradňa	Bytča
Pedagogicko-psychologická poradňa	Čadca
Pedagogicko-psychologická poradňa	Dolný Kubín
Pedagogicko-psychologická poradňa	Kysucké Nové Mesto
Pedagogicko-psychologická poradňa	Liptovský Mikuláš
Pedagogicko-psychologická poradňa	Martin
Pedagogicko-psychologická poradňa	Námestovo
Pedagogicko-psychologická poradňa	Ružomberok
Pedagogicko-psychologická poradňa	Tvrdošín
Pedagogicko-psychologická poradňa	Žilina
Centrum výchovnej a psychologickéj prevencie	Dolný Kubín
Centrum výchovnej a psychologickéj prevencie	Liptovský Mikuláš
Centrum výchovnej a psychologickéj prevencie	Martin
Centrum výchovnej a psychologickéj prevencie	Námestovo
Centrum výchovnej a psychologickéj prevencie	Tvrdošín

Školy a školské zariadenia v zriaďovateľskej pôsobnosti KŠÚ od 1.9.2006 do 31.12.2006

Škola, školské zariadenie	Mesto
Gymnázium J. M. Hurbana	Čadca
Gymnázium M. Hattalu	Trstená
Gymnázium bilingválne anglicko-slovenské	Sučany
Gymnázium bilingválne	Žilina
Základná škola internátna pre deti s chybami reči	Liptovský Hrádok
Materská škola, základná škola pri Martinskej fakultnej nemocnici	Martin
Spojená škola	Žilina
Spojená škola internátna	Námestovo
Spojená škola	Liptovský Mikuláš
Spojená škola	Čadca
Spojená škola	Dolný Kubín
Spojená škola	Ružomberok
Spojená škola	Horná Štobňa
Špeciálna základná škola	Kysucké Nové Mesto
Špeciálna základná škola	Turzovka
Špeciálna základná škola	Liptovský Hrádok
Špeciálna základná škola	Martin
Špeciálna základná škola so špeciálnou materskou školou	Žilina
Špeciálna základná škola	Šuja
Špeciálna základná škola internátna	Krpeľany
Špeciálna základná škola internátna	Liptovský Ján
Špeciálna základná škola internátna	Bytča
Odborné učilište internátne	Liptovský Mikuláš
Odborné učilište internátne	Kysucké Nové Mesto
Odborné učilište internátne	Ružomberok
Odborné učilište	Martin
Stredné odborné učilište pre telesne postihnutú mládež	Žilina
Liečebno-výchovné sanatórium	Lubochňa-Dolina
Diagnostické centrum	Ružomberok
Diagnostické centrum	Lietavská Lúčka
Detské integračné centrum	Liptovský Mikuláš
Krajská pedagogicko-psychologická poradňa	Žilina
Pedagogicko-psychologická poradňa	Bytča
Pedagogicko-psychologická poradňa	Čadca
Pedagogicko-psychologická poradňa	Dolný Kubín
Pedagogicko-psychologická poradňa	Kysucké Nové Mesto
Pedagogicko-psychologická poradňa	Liptovský Mikuláš
Pedagogicko-psychologická poradňa	Martin
Pedagogicko-psychologická poradňa	Námestovo
Pedagogicko-psychologická poradňa	Ružomberok
Pedagogicko-psychologická poradňa	Trstená
Pedagogicko-psychologická poradňa	Žilina

2. Poslanie a výhľad organizácie

2.1. Poslanie organizácie

Poslaním Krajského školského úradu v Žiline, zriadeného k 1. januáru 2004 podľa zákona NR SR č.596/2003 Z. z. o štátnej správe v školstve a školskej samospráve a o zmene a doplnení niektorých zákonov v znení neskorších predpisov, je výkon miestnej štátnej správy v územnej pôsobnosti Žilinského kraja.

KŠÚ ako orgán štátnej správy v školstve vychádza trvale z cieľa - aktívne podporovať **zvyšovanie kvality** výchovy a vzdelávania zabezpečovaním kontrolnej činnosti poskytovaním spätnej väzby všetkým, ktorí túto kvalitu ovplyvňujú. Ťažisko práce zamerané na kontrolu a hodnotenie vychádza z tohto princípu.

KŠÚ **poskytuje objektívne informácie** školám, školským zariadeniam, zriaďovateľom, štátnym orgánom a verejnosti, poskytuje podnety ministerstvu. Výsledky kontrolnej činnosti sú **prínosom**:

- **školám a školským zariadeniam** na skvalitňovanie pedagogickej práce
- **zriaďovateľom** na regulovanie a usmerňovanie škôl a školských zariadení
- **regionálnym potrebám** (školy, školské zariadenia, zriaďovatelia) na využívanie kontrolných zistení v rámci svojej pôsobnosti
- **ministerstvu školstva a ústredne riadeným organizáciám, ostatným ústredným orgánom štátnej správy a iným organizáciám** na spracovanie informácií o kvalite riadenia, organizácie, podmienok, úrovne výchovy a vzdelávania, účinnosti prijatých opatrení a koncepčných zámerov
- **širokej verejnosti** na oboznamovanie sa s aktuálnym stavom činností organizácie.

*Hlavnou úlohou je poskytovanie **objektívnych informácií** v systéme riadenia školstva prostredníctvom úloh zameraných na **kontrolu a hodnotenie** najmä*

- *dodržiavanie všeobecne právnych predpisov v oblasti školstva, výchovy a vzdelávania a v oblasti školského stravovania, tiež v oblasti pracovnoprávnej v školách a školských zariadeniach vo svojej zriaďovateľskej pôsobnosti*
- *vydávanie organizačných pokynov pre zriaďovateľov a riaditeľov škôl a školských zariadení vo svojej územnej pôsobnosti*
- *koordinácia plnenia spoločných úloh s inými orgánmi štátnej správy pri riešení závažných spoločenských problémov podľa rozhodnutia vlády SR*
- *plnenie úloh služobného úradu 38 zamestnancom, ktorí vykonávajú štátnu službu a 9 zamestnancom, ktorí vykonávajú práce vo verejnom*
- *správa majetku vo vlastníctve štátu, ktorý slúži na činnosť krajského školského úradu*
- *plnenie úloh v oblasti financovania škôl a školských zariadení a zároveň kontrola efektívnosti využívania finančných prostriedkov pridelených školám a školským zariadeniam.*

K ďalším úlohám v rámci zriaďovateľskej pôsobnosti KŠÚ patrí:

v oblasti odborných a metodických činností:

- rozpracovávanie koncepcie ďalšieho vzdelávania pedagogických zamestnancov a zabezpečenie ich realizácie v školách a školských zariadeniach
- vypracovávanie koncepcie a programov rozvoja výchovy a vzdelávania v školách a školských zariadeniach s osobitným zameraním na analýzu problémov bilingválneho vzdelávania, špeciálneho školstva a integrácie detí a žiakov so ŠVVP v materských, základných a stredných školách
- riadenie a koordinácia výchovy a vzdelávania individuálne integrovaných žiakov so špeciálno-výchovnými potrebami a špeciálnych tried v ZŠ
- výkon odborných, metodicko-konzultačných činností pre riaditeľov škôl a školských zariadení
- predkladanie návrhov Ministerstvu školstva SR na zaradenie škôl a školských zariadení do siete škôl a školských zariadení, alebo na vyradenie zo siete škôl a školských zariadení a návrhov na zmeny v sieti škôl a zariadení
- poskytovanie poradenstva v oblasti výchovy a vzdelávania detí a žiakov so ŠVVP pedagógom bežných MŠ, ZŠ, SŠ a rodičom detí
- poskytovanie právneho poradenstva riaditeľom škôl a školských zariadení
- vypracúvanie rozhodnutí v druhom stupni vo veciach, v ktorých v prvom stupni rozhoduje riaditeľ školy alebo riaditeľ školského zariadenia
- realizácia výberových konaní na menovanie riaditeľov škôl a školských zariadení vo vlastnej zriaďovateľskej pôsobnosti a účasť na výberových konaniach vyhlásených orgánmi územnej samosprávy
- vypracúvanie podkladov na predloženie územnej školskej rade
- vydávanie metodických pokynov týkajúcich sa zásad prevádzky školských jedální
- prešetrovanie sťažností alebo petícií a následná kontrola prijatých opatrení
- pripomienkovanie návrhov zákonov, vyhlášok

v oblasti ekonomických činností:

- rozpis finančných prostriedkov školám a školským zariadeniam
- sledovanie čerpania rozpočtu škôl a školských zariadení, v prípade potreby vykonanie rozpočtových opatrení k jednotlivým školám a školským zariadeniam
- zabezpečenie ekonomických úloh súvisiacich so zriadením a zrušením škôl a školských zariadení
- vykonávanie rozpočtových presunov medzi jednotlivými školami a školskými zariadeniami podľa ich potrieb
- sumarizovanie podkladov jednotlivých škôl a školských zariadení zo spracovávania miest
- zabezpečenie správy hnutel'ného a nehnuteľného majetku v školách a školských zariadeniach bez právnej subjektivity
- zabezpečenie investičnej činnosti pri príprave a uskutočňovaní stavieb alebo technologických častí stavieb škôl a školských zariadení
- sústreďovanie požiadaviek na akcie investičného charakteru a ich predkladanie ministerstvu školstva
- zabezpečovanie požiadaviek na materiálno-technické a priestorové zabezpečenie škôl a školských zariadení

- zabezpečovanie metodického usmerňovania škôl a školských zariadení v oblasti prípravy a realizácie verejného obstarávania, účasť na verejnom obstarávaní tovarov, prác a služieb pre školy a školské zariadenia v súčinnosti s ministerstvom
- zostavovanie plánu a rozpočtu v oblasti finančných prostriedkov, sledovanie úpravy rozpočtu a jeho čerpanie,
- výkon komplexnej účtovnej agendy pre krajský školský úrad a preddavkové organizácie (pedagogicko-psychologické poradne)

v oblasti personálnej:

- zabezpečenie personálnej politiky v priamom prepojení na problematiku odmeňovania zamestnancov škôl a školských zariadení
- vypracúvanie vnútorných predpisov pre poskytovanie odmien, osobných príplatkov a ostatných príplatkov riaditeľom škôl a školských zariadení
- menovanie a odvolanie riaditeľov škôl a školských zariadení
- vedenie personálnej agendy riaditeľov škôl a školských zariadení
- metodické usmerňovanie riaditeľov škôl a školských zariadení v oblasti pracovno-právnej a odmeňovania

v oblasti BOZP, CO a OpP:

- príprava vzorových vnútorných predpisov BOZP a OpP
- výkon kontrol BOZP a OpP a ich vyhodnocovanie
- zabezpečenie realizácie predpisov, smerníc a pokynov rezortu školstva a noriem týkajúcich sa BOZP a OpP vo výchovno-vzdelávacom procese
- školenie a preškolenie riaditeľov škôl a školských zariadení a ostatných zamestnancov na úseku BOZP a OpP
- zabezpečovanie vykonávania preventívnych požiarnych prehliadok technikmi OpP
- kontrola skladov a úložísk materiálu CO
- usmerňovanie škôl a školských zariadení pri vypracovávaní a vedení dokumentácie CO
- odborné poradenstvo vo veci uplatňovania nových právnych predpisov vzťahujúcich sa na BOZP, OpP a CO a KM (krízový manažment)
- koordinácia prípravy opatrení hospodárskej mobilizácie

v rámci územnej pôsobnosti krajského školského úradu

v oblasti odborných a metodických činností:

- výkon odborných, metodicko-konzultačných činností pre zriaďovateľov a vedúcich zamestnancov škôl a školských zariadení v zriaďovateľskej pôsobnosti obcí, ktoré nie sú školskými úradmi
- v rámci výkonu štátnej správy vypracúvanie rozhodnutí druhom stupni vo veciach, v ktorých v prvom stupni rozhoduje riaditeľ základnej školy, ktorej zriaďovateľom je obec, ktorá nie je školským úradom
- menovanie predsedov skúšobných komisií pre záverečné skúšky, maturitné skúšky, absolventské skúšky a štátne jazykové skúšky

- koordinovanie a usmerňovanie odbornej činnosti v rámci výchovno-vzdelávacieho procesu v školách a školských zariadeniach a usmerňovanie činnosti zamestnancov obcí a samosprávnych krajov s postavením školského úradu vykonávajúcich činností na úseku poskytovania odbornej a poradenskej činnosti školám a školským zariadeniam
- vykonávanie kontrolnej činnosti vrátane návrhov opatrení v oblasti riadiacej práce vedúcich zamestnancov škôl a školských zariadení
- sledovanie trhu práce z hľadiska zaraďovania a vyradovania učebných odborov do siete škôl a školských zariadení SR
- vydávanie rozhodnutí o rovnocennosti dokladov o vzdelaní vydaných ZŠ a SŠ v zahraničí
- v rámci výkonu štátnej správy v druhom stupni vydávanie rozhodnutí vo veciach ohrozovania výchovy a vzdelávania maloletého žiaka alebo zanedbávania starostlivosti o povinnú školskú dochádzku žiaka v ktorých v prvom stupni rozhodla obec
- sledovanie siete škôl a školských zariadení
- spolupráca vo veciach výchovy a vzdelávania s obcami, samosprávnymi krajmi, orgánmi školskej samosprávy, inými štátnymi orgánmi, inými právnickými a s fyzickými osobami zabezpečujúcimi šport a telesnú kultúru vrátane súťaží detí a žiakov škôl a školských zariadení
- informovanie pedagogických zamestnancov škôl a školských zariadení o pripravovaných metodických zmenách v oblasti výchovno-vzdelávacieho procesu
- metodické poradenstvo pri zavádzaní alternatívnych metód, obsahov a foriem výchovno-vzdelávacej práce nových študijných a učebných odborov
- odborná a poradenská činnosť všetkým zriaďovateľom škôl a školských zariadení vo svojej územnej pôsobnosti a školám a školským zariadeniam v zriaďovateľskej pôsobnosti krajského školského úradu v oblasti organizácie výchovy a vzdelávania, školského stravovania, práce s mládežou rozvoja telesnej výchovy a športu
- rozpracúvanie koncepcie štátnej starostlivosti o deti a mládež v kraji, utváranie potrebných materiálnych, personálnych a organizačných predpokladov pre jej realizáciu a zabezpečovanie plnenia úloh vyplývajúcich z vládneho programu starostlivosti o deti a mládeže, boja proti negatívnym javom (kriminalita, drogové závislosti, xenofóbia, rasizmus, záškoláctvo)
- plnenie úloh vyplývajúcich z uznesení vlády v oblasti zdravotnej, environmentálnej a ekologickej výchovy v školách a školských zariadeniach a realizáciu projektov v tejto oblasti škôl a školských zariadení, v ktorých je zriaďovateľom, vrátane zabezpečenia ich organizovania u iných zriaďovateľov vo svojej územnej pôsobnosti
- organizačné, finančné a materiálne zabezpečenie krajských a obvodných kôl súťaží žiakov škôl a školských zariadení, športových súťaží a predmetových olympiád registrovaných ministerstvom školstva
- podieľanie sa na príprave, realizácii a vyhodnocovaní projektov (Grafické systémy, Zdravie v školách, Jazykové laboratória, Elektronizácia knižníc, Otvorená škola, Springday a pod.) škôl a školských zariadení v územnej pôsobnosti
- odborné usmerňovanie vedúcich zamestnancov školských jedální a odborné kontroly v školských jedálňach, spolupráca s regionálnym úradom verejného zdravotníctva a zabezpečenie dohľadu nad výživou detí a mládeže
- výkon kontroly zabezpečovania činnosti a úloh obcí a samosprávnych krajov v oblasti školstva, mládeže a telesnej kultúry

- štatistické zisťovania na úseku školstva a ich spracovanie na základe metodických pokynov ÚÍPŠ pre automatizované spracovanie školských štatistických výkazov a v zmysle zákona o štatistike.

v oblasti ekonomických činností:

- spracovávanie požiadaviek zriaďovateľov na základe skutočnej potreby na úhradu nákladov podľa osobitných predpisov a pridelovanie finančných prostriedkov na tento účel
- spracovávanie požiadaviek zriaďovateľov na bežné výdavky na riešenie vzniknutých havarijných situácií a ich predkladanie ministerstvu školstva
- spracovávanie požiadaviek zriaďovateľov na kapitálové výdavky na riešenie vzniknutých havarijných situácií a ich predkladanie ministerstvu
- spracovávanie podkladov a zabezpečenie prác súvisiacich z realizáciu príspevku na záujmové vzdelávanie
- zber údajov o počte žiakov a ďalších údajov potrebných na rozpis finančných prostriedkov z kapitoly ministerstva pre školy a školské zariadenia od jednotlivých zriaďovateľov škôl
- zabezpečenie dohodovacieho konania na prechodné zmierňovanie rozdielov vyplývajúcich z uplatňovania zákona o financovaní
- oznamovanie zriaďovateľom výšky normatívnych príspevkov a poukazovanie príspevkov na ich účet

v oblasti personálnej:

- metodické usmerňovanie zriaďovateľov škôl a školských zariadení na ich požiadanie v oblasti pracovno-právnej a odmeňovania
- spolupráca so Žilinským samosprávnym krajom pri zabezpečení ubytovania zahraničných lektorov pôsobiacich v školách a školských zariadeniach
- posudzovanie, sledovanie a kontrola splňania kvalifikačných predpokladov vzdelania pedagogických zamestnancov škôl a školských zariadení

2.2. Strednodobý výhľad

Smerovanie KŠÚ vymedzuje zákon NR SR číslo 596/2003 Z. z. o štátnej správe v školstve a školskej samospráve a o zmene a doplnení niektorých zákonov v znení neskorších predpisov, ktorým bola inštitúcia zriadená

Z uvedeného vyplýva, že aj naďalej bude kladený dôraz na plnenie úloh, stanovených citovaným zákonom a Smernicou Ministerstva školstva Slovenskej republiky číslo 2/2004-E z 1. apríla 2004, ktorou sa určuje vnútorná organizácia a náplň činnosti krajského školského úradu.

Z hľadiska strednodobých perspektív a cieľov **v kľúčových činnostiach** bude pretrvávajúť dôraz na:

Prioritné úlohy na zabezpečenie plnenia cieľov:

- usmerňovať vykonávanie pracovných činností na základe systematického rozboru kvality a kvantity pracovných úloh,
- systémovo zabezpečovať metodickú, odbornú a kontrolnú činnosť
- postupovať dôsledne podľa zásad spracúvania a predkladania metodických materiálov na zlepšenie ich kvality
- preferovať analytický prístup vyhodnocovania výsledkov činností KŠÚ
- zvyšovať profesionalitu zamestnancov KŠÚ trvalým osvojovaním si odborných metód a techník, osobnou angažovanosťou v profesionálnom napredovaní
- uplatňovať stratégie plánovania a zabezpečovanie ich dodržiavania z ohľadom na pokrytie a cyklickosť škôl a školských zariadení
- systematicky sledovať a vyhodnocovať problematiku škôl a školských zariadení v zriaďovateľskej pôsobnosti KŠÚ

v oblasti výkonu riadenia a odborného usmerňovania kontrolnej činnosti

- **skvalitňovanie** výkonu odborných, metodicko-konzultačných činností pre zriaďovateľov škôl a školských zariadení územnej pôsobnosti KŠÚ
- dôsledné **využívanie odborného potenciálu** zamestnancov pri pripomienkovaní legislatívnych predpisov a metodických materiálov v oblasti školstva,
- **informovanie** vedúcich pedagogických zamestnancov škôl a školských zariadení o pripravovaných metodických zmenách v oblasti výchovno-vzdelávacieho procesu
- **zvýšená aktivita** pri zapájaní sa do európskej spolupráce, metodická pomoc školám a zriaďovateľom v tejto oblasti
- **koordinovanie a usmerňovanie** odbornej činnosti v rámci výchovno-vzdelávacieho procesu v školách a školských zariadeniach a usmerňovanie činnosti zamestnancov obcí a samosprávnych krajov s postavením školského úradu vykonávajúcich činnosti na úseku poskytovania odbornej a poradenskej činnosti školám a školským zariadeniam
- **vykonávanie kontrolnej činnosti** vrátane návrhov opatrení v oblasti riadiacej práce vedúcich zamestnancov škôl a školských zariadení a výkon kontroly zabezpečovania činností a úloh obcí a samosprávnych krajov v oblasti školstva s cieľom zlepšenia situácie tejto oblasti.

v oblasti zabezpečovania materiálnych podmienok

- **skvalitňovanie** priestorového a vnútorného vybavenia škôl a školských zariadení v zriaďovateľskej pôsobnosti KŠÚ
- **zvyšovanie** technického stavu budov a technických zariadení škôl a školských zariadení v zriaďovateľskej pôsobnosti KŠÚ
- **skvalitňovanie** priestorového vybavenia pracovísk elektronickou výpočtovou a kancelárskou technikou, zvyšovanie zručností zamestnancov na aktívne využívanie techniky a programového vybavenia v čo najväčšom rozsahu pri spracovávaní vlastných výsledkov

- **zvyšovanie** rozsahu elektronickej komunikácie využívaním sieťového prepojenia všetkých pracovísk, využívaním vlastnej webovej stránky KŠÚ a využívaním internetovej komunikácie

v oblasti ľudských zdrojov

- **zabezpečovanie** špecializovaného odborného vzdelávania zamestnancov v súlade so stratégiou vzdelávania štátnych zamestnancov, zamestnancov, ktorí vykonávajú práce vo verejnom záujme a podporovanie individuálnych vzdelávacích potrieb každého zamestnanca v oblasti odbornej činnosti
- **obsadzovanie** voľných štátnozamestnaneckých miest v zmysle zákona o štátnej službe výberovým konaním, pri ktorom sa bude vyžadovať splnenie kvalifikačných požiadaviek určeným zákonom. Taktiež zamestnanci musia spĺňať predpoklady výkonu práce vo verejnom záujme. Riaditeľ školy alebo školského zariadenia v pôsobnosti KŠÚ musí spĺňať predpoklady stanovené príslušným zákonom a vymenovaný do funkcie na základe výberového konania
- **sledovanie** zlepšenia odbornej štruktúry zamestnancov KŠÚ na jednotlivých pracoviskách na zabezpečenie väčšieho rozsahu komplexnejšieho posudzovania výchovno-vzdelávacieho procesu v školách a školských zariadeniach
- **vytváranie** podmienok na skvalitnenie činnosti výkonu, zabezpečovaním ďalšieho vzdelávania zamestnancov z oblasti platnej legislatívy a ďalších všeobecne záväzných predpisov
- **aktívne** využívanie skúseností získaných zo zahraničnej spolupráce a z dvojstranných medzinárodných kontaktov

v oblasti finančných zdrojov

- **hospodárnejšie** plánovanie a využívanie pridelených finančných prostriedkov na zabezpečovanie zvyšovania kvality výkonu zamestnancov a zefektívnenie ich činnosti prijatím ďalších **racionalizačných opatrení**:
 - a) **racionalizácia organizačnej štruktúry** za účelom dosiahnutia zníženia prevádzkových nákladov, efektívnejšej činnosti a kvalitnejšie a komplexnejšie vybavenie pracovísk
 - b) **racionalizácia** siete škôl a školských zariadení v zriaďovateľskej pôsobnosti krajského školského úradu
 - c) **skvalitňovanie elektronického sieťového prepojenia** všetkých pracovísk, aktualizácia vlastnej web stránky a pripojenie do siete internetu, jej využívanie prinesie výraznejšie zníženie prevádzkových nákladov (napr. papier, toner, poštovné, telefón a fax) a zabezpečí rýchlosti prenosu informácií medzi KŠÚ, školami, školskými zariadeniami a zriaďovateľmi a tým aj zvýšenie operatívneho riadenia

- **realizácia** racionalizačných opatrení podmienená správnym vyčlenením a použitím pridelených finančných prostriedkov v rozpočte na rok 2006 finančné prostriedky budú prednostne rozpísané a použité:
 - a) **kapitálové výdavky** na doplnenie a skvalitnenie stavu výpočtovej a kancelárskej techniky KŠÚ, škôl a školských zariadení v pôsobnosti KŠÚ
 - b) **prevádzkové výdavky** na činnosť KŠÚ škôl a školských zariadení v pôsobnosti KŠÚ

3. Kontrakt organizácie s ústredným orgánom a jeho plnenie

Kontrakt organizácie s ministerstvom školstva nie je uzatvorený.

4. Činnosti/produkty organizácie a ich náklady

Ťažiskom činnosti bola **organizačná, kontrolná a metodická činnosť** v školách a školských zariadeniach v pôsobnosti KŠÚ, ktorej súčasťou bolo aj prešetrovanie sťažností a petícií. Okrem toho sa vykonávali ďalšie operatívne činnosti. Výkon uvedenej činnosti predstavovali najmä:

- organizačná a metodická činnosť v školách a školských zariadeniach
- prešetrovanie sťažností a petícií v školách a školských zariadeniach
- sprístupňovanie informácií
- operatívne činnosti
- iné činnosti (účasť na podujatiach a pod.)
-

Organizačná a metodická činnosť v školách a školských zariadeniach

Organizačné a metodické pokyny pre zriaďovateľov a riaditeľov škôl a školských zariadení vo svojej územnej pôsobnosti :

- organizačné a metodické pokyny pre supervízorov k zabezpečeniu objektivity testovania žiakov 9. roč. MONITOR 9 v riadnom termíne : **2**
- k doplneniu nových školských úradov: **2**
- k doplneniu školských obvodov: **3**
- k radám škôl a ich doplneniu : **1**
- k zberu údajov v súvislosti s úlohou vymenovať predsedov predmetových a školských maturitných komisií, predsedov na záverečné a absolventské skúšky - MATURITA 2005 : **2**
- k zberu údajov v súvislosti so zisťovaním počtu žiakov prihlásených na maturitnú skúšku (predmet, úroveň) : **3**
- k zberu údajov k plneniu úloh uznesenia vlády č. 692 zo 14. 9. 2005 - problematika života občanov so zdravotným postihnutím : **1**
- k zberu údajov v prenesenom výkone štátnej správy na obce a mestá : **2**
- k analýze „Prenesený výkon štátnej správy na obce a VÚC na úseku školstva“ : **1**
- k spájaniu stredných škôl v rámci konania EČ a PFIČ maturitnej skúšky v riadnom a náhradnom termíne : **3**
- organizačné zabezpečenie internej (ústnej) časti maturitnej skúšky: **2**
- k uznávaniu časti štúdia v zahraničí: **3**
- k postupu poskytovania finančných prostriedkov na úhradu nákladov súvisiacich s výkonom funkcie externých predsedov a členov maturitných komisií a skúšobných komisií a k ich zúčtovaniu : **2**
- k Maturite 2007 a Generálnej skúške NKMS 2007 – základné informácie, kontrola databázy stredných škôl: **2**
- operatívne zisťovanie vzdelávacích výsledkov žiakov dosahovaných na maturitnej skúške : **1**
- k opravnej maturitnej skúške PFIČ zo SJaL a maturitnej skúške v mimoriadnom skúšobnom období: **2**
- k vyplňovaniu školských tlačív k maturitným skúškam: **2**
- k oceňovaniu pedagógov i žiakov: **2**

Metodické usmernenia pre zriaďovateľov a riaditeľov škôl a školských zariadení:

- k Rozvíjajúcemu programu výchovy a vzdelávania detí s odloženou povinnou školskou dochádzkou v materských školách: **1**
- k EČ a PFIČ maturitnej skúšky pre žiakov so ŠVVP – na porade MŠ SR s KŠÚ a ŠPÚ: **1**
- k uplatňovaniu vyhlášky MŠ SR č.510/2004 Z. z. o ukončovaní štúdia na stredných školách a ukončovaní prípravy v odborných učilištiach, učilištiach a praktických školách riaditeľom stredných škôl, Metodický pokyn MŠ SR č.5/2005-E k vyplňovaniu nových školských tlačív – pracovné stretnutie za účasti zamestnancov MŠ SR, KŠÚ, ŠPÚ, ŠIOV, MPC a ŠŠI : **1**
- riaditeľov stredných škôl k školskému roku 2005/2006 na porade riaditeľov stredných škôl a školských zariadení v zriaďovateľskej pôsobnosti ŽSK a KŠÚ (včítane výkladu vyhlášky MŠ SR č.379/2005 Z. z. o ukončovaní štúdia na stredných školách) : **2**
- k školeniu školských koordinátorov a predsedov školských maturitných komisií: **1**
- k štúdiu zahraničného žiaka a k štúdiu žiakov v zahraničí : **3**
- k prijímacím skúškam na stredné školy v májovom termíne pre školský rok 2007/2008: **5**
- k profilovým predmetom na prijímacie skúšky na stredné školy a stredné zdravotnícke školy pre školský rok 2007/2008 : **2**
- k príprave a organizačnému zabezpečeniu školského roka 2006/2007 : **1**
- k odvolaciemu konaniu po prijímacích skúškach na stredné školy: **2**
- k voľbám do rád škôl a školských zariadení, spojené s prezentáciou: **2**
- k výberovému konaniu na riaditeľov škôl a školských zariadení, spojené s prezentáciou: **2**
- k analýze činnosti školských úradov : **1**
- k problematike asistenta učiteľa, k prípravným a nultým ročníkom: **1**
- k vnútornému poriadku predškolského zariadenia: **1**
- k ochranným pomôckam v materskej škole pre pedagogických zamestnancov: **1**
- k adaptačnému pobytu dieťaťa v predškolskom zariadení: **1**
- aktuálne organizačné a metodické informácie pre zriaďovateľov a riaditeľov škôl a školských zariadení v územnej pôsobnosti KŠÚ: **denné osobné a telefonické konzultácie**
- k transformácii internátov špeciálnych škôl a ich častí na detské domovy a k zrušeniu ŠMS Kráľova Lehota a ŠZŠI Svederník: **8**
- k organizácii a financovaniu súťaží: **3**, vytvorená nová rubrika s názvom Súťaže na webovej stránke KŠÚ
- k integrácii detí so špeciálnymi výchovno-vzdelávacími potrebami v MŠ: **5**
- k integrácii detí so špeciálnymi výchovno-vzdelávacími potrebami v ZŠ: **36**
- k integrácii detí so špeciálnymi výchovno-vzdelávacími potrebami v SŠ: **10**
- k integrácii žiakov so ZP: **24**
- k problematike autizmu, asistenta učiteľa, k prípravným a nultým ročníkom, integrácii, triedam pre deti so špeciálno-pedagogickými potrebami a riaditeľom špeciálno-pedagogických poradní: **16**
- k výkazu o kapitálových výdavkoch: **1**
- k vyplňovaniu štatistických výkazov: **6**
- k príprave a realizácii prechodu PPP na právnu subjektivitu: **1**
- k zmenám v sieti škôl: **6**

- informácie o nových učebných odboroch v OU: **5**
- k zásadám pre zostavovanie jedálnych lístkov v zariadeniach školského stravovania: **1**,
- k aplikácii školského mliečného programu v základných školách a predškolských zariadeniach : **2 /novelizácia výnosu MP SR, zmena dodávateľov na fa Tami Kežmarok/**
- k odstraňovaniu kuchynského odpadu v zariadeniach školského stravovania detí a mládeže: **1**
- k zákonu NR SR č. 126/2006 o verejnom zdravotníctve a sním súvisiace nariadenia vlády č. 298/2006, 337/2006, 354/2006, 362/2006 a 391/2006: **1**
- Určenie výšky príspevku na stravu za dieťa v hmotnej núdzi podľa výnosu MPSVaR č. 3749/2005-II/1, v zriaďovateľskej pôsobnosti KŠÚ v Žiline: **2**
- k spôsobu a využívaniu ďalšieho vzdelávania nepedagogických zamestnancov škôl a školských zariadení, podľa kompetencií Ministerstva školstva SR: **1**
- k finančnému limitu na potraviny: **1**
- k zabezpečeniu informácií pre správu o prechode kompetencií na obce a VÚC na úseku školstva : **2**
- k nominácii supervízorov na zabezpečenie objektivity testovania žiakov 9. ročníka M9 2006 : **3**
- k vypracovaniu záznamov z testovania žiakov 9. ročníka M9 2006 : **1**
- k tvorbe projektov (Grafické systémy, Zdravie v školách, Jazykové laboratória, Elektronizácia knižníc, Otvorená škola, Springday a pod.) (2)
- k spracovaniu záverečných správ o realizácii rozvojových projektov (1)
- k pôsobnosti špeciálneho pedagóga na bežnej základnej škole a jeho vzťah k PPP: **1**

Rozhodnutia v rámci výkonu štátnej správy:

- vo veciach rovnocennosti dokladov o vzdelaní vydaných základnými školami a strednými školami v zahraničí: **14**
- potvrdenie obce ako novovzniknutého a obcí ako školského úradu, (ktoré pristupujú k školskému úradu) : **22**
- v druhom stupni vo veciach, v ktorých v prvom stupni rozhoduje riaditeľ školy alebo riaditeľ školského zariadenia: **93**
- dodatky k zriaďovacím listinám: **14**
- zmena v sieti škôl a školských zariadení: **2**

Menovania:

- predsedov skúšobných komisií pre záverečné skúšky, maturitné skúšky, absolventské skúšky a štátne jazykové skúšky:
 - predsedov predmetových a školských maturitných komisií : **939**
 - predsedov skúšobných komisií na záverečné a absolventské skúšky: **140**
 - predsedov pre štátne jazykové skúšky: **3**
 - predsedov na záverečné skúšky v OU a SOUTPM: **7**
- členov rád škôl a školských zariadení: **18**
- členov komisií pre jednotlivé súťaže: **116**
- supervízorov pre M9 2006 : **190**

Porady, školenia, semináre:

• Porady

- pracovné porady vedúcich školských jedální: **2 /pre vedúce ŠJ v územnej pôsobnosti KŠÚ v Žiline/**
- pracovné porady pre zamestnancov školských úradov k problematike: aktuálna legislatíva pre riaditeľov ZŠ, Monitor 9, čitateľská gramotnosť, individuálna integrácia žiakov, kontrolná činnosť, spolupráca s MPC,ŠIC, projekty, ĎVPZ : **4**
- metodické pokyny pre riaditeľov stredných škôl na poradách VUC: **2**
- pracovné porady riaditeľov škôl a školských zariadení v zriaďovateľskej pôsobnosti KŠÚ v Žiline: **1 /pre vedúce ŠJ v zriaďovateľskej pôsobnosti KŠÚ v Žiline/**
- k stavu prípravy dodatkov k medzinárodným dohodám v oblasti bilingválnych stredných škôl a ukončovaniu štúdia v bilingválnych stredných školách podľa vyhlášky MŠ SR č. 510/2004 Z. z... – pracovné stretnutie za účasti zamestnancov MŠ SR, ŠPÚ, KŠÚ a riaditeľov škôl s bilingválnym štúdiom : **1**
- porada zástupcov MŠ SR a KŠÚ ku korektúre tlačív k MS, k návrhom novely vyhlášky č.510/2003 Z. z. a k návrhu osnovy správy k priebehu MS: **2**
- školenie predsedov školských maturitných komisií a školských koordinátorov Maturita 2007: **2**
- školenie predsedov predmetových komisií z vybraných predmetov(SJaL, NJ, F, Bio. M, Geo, Ch) : **8**
- pracovná porada MŠ SR s krajskými školskými úradmi a ŠPÚ k EČ a PFIČ maturitnej skúšky a maturitná skúška pre žiakov so ŠVVP: **2**
- pracovné stretnutie odborných zamestnancov KŠÚ a ŠIC Žilina k monitorovaniu žiakov 9. roč. – Monitor: **2**
- k stavu prípravy dodatkov k medzinárodným dohodám v oblasti bilingválnych stredných škôl a ukončovaniu štúdia v bilingválnych stredných školách podľa vyhlášky MŠ SR č. 510/2004 Z.z... – (1) – pracovné stretnutie za účasti zamestnancov MŠ SR, ŠPÚ, KŠÚ a riaditeľov škôl s bilingválnym štúdiom – **1**
- **pracovné stretnutie za účasti zamestnancov MŠ SR , KŠÚ, ŠPÚ, ŠIOV,MPC , VUC a vybraných riaditeľov stredných škôl**
 - ku korektúre tlačív k maturitnej skúške . **1**
 - k návrhom novely vyhlášky č.510/2003 Z. z. a návrhu osnovy správy k priebehu MS za účasti zástupcov MŠ SR a KŠÚ : **2**
- porada riaditeľov stredných škôl a školských zariadení v pôsobnosti ŽSK: **1**
- k školeniu riaditeľov stredných škôl (v súlade s materiálom ŠPÚ-Maturita 2006): **1**
- k správam o výsledkoch a podmienkach výchovno-vzdelávacej činnosti v zriaďovateľskej pôsobnosti KŠÚ: **1**
- k školeniu školských koordinátorov a predsedov školských maturitných komisií: **2**
- inštruktáž školských koordinátorov a predsedov školských maturitných komisií k Metodickému usmerneniu MŠ SR č.9/2006-R z 21. apríla 2006 k vyplňovaniu školských tlačív k maturitnej a k záverečnej skúške: **2**
- pracovné stretnutia s vybranými riaditeľmi stredných škôl k novej školskej dokumentácii k ukončovaniu štúdia na stredných školách : **2**
- porada riaditeľov špeciálnych škôl a školských zariadení na úrovni kraja a SR : **6**

- porada k transformácií v spolupráci s MŠ-SR a MPSVaR-SR : **2**
- zasadnutie rady Združenia odborných učilíšť Slovenska: **4**
- porada zástupcov MŠ SR a KŠÚ k novele zákona č.597/2003 a nariadenia vlády č.2/2004 a smerniciam o financovaní (Detva-október): **1**
- porada riaditeľov PPP po prechode na právnu subjektivitu: **1**
- celoslovenská porada riaditeľov PPP: **1**
- zasadnutie Ústrednej komisie SOČ: **2**
- krajské porady k realizácii súťaží s CVC: **3**
- zasadnutie krajských a okresných komisií súťaží : **41**
- porada kriminalita a drogová problematika detí a mládeže: **5**
- porada – rómska problematika detí a mládeže v Žilinskom kraji: **2**
- účasť delegovaného člena na zasadnutiach rád škôl : **23**
- porada k transformácií v spolupráci s ÚPSV a RSR: **4**
- zasadnutia rád špeciálnych škôl a zariadení : **19**
- pracovná porada k vzdelávaniu autistických detí na KŠÚ v Žiline: **2**
- porada k vzdelávaniu autistických detí na MŠ SR: **2**
- pracovné porady vedúcich školských jedální v zriaď. pôsobnosti KŠÚ v Žiline: **3**
- pracovné porady vedúcich ŠJ v územnej pôsobnosti KŠÚ: **3**
- pracovné porady a poradenstvo v oblasti školského stravovania pre zamestnancov školských úradov: **6**
- pracovná porada celoslovenskej sekcie MŠ pre školské stravovanie: **4**
- **Semináre:**
 - seminár o transparentnosti kvalifikácií a mobilite v rámci Európy: **1**
 - seminár k projektu Podpora integrovaného vzdelávania Rómov: **1**
 - celoslovenský seminár v Trnave – Pedagogická tvorivosť učiteliek materských škôl
 - Fórum pedagogiky 2006
 - Manažérske vzdelávanie riaditeľov po presune kompetencií zo štátnej správy v školstve na miestnu samosprávu /Academia Istropolitana/
 - odborný seminár - Výskum čitateľskej gramotnosti
 - odborný seminár: Školská pripravenosť detí v kontinuite predškolskej a elementárnej edukácie
 - vedecká konferencia s medzinárodnou účasťou – „Výchova, škola, spoločnosť - minulosť a súčasnosť“
 - Medzinárodná konferencia zameraná na problematiku detí so zriedkavými chromozómovými ochoreniami v Poľsku
 - 2. medzinárodnej konferencii liečebnej pedagogiky a integratívnej pedagogiky pod názvom „Stretnutia a diferencie: ľudia – krajiny – kultúry“ zameraná na problematiku integrácie a inklúzie detí s postihnutím
 - Prešov – medzinárodný seminár „ Poradenstvo v špeciálnej a liečebnej pedagogike“
 - celoslovenská konferencia Dieťa v ohrození : **1**
 - Dielne zručnosti – Strecha nad hlavou Žilina, Hurbanova ul.
 - semináre zamerané na riešenie rôznych okruhov problémov v ŠPP a DIC: **3**
 - seminár k problematike vzdelávania ťažko a viacnásobne postihnutých detí v ŠZŠ - KŠÚ Žilina
 - účasť na slávnostných akadémiách konaných k výročiam škôl a k Vianociam : **3**

- účasť na regionálnych podujatiach PPP - Burza práce, odborné porady výchovných poradcov bežných ZŠ a SŠ : **7**
- účasť na medzinárodnej konferencii na KU v Ružomberku „Informatika v škole a v praxi“: **1**
- účasť na Infovek Roadshow – prezentácia výzvy k projektu Otvorená škola Infovek: **1**
- účasť na Roadshow – prezentácia portálu „Moderný učiteľ“: **1**
- účasť na Fóre pedagogiky **1**
- účasť na seminári „Projektovanie v eTwinningu“ **1**
- účasť na prezentácii výzvy fondu NIL – Saaia, Bratislava **1**

- **Školenia**
 - v oblasti štatistiky: **6**
 - funkčné vzdelávanie riadiacich zamestnancov v spolupráci s MPC Bratislava: **3 skupiny** + záverečné skúšky v júni a v septembri
 - priebežné vzdelávanie pomocných vychovávateľov (projekt Mosty): **2** sústredenia a záverečné pohovory
 - vzdelávanie multiplikátorov ukončené osvedčením ŠIOV o spôsobilosti pre uplatňovanie vyhlášky MŠ SR č 510/2004 Z. z. o ukončovaní štúdia na stredných školách a o ukončovaní prípravy v odborných učilištiach, učilištiach a praktických školách v znení vyhlášky MŠ SR č. 379/2005 Z. z.: **1**
 - vzdelávanie multiplikátorov k maturitnej skúške za účasti MŠ SR, ŠPÚ a KŠÚ a metodikov MPC : **1**
 - vzdelávanie multiplikátorov v rámci „Národného projektu ďalšieho vzdelávania učiteľov odborných predmetov v oblasti ukončovania štúdia na SŠ: **1**
 - výcvikovo –vzdelávacie školenie rozsahu 100 hodín VUDPaP Bratislava : **1**
 - projekt ESF: Inovatívne prístupy v kariernom poradenstve pre žiakov základných škôl: **3**
 - členstvo a zasadnutia Metodической rady pre prevenciu a výchovné poradenstvo MŠ SR : **3**

Vyhodnotenie kontrolnej činnosti

Kontrolná činnosť za rok 2006 bola v KŠÚ v Žiline vykonávaná úsekom kontroly a ostatnými odbornými útvarmi v zmysle zákonov č. 596/2003 Z.z. o štátnej správe v školstve a školskej samospráve a o zmene a doplnení niektorých zákonov, zákona č. 10/1996 Z. z., o kontrole v štátnej správe v znení neskorších predpisov a zákona č. 502/2001 Z. z., o finančnej kontrole a vnútornom audite a o zmene a doplnení niektorých zákonov . Kontrolná činnosť KŠÚ sa realizovala na základe vopred vypracovaného a prednostom schváleného plánu kontroly.

Zameranie kontrol v zmysle zákona č. 10/1996 Z.z. o kontrole v štátnej správe v znení neskorších predpisov bolo hlavne na dodržiavanie všeobecne záväzných právnych predpisov v oblasti školstva, výchovy a vzdelávania, plnení úloh z uznesení vlády SR, školského stravovania .

Kontroly v oblasti hospodárenia boli vykonávané v zmysle zákona č. 502/2001 Z.z. o finančnej kontrole a vnútornom audite a o zmene a doplnení niektorých zákonov. Ich zameranie bolo hlavne na vykonávanie predbežnej a priebežnej finančnej kontroly, vedenie účtovníctva, majetku, verejného obstarávania, dopravy a pod.

V roku 2006 bolo úsekom kontroly a odbornými útvarmi (oddelenie ekonomických činností, osobný úrad a oddelenie odborných a metodických činností) vykonaných **76 kontrol**, z čoho bolo úsekom kontroly vykonaných **28 kontrol**, ostatnými odbornými útvarmi **48 kontrol**. Z celkového počtu **76 kontrol** bolo **58 vonkajších** a **18 vnútorných kontrol**.

<i>Počet kontrol celkom</i>	76
<i>Počet kontrol ukončených správou</i>	10
<i>Počet kontrol ukončených záznamom</i>	61
<i>Počet kontrol ukončených protokolom</i>	5

V zmysle zákona č. 502/2001 Z. z., bolo vykonaných **26 kontrol** a v zmysle zákona č.10/1996 Z. z., bolo vykonaných **50 kontrol**.

Úsek kontroly vykonal **26 kontrol** v zmysle zákona č. 502/2001 Z.z. o finančnej kontrole a **2 kontroly** plnenia úloh z uznesení vlády SR v zmysle zákona č. 10/1996 o kontrole v štátnej správe v znení neskorších predpisov.

V roku 2006 boli na Krajskom školskom úrade vykonané 2 kontroly Správou finančnej kontroly vo Zvolene, ktoré boli ukončené záznamom.

Na úseku kontroly je vedená centrálna evidencia sťažností a petícií. V roku 2006 nebola prijatá žiadna petícia a bolo prijatých **10 sťažností**, **9 sťažnosti** bolo vybavených a **1 sťažnosť** uložená (stiahnutá sťažovateľom)..

Okrem sťažností bolo zaevidovaných na úseku kontroly **15 iných podaní**, ktoré boli odstúpené iným orgánom štátnej správy a samosprávy.

ÚDAJE O POČTOCH, DRUHOCH, SPÔSOBE VYBAVENIA A
OPODSTATNENOSTI PODANÍ AGENDY PETÍCIÍ A SŤAŽNOSTÍ ZA ROK 2006

		KŠÚ	
		PET	SŤ
a	b		
1	CELKOM	0	10
	vybavených v r. 2006	0	9
	nevybavených (k 31.12.2006)	0	1
2	SPÔSOB VYBAVENIA		
	odstúpením	0	0
	prešetrením	0	9
	odložením	0	0
3	OPODSTATNENOSŤ		
	opodstatnených	0	1
	neopodstatnených	0	8
	nevyhodnotených	0	0
4	ANONYMITA		
	anonym, podaní celkom	0	4
	- z toho prešetrených	0	4
	odložených (neprešetrovaných)	0	0
	z prešetrených opodstatnených	0	0
5	OPAKOVANE PODANIA CELKOM		1
	- z toho opodstatnené	0	0
	neopodstatnené	0	1
6	VRÁTENE PODANIA		0

ÚDAJE O POČTOCH INÝCH PODANÍ (ŽIADOSTI, PODNETY, NÁVRHY, OZNÁMENIA A POD.) ZA ROK 2006

		KŠÚ
	CELKOM	15
	vybavených	15
	nevybavených	0

Sprístupňovanie informácií

V roku 2006 boli na Krajskom školskom úrade v Žiline zaevidované tri žiadosti o poskytnutie informácie v zmysle zákona č. 211/2000 Z. z. o slobodnom prístupe k informáciám a o zmene a doplnení niektorých zákonov. Požadované informácie boli v zmysle zákona poskytnuté.

Operatívne činnosti

Operatívne činnosti boli zamerané na:

- spracovávanie stanovísk ústredným a iným orgánom štátnej správy a zriaďovateľom
- aktuálne a operatívne úlohy vyplývajúce z potrieb ministerstva školstva, súčinnosť s ostatnými orgánmi štátnej správy v školstve a inými zriaďovateľmi
 - analýza LVS a DC
 - analýza počtu žiakov špeciálnych škôl podľa druhu postihnutia
 - analýza praktického vyučovania žiakov v SOU a U
 - analýza aktuálneho stavu realizácie školského mliečneho programu v rámci územnej pôsobnosti KŠÚ v Žiline
 - podklady pre RÚVZ v oblasti školského stravovania
 - podklady pre MF SR na finančné vykrytie odobratých jedál v školskom stravovaní
- spracovávanie metodológie a metodík, ukazovateľov a kritérií hodnotenia komplexných kontrol so zameraním na rast profesionality výkonu a využiteľnosť kontrolných poznatkov
- systematické uskutočňovanie pracovných porád riadiacich zamestnancov KŠÚ a škôl a školských zariadení v jeho zriaďovateľskej pôsobnosti
- systematické sledovanie pracovných podmienok zamestnancov KŠÚ, škôl a školských zariadení v jeho zriaďovateľskej pôsobnosti a regionálnej školskej problematiky
- zabezpečovanie obsahu špecifického vzdelávania zamestnancov KŠÚ a riadiacich zamestnancov škôl a školských zariadení v zriaďovateľskej pôsobnosti KŠÚ
- spoluprácu so samosprávnym krajom a obcami účasťou na informatívnych poradách so zameraním na stav podmienok riadenia a vyučovania
- vytváranie optimálnych podmienok pre činnosť zamestnancov KŠÚ skvalitňovaním organizácie a infraštruktúry, starostlivosť o rozvoj zamestnancov
- spoluprácu s priamo riadenými organizáciami Ministerstva školstva SR, najmä so Štátnym pedagogickým ústavom, Štátnou školskou inšpekciou, metodicko-pedagogickými centrami
- pripomienkové konania k materiálom Metodической rady pre prevenciu a výchovné poradenstvo generálneho riaditeľa sekcie regionálneho školstva
- prípravu a realizáciu výberových konaní na miesta riaditeľov škôl a školských zariadení v zriaďovateľskej pôsobnosti KŠÚ
- dopĺňanie aktuálnych informácií na internetovej stránke KŠÚ
- priebežné sledovanie školských úradov - odborných zamestnancov, počty žiakov v základných školách, aktualizácia podkladov pre finančný odbor na poskytovanie

- finančných prostriedkov obci a samosprávnemu kraju na úhradu nákladov spojených s preneseným výkonom štátnej správy v školstve (mzdy a odvody zamestnancom a finančné prostriedky na činnosť- podľa počtu žiakov v základných školách) spoluprácu ŠŠ v zriaďovateľskej pôsobnosti KŠÚ so školami v zahraničí

Iné činnosti:

Zamestnanci KŠÚ vykonávali činnosti **s pozitívnym vplyvom** na úroveň informovanosti verejnosti o stave a kvalite výchovy a vzdelávania v SR, riadenie škôl a školských zariadení, právne vedomie riadiacich zamestnancov škôl a školských zariadení v jeho územnej pôsobnosti KŠÚ a rodičovskej verejnosti.

Táto činnosť bola zameraná najmä na :

- organizačné zabezpečenie školenia predsedov predmetových maturitných komisií (Aj, Nj, M) – koordinácia s ŠPÚ: **1**
- distribúciu učebných osnov, metodických pokynov a iných metodických materiálov školám a školským zariadeniam: **16**
- podklady k zaraďovaniu, vyrad'ovaniu a zmenám v sieti škôl a školských zariadení: **27 /z toho 4 v zriaďovateľskej pôsobnosti KŠÚ v Žiline/**
- dodatky k zriaďovacím listinám: **3**
- poverovacie dekréty na zabezpečenie súťaží: **25**
- pripomienkovanie návrhov zákonov, vyhlášok, smerníc a i.: **46**
- organizačné zabezpečenie Monitora 2005 – počet stretnutí: **2**
- monitorovanie a organizačné zabezpečenie náhradného konania EČ maturitnej skúšky z MA/A – koordinácia s ŠPÚ: **1**
- na požiadanie ŠPÚ vytvorenie a zaslanie databázy za účelom pilotného testovania z ďalších všeobecno-vzdelávacích predmetov: **1**
- na žiadosť médií (Orava, Turiec) zaslanie podkladov k článkom o dosiahnutých výsledkoch v maturitnej skúške na stredných školách v príslušnom regióne: **3**
- distribúciu učebných osnov, metodických pokynov a iných metodických materiálov školám a školským zariadeniam: **29**
- zabezpečenie výberu projektov grafických systémov v odbornom vzdelávaní regionálneho školstva: **7**
- posudzovanie žiadostí na pridelenie finančných prostriedkov na asistenta učiteľa v ZŠ a MŠ : žiadalo 26 zriaďovateľov s celkovým počtom žiakov: **79**
- účasť odborných zamestnancov na Dňoch otvorených dverí v základných školách: **4**
- účasť odborných zamestnancov na uvádzaní začínajúcich pedagógov do praxe: **3**
- účasť odborných zamestnancov na MONITORE 2006 : **2**
- zber informácií a spracovanie prehľadu pre MŠ SR o využití MONITORu 9, ako kritéria pre prijatie na stredné školy v územnej pôsobnosti KŠÚ Žilina : **1**
- účasť na výberových konaniach na riaditeľov škôl a školských zariadení: **8**
- kontrolná činnosť – kontrola zameraná na odbornú a pedagogickú spôsobilosť odborných zamestnancov školských úradov : **6**
- pripomienkovanie k EKR /európskemu kvalifikačnému rámcu/: **2**

- odpočet plnenia Uznesenia vlády č. 877/2004 k Národnému programu rozvoja životných podmienok občanov so zdravotným postihnutím vo všetkých oblastiach života
- usporiadanie výstavy prác žiakov špeciálnych škôl a zariadení Žilinského kraja „Slnko v duši“
- publikačná a prednášková činnosť:
 - prednáška k integrácii v rámci vzdelávania riadiacich zamestnancov v školstve
 - príspevky v časopise Efeta
 - príspevok v nemeckom časopise pre špeciálnych pedagógov o slovenskom špeciálnom školstve
- zabezpečenie všetkých vedúcich ŠJ v zriaďovateľskej pôsobnosti KŠÚ v Žiline počítačovou technikou a programom na spracovanie vyúčtovania školského stravovania
- kontrolná činnosť, zameraná na dodržiavanie metodických pokynov v oblasti školského stravovania: **4**

5. Rozpočet organizácie

5. 1. Príjmy

Krajský školský úrad v Žiline **spolu** mal rozpis nedaňových príjmov (200) zdroj 111 v roku 2006 vo výške 2100 tis. Sk, upravený rozpočet vo výške 3 700 tis. Sk. Plnenie nedaňových príjmov k 31.12.2006 bolo 4 986 tis. Sk, čo je 134,8 % k upravenému rozpočtu.

Skutočnosť nedaňových príjmov vrátane mimorozpočtových prostriedkov je vo výške 7 379 tis. Sk.

Celkový príjem kategórie 200 a 300 za KŠÚ v Žiline spolu je vo výške 9 267 tis. Sk.

Závazný ukazovateľ rozpočtu príjmov - **nedaňové príjmy** (200) pre **školy a školské zariadenia v zriaďovateľskej pôsobnosti KŠÚ v Žiline** bol pre rok 2006 stanovený vo výške 2 100 tis. Sk. Úprava rozpočtu príjmov (200) v priebehu prvého polroka 2006 z úrovne ministerstva školstva sa neuskutočnila žiadna.

Organizácie s právnou subjektivitou v zriaďovateľskej pôsobnosti KŠÚ v Žiline naplnili nedaňové príjmy (200) vo výške 3 133 tis. Sk, čo predstavuje 149,2 % k rozpisu štátneho rozpočtu. Plnenie vrátane mimorozpočtových prostriedkov za nedaňové príjmy je vo výške 5 526 tis. Sk.. Celkový príjem vrátane grantov a transferov bol 5 774 tis. Sk.

Plnenie nedaňových príjmov **za organizácie v zriaďovateľskej pôsobnosti KŠÚ v Žiline** k 31.12.2006 **zdroj 111** rozčlenené podľa položiek je nasledovné:

- **príjmy z podnikania a z vlastníctva majetku** (210) sú vo výške 182 tis. Sk, čím je naplnený rozpis rozpočtu na 87,5 %. Príjmy sú na podpoložke 212003 za prenájom budov, priestorov a objektov;
- **príjmy za administratívne a iné poplatky a platby** (220) boli naplnené vo výške 2 442 tis. Sk, čo predstavuje 131,9 % z rozpisu rozpočtu. Príjmy sú na podpoložke 223001 a boli dosiahnuté za predaj výrobkov, tovarov a služieb prevažne z odborných učilíšť, kde majú zariadenia praktickú výučbu. Napríklad za stavebnú činnosť, zo spoločného stravovania – za kuchárov, čašníkov, za cukrárenské výrobky, za obuvnícku a brašnársku činnosť, z činnosti krajčírkej výroby, za ubytovanie;
- **kapitálové príjmy** (230) sme nerozpočtovali, skutočnosť je taktiež nulová,
- **úroky z tuzemských úverov, pôžičiek, návratných finančných výpomocí, vkladov** (240) sú rozpočtované vo výške 1 tis. Sk, naplnenie je nulové,
- **iné nedaňové príjmy** (290), rozpočet je vo výške 39 tis. Sk. Jeho plnenie je 509 tis. Sk, čo je 1305,1 %. V tejto kategórii sú prevažne finančné prostriedky z dobropisov a to vrátenie preplatkov za energiu z predchádzajúceho roka.

Vlastný úrad KŠÚ v Žiline rozpis schváleného rozpočtu pre nedaňové príjmy (200) nemal. Pred koncom rozpočtového roku sa mu upravil rozpočet vo výške 1 600 tis. Sk. Jeho naplnenie bolo vo výške 1 852 tis. Sk, čo je 115,75 % k upravenému rozpočtu.

Jeho plnenie bolo nasledovné:

- Príjem vlastného úradu na **podpoložke 212003** vo výške 41 tis. Sk je za prenájom vlastných priestorov.
- Prevažná časť príjmov na **podpoložke 223001** vo výške 183 tis. Sk sú finančné prostriedky zaslané avízom od obcí za poškodenie učebníc.
- Príjem na **podpoložke 239200** – ďalšie kapitálové príjmy je vo výške 50 tis. Sk za predaj staršieho automobilu.
- Príjem **kategórie 292** je vo výške 1 852 tis. Sk.
- Príjem na **podpoložke 292009** Z odvodu po finančnom zúčtovaní je vo výške 389 tis. Sk, sú to vrátené finančné prostriedky hlavne od súkromných a cirkevných škôl.
- Prevažná časť príjmov na **podpoložke 292027** v sume 999 tis. Sk sú finančné prostriedky za výnosy a škody od základných škôl v zriaďovateľskej pôsobnosti obcí.
- Na **podpoložke 292012** sú finančné prostriedky za dobropisy z predchádzajúceho obdobia.

Prehľad o plnení príjmov

(v tis. Sk)

Pol.	Text	Schvál. rozpočet	Upravený rozpočet	Skutočnosť k 31.12.06	% plnenia k uprav. rozpočtu	Skutočnosť k 31.12.05	index 2006/2005
211	Príjmy z podnikania	0	0	0	0,0	0	0,0
212	Príjmy z vlastníctva	213	208	223	107,2	320	0,7
Úhrn za kategóriu 210		213	208	223	107,2	320	0,7
221	Administratívne poplatky	0	0	0	0,0	33	0,0
222	Pokuty, penále a iné sankcie	0	0	129	0,0	1	0,0
223	Poplatky a platby z nepriemys. a náhodného predaja a služieb	1852	2002	2608	130,3	2314	1,1
229	Ďalšie administratívne poplatky a iné poplatky a platby	0	0	0	0,0	0	0,0
Úhrn za kategóriu 220		1852	2002	2737	136,7	2348	1,2
231	Príjem z predaja kapitál. aktív	0	0	0	0,0	0	0,0
239	Ďalšie kapitál. príjmy	0	0	50	0,0	0	0,0
Úhrn za kategóriu 230		0	0	50	0,0	0	0,0
242	Úroky z vkladov	0	0	0	0,0	0	0,0
243	Úroky z účtov. fin. hospodárenia	1	1	0	0,0	0	0,0
Úhrn za kategóriu 240		1	1	0	0,0	0	0,0
291	Vrátené neoprávnene použité alebo zadržané prostriedky	0	0	0	0,0	0	0,0
292	Ostatné príjmy	34	1489	1976	132,7	749	2,6
Úhrn za kategóriu 290		34	1489	1976	132,7	749	2,6
Nedaňové príjmy celkom /200/		2100	3700	4986	134,8	3417	5,3
300	Granty a transfery	0	0	0		0	
PRÍJMY CELKOM		2100	3700	4986	134,8	3417	5,3

Mimorozpočtové prostriedky

Naplnenie mimorozpočtových prostriedkov za rok 2006 za Krajský školský úrad v Žiline:

- za **nedaňové príjmy** (200) vo výške 2 393 tis. Sk.
- **granty a transfery** (300) boli vo výške 1 886 tis. Sk.
 - Celkom príjmy sú 4 279 tis. Sk.

Vlastný úrad KŠÚ v Žiline mal mimorozpočtové prostriedky len vo výške 3 tis. Sk na **podpoložke 312001** prijaté od úradu práce.

Mimorozpočtové prostriedky za organizácie v zriaďovateľskej pôsobnosti KŠÚ v Žiline mali nasledovné plnenie:

- Finančné prostriedky za nedaňové príjmy boli na **podpoložke 292006**, znak 72e vo výške 16 tis. Sk z náhrad z poisťného plnenia. Uplatnením Zákona 523/04 Z.z. § 23 pís. e) boli financie použité na nákup kníh (633009) a na údržbu budovy (635006).
- Nedaňové príjmy na **podpoložke 223002**, sú vo výške 2 377 tis. Sk. Sú to prostriedky prijaté od rodičov, alebo žiakov na úhradu niektorých nákladov v súlade s osobitnými predpismi, napr. za školský klub, školskú družinu. Uplatnením § 23 pís. j) vyššie spomínaného zákona si školy, školské zariadenia vykrytím kategóriou Tovary a služby zabezpečili plynulý chod prevádzky. Uhradili sa fixné výdavky (632), materiál (633) a použili sa aj na rutinnú a štandardnú údržbu.
- Na **položke 311** granty, znak 72a - prostriedky prijaté od iných subjektov na základe darovacej zmluvy sú mimorozpočtové prostriedky vo výške 725 tis. Sk. Čerpanie vo výške 687 tis. Sk bolo použité na tovary a služby (všeobecný materiál, knihy...).
- Na **položke 311** granty, znak 72c – prostriedky prijaté od iných subjektov formou dotácie, grantu sú finančné prostriedky vo výške 607 tis. Sk. Celá čiastka bola použitá na vykrytie energie, na cestovné, na materiál, na školenia.
- Na **podpoložke 312001** – granty zo štátneho rozpočtu sú finančné prostriedky vo výške 96 tis. Sk z Úradu práce, sociálnych vecí a rodiny.(72h). Finančné prostriedky boli použité taktiež prevažne na tovary a služby.
- Na **podpoložke 312001**, zdroj 14 sú príjmy vo výške 212 tis. Sk od Ministerstva dopravy, pôšt a telekomunikácii SR, projekt Digitálni Štúrovci. Je to pre bilingválne gymnázium Sučany a bilingválne gymnázium Trstená. Celá čiastka bola použitá podľa projektu na prevádzku školy.
- Na **položke 321** - kapitálové granty, vo výške 187 tis. Sk boli použité v ŠZŠI Bytča vo výške 145 tis. Sk na stavebné úpravy (717003) a Diagnostické centrum Ružomberok ich použilo na doplatok pri kúpe automobilu vo výške zhruba 40 tis. Sk ((714001).

- Na **podpoložke 331002**, zdroj 35 – zahraničné granty od medzinárodných organizácií sú finančné prostriedky vo výške 62 tis. Sk. Tieto prostriedky má PPP a CVPP Dolný Kubín z programu Socrates – Comenius, ktorý je financovaný cez Európsku komisiu. V čerpaní boli použité na všeobecné služby a Odborné učilište Ružomberok za projekt Ťaháme za jeden koniec od IUVENTA, národná kancelária Mládež použité tiež na tovary a služby.

Prehľad použitia mimorozpočtových prostriedkov spolu za KŠÚ v Žiline

(v tis. Sk)

Zdroj (AE)	Mimorozpočtové prostriedky (číslo a názovpodpoložky - príjmovej,výdavko vej)	Príjmy			Výdavky					SALDO (P-V) - +
		kapitál.	bežné	spolu	kapitál.	bežné:	z toho:		spolu	
							mzdy - účetovny stav	mzdy - zo štatis. výkazov		
72a	311		725	725	0				0	
72a	630			0		687			687	38
72a	321	187							0	
72a	700				187				187	0
72c	311		607	607					0	
72c	630			0		607			607	0
72e	292006		16	16					0	
72e	630			0		16			16	16
72h	312001		96	96					0	
72h	600			0		90	30	2	90	6
72j	223002		2377	2377					0	
72j	600			0		2092	40		2092	285
35	331002		62	62					0	0
35	630			0		62			62	0
14	312001		212	212					0	
14	630			0		212			212	0
Spolu 200 :		0	2393	2393		2108	40	0	2108	285
Spolu 300 :		187	1889	2076		1658	30	2	1658	418
Spolu 200 + 300 :		187	4282	4469	187	3766	70	2	3953	516

5.2. Výdavky

Čerpanie výdavkov z hľadiska ekonomickej klasifikácie

Schválený rozpočet celkových **výdavkov** bol stanovený vo výške **3 849 024 tis. Sk**, upravený rozpočet bol **4 185 710 tis. Sk**, čerpanie bez mimorozpočtových prostriedkov je **4 184 917 tis. Sk**, čo predstavuje 99,98 % z upraveného rozpočtu roku 2006.

Čerpanie výdavkov s mimorozpočtovými prostriedkami bolo **4 188 870 tis. Sk**, percento čerpania k upravenému rozpočtu bolo vo výške 100,08 %.

Mimorozpočtové prostriedky boli čerpané vo výške **3 953 tis. Sk**.

Bežné výdavky

KŠÚ v Žiline ako celok

Schválený rozpočet bežných výdavkov bol stanovený vo výške **3 847 524 tis. Sk**, upravený rozpočet bol **4 004 070 tis. Sk**, čerpanie bez mimorozpočtových prostriedkov bolo **4 003 286 tis. Sk**, čo predstavovalo 99,98 % z upraveného rozpočtu roku 2006.

Schválený rozpočet bežných výdavkov v podprograme 07811 za všetky zdroje bol stanovený vo výške **3 807 811 tis. Sk**, upravený rozpočet bol **3 945 682 tis. Sk**, čerpanie bez mimorozpočtových prostriedkov bolo **3 945 004 tis. Sk**, čo predstavovalo 99,98 % z upraveného rozpočtu roku 2006.

Mimorozpočtové prostriedky boli vo výške **3 953 tis. Sk**.

Vid'. tab. č. 4

Vlastný úrad KŠÚ v Žiline

Schválený rozpočet bežných výdavkov bol stanovený vo výške **26 616 tis. Sk**, upravený rozpočet bol **25 274 tis. Sk**, čerpanie bez mimorozpočtových prostriedkov bolo **25 266 tis. Sk**, čo predstavovalo 99,97 % z upraveného rozpočtu roku 2006.

Mimorozpočtové prostriedky neboli čerpané.

Organizácie v zriaďovateľskej pôsobnosti KŠÚ v Žiline

Schválený rozpočet bežných výdavkov bol stanovený vo výške **379 855 tis. Sk**, upravený rozpočet bol **362 315 tis. Sk**, čerpanie bez mimorozpočtových prostriedkov bolo **361 847 tis. Sk**, čo predstavovalo 99,87 % z upraveného rozpočtu roku 2006. Čerpanie s mimorozpočtovými prostriedkami k 31.12.2006 je **365 611 tis. Sk**, percento čerpania k upravenému rozpočtu predstavovalo 100,91 %.

Mimorozpočtové prostriedky boli vo výške **3 762 tis. Sk**.

Zdroj 111

Schválený rozpočet bežných výdavkov za organizácie v zriaďovateľskej pôsobnosti KŠÚ v Žiline na podprograme 07811 bol stanovený vo výške **379 670 tis. Sk**, upravený rozpočet bol **362 315 tis. Sk**, čerpanie bolo **361 847 tis. Sk**, čo predstavovalo 99,87 % z upraveného rozpočtu v roku 2006.

Zdroj 35

Schválený a upravený rozpočet pod zdrojom 35 – zahraničný grant nebol stanovený a čerpanie predstavovalo **61 tis. Sk**.

Čerpanie výdavkov kategórie 610 – Mzdy, platy, služobné príjmy, OOV***KŠÚ v Žiline ako celok***

Schválený rozpočet bol stanovený vo výške **233 817 tis. Sk**, upravený rozpočet bol vo výške **218 059 tis. Sk**, čerpanie bez mimorozpočtových prostriedkov bolo **218 032 tis. Sk**, čo predstavovalo 99,99 % z upraveného rozpočtu roku 2006.

Mimorozpočtové prostriedky v kategórii 610 boli v sume **70 tis. Sk**.

Vid'. tab. č. 4

Vlastný úrad KŠÚ v Žiline

Schválený rozpočet bol stanovený vo výške **12 763 tis. Sk**, upravený rozpočet bol **13 110 tis. Sk**, čerpanie bolo **13 110 tis. Sk**, čo predstavovalo 100,00 % z upraveného rozpočtu roku 2006. Mimorozpočtové prostriedky úrad nečerpal.

Čerpanie výdavkov kategórie 610 – Mzdy, platy, služobné príjmy a OOV

Schválený rozpočet KŠÚ v Žiline na rok 2006 bol **12 763 tis. Sk**, z toho objem finančných prostriedkov určených na platy štátnych zamestnancov bol **10 894 tis. Sk**.

K 31.12.2006 bol upravený rozpočet na **13 110 tis. Sk**, z toho objem finančných prostriedkov určený na platy štátnych zamestnancov bol **11 319 tis. Sk**. (rozpočtové opatrenia zo dňa 21.6.2006, 27.6.2006, 21.11.2006 a 20.12.2006)

Za sledované obdobie bolo v kategórii 610 celkom vyčerpaných **13 110 tis. Sk**, čo predstavuje 100% z upraveného rozpočtu a 102,72 % zo schváleného rozpočtu. Z toho na platy štátnych zamestnancov bolo vyčerpané **11 319 tis. Sk**, čo je 100% z upraveného rozpočtu a 103,9 % zo schváleného rozpočtu.

Organizácie v zriaďovateľskej pôsobnosti KŠÚ v Žiline

Rozpočtové organizácie

Schválený rozpočet bol stanovený vo výške **221 054 tis. Sk**, upravený rozpočet k 31.12.2006 bol **204 949 tis. Sk**, čerpanie bez mimorozpočtových zdrojov bolo **204 922 Sk**, čo predstavovalo 92,70% zo schváleného rozpočtu a 99,98% z upraveného rozpočtu roku 2006. Nedočerpanie finančných prostriedkov v kategórii 610 v sume 26 869,70 Sk vzniklo v prevažnej miere v korunovom nedočerpaní na jednotlivých školách v zriaďovateľskej pôsobnosti KŠÚ.

Mimorozpočtové prostriedky v kategórii 610 boli čerpané vo výške **69 tis. Sk Sk**.

Príspevkové organizácie

Schválený rozpočet miezd, platov, služobných príjmov a ostatných osobných vyrovnaní (521) za jednu príspevkovú organizáciu v pôsobnosti KŠÚ na rok 2006 predstavoval **5 972 tis. Sk**. Upravený rozpočet miezd k 31.12.2006 činí **8 470 tis. Sk**. Čerpanie k 31.12.2006 je vo výške **8 470 tis. Sk**, čo predstavuje 141,83% k schválenému a 100,0% upraveného rozpočtu. Mimorozpočtové prostriedky na mzdy neboli čerpané.

Vyhodnotenie zamestnanosti

Rozpočtové organizácie

- **Zamestnanci**

Percento plnenia priemerného prepočítaného evidenčného počtu zamestnancov (ďalej PPEPZ) k 31.12.2006 v porovnaní s upraveným rozpočtom na rok 2006 bol 100,7 %, čo bolo v skutočnosti viac o 6,9 zamestnancov oproti záväznému limitu. Rozdiel vznikol tým, že v celkovom PPEPZ sú započítaní i zamestnanci – asistenti učiteľa, na ktorých sú rozpočtované nenormatívne finančné prostriedky ako aj samostatný limit asistentov učiteľa.

V porovnaní s rovnakým obdobím predchádzajúceho roka sa počet zamestnancov znížil o 84,9 osôb, z toho transformácia predstavovala cca 75 osôb a ďalšie zníženie z dôvodu racionalizácie bolo 9,9 osôb. Index predstavoval hodnotu 0,92 t.j. pokles osôb o 0,08 t.j.8%. V priebehu roka 2006 sa zvýšil limit zamestnancov z dôvodu zvýšenia výkonov (počtu žiakov) od 1.9.2006 u niektorých bilingválnych gymnázií ako aj u špeciálnych základných škôl (pre asistentov učiteľa), v minimálnom zvýšení počtu osôb u pedagogicko-psychologických poradní. Avšak z dôvodu zrušenia účtovných stredísk v roku 2006 bolo potrebné prijať na niektoré školy aj ekonomických zamestnancov, ktorí vykonávajú účtovnícku agendu a úpravy rozpočtu v ŠP.

- **Objem mzdových prostriedkov**

Mzdy, platy, služobné príjmy a OOV sa zvýšili o index 0,01 t.j. o 1% u všetkých zamestnancov vo verejnej službe v porovnaní s rovnakým obdobím minulého roka. U pedagogických zamestnancov došlo k 7% zníženiu objemu mzdových prostriedkov, čo bolo spôsobené i poklesom počtu pedagogických zamestnancov o 19%, naopak objem miezd nepedagogických zamestnancov v roku 2006 bol o 28% vyšší v porovnaní s rokom 2005, čo je priamoúmerné nárastu priemerného evidenčného počtu verejných nepedagogických zamestnancov o 17% čo bol nárast o 59,6 osôb.

- **Priemerný plat**

Priemerný plat všetkých zamestnancov rozpočtových organizácií za rok 2006 bol 16 469,- Sk, u nepedagogických zamestnancov 12 640,- Sk a u pedagogických zamestnancov 18 886,- Sk. Index predstavuje zvýšenie priemerného platu o 0,10 t.j. o 10% v porovnaní s rokom 2005. Priemerný plat sa zvýšil predovšetkým z dôvodu valorizácie plátov zamestnancov s účinnosťou od 1.7.2006.

Príspevkové organizácie

- **Zamestnanci**

Percento plnenia priemerného prepočítaného evidenčného počtu zamestnancov za rok 2006 v porovnaní s upraveným rozpočtom za rok 2006 bolo 99,4%, čo je v skutočnosti o 0,3 zamestnanca menej oproti limitu. Skutočný počet zamestnancov bol potrebný k zabezpečeniu plynulého výchovno-vyučovacieho procesu. V porovnaní s rovnakým obdobím predchádzajúceho roka bol skutočný priemerný počet zamestnancov nižší o 1,8 osôb, index poklesu zamestnancov predstavuje hodnotu 0,96. Pokles bol spôsobený odčlenením SOP od SOU pre TPM v Žiline a priradením pod ŽSK.

- **Objem mzdových prostriedkov**

Čerpanie miezd, plátov, služobných príjmov a OOV sa zvýšilo o index 1,02 t.j. o 2% v priemere u všetkých zamestnancov vo verejnej službe v porovnaní s rovnakým obdobím minulého roka z dôvodu valorizácie plátov od 1.7.2006.

- **Priemerný plat**

Priemerný plat všetkých zamestnancov jedinej príspevkovej organizácie v zriaďovateľskej pôsobnosti KŠÚ za rok 2006 bol 15 114,- Sk, u nepedagogických zamestnancov 11 179,- Sk a u pedagogických zamestnancov 16 632,- Sk. Priemerné platy sa zvýšili o index 1,06 t.j. 6% v porovnaní s rovnakým obdobím predchádzajúceho roka.

Čerpanie výdavkov kategórie 620 – Poistné a príspevok zamestnávateľa do poisťovní a Národného úradu práce

Organizácie v zriaďovateľskej pôsobnosti KŠÚ v Žiline

Schválený rozpočet kategórie 620 za rozpočtové organizácie v zriaďovateľskej pôsobnosti KŠÚ v Žiline na rok 2006 predstavoval **77 257 tis. Sk.** Upravený rozpočet kategórie 620 k 31.12.2006 predstavoval **72 003 tis. Sk.** Čerpanie výdavkov kategórie 620 zdroj Z:111 predstavovalo v roku 2006 výšku **71 875 952,20 Sk**, čo je 93,03% zo schváleného rozpočtu a 99,82% z upraveného rozpočtu na rok 2006.

Celkové čerpanie kategórie 620 bolo v roku 2006 (rozpočtové a mimorozpočtové finančné prostriedky) vo výške **71 885 643,20 Sk**, z toho:

- zdroj Z:1361 program:06G0601 predstavuje 5 748,80 Sk,
- zdroj Z:1362 program:06G0601 predstavuje 1 437,20 Sk,
- zdroj Z:72h boli čerpané odvody na položke 625 002 vo výške 2 505 Sk.

Na položke 621 Poistenie do Všeobecnej zdravotnej poisťovne bolo čerpanie k 31.12.2006 vo výške **13 160 848,20 Sk**. Percento plnenia k schválenému rozpočtu bolo 118,31% a k upravenému rozpočtu 99,89%.

Najvyššie čerpanie za rok 2006 bolo na položke 625 Poistné do sociálnej poisťovne, nakoľko čerpanie bolo vo výške **50 462 601,- Sk**, čo predstavovalo 70,21% z uhradených celkových odvodov kategórie 620. Percento plnenia k schválenému rozpočtu bolo 112,87% a k upravenému 99,86%. V rámci tejto položky bolo najnižšie čerpanie na podpoložke 625 006 Na garančné poistenie, ktoré bolo vo výške **61 846,- Sk**. Najvyššie čerpanie bolo na podpoložke 625 002 Na starobné poistenie, ktoré bolo za rok 2006 vo výške **28 457 995,- Sk**, čo je 56,39% z položky 625.

Veľkej popularite podlieha aj Doplnkové dôchodkové poistenie. Čerpanie na položke 627 Príspevok do doplnkových dôchodkových poisťovní predstavoval čerpanie **932 726 Sk**, percento plnenia k schválenému rozpočtu bolo 400,31% a k upravenému 98,73%. Vysoké čerpanie bolo spôsobené neustálym prírastom poistencov, avšak štátny rozpočet neráta so zvýšením kategórie 620 na tento účel.

Čerpanie výdavkov kategórie 630 – Tovary a služby

KŠÚ v Žiline ako celok

Schválený rozpočet v kategórii 630 bol stanovený vo výške **79 115 tis. Sk**, upravený rozpočet bol **83 434 tis. Sk**, čerpanie bez mimorozpočtových prostriedkov bolo **83 197 tis. Sk**, čo predstavovalo 99,72 % z upraveného rozpočtu roku 2006. Čerpanie s mimorozpočtovými prostriedkami k 31.12.2006 bolo **86 892 tis. Sk**, percento čerpania k upravenému rozpočtu predstavovalo 104,14 %.

Mimorozpočtové prostriedky boli čerpané vo výške 3 694 tis. Sk.

Vlastný úrad KŠÚ v Žiline

Pre Krajský školský úrad bol na r. 2006 schválený rozpočet v **kategórii 630** – Tovary a služby – vo výške **9 392 tis. Sk**, upravený rozpočet bol **7 338 tis. Sk**.

Skutočné čerpanie za sledované obdobie bez mimorozpočtových prostriedkov bolo **7 332 tis. Sk**, mimorozpočtové prostriedky neboli čerpané. Čerpanie k upravenému rozpočtu bolo 99,92%.

- **Na položke 631** - cestovné náhrady bol upravený rozpočet 182,5 tis. Sk, čerpanie za sledované obdobie je 182 tis. Sk, čo je 99,89 upraveného rozpočtu. Cestovné náhrady boli čerpané pri tuzemských služobných cestách vo výške 175 tis. Sk pre zamestnancov vlastného úradu. V roku 2006 boli uskutočnené pracovníčkami OOMČ 4 služobné cesty: 1 do Poľska, 1 do Rakúska a 2 služobné cesty boli do Maďarska. Cestovné náhrady na položke 631002 boli vyplatené vo výške 7 376,00 Sk, čo je 98,35 UR.
- Upravený rozpočet na **položke 632** – energie, voda, komunikácie – bol 1 399 tis. Sk, čerpanie 1 399 tis. Sk, čo predstavuje 100,0 % k upravenému rozpočtu. Na tejto položke boli čerpané prostriedky na energiu vo výške 741 tis. Sk, na vodné a stočné 32 tis. Sk. Výdavky na poštové a telekomunikačné služby boli v sume 626 tis. Sk.
- Výdavky na **položke 633** – materiál – boli v celkovej výške 1 071 tis. Sk.
 - **podpoložka 633002** – výpočtová technika vo výške 207 tis. Sk sa použili na notebooky, adaptéry a ďalšie vybavenie k PC.
 - **podpoložka 633006** – všeobecný materiál - bola čerpaná vo výške 510 tis. Sk, prostriedky boli použité na nákup materiálu.
 - **podpoložka 633009** – knihy, časopisy, noviny – sú zahrnuté výdavky na nákup odbornej literatúry, časopisov v celkovej výške 58 tis. Sk.
 - **podpoložka 633013** – nehmotný majetok – boli čerpané vo výške 148 tis. Sk, použité na softvérové vybavenie.
- Upravený rozpočet **na položke 634** – dopravné – bol vo výške 428 tis. Sk, čerpanie bolo vo výške 427 tis. Sk, čo je 99,77 % UR. Na tejto položke boli čerpané výdavky na pohonné hmoty vo výške 294 tis. Sk, na servis a údržbu a výdavky s tým spojené boli čerpané finančné prostriedky vo výške 28 tis. Sk. Na karty a známky boli výdavky 5 tis. Sk, poisťné vo výške 88 tis. Sk.
- **Položka 635**- rutinná a štandardná údržba - boli čerpané prostriedky vo výške 2 644 tis. Sk, čo predstavuje 99,96 % upraveného rozpočtu. Najvyššie náklady boli na údržbu budov vo výške 2 596 tis. Sk. Bola uskutočnená rekonštrukcia kotolne budovy v Trstenej v správe KŠÚ v Žiline, oprava strechy dvoch cirkevných základných školách / Tvrdošín, Trstená/. Na údržbu prevádzkových strojov boli výdavky vo výške 26 tis. Sk.
- **Na položke 636** – nájomné - bol upravený rozpočet vo výške 30 tis. Sk. Na nájomné za prenájom budov, priestorov a objektov boli čerpané prostriedky vo výške 29 tis. Sk.
- Upravený rozpočet **na položke 637** – služby – bol 1 582 tis. Sk, čerpanie 1 580 tis. Sk, čo predstavuje 99,87 % k rozpočtu. Na školenia, kurzy, semináre a ďalšie vzdelávanie pracovníkov bolo vyčerpaných 81 tis. Sk, na propagáciu a reklamu bolo čerpanie 46 tis. Sk. Finančné prostriedky na všeobecné a špeciálne služby dodávateľským spôsobom boli čerpané vo výške 445 tis. Sk na základe zmlúv /upratovanie, odvoz odpadu, revízie/.

- **Podpoložka 637005** –špeciálne služby – bola čerpaná vo výške 34 tis.Sk. Sú v nej zahrnuté výdavky na ochranu objektu, revízie hasiacich prístrojov. Na štúdie a expertízy , 637011 boli výdavky vo výške 4 tis. Sk. Výdavky na poplatky a odvody boli vo výške 22 tis. Sk. Výdavky na stravovanie podľa platných predpisov boli za sledované obdobie čerpané vo výške 682 tis. Sk. Na poistné boli čerpané finančné prostriedky vo výške 49 tis. Sk.
- **Podpoložka 637027** – odmeny zamestnancov mimo pracovného pomeru - bola čerpaná vo výške 71 tis. Sk. Na dane bolo vyčerpaných 16 tis.Sk.

Finančné prostriedky zo štátneho rozpočtu boli čerpané na chod Krajského školského úradu v Žiline. Boli použité a vynakladané hospodárne v súlade so zákonom NR SR 523/2004Z.z. o rozpočtových pravidlách verejnej správy.

Organizácie v zriaďovateľskej pôsobnosti KŠÚ v Žiline

Schválený rozpočet v kategórii 630 bol stanovený vo výške **69 723 tis. Sk**, upravený rozpočet bol **67 068 tis. Sk**, čerpanie bez mimorozpočtových výdavkov bolo **66 923 tis. Sk**, čo predstavovalo 99,78 % z upraveného rozpočtu roku 2006. Čerpanie k 31.12.2006 s mimorozpočtovými prostriedkami bolo **70 616 tis. Sk**, percento čerpania k upravenému rozpočtu roku 2006 bolo 105,29.

Mimorozpočtové prostriedky boli čerpané vo výške **3 693 tis. Sk**.

Výrazné prečerpanie alebo nedočerpanie rozpočtu v roku 2006 nebolo.

Účelové finančné prostriedky :

- **Havárie v sume 1 550 tis. Sk**
 1. ŠZŠ internátna Námestovo vo výške 250 tis. Sk na opravu strechy,
 2. Odborné učilište internátne Kysucké Nové Mesto vo výške 1 300 tis. Sk na výmenu podlahovej krytiny vo všetkých dielňach v sume 463 tis. Sk a výmenu všetkých radiátorov vo výške 837 tis. Sk.
- **Realizácia súťaže „Hodžova esej“ na Gymnáziu bilingválnom anglicko-slovenskom Sučany - 60 tis. Sk**
- **Vzdelávacie poukazy, upravený rozpočet vo výške 407 tis. Sk.**

Čerpanie výdavkov kategórie 640 – Bežné transfery

KŠÚ v Žiline ako celok

Schválený rozpočet bežných transferov bol stanovený vo výške **3 452 874 tis. Sk**, upravený rozpočet bol **3 625 887 tis. Sk**, čerpanie bez mimorozpočtových prostriedkov bolo **3 625 494 tis. Sk**, čo predstavovalo 99,99 % z upraveného rozpočtu roku 2006. Mimorozpočtové prostriedky neboli čerpané.

Vid'. tab. č. 4

Vlastný úrad KŠÚ v Žiline

Schválený rozpočet bežných transferov nebol stanovený, upravený rozpočet bol vo výške **146 tis. Sk**, čerpanie bez mimorozpočtových prostriedkov bolo **145 tis. Sk**, čo predstavovalo 99,32 % z upraveného rozpočtu roku 2006. Mimorozpočtové prostriedky v kategórii 640 neboli čerpané. KŠÚ čerpal bežné transfery na podpoložke 642015 – Na nemocenské dávky. V sume 12 tis. Sk a na podpoložke 642012 Odstupné vo výške 133 tis. Sk.

Organizácie v zriaďovateľskej pôsobnosti KŠÚ v Žiline

Schválený rozpočet v kategórii 640 bol stanovený vo výške **11 821 tis. Sk**, upravený rozpočet bol **18 295 tis. Sk**, čerpanie bez mimorozpočtových prostriedkov bolo **18 126 tis. Sk**, čo predstavovalo 99,08 % z upraveného rozpočtu roku 2006. Mimorozpočtové prostriedky neboli čerpané.

Výrazné nedočerpanie v tejto kategórii nebolo, nakoľko sme na konci roka využili možnosť presunu rozpočtových prostriedkov v rámci orientačných ukazovateľov medzi jednotlivými školami, školskými zariadeniami;

- **podpoložka 642012** – odstupné, upravený rozpočet je 2 188 tis. Sk, čerpané 2 185 tis. Sk predstavuje 99,86 % z upraveného rozpočtu roku 2006,
- **podpoložka 642013** – odchodné je v sume 310 tis. Sk, čerpanie 249 tis. Sk, čo predstavuje 80,32 % z upraveného rozpočtu roku 2006,
- **položka 642014** je 2 421 tis. Sk, čerpanie 2 357 tis. Sk, to je 97,36% z upraveného rozpočtu,
- **položka 642 015** – nemocenské je vo výške 520 tis. Sk, čerpané 479 tis. Sk, predstavuje 92,12%,
- **položka 642017** - úrazové dávky je čerpaná na 100 % a to vo výške 204 tis. Sk,
- **podpoložka 642030** – príplatky a príspevky v sume 301 tis. Sk, čerpané na 100 %. Prostriedky. Odborné učilište internátne v Liptovskom Mikuláši použilo ako príspevok na výbavu žiakov s ústavnou starostlivosťou po dovŕšení 18 roku veku.

641001

Krajský školský úrad financuje z **podpoložky 641001** jedinú príspevkovú organizáciu SOU pre TPM, Žilina, ktorá je napojená na štátny rozpočet prostredníctvom príspevku. Schválený rozpočet roku 2006 pre uvedenú organizáciu predstavoval sumu **9 351 tis. Sk**, upravený rozpočet roku 2006 bol vo výške **12 351 tis. Sk**, z toho nenormatívne prostriedky na vzdelávacie poukazy boli vo výške 82 tis, odchodné bolo 30 tis. Sk.

Obce

Schválený rozpočet na **podpoložke 641009** bol stanovený vo výške **1 875 473 tis. Sk**, upravený rozpočet bol **1 998 034 tis. Sk**, čerpanie bez mimorozpočtových prostriedkov bolo **1 997 854 tis. Sk**, čo predstavuje 99,99 % z upraveného rozpočtu roku 2006. Mimorozpočtové prostriedky neboli čerpané.

**Upravený rozpočet bežných výdavkov k 31. 12. 2006 podľa programov pre školy
v zriaďovateľskej pôsobnosti obcí**

v tis. Sk

	07811	07812	07813	07814	Spolu
Bežné výdavky spolu :	1 980 375	1 473	4 004	12 182	1 998 034
v tom :					
Normatívne fin. prostriedky	1 881 294	0	0	0	1 881 294
Nenormatívne fin. prostriedky	99 081	0	0	0	99 081
odchodné	3 500	0	0	0	3 500
dopravné	12 569	0	0	0	12 569
asistenti učiteľa	3 694	0	0	0	3 694
havárie	30 710	0	0	0	30 710
vzdelávacie poukazy	47 179	0	0	0	47 179
informatizácia ZŠ	1 429	0	0	0	1 429
Rozvojové projekty	0	1 473	4 004	0	5 477
zdravie v školách	0	0	106	0	106
jazykové laboratória	0	0	2 672	0	2 672
enviropjekt	0	0	150	0	150
grafické systémy	0	0	0	0	0
elektronizácia knižníc	0	0	1 076	0	1 076
infovek	0	1 473	0	0	1 473
Prostriedky z úradu vlády	0	0	0	0	0
Hodžova esej	0	0	0	0	0
Súťaže	0	0	0	0	0
Školský úrad	0	0	0	12 182	12 182

VÚC

Schválený rozpočet na **podpoložke 641010** bol stanovený vo výške **1 402 820 tis. Sk**, upravený rozpočet bol **1 414 988 tis. Sk**, čerpanie bez mimorozpočtových prostriedkov bolo **1 414 984 tis. Sk**, čo predstavuje 100,00 % z upraveného rozpočtu roku 2006. Mimorozpočtové prostriedky neboli čerpané.

**Upravený rozpočet bežných výdavkov k 31.12. 2006 podľa programov pre školy
v zriaďovateľskej pôsobnosti VÚC**

v tis. Sk

	07811	07812	07813	07814	Spolu
Bežné výdavky spolu :	1 409 198	200	3 773	1 817	1 414 988
v tom :					
Normatívne fin. prostriedky	1 388 383	0	0	0	1 388 383
Nenormatívne fin. prostriedky	20 815	0	0	0	20 815
odchodné	1 997	0	0	0	1 997
dopravné	0	0	0	0	0
asistenti učiteľa	0	0	0	0	0
havárie	0	0	0	0	0
vzdelávacie poukazy	18 818	0	0	0	18 818
informatizácia ZŠ	0	0	0	0	0
Rozvojové projekty	0	200	3 773	0	3 973
zdravie v školách	0	0	114	0	114
jazykové laboratória	0	0	3 115	0	3 115
enviropjekt	0	0	40	0	40
grafické systémy	0	0	237	0	237
elektronizácia knižníc	0	0	267	0	267
infovek	0	200	0	0	200
Prostriedky z úradu vlády	0	0	0	0	0
Hodžova esej	0	0	0	0	0
Súťaže	0	0	0	0	0
Školský úrad	0	0	0	1 817	1 817

Cirkevné školy

Schválený rozpočet na **podpoložke 642004** bol stanovený vo výške **53 592 tis. Sk**, upravený rozpočet bol **51 432 tis. Sk**, čerpanie bez mimorozpočtových prostriedkov bolo **51431 tis. Sk**, čo predstavuje 100,0 % z upraveného rozpočtu roku 2006. Mimorozpočtové prostriedky neboli čerpané.

Upravený rozpočet bežných výdavkov k 31.12. 2006 podľa programov pre cirkevné školy

v tis. Sk

	07811	07813	Spolu
Bežné výdavky spolu :	51 082	350	51 432
v tom :			
Normatívne fin. prostriedky	49 674	0	49 674
Nenormatívne fin. prostriedky	1 408	0	1 408
odchodné	5	0	5
dopravné	0	0	0
asistenti učiteľa	0	0	0
havárie	700	0	700
vzdelávacie poukazy	703	0	703
informatizácia ZŠ	0	0	0
Rozvojové projekty	0	350	350
zdravie v školách	0	0	0
jazykové laboratória	0	350	350
enviropjekt	0	0	0
grafické systémy	0	0	0
elektronizácia knižníc	0	0	0
infovek	0	0	0
Prostriedky z úradu vlády	0	0	0
Hodžova esej	0	0	0
Súťaže	0	0	0
Školský úrad	0	0	0

Súkromné školy

Schválený rozpočet na **podpoložke 642005** bol stanovený vo výške **109 168 tis. Sk**, upravený rozpočet bol **142 874 tis. Sk**. Čerpanie bez mimorozpočtových prostriedkov bolo 142 874 tis. Sk, čo predstavuje 100,00 % z upraveného rozpočtu roku 2006. Mimorozpočtové prostriedky neboli čerpané.

Upravený rozpočet bežných výdavkov k 31. 12. 2006 podľa programov pre súkromné školy

v tis. Sk

	07811	07812	07813	Spolu
Bežné výdavky spolu :	142 674	100	100	142 874
v tom :				
Normatívne fin. prostriedky	140 008	0	0	140 008
Nenormatívne fin. prostriedky	2 666	0	0	2 666
odchodné	43	0	0	43
dopravné	0	0	0	0
asistenti učiteľa	0	0	0	0
havárie	0	0	0	0
vzdelávacie poukazy	2 623	0	0	2 623
informatizácia ZŠ	0	0	0	0
Rozvojové projekty	0	100	100	200
zdravie v školách	0	0	0	0
jazykové laboratória	0	0	0	0
enviropjekt	0	0	0	0
grafické systémy	0	0	0	0
elektronizácia knižníc	0	0	100	100
infovek	0	100	0	100
Prostriedky z úradu vlády	0	0	0	0
Hodžova esej	0	0	0	0
Súťaže	0	0	0	0
Školský úrad	0	0	0	0

Hlavná kategória /700/ - Kapitálové výdavky

Schválený rozpočet v kategórií 700 bol stanovený vo výške **1 500 tis. Sk**, upravený rozpočet k 31.12.2006 bol **181 640 tis. Sk**, čerpanie bez mimorozpočtových výdavkov bolo **181 631 tis. Sk**, čo predstavuje 99,99% z upraveného rozpočtu roku 2006. Čerpanie v kategórií 700 s mimorozpočtovými prostriedkami k 31.12.2006 bolo **181 818 tis. Sk**, čo predstavuje percento čerpania k upravenému rozpočtu 100,09%.

Kategória /710/ - Obstarávanie kapitálových aktív

Schválený rozpočet v kategórií 710 bol stanovený vo výške **1 500 tis. Sk**, upravený rozpočet k 31.12.2006 bol **57 704 tis. Sk**, čerpanie bez mimorozpočtových výdavkov bolo **57 695 tis. Sk**, čo predstavuje 99,98% z upraveného rozpočtu roku 2006. Čerpanie v kategórií 710 s mimorozpočtovými prostriedkami k 31.12.2006 bolo **57 882 tis. Sk**, čo predstavuje percento čerpania k upravenému rozpočtu 100,30%.

Vlastný úrad KŠÚ v Žiline

Hlavná kategória (700) - Kapitálové výdavky

Kategória (710) – Obstarávanie kapitálových aktív

Schválený rozpočet v kategórii 710 bol stanovený vo výške **1 500 tis. Sk**, upravený rozpočet k 31.12.2006 bol **2 200 tis. Sk**, čerpanie bez mimorozpočtových výdavkov bolo **2 199 tis. Sk**, čo predstavuje 99,95 % z upraveného rozpočtu roku 2006. Mimorozpočtové prostriedky neboli čerpané.

Finančné prostriedky boli čerpané:

- 717 001 - 1 000 tis. Sk - rozšírenie parkovacích miest KŠÚ v Žiline
- 717 002 - 1 200 tis. Sk - rekonštr. kotolne budovy v Trstenej v správe KŠÚ v Žiline

Kategória (720) – Kapitálové transfery

Schválený rozpočet v kategórii 720 nebol stanovený , upravený rozpočet k 31.12.2006 bol **123 936 tis. Sk**, čerpanie bez mimorozpočtových výdavkov bolo **123 936 tis. Sk**, čo predstavuje 100,00 % z upraveného rozpočtu roku 2006.

Čerpanie výdavkov v kategórii 720:

Program 07811:

- 721 006 - 38 687 tis. Sk - riešenie havarijných situácií obce a mestá
- 721 007 - 2 200 tis. Sk - riešenie havarijných situácií VÚC
- 721 006 - 11 800 tis. Sk - výstavba a dostavba telocviční - rozvojové projekty

Program 07812:

- 721 006 - 409 tis. Sk - finančné prostriedky na INFOVEK 2006

Program 07819:

- 721 006 – 15 510 tis. Sk - rozostavané stavby - KBV
- 721 006 – 40 330 tis. Sk - rozostavané stavby obce a mestá
- 721 007 – 15 000 tis. Sk - rozostavané stavby VÚC

*Školy a školské zariadenia v zriaďovateľskej pôsobnosti KŠÚ Žilina***Hlavná kategória (700) - Kapitálové výdavky****Kategória (710) – Obstarávanie kapitálových aktív**

Schválený rozpočet v kategórii 710 nebol stanovený, upravený rozpočet k 31.12.2006 bol **55 504 tis. Sk**, čerpanie bez mimorozpočtových výdavkov bolo **55 497 tis. Sk**, čo predstavuje 99,98% z upraveného rozpočtu k 31.12.2006. Čerpanie v kategórii 710 s mimorozpočtovými prostriedkami k 31.12.2006 bolo 55 684 tis. Sk, čo predstavuje percento čerpania k upravenému rozpočtu 100,32%.

Z upraveného rozpočtu bolo rozdelené podľa ekonomickej klasifikácie:

Program 07811:**713 001: Interiérové vybavenie**

- 646 tis. Sk Gymnázium bilingválne Žilina - nákup interiérového vybavenia
- 200 tis. Sk Gymnázium bilingválne Sučany - nákup interiérového vybavenia

713 002: Výpočtová technika

- 40 tis. Sk ZŠ pre deti s chybami reči Liptovský Jamník - nákup výpočtovej techniky
- 40 tis. Sk DgC Lietavská Lúčka - nákup výpočtovej techniky
- 40 tis. Sk OU Liptovský Mikuláš - nákup výpočtovej techniky
- 38 tis. Sk PPP Martin - nákup výpočtovej techniky
- 38 tis. Sk PPP Liptovský Mikuláš - nákup výpočtovej techniky
- 40 tis. Sk KPPP Žilina - nákup výpočtovej techniky
- 38 tis. Sk PPP Kysucké Nové Mesto - nákup výpočtovej techniky
- 40 tis. Sk Detské integračné centrum Lipt. Mikuláš - nákup výpočtovej techniky
- 38 tis. Sk PPP Ružomberok - nákup výpočtovej techniky
- 40 tis. Sk PPP Námestovo - nákup výpočtovej techniky
- 38 tis. Sk Spojená základná škola Ružomberok - nákup výpočtovej techniky
- 40 tis. Sk Spojená základná škola Dolný Kubín - nákup výpočtovej techniky
- 40 tis. Sk DgC Ružomberok - nákup výpočtovej techniky
- 40 tis. Sk ŠZŠ Turzovka - nákup výpočtovej techniky

714 001: Nákup osobných automobilov

- 400 tis. Sk Diagnostické centrum Ružomberok
- 400 tis. Sk Špeciálna základná škola Liptovský Mikuláš
- 400 tis. Sk ZŠ pre deti s chybami reči Liptovský Jamník

716: Prípravná a projektová dokumentácia

- 472 tis. Sk Diagnostické centrum Ružomberok

717 001: Realizácia nových stavieb

- 150 tis. Sk Gymnázium bilingválne Žilina – zriadenie športového areálu

717 002: Rekonštrukcia a modernizácia

- 9 904 tis. Sk Gymnázium bilingválne Žilina - rekonštrukcia gymnázia
- 3 500 tis. Sk Gymnázium bilingválne Sučany - rekonštrukcia a prístavba BG Sučany
- 10 000 tis. Sk Gymnázium Čadca - výstavba gymnázia
- 2 000 tis. Sk ŠZŠI Bytča - rekonštrukcia budovy ŠZŠI
- 1 000 tis. Sk ŠZŠ Dolný Kubín - rekonštrukcia budovy ŠZŠ
- 500 tis. Sk DgC Lietavská Lúčka - rekonštrukcia budovy DgC
- 300 tis. Sk ŠZŠ Kysucké Nové Mesto - rekonštrukcia budovy ŠZŠ
- 100 tis. Sk ŠZŠ Čadca – rekonštrukcia zdravotníckej budovy ŠZŠ

717 003: Prístavby, nadstavby a stavebné úpravy

- 11 000 tis. Sk Gymnázium Trstená – prístavba a nadstavba gymnázia

Program 0781A01:

717 003: Prístavby, nadstavby a stavebné úpravy

- 13 982 tis. Sk Gymnázium bilingválne Sučany - prístavba, nadstavba a stavebné úpravy BG Sučany

Tieto finančné prostriedky sú prevedené z iných kapitol z prostriedkov EÚ a prostriedkov na spolufinancovanie zo ŠR

Vid'. tab. č. 5 a 6

Tabuľková príloha :

Čerpanie výdavkov z hľadiska ekonomickej klasifikácie k 31.12.2006 za KŠÚ v Žiline ako celok

Sumár za všetky podprogramy

Tabuľka č.
4
(v tis. Sk)

Kategória/položka	Schválený rozpočet 2006	Upravený rozpočet k 31.12.2006	Čerpanie bez MRZ k 31.12.2006	% čerpania bez MRZ k UR k 31.12.2006	Čerpanie MRZ k 31.12.2006	Čerpanie s MRZ k 31.12.2006	% čerpania s MRZ k UR k 31.12.2006
Spolu	3 849 024	4 185 710	4 184 917	99,98%	3 953	4 188 870	100,08%
600 - BEZNĚ VÝDAVKY	3 847 524	4 004 070	4 003 286	99,98%	3 766	4 007 052	100,07%
610 - Mzdy, platy, služobné príjmy a ostatné osobné vyrovnania	233 817	218 059	218 032	99,99%	70	218 101	100,02%
611 - Tarifný plat, osobný plat, funkčný plat...	209 261	184 098	184 082	99,99%	62	184 143	100,02%
612 - Príplatky	22 497	19 797	19 789	99,96%	8	19 797	100,00%
613 - Náhrada za prac. pohotovosť	170	152	152	100,00%		152	100,00%
614 - Odmeny	1 876	14 006	14 003	99,98%		14 003	99,98%
616 - Doplatok k platu a ďalší plat	13	6	6	100,00%		6	100,00%
620 - Poistné a príspevok zamestnávateľa do poisťovní	81 718	76 690	76 563	99,83%	2	76 565	99,84%
630 - Tovary a služby	79 115	83 434	83 197	99,72%	3 694	86 892	104,14%
631001 - Tuzemské	893	878	874	99,54%	3	877	99,89%
631002 - Zahraničné	130	12	12	100,00%	108	120	100,00%
631 - Cestovné náhrady	1 023	890	886	99,55%	111	997	112,02%
632001 - Energie	36 444	22 791	22 727	99,72%	700	23 427	102,79%
632002 - Vodné, stočné	3 023	2 547	2 546	99,96%	29	2 575	101,10%
632003 - Poštové a telekom. služby	3 107	3 245	3 240	99,85%	11	3 251	100,18%
632 - Energie, voda a komunikácie	42 574	28 583	28 513	99,76%	740	29 253	102,34%
633001 - Interiérové vybavenie	1 377	4 959	4 959	100,00%	352	5 311	107,10%
633002 - Výpočtová technika	967	1 229	1 228	99,92%	184	1 412	114,89%
633003 - Telekomunikačná technika	72	205	205	100,00%		205	100,00%
633004 - Prevádzkové stroje,...	334	411	412	100,24%	85	497	120,92%
633005 - Špeciálne stroje,....	0	6	6	100,00%		6	100,00%
633006 - Všeobecný materiál	4 528	4 281	4 269	99,72%	232	4 501	105,14%
633007 - Špeciálny materiál	5	0	0	0,00%		0	0,00%
633009 - Knihy, časopisy, noviny,...	1 638	1 745	1 737	99,54%	333	2 070	118,62%
633010 - Pracovné odevy, obuv ...	147	153	154	100,65%	23	177	115,69%
633011 - Potraviny	5 168	5 262	5 258	99,92%	305	5 563	105,72%
633012 - Osobná spotreba dieťaťa	584	96	96	100,00%	18	114	118,75%
633013 - Softvér a licencie	210	550	550	100,00%	100	650	118,18%
633015 - Palivá ako zdroj licencie	28	35	34	97,14%		34	97,14%
633016 - Reprezentačné	100	28	27	96,43%		27	96,43%
633 - Materiál	15 158	18 960	18 935	99,87%	1 632	20 567	108,48%
634001 - Palivo, mazivá, oleje, ...	1 024	698	695	99,57%	4	699	100,14%
634002 - Servis, údržba, opravy...	431	312	312	100,00%	21	333	106,73%
634003 - Poistenie	290	312	311	99,68%		311	99,68%
634004 - Prepravné a nájom dopr. prost.	23	68	68	100,00%	20	88	129,41%
634005 - Karty, známky, poplatky	81	17	16	94,12%		16	94,12%
634006 - Pracovné odevy, obuv...	55	0	0	0,00%		0	0,00%
634 - Dopravné	1 904	1 407	1 402	99,64%	45	1 447	102,84%
635001 - Interiérové vybavenie	55	19	18	94,74%	25	43	226,32%
635002 - Výpočtová technika	337	391	390	99,74%		390	99,74%
635003 - Telekomunikačné techniky	63	23	23	100,00%		23	100,00%
635004 - Prevádzkových strojov,...	794	1 159	1 154	99,57%	82	1 236	106,64%
635005 - Špeciálnych strojov, prístrojov, zariadení, techniky a náradia	70	494	493	99,80%		494	100,00%
635006 - Budov, objektov alebo ich častí	2 959	8 078	8 077	99,99%	558	8 635	106,90%
635008 - Kníh, učebných pomôcok...	3	0	0	0,00%		0	0,00%
635 - Rutinná a štandardná údržba	4 281	10 164	10 155	99,91%	665	10 821	106,46%
636001 - Budov, objektov alebo ich častí	1 910	2 644	2 643	99,96%		2 643	99,96%
636002 - Prevádzkových strojov...	17	8	6	75,00%		6	75,00%
636 - Nájomné za prenájom	1 927	2 652	2 649	99,89%	0	2 649	99,89%

637001 - Školenia, kurzy, semináre...	424	623	622	99,84%	15	637	102,25%
637002 - Konkurzy a súťaže	6	6 147	6 062	98,62%	6	6 068	98,71%
637003 - Propagácia, inzercia a reklama	109	97	97	100,00%		97	100,00%
637004 - Všeobecné služby	3 013	3 490	3 486	99,89%	128	3 614	103,55%
637005 - Špeciálne služby	1 413	857	856	99,88%		856	99,88%
637006 - Náhrady	148	76	75	98,68%	194	269	353,95%
637007 - Cestovné náhrady	2	15	15	100,00%	8	23	153,33%
637009 - Náhrada mzdy a platu	10	0	0	0,00%		0	0,00%
637011 - Štúdie, expertízy, posudky	41	49	49	100,00%	2	51	104,08%
637012 - Poplatky a odvody	824	484	479	98,97%	4	483	99,79%
637014 - Stravovanie	3 129	3 990	3 983	99,82%	41	4 024	100,85%
637015 - Poistné	178	230	229	99,57%	6	235	102,17%
637016 - Prídela do sociálneho fondu	2 010	1 816	1 806	99,45%	10	1 816	100,00%
637023 - Kolkové známky	9	11	9	81,82%		9	81,82%
637024 - Vyrovnávanie kurzových rozdielov	11	0	0	0,00%		0	0,00%
637027 - Odmeny zamestnancov mimo pracovného pomeru	726	1 914	1 913	99,95%	87	2 000	104,49%
637029 - Manka a skody	0	3	3	100,00%		3	100,00%
637031 - Pokuty a penále	0	17	17	100,00%		17	100,00%
637033 - Zálohy na projekt Európskeho spoločenstva	0	539	539	100,00%		539	100,00%
637034 - Zdravotníckym zariadeniam	0	0	0	0,00%		0	0,00%
637035 - Dane	195	420	417	99,29%		417	99,29%
637 - Služby	12 248	20 778	20 657	99,42%	501	21 158	101,83%
640 - Bežné transfery	3 452 874	3 625 887	3 625 494	99,99%	0	3 625 494	99,99%
641001 - Príspevkovým organizáciám	9 351	12 351	12 351	100,00%		12 351	100,00%
641009 - Na obce	1 875 473	1 998 034	1 997 854	99,99%		1 997 854	99,99%
641010 - Na VÚC	1 402 820	1 414 988	1 414 984	100,00%		1 414 984	100,00%
641 - Transfery v rámci verejnej správy	3 287 644	3 425 373	3 425 189	99,99%	0	3 425 189	99,99%
642004 - Cirkevnej škole	53 592	51 432	51 431	100,00%		51 431	100,00%
642005 - Súkromnej škole	109 168	142 874	142 874	100,00%		142 874	100,00%
642012 - Na odstupné	0	2 322	2 318	99,83%		2 318	99,83%
642013 - Na odchodné	300	341	249	73,02%		249	73,02%
642014 - Jednotlivcom	1 170	2 508	2 437	97,17%		2 437	97,17%
642015 - Na nemocenské dávky	1 000	532	491	92,29%		491	92,29%
642017 - Na úrazové dávky	0	204	204	100,00%		204	100,00%
642030 - Príplatky a príspevky	0	301	301	100,00%		301	100,00%
642 - Transfery jednotlivcom a neziskovým právnickým osobám	165 230	200 514	200 305	99,90%	0	200 305	99,90%
700 - KAPITÁLOVÉ VYDAVKY	1 500	181 640	181 631	100,00%	187	181 818	100,10%
710 - Obstarávanie kapit. aktív	1 500	57 704	57 695	100,00%	187	57 882	100,31%
713001 - Nákup interiérového vybavenia	0	846	842	99,98%		842	99,53%
713002 - Nákup výpočtovej techniky	0	550	550	99,53%	2	552	100,36%
713 - Nákup strojov, prístrojov, zariadení, techniky a náradia	0	1 396	1 392	100,00%	2	1 394	99,86%
714001 - Nákup osobných automobilov	0	1 200	1 200	100,00%	40	1 240	103,33%
716 - Prípravná a projektová dokumentácia	0	472	472	99,71%		472	100,00%
717001 - Realizácia nových stavieb	1 500	1 150	1 149	100,00%		1 149	99,91%
717002 - Rekonštrukcia a modernizácia	0	28 504	28 500	99,91%		28 500	99,99%
717003 - Prístavby, nadstavby, stavebné úpravy	0	24 982	24 982	99,99%	145	25 127	100,58%
717 - Realizácia stavieb a ich technického zhodnotenia	1 500	54 636	54 631	100,00%	145	54 776	100,26%
720 - Kapitálové transfery	0	123 936	123 936	99,99%	0	123 936	100,00%
721006 - Obci	0	106 736	106 736	100,00%		106 736	100,00%
721007 - VÚC	0	17 200	17 200	100,00%		17 200	100,00%

Prehľad o čerpaní kapitálových výdavkov na realizáciu stavieb k termínu 31.12.2006

tabuľka č.5

v (tis. Sk)

Program/ podprogram	Názov stavby	Termín	Náklad	Prestavané od začiatku výstavby k 31. 12. 2005	Schválený rozpočet k 31.12. 2006	Upravený rozpočet k 31.12. 2006	Čerpanie bez MRZ k 31.12. 2006	% čerpania k upraveném u rozpočtu bez MRZ	Čerpanie MRZ k 31.12. 2006	% čerpania k UR vrátane MRZ	Poznámka
		začatia	stavby celkom								
07811	DIC- Gymnázium J.M. Hurbana Čadca	1979	154 764	114 412	0	10 000	10 000	100	0	100	
09221		2008	148 169								
07811	Prístavba Gymnázium Trstená	06/96	77 661	62 461	0	11 000	11 000	100	0	100	
09221		2008	75 735								
07811	Rekonšt. + prístavba BG Sučany	10/03	21 664	18 164	0	3 500	3 500	100	0	100	
09221		12/06	19 958								
07811	Rekonštrukcia budovy BG Žilina	10/03	21 524	9 174	0	9 904	9 904	100	0	100	
09221		12/06	19 894								
07811	Rekonštrukcia ŠZŠ Liptovský Ján	10/03	21 550	776	0	0	0	0	0	0	
09122		12/08	21 000								
07811	Bezbariérový vstup SZŠ Martin	09/05	2 000	2 000	0	0	0	0	0	0	Stavba ukončená
09122		12/05	1 816								
07811	Nadstavba SZŠ Vojtaššáka Žilina	07/05	3 500	3 500	0	0	0	0	0	0	Stavba ukončená
09122		09/05	3 144								
0781A01	Rekonšt. + prístavba BG Sučany (MVR SR)	10/03	13 982	0	0	13 982	13 982	100	0	100	Projekt ukončený
0412		12/06	13 982								
07814	Rozšírenie parkovacích miest KŠÚ Žilina	05/06	1 000	0	0	1 000	999	99,90	0	99,90	Stavba ukončená
0980		012/06	1 000								
07811	Rekonštrukcia budovy SZŠI Bytča	05/06	4 300	0	0	2 000	2 000	100	0	100	
09122		12/06	4 300								
07811	Rekonštrukcia budovy SZŠ Dolný Kubín	05/06	2 700	0	0	1 000	1 000	100	0	100	
09122		12/06	2 700								
07811	Rekonštrukcia budovy DC Lietavská Lúčka	05/06	500	0	0	500	500	100	0	100	Stavba ukončená
09609		12/06	500								
07811	Rekonštrukcia budovy SZŠ Kysucké Nové Mesto	07/06	300	0	0	300	297	99,00	0	99,00	Stavba ukončená
09122		12/06	300								
07811	Zriadenie šport. areálu Gymn. bilingválne Žilina	07/06	150	0	0	150	150	100	0	100	
09221		12/06	150								
07811	Rekonštrukcia zdravotechniky SZŠ Čadca	07/06	100	0	0	100	100	100	0	100	Stavba ukončená
09122		12/06	100								
07814	Rekonštrukcia kotolne, budova v správe KŠÚ Žilina	11/06	1 200	0	0	1 200	1 200	100	0	100	Stavba ukončená
0980		12/06	1 200								
SPOLU				0	0	54 636	54 632	99,99	0		

Prehľad o čerpaní kapitálových výdavkov k termínu 31.12.2006

(v tis. Sk)

tabuľka č.6

Č.	Program/ podprogram — Funkčná klasifikácia	Ekonomická klasifikácia														Prostriedky celkom	
		711	712	713	714	715	716	717	718	719	720	721	722	723	725		700
		ŠR	ŠR	ŠR	ŠR	ŠR	ŠR	ŠR	ŠR	ŠR	ŠR	ŠR	ŠR	ŠR	ŠR		ŠR
		MRZ	MRZ	MRZ	MRZ	MRZ	MRZ	MRZ	MRZ	MRZ	MRZ	MRZ	MRZ	MRZ	MRZ		
1.	07811 09121											50 487				50 487	
2.	07811 09241											1 500				1 500	
3.	07811 0924											700				700	
4.	07819 09121											55 840				55 840	
5.	07819 09221											15 000				15 000	
6.	07812 09121											409				409	
7.	07811 09608			272												272	
8.	07811 09609			80	400		472	500								1 452	
9.	07811 09221			846				34 554								35 400	
10.	07811 09122			158	800			3 400								4 358	
11.	07811 09262			40												40	
12.	07814 0980							2 200								2 200	
13.	0781A0 1 1151							11 186								10 626	
14.	0781A0 1 1152							2 796								2 796	
	Spolu:			1 396	1 200		472	54 636				123 936				181 640	
				2	40			145								187	

Čerpanie výdavkov z hľadiska programovej štruktúry k 31.12.2006

(v tis. Sk)

Tabuľka č.7

Bežné výdavky (600)				
Program - podprogram - prvok	Schválený rozpočet 2006	Upravený rozpočet k 31.12.2006	Čerpanie bez MRZ k 31.12.2006	% čerpania k UR
Program 078 - Národný program výchovy, vzdelávania a mládeže	3 847 524	4 001 672	4 000 889	99,98%
Podprogram 07811 - Poskytovanie výchovy a vzdelávania v základných a stredných školách a zabezpečenie ich prevádzky	3 807 811	3 945 682	3 945 005	99,98%
Podprogram 07812 - Rozvoj regionálneho školstva	0	1 873	1 873	100,00%
Podprogram 07813 - Usmerňovanie a transformácia regionálneho školstva	0	14 844	14 759	99,43%
Podprogram 07814 - Zabezpečenie miestnej štátnej správy v školstve	39 713	39 273	39 252	99,95%
Podprogram 07819 - Účelové prostriedky pre regionálne školstvo	0	0	0	0,00%
Podprogram 0781A - Prostriedky pre regionálne školstvo prevedené z iných kapitol z prostriedkov EÚ a prostriedkov na spolufinancovanie zo ŠR	0	0	0	0,00%
Kapitálové výdavky (700)				
Program - podprogram - prvok	Schválený rozpočet 2006	Upravený rozpočet k 31.12.2006	Čerpanie bez MRZ k 31.12.2006	% čerpania k UR
Program 078 - Národný program výchovy, vzdelávania a mládeže	1 500	180 940	180 932	100,00%
Podprogram 07811 - Poskytovanie výchovy a vzdelávania v základných a stredných školách a zabezpečenie ich prevádzky	0	94 209	94 202	99,99%
Podprogram 07812 - Rozvoj regionálneho školstva	0	409	409	100,00%
Podprogram 07813 - Usmerňovanie a transformácia regionálneho školstva	0	0	0	0,00%
Podprogram 07814 - Zabezpečenie miestnej štátnej správy v školstve	1 500	2 200	2 199	99,95%
Podprogram 07819 - Účelové prostriedky pre regionálne školstvo	0	70 840	70 840	100,00%
Podprogram 0781A - Prostriedky pre regionálne školstvo prevedené z iných kapitol z prostriedkov EÚ a prostriedkov na spolufinancovanie zo ŠR	0	13 282	13 282	100,00%

6 Personálne otázky

6.1 Personálne obsadenie a odbornosť zamestnancov úradu

- **Počet zamestnancov**

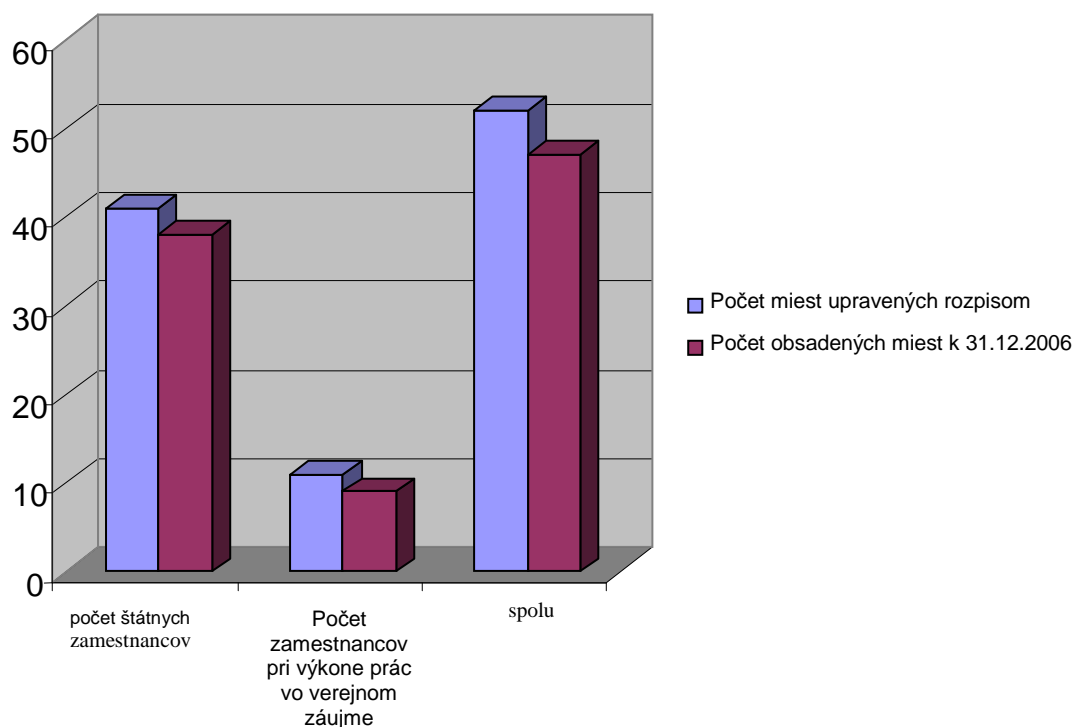
Počet zamestnancov KŠÚ v Žiline určilo Ministerstvo školstva SR rozpisom záväzných ukazovateľov štátneho rozpočtu na rok 2006. Rozpisom bol daný limit počtu zamestnancov vlastného úradu spolu 52, z toho 41 zamestnancov v štátnej službe a 11 zamestnancov vykonávajúcich práce vo verejnom záujme. V priebehu roka limit počtu zamestnancov zostal nezmenený.

V roku 2006 úspešne prebehlo jedno výberové konanie na voľné štátnozamestnanecké miesto predstaveného. Úspešný uchádzač bol prijatý do stálej štátnej služby. K 31.12.2006 boli voľné tri štátnozamestnanecké miesta a dve miesta vo výkone práce vo verejnom záujme.

Tabuľka č. 6.1.1 – Počet zamestnancov

	počet zamestnancov určených rozpisom	skutočný počet zamestnancov k 31.12.2006
počet štátnych zamestnancov	41	38
počet zamestnancov pri výkone prác vo verejnom záujme	11	9
spolu	52	47

Graf 6.1.1 - Počet zamestnancov



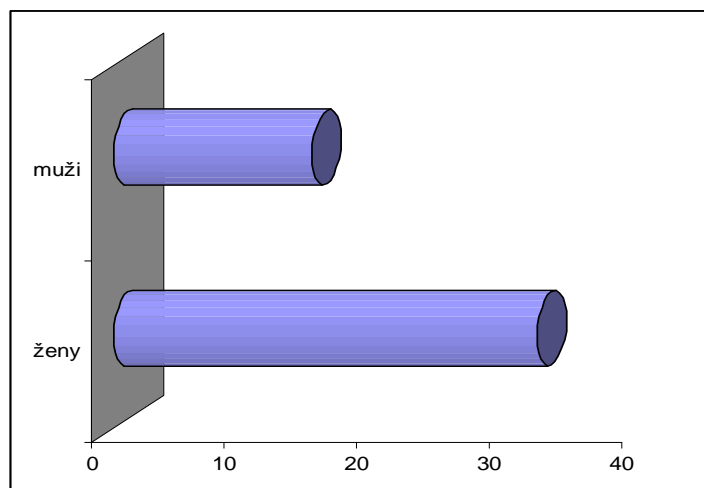
- **Štruktúra zamestnancov podľa pohlavia**

Väčšiu časť zamestnancov KŠÚ tvoria ženy - 68 %.

Tabuľka č. 6.1.2 – Štruktúra zamestnancov podľa pohlavia k 31.12.2006

Pohlavie	ženy	muži
Počet zamestnancov	32	15

Graf č. 6.1.2 – Štruktúra zamestnancov podľa pohlavia

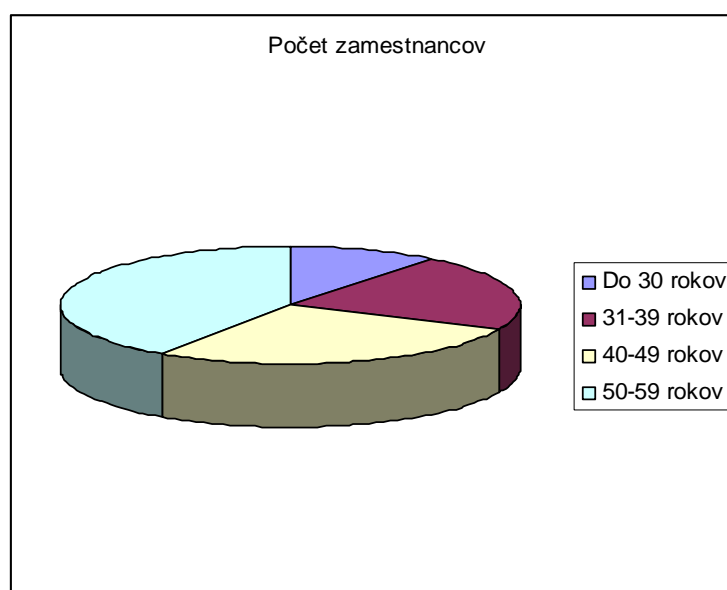


- **Štruktúra zamestnancov podľa veku**

Tabuľka č. 6.1.3 – Štruktúra zamestnancov podľa veku k 31.12.2006

Vekové rozpätie	Do 30 rokov	31-39 rokov	40-49 rokov	50-59 rokov
Počet zamestnancov	5	10	13	19

Graf č. 6.1.3 – Štruktúra zamestnancov podľa veku



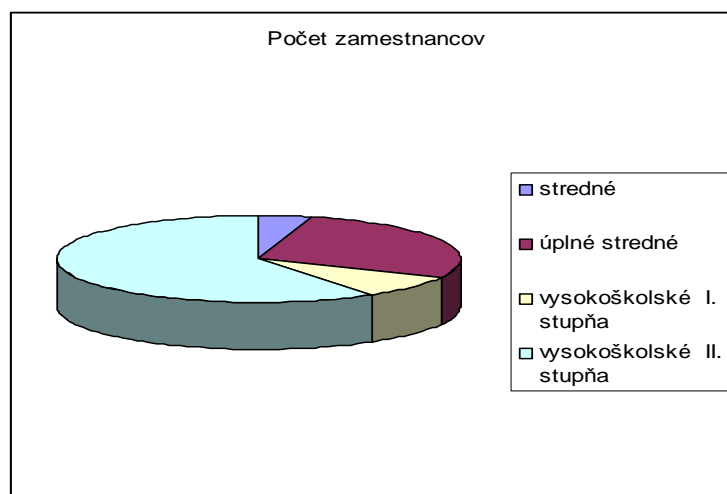
- **Najvyššie dosiahnuté vzdelanie zamestnancov**

Profesionalita a odbornosť zamestnancov KŠÚ vyplýva aj z vysokej vzdelanostnej úrovne zamestnancov. Väčšina zamestnancov (68 %) má vysokoškolské vzdelanie, z toho vysokoškolské vzdelanie I. stupňa 8,5 % a vysokoškolské vzdelanie II. stupňa 59,6 %. Počas roku 2006 si formou externého štúdia na vysokej škole zvyšovalo svoju kvalifikáciu desať zamestnancov. Z toho v priebehu roka traja zamestnanci ukončili bakalárske štúdium a pokračujú v magisterskom štúdiu.

Tabuľka č. 6.1.4 – Najvyššie dosiahnuté vzdelanie zamestnancov k 31.12.2006

Vzdelanie	stredné	úplné stredné	vysokoškolské I. stupňa	vysokoškolské II. stupňa
Počet zamestnancov	2	13	4	28

Graf č. 6.1.4 – Najvyššie dosiahnuté vzdelanie zamestnancov



- Druh štátnej služby štátnych zamestnancov**

V priebehu roka 2006 došlo k pohybu v obsadenosti štátnozamestnaneckých miest. Jeden zamestnanec bol v priebehu októbra 2006 vymenovaný do dočasnej štátnej služby a po úspešnom vykonaní výberového konania na miesto predstaveného do stálej štátnej služby.

Ku dňu 31.12.2006 sú všetci štátni zamestnanci v stálej štátnej službe.

- Zaradenie zamestnancov do platových tried**

Štátni zamestnanci podľa najnáročnejšej činnosti, ktorú majú podľa opisu činností na príslušnom štátnozamestnaneckom mieste vykonávať, sú zaradení do platových tried.

Tabuľka č. 6.1.5 – Zaradenie štátnych zamestnancov do platových tried k 31.12.2006

Platová trieda	1	2	3	4	5	6	7	8	9	10
počet štátnych zamestnancov	-	-	-	2	-	7	24	4	1	-

Zamestnanci vykonávajúci práce vo verejnom záujme sú zaradení do platových tried podľa najnáročnejšej činnosti z hľadiska jej zložitosti, zodpovednosti, fyzickej a psychickej záťaž, ktorú majú vykonávať podľa druhu práce dohodnutého v pracovnej zmluve.

Tabuľka č. 6.1.6 – Zaradenie zamestnancov pri výkone prác vo verej. záujme do platových tried k 31.12.2006

Platová trieda / Platový stupeň	1	2/12	3	4/12	5/2	6/9	7/12	8/6	9/11	10/11
počet zamestnancov pri výkone prác vo verejnom záujme	-	1	-	1	1	2	1	1	1	1

6.2 Personálne obsadenie a odbornosť riaditeľov škôl a školských zariadení v zriaďovateľskej pôsobnosti KŠÚ

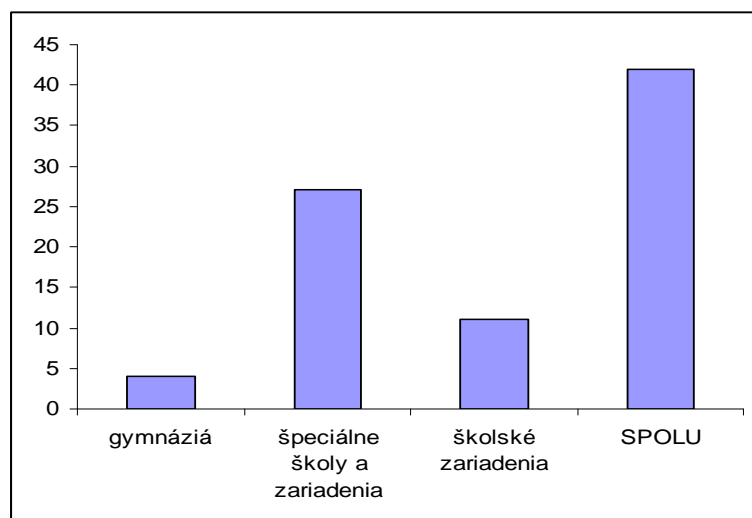
Od 1. januára 2006 všetky pedagogicko-psychologické poradne bez právnej subjektivity v zriaďovateľskej pôsobnosti KŠÚ prešli na právnu subjektivitu.

KŠÚ má vo svojej zriaďovateľskej pôsobnosti 42 škôl a školských zariadení, ktoré riadi 42 riaditeľov.

Tabuľka č. 6.2.1 – Počet škôl a školských zariadení v zriaďovateľskej pôsobnosti KŠÚ k 31.12.2006

Druh školy alebo školského zariadenia	počet
gymnázia	4
špeciálne školy a zariadenia	27
školské zariadenia	11
SPOLU	42

Graf č. 6.2.1 – Počet škôl a školských zariadení v zriaďovateľskej pôsobnosti KŠÚ



V roku 2006 bolo na voľné miesta riaditeľov škôl a školských zariadení vyhlásených 11 výberových konaní. Z toho sa uskutočnilo deväť výberových konaní, z ktorých boli všetky úspešné a vybraní uchádzači boli vymenovaní do funkcie. Ostatné výberové konania sa neuskutočnili z dôvodu neprihlásenia sa žiadneho záujemcu.

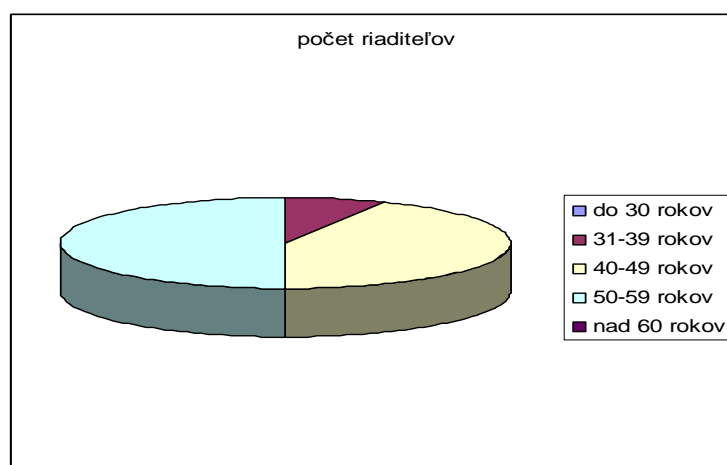
- **Štruktúra riaditeľov podľa veku**

Až 92,9 % riaditeľov škôl je vo veku 40-59 rokov.

Tabuľka č. 6.2.2 – Štruktúra riaditeľov podľa veku k 31.12.2006

Vekové rozpätie	do 30 rokov	31-39 rokov	40-49 rokov	50-59 rokov	nad 60 rokov
počet riaditeľov	0	3	18	21	0

Graf č. 6.2.2 – Štruktúra riaditeľov podľa veku



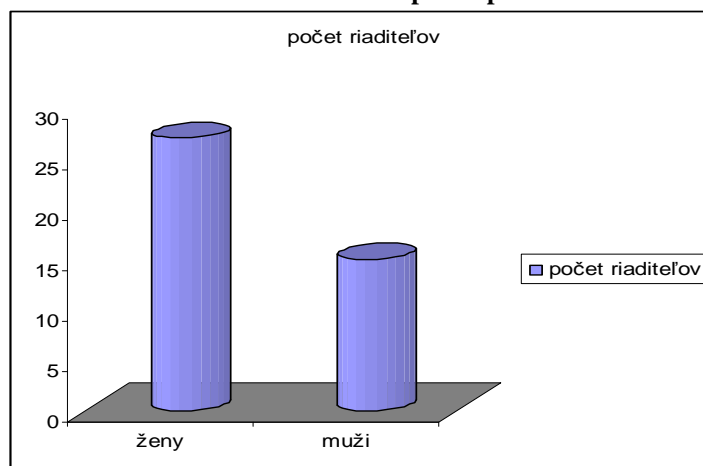
- **Štruktúra riaditeľov podľa pohlavia**

64 % riaditeľov tvoria ženy a 36 % sú muži.

Tabuľka č. 6.2.3 – Štruktúra riaditeľov podľa pohlavia

Pohlavie	ženy	muži
počet riaditeľov	27	15

Graf č. 6.2.3 – Štruktúra riaditeľov podľa pohlavia



• Najvyššie dosiahnuté vzdelanie riaditeľov

V zmysle vyhlášky Ministerstva školstva Slovenskej republiky č. 41/1996 Z. z. o odbornej a pedagogickej spôsobilosti pedagogických zamestnancov v znení neskorších predpisov na výkon funkcie riaditeľa školy alebo školského zariadenia je potrebné vysokoškolské vzdelanie druhého stupňa. Všetci riaditelia škôl a školských zariadení v zriaďovateľskej pôsobnosti KŠÚ tento kvalifikačný predpoklad spĺňajú.

• Odmeňovanie riaditeľov

Pri odmeňovaní riaditeľov škôl a školských zariadení sa postupuje podľa zákona č. 553/2003 Z. z. o odmeňovaní niektorých zamestnancov pri výkone práce vo verejnom záujme a o zmene a doplnení niektorých zákonov v znení neskorších predpisov (ďalej len „zákon“).

Riaditeľom škôl a školských zariadení, ktorí sú pedagogickými zamestnancami, sa tarifný plat sa určuje podľa prílohy č. 8 zákona.

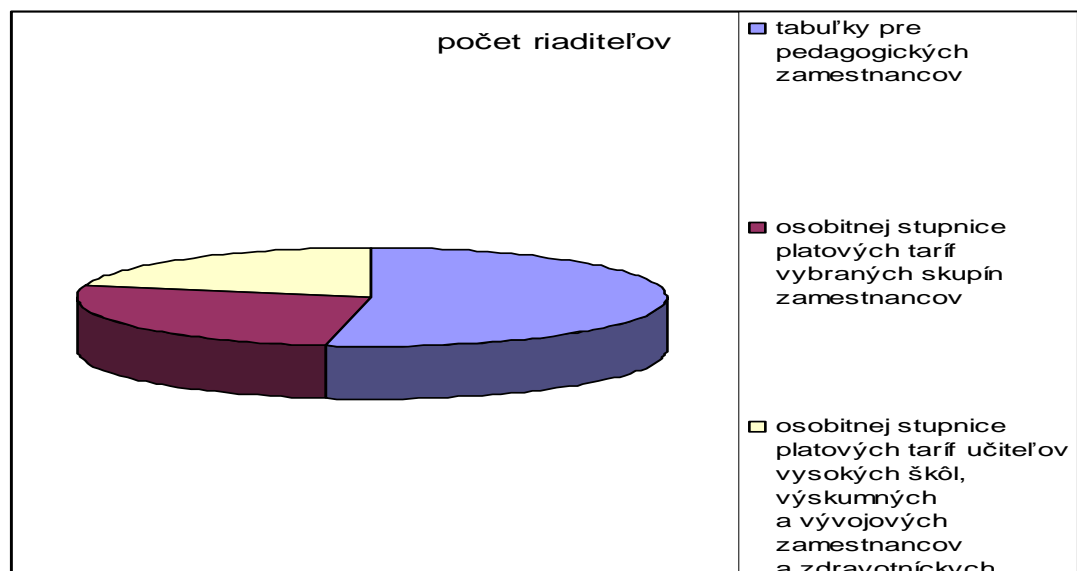
Riaditeľom škôl a školských zariadení, ktorí nie sú pedagogickými zamestnancami, sa tarifný plat určuje podľa osobitnej stupnice platových taríf vybraných skupín zamestnancov (príloha č. 4 zákona).

Riaditeľovi školy alebo školského zariadenia, ktorému sú podriadení zdravotnícki zamestnanci, sa tarifný plat určuje podľa osobitnej stupnice platových taríf učiteľov vysokých škôl, výskumných a vývojových zamestnancov a zdravotníckych zamestnancov (príloha č. 5 zákona)

Tabuľka č. 6.2.4 – Odmeňovanie riaditeľov

Určenie tarifného platu podľa	počet riaditeľov
tabuľky pre pedagogických zamestnancov	22
osobitnej stupnice platových taríf vybraných skupín zamestnancov	11
osobitnej stupnice platových taríf učiteľov vysokých škôl, výskumných a vývojových zamestnancov a zdravotníckych zamestnancov	9

Graf č. 6.2.4 – Odmeňovanie riaditeľov



6.3 Organizačná štruktúra

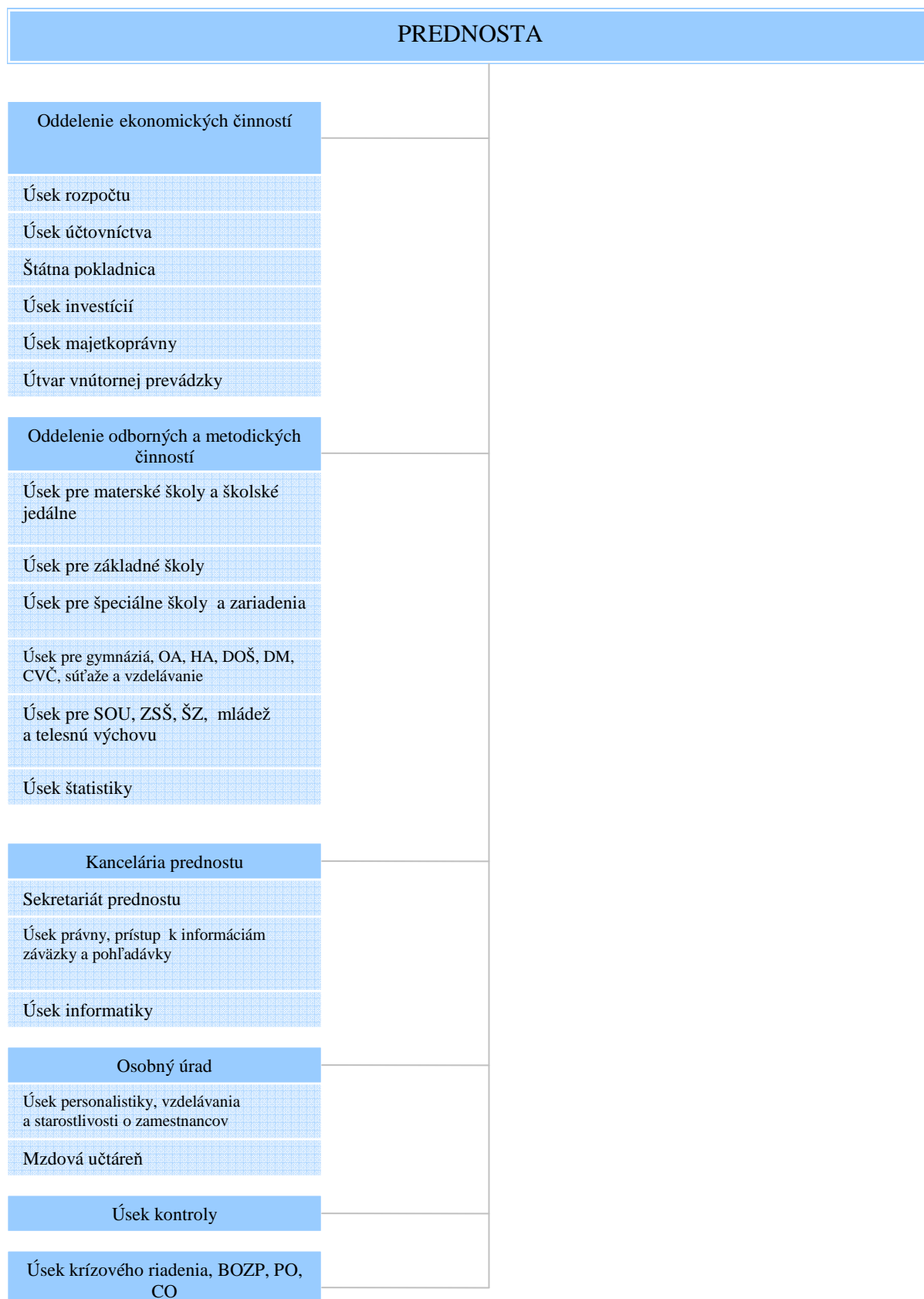
Krajský školský úrad v Žiline riadi a za jeho činnosť zodpovedá prednostka. Na KŠÚ sú tieto stupne riadenia:

- a) prednostka
- b) vedúci jednotlivých organizačných útvarov

Krajský školský úrad sa organizačne člení na:

- a) osobný úrad
- b) kancelária prednostu
- c) oddelenie ekonomických činností a útvar vnútornej prevádzky
- d) oddelenie odborných a metodických činností
- e) úsek kontroly
- f) úsek krízového riadenia, BOZP, PO, CO

6.4 Organizačná schéma



6.5 Vzdelávanie zamestnancov

Zamestnanci KŠÚ sa na vzdelávacích aktivitách zúčastňovali v priebehu celého roka 2006. Vzdelávanie štátnych zamestnancov zabezpečoval osobný úrad. Každý zamestnanec má zavedenú osobnú kartu vzdelávania, na ktorej boli zaznamenávané všetky absolvované vzdelávacie aktivity zamestnanca. Osobný úrad na konci roka 2006 vyhodnotil finančné náklady vynaložené na vzdelávanie.

Tabuľka 6.5.1

	KŠÚ spolu	na jedného zamestnanca
počet vzdelávacích aktivít	148	3,3
počet dní na vzdelávacej aktivite	331	7,5
Náklady/ Sk	169 439	4 465

V nákladoch na vzdelávanie sú zahrnuté poplatky za školenia, kurzy a semináre vo výške 80 639,- Sk a zvyšok tvoria náklady súvisiace so vzdelávaním (cestovné, stravné a pod.)

- **Legislatíva – zmeny, aktualizácia**

Cieľom vzdelávania v oblasti legislatívy bolo najmä oboznámiť sa s novými zákonmi a novelami zákonov.

Vzdelávacia aktivita	Počet zúčastnených zamestnancov
Zákon o rozpočtových pravidlách	9
Verejné obstarávanie	5
Elektronické obstarávanie	3
Zákon o ochrane osobných údajov	2
Zdravotné poistenie	3
Pracovné právo	1
Sociálne poistenie	2
Správne konanie	1
Zákon o štátnej službe	3
IS štátnej pokladnice	3
Pokladničná agenda	5
Aktuálne účtovníctvo	6
Majetok, inventarizácia	3
BOZP	6

- **Medzinárodné konferencie a semináre**

Účelom medzinárodných konferencií bola výmena poznatkov a skúseností vo vybraných oblastiach a prednášky popredných odborníkov zo SR a zahraničia.

Vzdelávacia aktivita	Počet zúčastnených zamestnancov
Medzinárodná konferencia – informatika v škole a praxi	1
Kampaň Rady Európy – Každý iný, všetci rovní	1
Odborná exkurzia do ŠS v Maďarsku	1
Eurofamília – Stará Európa a jej mladá generácia	1

- **Pracovné semináre a stretnutia**

Cieľom týchto stretnutí bolo získať pokyny, usmernenia a postupy riešenia aktuálnych otázok, výmena poznatkov a skúseností vo vybraných oblastiach.

Vzdelávacia aktivita	Počet zúčastnených zamestnancov
Fórum pedagogiky	10
Tvorba HTML stránky	1
Konferencia Roadshow-infovek	1
Projektovanie v e-TWINNINGU	1
Informatizácia	1
Infomíting	1
Predškolská a elementárna edukácia	2
Vedecká konferencia – výchova, škola, spoločnosť	3
Výskum čitateľskej gramotnosti	3
Školské stravovanie	1
Vzdelávanie multiplikátorov	3
Integrácia	1
Kultúrne poukazy	1
Neformálne vzdelávanie	1
Špeciálne školstvo	5

- **Iné**

Vzdelávacia aktivita	Počet zúčastnených zamestnancov
Štatistika – školské výkazy	2
Zber údajov pre normatívne financovanie	2
Registratúra	3
Riešenie konfliktov a mediácia v praxi	5
Manažérske vzdelávanie	4
Odborná príprava zamestnancov KŠÚ	5
Výcvikový kurz – efektívny sekretariát	1
Protokol a spoločenská etiketa	3

- **Kurz anglického jazyka**

V roku 2006 pokračoval kurz anglického jazyka pre zamestnancov KŠÚ. Účastníci kurzu boli rozdelení podľa úrovne ovládania anglického jazyka do štyroch skupín. Kurz prebiehal 2 x týždenne dve vyučovacie hodiny (1 vyučovacia hodina =45 minút).

Okrem uvedených vzdelávacích aktivít sa zamestnanci vzdelávali aj formou samoštúdiá.

6.6 Očakávaný vývoj vo vzdelávaní zamestnancov

V rámci skvalitnenia vzdelávacích aktivít na KŠÚ a vytvorenia podmienok pre kvalitný osobnostný rast zamestnancov vykonal osobný úrad v januári 2007 analýzu vzdelávacích potrieb.

V roku 2006 bude potrebné zabezpečiť účasť zamestnancov na odborných seminároch a školeniach v súlade s minimálnymi štandardami cieľových prioritných skupín štátnych zamestnancov.

Dôležité budú aj vzdelávania v oblasti tvorby a financovania projektov z ESF.

Nadalej budú prebiehať vzdelávania v oblasti legislatívy a novelizácie dôležitých právnych predpisov.

7. Ciele a prehľad plnenia

Hlavné ciele krajského školského úradu vyplývajú z jeho úloh a poslania, stanovených zákonom. Ich realizáciou sa naplňa úloha a zmysel tejto inštitúcie, zriadenej na výkon miestnej štátnej správy.

Hlavné ciele a úlohy sa koncentrovali na okruhy aktivít:

- kontrolou dodržiavania všeobecne záväzných právnych predpisov v oblasti školstva, výchovy a vzdelávania a v oblasti školského stravovania v školách a v školských zariadeniach vo svojej územnej pôsobnosti (s výnimkou kontroly a hodnotenia, ktoré v zmysle § 13 citovaného zákona vykonáva Štátna školská inšpekcia) skvalitniť riadiacu a organizačnú prácu riaditeľov škôl a školských zariadení
- vydávaním organizačných, metodických pokynov a usmernení pre zriaďovateľov a riaditeľov škôl a školských zariadení vo svojej územnej pôsobnosti a vykonávaním odborných, metodicko-konzultačných činností pre zriaďovateľov, riaditeľov škôl a školských zariadení, odborných zamestnancov školských úradov v oblasti organizácie výchovy a vzdelávania, školského stravovania, práce s mládežou, rozvoja telesnej výchovy a športu zabezpečiť funkčnosť školského systému a schopnosť reagovať na jeho zmeny a napredovanie
- koordinovaním plnenia spoločných úloh s inými orgánmi štátnej správy pri riešení závažných spoločenských problémov podľa rozhodnutia vlády Slovenskej republiky dosiahnuť jednotný postup pri ich plnení
- plnením úloh v oblasti financovania škôl a školských zariadení a kontrolou efektívnosti využívania finančných prostriedkov pridelených školám a školským zariadeniam zabezpečiť ich riadny chod a fungovanie sprehľadniť tok finančných prostriedkov
- menovaním predsedov skúšobných komisií pre záverečné skúšky, maturitné skúšky, absolventské skúšky a štátne jazykové skúšky garantovať ich maximálnu objektivitu a odbornosť
- spolupracou vo veciach výchovy a vzdelávania s obcami, samosprávnymi krajmi, orgánmi školskej samosprávy, inými štátnymi orgánmi, inými právnickými osobami a s fyzickými osobami, zabezpečujúcimi šport a telesnú kultúru vrátane súťaží detí a žiakov škôl a školských zariadení zabezpečiť rozvoj telesnej kultúry mladej generácie
- utváraním potrebných materiálnych, personálnych a organizačných predpokladov pre realizáciu koncepcie štátnej starostlivosti o deti mládež a zabezpečovaním plnenia úloh vyplývajúcich z vládneho programu starostlivosti o deti a mládež podieľať sa na boji proti negatívnym celospoločenským javom (kriminalita, drogové závislosti, xenofóbia, rasizmus, záškoláctvo)

Prehľad plnenia cieľov

Uvedené v bode 4. Činnosti/produkty organizácie a ich náklady

Vzťah medzi činnosťami a zdrojmi

- **zosúladenie finančného manažmentu zo strategickými zámermi**

Súčasťou strategických zámerov a strategického plánovania organizácie bolo ich **finančné zabezpečenie**. Na dodržania finančného rozpočtu boli stanovené limity neinvestičných výdavkov, ktoré sa **mesačne vyhodnocujú**. Finančné požiadavky na zabezpečenie prevádzky sa prehodnocujú, boli podkladom pri presadzovaní návrhu rozpočtu a jeho zmien u správcu rozpočtovej kapitoly. Finančné riadenie zabezpečilo plnenie schválených strategických zámerov a plánov.

- **zabezpečenie finančné a rozpočtové transparentnosti**

Schválený **rozpočet** bol rozpracovaný do položiek a podpoložiek. Mesačne sa spracúvali **informácie o čerpaní rozpočtu** štvrťročne, polročne, a ročne sa spracovával rozbor hospodárenia s prehľadom čerpania všetkých položiek a s komentárom vysvetľujúcim výšky čerpania.

- **zabezpečenie nákladovo-účinného manažmentu finančných zdrojov**

Účinnosť riadenia finančných zdrojov vyplývala z toho, že boli zabezpečené všetky plánované úlohy v požadovanom rozsahu pri neprekročení stanovených limitov a zdroje boli v kalendárnom roku čerpané na **99,9% rozpočtu**.

- **analyzovanie rizík a možnosti finančných rozhodnutí**

Riziká a možnosti finančných rozhodnutí sa **analyzovali** pri každom schvaľovaní výdavkov, ktoré v danom čase neboli v súlade so stanoveným limitom alebo sa nedalo dopredu určiť, či stanovený limit bude dodržaný. Takéto rozhodnutia sa analyzovali a konzultovali na úrovni prednostu KŠÚ.

- **vytvorenie a zavedenie moderného-finančného kontroľingu**

Modernú finančnú kontrolu v organizáciách zabezpečovala realizácia zákona o finančnej kontrole, ktorý bol rozpracovaný vo vnútornej smernici o finančnej kontrole.

- **podpora transparentnosti finančnej kontroly pre všetkých zamestnancov**

Zamestnanci mali možnosť zoznámiť sa so **spôsobom finančnej kontroly**, pretože s uvedenou smernicou boli povinní oboznámiť sa a dodržiavať ustanovenia, ktorých sa týkajú.

- **efektívne využívanie kapitálových aktív na podporu strategických dlhodobých cieľov organizácie**

Kapitálové aktíva sa využívali na podporu strategických dlhodobých cieľov organizácie.

Potrebné inovácia zmeny

Potrebné inovácie a zmeny sa týkajú napr.:

- zlepšenia vybavenosti výkonnou počítačovou technikou a dobudovania elektronickej siete medzi KŠÚ, školami a školskými zariadeniami v jeho územnej pôsobnosti
- zvýšenia kontroly výstupných materiálov
- zabezpečovania dostupnosti pedagogických dokumentov a legislatívnych predpisov pre jednotlivých zamestnancov

8. Hodnotenie a analýza vývoja organizácie v danom roku

Na realizáciu činností uvedených v hodnotiacej správe za rok 2006 využíval krajský školský úrad

:

- **Ľudské zdroje**
- **spolupráca s partnerskými organizáciami a inštitúciami**
- **finančné zdroje**

Oblasť Ľudských zdrojov

Medzi základné zdroje KŠÚ pre plnenie jeho hlavných i ostatných úloh jednoznačne patria ľudské zdroje, v našom prípade štátni zamestnanci a zamestnanci vykonávajúci prácu vo verejnom záujme v jednotlivých organizačných zložkách a na rôznych stupňoch riadenia.

KŠÚ v Žiline v hodnotenom období - rok 2006 dokázal svoju opodstatnenosť pri presadzovaní úloh štátnej školskej politiky v žilinskom regióne.

Kvalita vykonávaných činností a ich technická úroveň je determinovaná odbornou úrovňou zamestnancov KŠÚ. V priebehu roku 2006 boli realizované školenia, semináre a kurzy zamerané na odbornú problematiku podľa jednotlivých odborov štátnej služby, čo tiež ovplyvnilo pružnosť riešenia vzniknutých problémov a kvalitu koordinácie rôznych súvisiacich činností.

Aktivity jednotlivých zamestnancov úradu smerom k spolupracujúcim orgánom a organizáciám (primátori, starostovia, riaditeľia škôl a školských zariadení, prednostovia úradov, riaditelia vzdelávacích inštitúcií atď.) výrazným spôsobom ovplyvňovali náhľady na problematiku školstva.

Spolupráca s partnerskými organizáciami a inštitúciami

na úseku základných škôl, materských škôl a školských jedální:

- spolupráca s obcami, ktoré sú školskými úradmi je dobrá tam, kde sú odborní zamestnanci, ktorí prešli administratívnou praxou na odboroch školstva OÚ. S väčšími rezervami je spolupráca s novými zamestnancami, ktorí sú bez riadiacich a odborných skúseností – čo tvorí väčšinu zamestnancov na školských úradoch. Na pozvanie sa zamestnanci KŠÚ zúčastňujú stretnutí riaditeľov škôl a školských zariadení v jednotlivých školských úradoch : **6**
 - so starostami obcí, v ktorých sú zriadené predškolské zariadenia, najmä pri zaraďovaní detí do tried, počte pedagogických zamestnancov, zrušovaní alebo vytváraní tried, vyplácanie rodičovského príspevku, príplatok za zmenu ...
 - poskytovanie odbornej pomoci najmä pri vytváraní tlačív (napr. rozhodnutia – prijatie dieťaťa do MŠ, neprijatie dieťaťa do MŠ, prihláška do predškolského zariadenia), záujmová činnosť v predškolských zariadeniach..

- pomoc ŠÚ z dôvodu zistenia aktuálneho stavu realizácie školského mliečného programu v % v školách a školských zariadeniach v rámci územnej pôsobnosti KŠÚ v Žiline: **25** /z dôvodu zmeny dodávateľa mlieka a nových podmienok/
- pomoc ŠÚ získať podklady zo školských jedální pre RÚVZ v oblasti školského stravovania : **25**,
- pomoc ŠÚ pri získavaní podkladov pre zistenie úrovne školského stravovania v zariadeniach školského stravovania: **25**
- spolupráca s obcami nezaraďenými do školských úradov je zložitá vzhľadom k tomu, že niektoré obce nevytvorili školské úrady, a preto nemajú odborných zamestnancov. Riaditelia škôl a školských zariadení obchádzajú v prípade riešenia problémov zriaďovateľov a obracajú sa priamo na KŠÚ. Odborní zamestnanci KŠÚ sa zúčastňujú na pozvanie ZMOS pracovných stretnutí starostov obcí, ktorí nevytvorili školský úrad : **4**
 - poradenstvo pri novovzniknutých ŠJ : **3**
 - poradenstvo pri určení počtu zamestnancov na počet stravníkov
 - poradenstvo pri prefinancovaní stravníkov školy iného zriaďovateľa, ako je ŠJ
 - poradenstvo pri výpočte finančného limitu na potraviny
- spolupráca s Ústavom verejného zdravotníctva v problematike školského stravovania, hodnotíme ako progresívnu
- spolupráca s Úradom práce, sociálnych vecí a rodiny Žilina a Liptovský Mikuláš je najmä v oblasti školského stravovania detí v hmotnej núdzi, je skôr na priemernej úrovni, dobrá spolupráca je na regionálnych úrovniach, medzi KŠÚ a PPP pri organizovaní Burzy práce /spolupráca so všetkými 5 RÚVZ /Žilina, Čadca, Martin, Liptovský Mikuláš a Dolný Kubín/ na území regiónu Žilina v oblasti školského stravovania je veľmi dobrá/
- Spolupráca s Výskumným ústavom mliekárenským v Žiline
- Spolupráca s MsÚ, odborom školstva v Martine, v oblasti lektorstva v HACCP
- so Štátnou školskou inšpekciou – spolupráca dobrá, uskutočňujú sa osobné konzultácie metodikov s inšpektormi podľa potreby, účasť na spoločných pracovných poradách poriadanych odbornými zamestnancami ŠÚ
- pracovné stretnutie MPC, ŠŠI, KŠÚ v stredoslovenskom regióne: **1**
- pracovné stretnutie MPC a KŠÚ: **1**
- spolupráca s MPC Trenčín pri realizácii národného projektu – Využitie IKT v predmetoch – funkčná gramotnosť pedagogických zamestnancov v informačných technológiách „FIT“ – pracovné stretnutia (2)
- spolupráca s metodikmi pre predškolské zariadenia zamestnaných na KŠÚ formou informačnej práce
- účasť na výberových konaniach : **16**
- s RÚVZ Liptovský Mikuláš – podklady k spracovaniu výročnej správy – **1**
- s Ministerstvom školstva Slovenskej republiky – spolupráca dobrá, viacerí zamestnanci sú členmi, resp. odbornými garantmi komisií a iných orgánov MŠ SR, napr. sekcia školského stravovania
- s orgánmi školskej samosprávy - spolupráca je dobrá, mnohokrát však závisí od zloženia rady školy
- so Školským výpočtovým strediskom v Liptovskom Mikuláši – veľmi dobrá spolupráca, najmä pri prijímacom a odvolacom konaní na štúdium na stredných školách
- spolupráca s Národnou asistenčnou službou na programe eTwinnig – podpora akcií organizovaných NSS, vyhodnocovanie projektov škôl zapojených do tohto programu – **4**

na úseku stredných škôl:

- spolupráca so Žilinským samosprávnym krajom :
 - metodicko- poradenská činnosť vo vzťahu k pracovníkom školského úradu ŽSK. pozitívum – ústna dohoda o vzájomnej spolupráci v oblasti organizácie výchovy a vzdelávania, negatívum - nie vždy dodržané hranice pôsobnosti v súlade s kompetenciami určenými zákonom č. 596/2003 Z. z.
 - spolupráca pri zaraďovaní a vyradovaní študijných a učebných odborov na stredných školách, spolupráca v oblasti zaraďovania do siete škôl a školských zariadení a vyradovania zo siete a zmenách v sieti nie je dostačujúca. Viazne konzultácia i informovanosť zo strany ŽSK.
- so štátom uznávanými cirkvami a náboženskými spoločenstvami - na požiadanie poskytnuté odborné, resp. podporujúce ústne i písomné stanoviská, pozývanie riaditeľov cirkevných stredných škôl na porady v územnej pôsobnosti Žilinského kraja
- s Ministerstvom školstva SR – spolupráca je dobrá, závisí od príslušného odboru/jeho zamestnanca, práca v komisii pre morálne oceňovanie v rezorte školstva, v komisii pre udeľovanie čestných názvom školám a školským zariadeniam
- s orgánmi školskej samosprávy - dobrá spolupráca v rámci pôsobenia v radách bilingválnych škôl, na pozvanie rád škôl v zriaďovateľskej pôsobnosti ŽSK- účasť na výberových konaniach na vymenovanie riaditeľa školy v súlade s poverením prednostu KŠÚ v Žiline.
- aktívna participácia v rámci činnosti Územnej školskej rady pri ŽSK
- s ŠPÚ pri organizačnom zabezpečovaní Novej koncepcie maturitnej skúšky
- veľmi dobrá spolupráca s MPC Bratislava, Tomášikova pri školení predsedov predmetových maturitných komisií, počiatok pôsobenia MPC Banská Bystrica v príprave vyučujúcich všeobecnovzdelávacích predmetov na maturitnú skúšku
- dobrá spolupráca s komisiou Regionálneho vzdelávania pre pilotné centrum pri Združenej strednej škole dopravnej Martin – Priekopa, v ktorej je zamestnanec KŠÚ aktívnym členom a pomocníkom pri rozvoji nových študijných a učebných odborov v doprave
- dobrá spolupráca so Štátnym inštitútom odborného vzdelávania MŠ SR formou členstva v Odbornej komisii ŠIOV a členstva v organizačnom výbore MŠ SR k príprave prezentačnej akcie SOŠ a SOU na JUVYR Bratislava
- veľmi dobrá spolupráca so Združením pracovníkov poľnohospodárskych, lesníckych a potravinárskych škôl a školských zariadení, formou informačnej práce a vzájomnej spolupráce pri rozvoji študijných i učebných odborov

na úseku špeciálnych škôl:

- so starostami obcí, v ktorých sú špeciálne triedy, prípadne špeciálne školy
- so školskými úradmi - poskytovanie odbornej pomoci najmä v oblasti integrácie
- so ŽSK – odborom sociálnych vecí pri zabezpečovaní prázdninovej rekreácie deťom s nariadenou ústavnou výchovou v špeciálnych internátnych školách
- s úradom práce sociálnych vecí a rodiny pri realizácii transformácie internátov špeciálnych škôl a ich častí na detské domovy
- s riaditeľmi stredných škôl pri zabezpečovaní integrovaného vzdelávania žiakov so špeciálnymi pedagogickými potrebami
- so Združením odborných učilišť na Slovensku (ZOUS) pri riešení problémov vzdelávania a prípravy na povolanie mládeže so špeciálnymi pedagogickými potrebami

- s Ministerstvom školstva SR pri riešení problémov v oblasti transformácie, škôl pri zdravotníckych zariadeniach, autizmu, poradenských zariadeniach
- s Ministerstvom práce, sociálnych vecí a rodiny SR a Ústredím práce, sociálnych vecí a rodiny pri transformácii internátov pri špeciálnych školách internátnych na detské domovy
- so Štátnou školskou inšpekciou, prizývanie na porady riaditeľov škôl a zariadení, poskytovanie informácií a podkladov na požiadanie ŠŠI. s Pedagogickou fakultou UK v Bratislave v oblasti prípravy špeciálnych pedagógov
- so ŠPÚ v Bratislave – problematika autizmu, učebné odbory v OU, ŠPP, metodické materiály pre deti s narušenou komunikačnou schopnosťou
- s Pedagogickou fakultou UK v Bratislave v oblasti prípravy špeciálnych pedagógov
- s medzinárodnými inštitúciami vzdelávajúcimi pedagógov pre špeciálne školy a školské zariadenia s deťmi so ŠPP a so školami pre deti so ŠPP v rámci dialógu „Východ-Západ“ (účasť na seminároch a sympóziách)
- spolupráca s medzinárodnými inštitúciami zaoberajúcimi sa výchovou a rodinou v štátoch EÚ(účasť na konferenciách a seminároch)
- spolupráca s ÚPSV a R a Ústredím práce soc. vecí a rodiny
- spolupráca so Slovenským národným strediskom pre ľudské práva
- členstvo v radách škôl v zriaďovateľskej pôsobnosti KŠÚ

na úseku starostlivosti o mládež, súťaže a iné :

- dobrá a potrebná spolupráca ŠŠ pri organizovaní športových súťaží, súťaží zručnosti a prehliadok záujmovej činnosti žiakov
- súťaže a prehliadky so športovým zameraním /Martin, L. Hrádok, Žilina/, s estetickým zameraním : Svederník, Bytča, Šuja, Ružomberok, Martin, L. Mikuláš, súťaž cukrárov : OU Kysucké Nové Mesto, protidrogové práce – projekt :SOUTPM
- vyhodnotenie projektu PPP-NO „Rozvoj životných zručností žiakov ZŠ“
- spolupráca s Maticou slovenskou
- spolupráca so ŠIOV Bratislava a ŠPÚ Bratislava pri organizácii súťaží
- spolupráca s Metodicko-pedagogickým centrom Bratislava pri vzdelávaní pedagogických a nepedagogických zamestnancov škôl a školských zariadení, funkčnom vzdelávaní, I. a II. kvalifikačná skúška
- metodická pomoc pri poskytovaní pôžičky pedagógom v spolupráci so Študentským pôžičkovým fondom a Pôžičkovým fondom pre začínajúcich pedagógov v Bratislave
- organizačné a finančné zabezpečenie súťaží sa realizovalo na základe zmlúv s organizátormi oblastných, krajských a celoslovenských súťaží v počte **26 zmlúv a 6 dodatkov.**
- spolupráca s MŠ SR v oblasti športu je adekvátna úrovni a vytýčeným cieľom. Vyšší štandard spolupráce možno očakávať po prijatí zákona o športe.
- Úroveň v oblasti realizácie súťaží sa postupne skvalitňuje, ale vo vzťahu k Ministerstvu školstva spoluprácu hodnotíme negatívne. Napriek niekoľkým kolám pripomienkového konania smernice k realizácii súťaží sa nepodarilo do dnešného dňa novelizovať Smernicu 597/2000-7 o realizácii súťaží žiakov... .Koordinačná rada súťaží pri MŠ SR je nefunkčná, naďalej pracuje v pôvodnom zložení napriek tomu, že funkčné obdobie skončilo. Delegovanie zástupcov KŠÚ sa obmedzilo na účasť jedného zástupcu za všetky kraje. Pozitívne hodnotíme zvýšenie rozpočtu na súťaže, čo prispelo k ich skvalitneniu..
- práca v komisii pre vyhodnotenie finančných žiadostí občianskych združení detí a mládeže o dotácie zo štátneho rozpočtu v r.2004, poverenie MŠ SR

- vyhodnotenie projektu PPP-NO „Rozvoj životných zručností žiakov ZŠ“
- spolupráca s MPC BA, zdravie v školách
- spolupráca so SAŠŠ, účasť na podujatiach organizovaných združením a na súťažiach, celoslovenských, krajských a okresných
- spolupráca so ŽSK v oblasti mládeže, športu , súťaží
- spolupráca s RM Žilinského kraja, účasť na Valnom zhromaždení
- podpora a rozvoj participácie mladých ľudí na živote obce
- literárna súťaž Medzinárodného olympijského výboru
- organizovanie dopravnej súťaže „Na bicykli bezpečne“
- informácie pre školy a školské zariadenia „Detské dopravné ihrisko – Autosalón Nitra 2006“
- distribúcia brožúr „Pod’ s nami do toho alebo v premávke bez chaosu“
- distribúcia a konzultácie „Sokolský štvorboj v športovej gymnastike“
- riešenia problémov rómskych komunít s účasťou úradu splnomocnenca vlády SR v SNV
- spolupráca s PPP pri prevencii sociálno-patologických javov
- práca v komisii v rámci protidrogovej problematiky mládeže
- účasť v komisii pre výber projektov „Otvorená škola – oblasť športu“
- spolupráca s Policajným riaditeľstvom, prokuratúrou, súdmi pri riešení drogovej činnosti a sociálno – patologických javov mládeže
- spolupráca s „Národnou spoločnosťou pre prevenciu kriminality, trestné právo a súdnictvo“
- spolupráca pri riešení vzdelávania rómskych detí a mládeže
- koordinovanie okresných a krajských súťaží žiakov a študentov

Finančné zdroje

Problematika je podrobne rozpracovaná v bode **5. Rozpočet organizácie**

NÁVRHY PRE BUDÚCE OBDOBIE

Hlavnou úlohou pre budúce obdobie je i naďalej pokračovať v zmysluplnej práci pri výkone miestnej štátnej správy, podieľať sa vytváraním čo najlepších podmienok na skvalitňovaní výchovno-vzdelávacieho procesu a zabezpečovať ho po stránke organizačnej, metodicko-riadiacej, finančnej. Toto sa nezaobíde bez ďalšej kvalitnej prípravy zamestnancov krajského školského úradu a vytvárania optimálnych podmienok pre ich prácu.

- užšia spolupráca so ŠIC, vyšpecifikovanie kontrolnej činnosti ŠÚ a ŠIC
- pokračovať v racionalizácii a optimalizácii siete škôl a školských zariadení v oblasti špeciálneho školstva:
- prehodnotiť sieť učebných odborov a zaraďovať do siete nové učebné odbory podľa požiadaviek regiónu

- zracionalizovať riadenie škôl pri ZZ a ŠZŠ v Žilinskom kraji, zefektívniť vynakladanie finančných prostriedkov
- podporovať medzinárodnú spoluprácu našich ŠŠ so školami v zahraničí v rámci družobnej spolupráce, projektu Sokrates, a. i.
- organizovanie pracovných porád, seminárov podľa potrieb regiónu a jednotlivých typov ŠŠ a zariadení, prípadne podľa ponuky iných inštitúcií
- zorganizovať Deň učiteľov – stretnutie a ocenenie pedagógov
- v spolupráci s MŠ SR vypracovať koncepciu realizácie súťaží, aby súťaže vyhlásené MŠ SR nepredstavovali len zoznam uverejnený v POP a ostatné činnosti zostali len na rozhodnutí KŠÚ /napr. uvoľňovanie a odmeňovanie pedagógov, pedagogický dozor celoštátnych súťaží.../
- vo vzťahu k MŠ SR – Sekcia regionálneho školstva
 - v snahe skvalitniť prípravu a zabezpečenie maturitnej skúšky organizovať 4x ročne pracovné porady za účasti KŠÚ, ŠPÚ a ŠIOV
 - Stredisko na uznávanie dokladov o vzdelaní - zorganizovať pracovné stretnutie so zástupcami KŠÚ za účelom zjednotenia postupu pri uznávaní dokladov o vzdelaní získanom na škole v zahraničí
 - iniciovať organizovanie pracovných porád zamestnancami MŠ SR pre zamestnancov KŠÚ vo všetkých oblastiach štátnej správy v školstve.

9. Hlavné skupiny užívateľov výstupov organizácie

Okruh inštitúcií, ktoré využívajú výsledky práce KŠÚ, (ako bolo bližšie uvedené v kapitole 2), tvoria najmä (v zostupnom poradí):

- **školy a školské zariadenia všetkých zriaďovateľov v územnej pôsobnosti kraja** (štátne, cirkevné, súkromné)
- **zriaďovatelia škôl a školských zariadení,**
- **orgány verejnej správy, súdy, polícia, štatistický úrad, poisťovne**
- **samosprávne orgány regionálneho charakteru** – odbor školstva VÚC, školské komisie obecných zastupiteľstiev,
- **sociálni partneri** – odborový zväz školstva a vedy, komory, asociácie a pod.,
- **štát, vláda SR, Výbor NR SR pre vzdelanie, vedy, mládež a šport,**
- **orgány štátnej správy v školstve a iné orgány štátnej správy** – **ministerstvo školstva a priamo riadené organizácie inisterstva** – ŠPU, ŠŠI, ÚIPŠ, ŠIOV, MPC, VÚDPaP, IUVENTA, školské výpočtové strediská a pod.,
- **ostatné ústredné orgány štátnej správy a iné organizácie**, napr. ministerstvo financií (MF SR), ministerstvo práce sociálnych vecí a rodiny, (MPSVaR SR), ministerstvo životného prostredia, (MŽP SR), ministerstvo pôdohospodárstva (MPô SR), ministerstvo hospodárstva (MH SR), ministerstvo zdravotníctva (MZ SR),
- **mimovládne organizácie** napr. UNICEF, SGI, Nadácia ORAVA a pod.,
- **občianske združenia** napr. Slovenská rada rodičovských združení (SRRZ), Slovenský výbor Svetovej organizácie pre predškolskú výchovu (OMEPE), Asociácia riaditeľov štátnych gymnázií a pod.,
- **široká verejnosť.**

Výstupné materiály ako cielené nástroje spätnej väzby sa využívajú najmä na skvalitňovanie riadiacej práce škôl a školských zariadení, ako kvalifikované podklady na rozhodovanie. Informácie o výsledkoch kontrolných zistení sa uvádzajú a citujú v rôznych materiáloch a publikáciách (vrátane zahraničných publikácií) a médiách.

Krajský školský úrad zohľadňuje aj širší a rôznorodejší okruh neinštitucionálnych užívateľov výstupov kontrolnej činnosti, medzi ktorých zaraďujeme

- tých, ktorým systém **slúži**, jeho klienti“ (žiaci, rodičia),
- tých, ktorí sa na výchove a vzdelávaní **podieľajú** z titulu svojej profesie (učitelia, riaditelia, poradenský zamestnanci a pod.),
- tých, ktorí systém **budujú, udržujú a riadia**,
- tých, ktorí preň **vytvárajú** ďalšie podmienky (vysoké školy pripravujúce pedagógov, sponzori, tzv. 3 sektor a pod.).