

KRAJSKÝ ŠKOLSKÝ ÚRAD V TRENČÍNE
Hviezdoslavova 3, 911 01 Trenčín

VÝROČNÁ SPRÁVA O ČINNOSTI
ZA ROK 2008

Apríl 2009

Obsah

Zoznam použitých skratiek	3
1. Identifikácia organizácie	4
1.1 Hlavné činnosti	4
2. Poslanie a strednodobý výhľad organizácie	5
2.1 Poslanie organizácie	5
2.2. Strednodobý výhľad	6
3. Činnosti organizácie a ich náklady	7
4. Rozpočet organizácie	31
5. Personálne otázky	38
5.1 Plán zamestnancov a jeho plnenie	38
5.2 Starostlivosť o odbornú prípravu zamestnancov KŠÚ	39
5.3 Vzdelávanie štátnych zamestnancov	39
5.4 Vzdelanostná štruktúra	40
6. Ciele a prehľad ich plnenia	40
7. Hodnotenie a analýza vývoja organizácie v roku 2008	42
8. Hlavné skupiny užívateľov výstupov organizácie	43

Zoznam použitých skratiek

BOZP	bezpečnosť a ochrana zdravia pri práci
COO	civilná ochrana a obrana
CPPPaP	centrum pedagogicko-psychologického poradenstva a prevencie
CVČ	centrum voľného času
ESF	Európsky sociálny fond
FP	finančný prostriedok
HACCP	správna výrobná prax a dodržiavanie všetkých hygienických predpisov
IKT	informačné a komunikačné technológie
KŠÚ	krajský školský úrad
MPC	metodicko-pedagogické centrum
MŠ SR	Ministerstvo školstva Slovenskej republiky
NFP	nenávratný finančný príspevok
NR SR	Národná rada Slovenskej republiky
NÚCEM	Národný ústav certifikovaných meraní
OpP	ochrana pred požiarimi
OU	odborné učilište
PZS	pracovná zdravotná služba
ROP	regionálny operačný program
RÚVZ	Regionálny úrad verejného zdravotníctva
SR	Slovenská republika
SŠ	stredná škola
ŠIOV	Štátny inštitút odborného vzdelávania
ŠJ	školská jedáleň
ŠKD	školský klub detí
ŠPÚ	Štátny pedagogický ústav
ŠR	štátny rozpočet
ŠŠI	Štátna školská inšpekcia
ŠZ	školské zariadenie
ÚIPŠ	Ústav informácií a prognóz školstva
VÚC	vyšší územný celok
ZŠ	základná škola

1. IDENTIFIKÁCIA ORGANIZÁCIE

Názov: Krajský školský úrad
Sídlo: Hviezdoslavova č. 3, Trenčín
Webové sídlo: www.ksutn.sk
Rezort: Ministerstvo školstva SR
Prednosta: PhDr. Miroslav Holček

Členovia vedenia organizácie:

Vedúca kancelárie prednostu:	JUDr. Ivana Salinková
Vedúca osobného úradu:	Ing. Mária Pavlíková
Vedúca oddelenia odborných a metodických činností:	Ing. Magdaléna Slaměnová
Vedúca oddelenia ekonomických činností:	Ing. Gabriela Petrůšková

1.1 Hlavné činnosti

Základným účelom zriadenia organizácie je:

- výkon štátnej správy na úseku školstva, mládeže a telesnej kultúry v územnom obvode kraja
- výkon štátnej správy v prvom stupni vo veciach rozhodovania o rovnocennosti dokladov o vzdelaní vydaných ZŠ a SŠ v zahraničí
- rozhodovanie v druhom stupni vo veciach ohrozovania výchovy a vzdelávania maloletého žiaka alebo zanedbávania starostlivosti o povinnú školskú dochádzku žiaka, v ktorých v prvom stupni rozhodovala obec
- rozhodovanie v druhom stupni vo veciach, v ktorých v prvom stupni rozhoduje riaditeľ školy alebo riaditeľ ŠZ, ktorého je zriaďovateľom a riaditeľa ZŠ, ktorej zriaďovateľom je obec, ktorá nie je školským úradom
- vykonávanie kontroly vo veciach zabezpečovania činnosti a úloh obcí a samosprávnych krajov v oblasti školstva, mládeže a telesnej kultúry
- spracúvanie podkladov na štatistické spracovanie údajov o výchove a vzdelávaní v školách a ŠZ v územnej pôsobnosti
- potvrdzovanie, že obec je školským úradom a vykonáva činnosti obce ako školského úradu
- vymenúvanie predsedov skúšobných komisií pre záverečné skúšky, maturitné skúšky, absolventské skúšky a štátne jazykové skúšky v územnej pôsobnosti
- spracúvanie a poskytovanie informácií v oblasti výchovy a vzdelávania vo svojej pôsobnosti orgánom štátnej správy a verejnosti, najmä zverejňovanie zoznamov voľných miest v SŠ vo svojej zriaďovateľskej pôsobnosti po jednotlivých termínoch prijímacieho konania
- zostavovanie rozpočtu FP pre vlastný úrad
- plnenie úloh v oblasti financovania škôl a ŠZ podľa osobitného predpisu a zároveň kontrolovanie efektívnosti využívania FP pridelených školám a ŠZ
- vo vzťahu ku školám a ŠZ, ktorých je zriaďovateľom, zabezpečovanie priestorov a materiálno-technického vybavenia, didaktickej techniky, zabezpečovanie investičnej výstavby a stravovania detí a žiakov škôl a ŠZ, vykonávanie následnej finančnej kontroly, vybavovanie sťažností a petícií, vytváranie podmienok na zabezpečenie sociálnej

starostlivosti o zamestnancov škôl a ŠZ, vedenie personálnej agendy riaditeľov, poskytovanie právneho poradenstva, schvaľovanie návrhov zmlúv o nájme a prenájme budov škôl a ŠZ, zabezpečovanie OpP, BOZP a COO

- poskytovanie odbornej poradenskej činnosti obciam, samosprávnemu kraju, zriaďovateľom cirkevných škôl a ŠZ, zriaďovateľom súkromných škôl a ŠZ a riaditeľom škôl a ŠZ, ktorých je zriaďovateľom, a to v oblastiach organizácie výchovy a vzdelávania, školského stravovania, informatiky, práce s deťmi a mládežou a záujmového vzdelávania, rozvoja telesnej výchovy a športu, pracovno-právnych vzťahov a odmeňovania
- kontrolovanie dodržiavania všeobecne záväzných právnych predpisov v oblasti školstva, výchovy a vzdelávania a v oblasti školského stravovania v školách a ŠZ vo svojej územnej pôsobnosti s výnimkou kontroly, ktorú vykonáva ŠŠI
- vydávanie organizačných pokynov pre zriaďovateľov a riaditeľov škôl a ŠZ v územnej pôsobnosti
- organizovanie, koordinovanie a finančné zabezpečenie obvodných a krajských kôl súťaží detí a žiakov škôl a ŠZ v územnej pôsobnosti a predmetových olympiád žiakov škôl a ŠZ v územnej pôsobnosti

2. POSLANIE A STREDNODOBÝ VÝHLAD ORGANIZÁCIE

2.1 Poslanie organizácie

Poslaním KŠÚ v Trenčíne je výkon miestnej štátnej správy v školstve Trenčianskeho kraja a plnenie úloh a povinností voči školám a ŠZ, ktorých je zriaďovateľom (13 špeciálnych ZŠ, 1 ZŠ pre žiakov s narušenou komunikačnou schopnosťou, 4 praktické školy, 2 odborné učilišťa, 1 reedukačné centrum, 10 CPPPpP, 6 centier špeciálno-pedagogického poradenstva, 2 bilingválnych gymnázií, 1 dopravnej akadémie, 1 strednej odbornej školy letecko-technickej).

Oblasť ekonomických, odborných a metodických činností v zmysle uvedeného poslania je veľmi rozsiahla a rozmanitá. Veľmi stručne ju možno zhrnúť do nasledovných okruhov či širších úloh:

- povinnosť za osobitných podmienok zriadiť ZŠ či SŠ
- stanoviť plány výkonov pre 1. ročníky osemročných gymnázií
- výkon štátnej správy v prvom stupni vo veci rozhodovania o rovnocennosti dokladov
- rozhodovanie v druhom stupni vo veciach ohrozovania výchovy a vzdelávania
- rozhodovanie v druhom stupni pre školy a ŠZ, ktorých je zriaďovateľom, a ZŠ obcí, ktoré nie sú školským úradom
- vykonávanie kontroly v oblasti školstva v obciach a na samosprávnom kraji
- spracovávanie štatistických údajov o výchove a vzdelávaní vo svojej územnej pôsobnosti
- potvrdzovanie obcí ako školských úradov
- vykonávanie povinností školského úradu voči školám a ŠZ obcí, ktoré nie sú školskými úradmi
- vymenovávanie predsedov skúšobných komisií pre maturitné, absolventské a záverečné skúšky vo svojej územnej pôsobnosti a distribúcia testov externej časti maturitnej skúšky
- poskytovanie informácií v oblasti výchovy a vzdelávania
- poskytovanie odbornej poradenskej činnosti všetkým zriaďovateľom škôl a ŠZ vo svojej územnej pôsobnosti

- vykonávanie kontroly dodržiavania všeobecne záväzných právnych predpisov v oblasti výchovy a vzdelávania a v oblasti školského stravovania, efektívnosti využívania FP ŠR pridelených školám
- vydávanie organizačných pokynov pre zriaďovateľov a riaditeľov škôl a ŠZ
- organizovanie, koordinácia a finančné zabezpečovanie vedomostných a športových súťaží žiakov ZŠ a SŠ
- BOZP, OpP, COO
- plnenie úloh v oblasti financovania škôl a ŠZ
- zabezpečenie prevádzky vlastného úradu vrátane zostavovania rozpočtu a čerpania FP

Každá z uvedených oblastí zahŕňa množstvo činností a aktivít, ktorých plnenie predpokladá kompletný tím odborníkov. Zníženie počtu zamestnancov KŠÚ stále pociťuje, napriek tomu všetky úlohy boli splnené. Je to však za cenu nadčasovej práce, ktorú zamestnanci nemajú zaplatenú a práce doma. Ide hlavne o posudzovanie stále väčšieho množstva projektov, na ktoré majú iné organizácie vyčlenených projektových managerov.

Nadalej sme vykazovali i činnosť nad rámec našich povinností vyplývajúcich z legislatívy, zvlášť tých, ktoré sa osvedčili ako užitočné a účinné:

- odborná a poradenská činnosť priamo voči školám, ktorým zriaďovatelia nedostatočne poskytujú odbornú pomoc
- vzdelávacie aktivity pre školy a ŠZ, ktoré sú v regióne žiadané a potrebné a ktoré z kapacitných dôvodov nemôže realizovať MPC alokované pracovisko Trenčín
- morálne oceňovanie pedagógov a žiakov Trenčianskeho kraja

Najmä túto časť našich úloh vidíme ako otvorený a pružný systém, schopný vždy aktuálne reagovať na potreby praxe.

2.2. Strednodobý výhľad

Päťročné pôsobenie organizácie ako orgánu miestnej štátnej správy potvrdilo nevyhnutnosť existencie štátneho orgánu na regionálnej úrovni, bez ktorého by nebolo možné obsiahnuť takú širokú oblasť regionálnej štátnej správy, akou školstvo nesporne je.

KŠÚ minimálne so súčasným počtom zamestnancov by mal aj naďalej byť rozhodujúcim článkom miestnej špecializovanej štátnej správy najmä pre zmeny na postoch samosprávnych orgánov.

Súčasne by mal byť rozhodujúcim článkom na regionálnej úrovni zastupujúcim záujmy štátu pre oblasť výchovy a vzdelávania a pre financovanie.

Opätovne navrhujeme posilnenie kompetencií KŠÚ v oblasti:

- tvorby siete škôl a ŠZ a otvárania študijných či učebných odborov, kde často absentuje odbornosť a výsledok ovplyvňuje lobing
- financovania požiadaviek zriaďovateľov škôl priamo z úrovne KŠÚ

KŠÚ v súvislosti so sociálnou starostlivosťou o vlastných zamestnancov i naďalej bude presadzovať sociálnu politiku v starostlivosti o zamestnancov v oblasti pracovného prostredia, bezpečnosti pri práci a stravovania a tiež aktívne zabezpečovať ďalší odborný rast a prehĺbovanie kvalifikácie zamestnancov najmä v oblasti posudzovania projektov škôl a ŠZ, ktorých počet sa každoročne zvyšuje.

3. ČINNOSTI ORGANIZÁCIE A ICH NÁKLADY

Činnosti a aktivity KŠÚ boli uskutočňované v rámci hlavných úloh uvedených v bode 2., ktoré vychádzajú zo zákona č. 596/2003 Z. z. o štátnej správe v školstve a školskej samospráve a o zmene a doplnení niektorých zákonov v znení neskorších predpisov.

Vzhľadom na ich množstvo, charakter a rôznorodosť KŠÚ nekalkuluje priame ani nepriame náklady na tieto činnosti, ani ich takto nesleduje. Náklady sú sledované v súlade s rozpočtovou klasifikáciou výdavkov na jednotlivé programy, podprogramy, kategórie, položky a podpoložky ekonomickej klasifikácie.

V prehľade uvádzame hlavné skupiny jednotlivých činností s komentárom.

Organizačné a metodické pokyny v počte 23

Oblasti, ktorých sa organizačné a metodické pokyny týkali, boli tematicky zhodné s predchádzajúcim rokom, líšili sa však obsahom v dôsledku účinnosti nového školského zákona:

- organizačné a finančné zabezpečenie okresných a krajských predmetových, športových a záujmovo-umeleckých súťaží, menovanie predsedov komisií jednotlivých súťaží
- BOZP, OpP, COO (preventívne lekárske prehliadky vykonané PZS, práca so zobrazovacími jednotkami, odškodňovanie úrazov, dokumentácia pre školy a ŠZ, ochrana pred požiarimi, aktualizácia už jestvujúcich pokynov, program hospodárskej mobilizácie, utajované skutočnosti, vzorová dokumentácia na školách, atď.)
- maturitné skúšky (aktuálna legislatíva k maturitným a záverečným skúškam, vyplňovanie nových školských tlačív k maturitným a záverečným skúškam a tlačív v elektronickej podobe, náhradný termín externej maturitnej skúšky, tvorba databázy predsedov skúšobných komisií maturitných a záverečných skúšok, priebeh maturitných skúšok – preberanie externých testov na distribučných miestach, štatistika maturitných skúšok, zúčtovanie FP na odmeny pre predsedov skúšobných komisií, záverečná správa o priebehu maturitných skúšok, pedagogická dokumentácia nových študijných a učebných odborov, plány výkonov pre osemročné gymnáziá)
- integrácia žiakov do bežnej ZŠ v súvislosti so zmenami nového školského zákona
- školské stravovanie (všetky usmernenia sa vydali pre zriaďovateľov a vedúce ŠJ)
- testovanie žiakov deviatych ročníkov
- prijímacie konanie

Vydané dekréty v počte 1257

Menovacie dekréty boli vydané pre predsedov:

- školských maturitných komisií
- predmetových maturitných komisií
- skúšobných komisií absolventských skúšok
- skúšobných komisií záverečných skúšok
- štátnych jazykových skúšok
- predsedov okresných a krajských komisií súťaží a ďalších činností týkajúcich sa súťaží
- pre externý dozor nad testovaním žiakov deviatych ročníkov

Menovacie dekréty sa v priebehu roka menili v závislosti od požiadaviek škôl, ktorých menovaní pedagógovia výkon predsedu v stanovených termínoch nemohli vykonávať. Celkom bolo vydaných ďalších 30 dekrétov.

Rozhodovanie v druhom stupni v počte 16

Všetky vydané rozhodnutia sa týkali riešení odvolaní voči neprijatiu na štúdium a vylúčenia zo štúdia.

Rozhodovanie o rovnocennosti dokladov v počte 2

Poradenská činnosť

V roku 2008 bola poradenská činnosť a aktivity súvisiace so zmenami, ktoré priniesol nový školský zákon, veľmi intenzívne. Zamestnanci oddelenia odborných a metodických činností odviedli k spokojnosti školskej verejnosti vynikajúcu náročnú prácu v záujme implementácie štátnej školskej politiky do praxe. Okrem nespočetných telefonických a osobných odborných konzultácií bolo uskutočnené nasledovné:

- porady riaditeľov ZŠ, špeciálnych ZŠ a poradenských ŠZ v počte 24
- porady riaditeľiek MŠ v počte 3
- porady vedúcich zamestnancov školských úradov v počte 3
- porady vedúcich ŠJ v počte 14
- porady školských koordinátorov pre maturitné skúšky, vymenovaných predsedov skúšobných komisií, riaditeľov SŠ, výchovných poradcov v počte 4
- porady s riaditeľmi CVC k organizovaniu súťaží v počte 2
- porady s predsedami okresných a krajských komisií pre súťaže v počte 10
- porady pre SŠ v počte 3

Porady boli organizované najmä k novému školskému zákonu, z toho najmä ku školským vzdelávacím programom, školským radám a výberovým konaniam, k elektronickým tlačivám školskej dokumentácie. V kalendárnom roku 2009 končí funkčné obdobie takmer 90 % riaditeľov škôl. Z tohto dôvodu sme po jednotlivých okresoch organizovali pracovné stretnutia so všetkými predsedami rád škôl, na ktorých sme prezentovali novú legislatívu a ponúkli i etické minimum priebehu výberového konania.

Zamestnanci oddelenia odborných a metodických činností na pozvanie orgánov miestnej samosprávy a štátnych orgánov miestnej štátnej správy sa zúčastňovali porád pre školy a ŠZ a aktuálne poskytovali poradenskú činnosť. Za spracovávané obdobie to bol nasledovný počet:

- účasť na poradách školských úradov v počte 5
- účasť na pracovnom stretnutí s Regionálnou radou mládeže v počte 2
- účasť na regionálnych poradách ku školskému stravovaniu v počte 6
- účasť na poradách RÚVZ v Trenčíne v počte 2
- evakuačná komisia v počte 2
- krízový štáb v počte 1
- Okrúhly stôl v počte 4 (organizovaný úradmi práce, za účasti zamestnávateľov regiónu za účelom monitorovania potrieb absolventov konkrétnych profesií)

Orgány miestnej samosprávy pozývali KŠÚ na výberové konania na obsadenie funkcie riaditeľa školy:

- účasť na ZŠ v počte 22
- účasť na SŠ v počte 4
- účasť na MŠ v počte 2

KŠÚ sporadicky vykrýval i niektoré vzdelávacie aktivity, ktoré vyplývajú z požiadaviek regiónu:

- prednášková činnosť v počte 32 (okruhy sa týkali podpory rozvoja škôl podporujúcich zdravie, integrácie žiakov, školského stravovania, BOZP, COO, OpP a maturitných skúšok, výklad novej legislatívy)
- rady škôl v počte 6

Neodmysliteľnou súčasťou odbornej poradenskej činnosti sú konzultácie telefonicky, návštevou na našom úrade či na škole, ŠZ alebo u zriaďovateľa. Nie je zriedkavosťou, že práve táto činnosť tvorí väčšiu časť náplne pracovného dňa.

Webové sídlo úradu je tiež veľmi pohotovým zdrojom aktuálnych informácií.

Sieť škôl a ŠZ

KŠÚ sa v zmysle platných predpisov okrem škôl, ktorých je zriaďovateľom, vyjadruje len k vyradeniu škôl a ŠZ iných zriaďovateľov. V prípade potreby vždy preveroval uvádzané skutočnosti ako dôvody na vyradenie priamo na mieste. Číselné vyjadrenie je nasledovné:

- vyjadrenie k vyradeniu ZŠ v počte 6
- vyjadrenie k vyradeniu ŠKD v počte 6
- vyjadrenie k vyradeniu MŠ v počte 14
- vyjadrenie k vyradeniu školských stravovacích zariadení v počte 17
- vyjadrenie k vyradeniu SŠ v počte 19
- vyjadrenie k vyradeniu špeciálnej ZŠ v počte 1
- vyjadrenie k vyradeniu strediska služieb škole v počte 1

Súčasťou zmien v sieti škôl a ŠZ je i poradenská činnosť pre zriaďovateľov a kontrola podkladov pre vyradenie.

Súťaže

Počet vedomostných a športových súťaží každým rokom narastá. Ich organizovanie, ale najmä zúčtovanie, zaberá zamestnancom KŠÚ mnoho pracovného času.

Počet súťaží a účasť v nich bola nasledovná:

- okresné kolá vedomostných a záujmovo-umeleckých súťaží v počte 174 súťaží v 86 kategóriách s počtom žiakov 7293
- krajské kolá vedomostných a záujmovo-umeleckých súťaží v počte 35 súťaží v 180 kategóriách s počtom žiakov 1227
- okresné kolá športových súťaží v počte 435 s počtom žiakov 20 377
- krajské (regionálne) kolá športových súťaží 137 s počtom žiakov 3429
- športové a ostatné súťaže špeciálnych ZŠ v počte 8

- majstrovstvá Slovenska v plávaní špeciálnych ZŠ – 1
- 4 celoslovenské súťaže v 7 kategóriách s počtom žiakov 178

Súťaže boli pripravené veľmi dobre a ich priebeh bol bezproblémový.

Ďalšie činnosti

Z uvedených ďalších činností tvorí veľkú časť posudzovanie projektov, ktorých každým rokom pribúda a bude pribúdať, bez toho, aby došlo k navýšeniu počtu zamestnancov. Odkontrolované, v prípade potreby vrátené a opravené, ich obdrží MŠ SR.

Posudzované projekty:

- Otvorená škola v počte 124
- Otvorená škola IKT v počte 94
- Zdravie v školách v počte 336 (za Slovensko)
- Zdravie v školách v počte 47 (naše školy)
- Jazykové laboratória v počte 106
- Grafické systémy v počte 14
- Revitalizácia školských knižníc v počte 48
- Deti zo sociálne znevýhodneného prostredia v počte 10
- Formálne posudzovanie projektov ESF škôl a ŠZ

Súčasťou našej práce je i:

- členstvo a aktívna účasť v komisiách a útvaroch MŠ SR
 - Komisia pre projekty „Zdravie v školách“
 - Komisia pre udeľovanie čestných názvov škôl
 - Celoslovenská sekcia pracovníkov školského stravovania
- účasť na poradách MŠ SR, ŠPÚ, MPC, NÚCEM
- účasť na poradách Združenia odborných učiteľov Slovenska
- účasť v skúšobných komisiách pre štúdiá organizované MPC – 16
- členstvo v školských radách škôl v zriaďovateľskej pôsobnosti KŠÚ (v každej školskej rade 4 zamestnanci)
- posudzovanie záverečných prác - 70
- organizovanie odborných seminárov - 2
- účasť na vzdelávacích aktivitách - 32
- účasť na aktivitách škôl a ŠZ
- medzinárodná spolupráca so zriaďovateľmi a školami v Českej republike, Maďarsku a Nemecku
- EDUZBER – zber údajov o počte žiakov v školách a ŠZ zriaďovateľov v územnej pôsobnosti KŠÚ
- zúčtovanie odmeňovania predsedov skúšobných komisií maturitných skúšok
- vydávanie testov externej časti maturitných skúšok na piatich distribučných miestach (priebeh preberania testov bol bez problémov, všetky školy dostali testy kompletne a načas)
- vypracovanie propozícií súťaží
- vypracovanie dodatkov a refundácií súťaží
- regulovanie prijímania žiakov do prvých ročníkov osemročných gymnázií (konečný stav - 5 %)

Všetky údaje ako podklady pre financovanie sú často niekoľkokrát vrátené a opravované (Eduzber, projekty, maturitné skúšky, súťaže, atď.), čo je skutočne časovo i pracovne veľmi náročné.

Mimoriadne aktivity

- oceňovanie pedagógov Trenčianskeho kraja
- vyhodnotenie najúspešnejších ZŠ vo vedomostných a športových súťažiach o Pohár prednostu KŠÚ
- Talent Trenčianskeho kraja – vyhodnotenie najúspešnejších súťažiakov
- Sociálne štipendia pre študijný pobyt žiakov SŠ
- Konferencia IKT
- Konferencia Zdravá škola

Kontrolná činnosť

Kontrolnú činnosť KŠÚ smerom k organizáciám v územnej a v zriaďovateľskej pôsobnosti vykonávajú okrem zamestnankyne útvaru kontroly aj zamestnanci ostatných odborných útvarov KŠÚ.

Kontrolná činnosť KŠÚ bola v roku 2008 vykonávaná na základe vypracovaného „Zamerania kontrolnej činnosti na rok 2008“. Na rok 2008 bolo naplánovaných vykonať celkom 86 kontrol.

Prednosta KŠÚ na žiadosť zamestnancov z dôvodu zníženia počtu zamestnancov v roku 2008 dal súhlas na vypustenie jedenástich naplánovaných kontrol. Okrem kontrol uvedených v zameraní kontrolnej činnosti bolo v danom roku vykonaných 7 mimoriadnych kontrol.

Zamestnanci KŠÚ v roku 2008 vykonali kontroly v nasledovných typoch organizácií:

I. vo vlastnej organizácii

- a) v zmysle zákona č. 502/2001 Z. z. o finančnej kontrole a vnútornom audite a o zmene a doplnení niektorých zákonov v znení neskorších predpisov boli vykonané 3 kontroly
- b) v zmysle zákona č. 10/1996 Z. z. kontrole v štátnej správe v znení neskorších predpisov bolo vykonaných 13 kontrol

II. v organizáciách v zriaďovateľskej pôsobnosti obce

- a) v zmysle zákona č. 502/2001 Z. z. bolo vykonaných 9 kontrol
- b) v zmysle zákona č. 10/1996 Z. z. bolo vykonaných 32 kontrol

III. v organizáciách v zriaďovateľskej pôsobnosti VÚC

- a) v zmysle zákona č. 502/2001 Z. z. neboli vykonané kontroly
- b) v zmysle zákona č. 10/1996 Z. z. bola vykonaná 1 kontrola

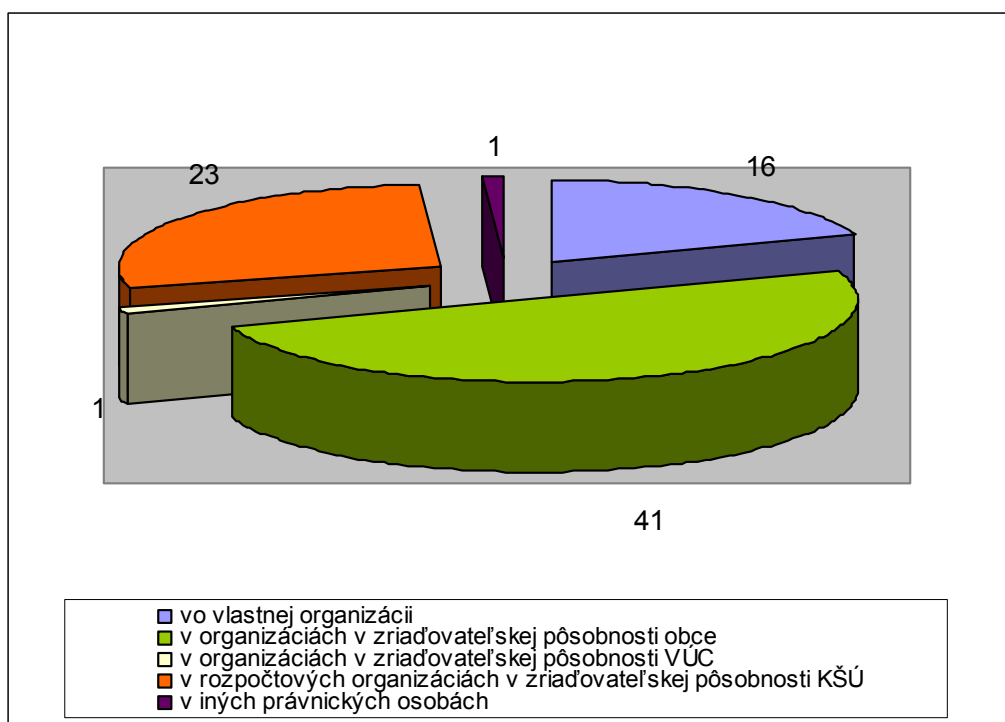
IV. v rozpočtových organizáciách v zriaďovateľskej pôsobnosti KŠÚ

- a) v zmysle zákona č. 502/2001 Z. z. boli vykonané 4 kontroly
- b) v zmysle zákona č. 10/1996 Z. z. bolo vykonaných 19 kontrol

V. v iných právnických osobách

- a) v zmysle zákona č. 502/2001 Z. z. neboli vykonané kontroly
- b) v zmysle zákona č. 10/1996 Z. z. bola vykonaná 1 kontrola

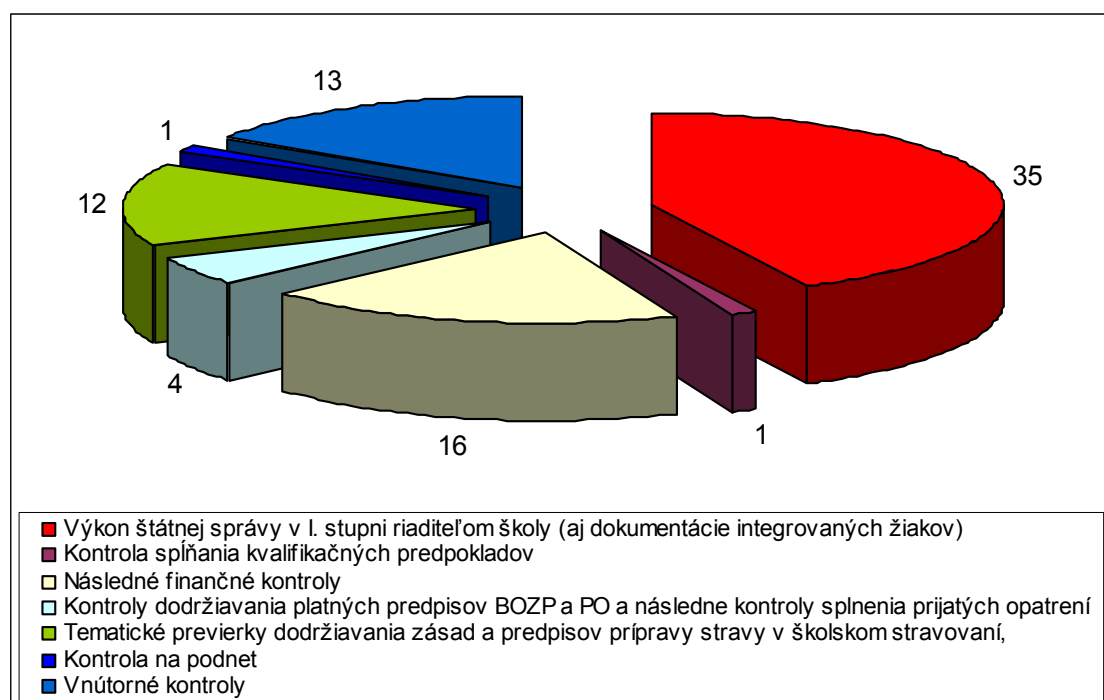
Prehľad vykonaných kontrol v roku 2008 podľa typu kontrolovaného subjektu



Kontrolná činnosť KŠÚ bola vykonávaná v organizáciách v územnej pôsobnosti a v zriaďovateľskej pôsobnosti. Vykonané kontroly boli zamerané nasledovne:

	Predmet kontroly	Počet kontrol
1.	Výkon štátnej správy v I. stupni riaditeľom školy (aj dokumentácie integrovaných žiakov)	35
2.	Kontrola splňania kvalifikačných predpokladov	1
3.	Následné finančné kontroly	16
4.	Kontroly dodržiavania platných predpisov BOZP a PO a následne kontroly splnenia prijatých opatrení	4
5.	Tematické previerky dodržiavania zásad a predpisov prípravy stravy v školskom stravovaní	12
6.	Kontrola na podnet	1
7.	Vnútorne kontroly (v rámci KŠÚ – vykonané vedúcimi oddelení)	13
S P O L U		82

Prehľad vykonaných kontrol v roku 2008 podľa predmetu kontroly



Zamestnanci KŠÚ v roku 2008 vykonali v zmysle zákona NR SR č. 502/2001 Z. z. 16 následných finančných kontrol.

Pri vykonaných následných finančných kontrolách boli v kontrolovaných subjektoch zistené nasledovné nedostatky:

- porušenie § 31 ods. 1 písm. b) zákona č. 523/2004 Z. z. o rozpočtových pravidlách verejnej správy a o zmene a doplnení niektorých zákonov v znení neskorších predpisov - vyplatenie FP nad rámec oprávnenia a porušenie § 31 ods. 1 písm. j) - nehospodárne vynaloženie FP
- porušenie § 14 zákona č. 278/1993 Z. z. o správe majetku štátu v znení neskorších predpisov - nevydanie rozhodnutia o neupotrebitelnosti majetku štátu, nepriloženie dokladu o likvidácii, príp. na vydanom rozhodnutí chýbali identifikačné údaje neupotrebitelného majetku
- porušenie § 226 ods. 2 zákona č. 311/2001 Z. z. Zákonník práce - v dohodách o vykonaní práce neurčený deň začatia výkonu práce
- porušenie § 3 ods. 1 zákona č. 283/2002 Z. z. o cestovných náhradách v znení neskorších predpisov - zamestnávateľ neurčil miesto nástupu na pracovnú cestu, výkon práce, čas trvania, spôsob dopravy a miesto skončenia pracovnej cesty
- porušenie § 8 ods. 1 zákona č. 283/2002 Z. z. - nesprávne vyplatená suma stravného
- porušenie § 36 ods. 3 zákona č. 283/2002 Z. z. - nepredloženie písomných dokladov potrebných na vyúčtovanie pracovnej cesty a nevyúčtovanie preddavku na služobnú cestu do 10 pracovných dní a porušenie § 36 ods. 4 - neuspokojenie nárokov zamestnancov do 10 pracovných dní
- porušenie § 3 ods. 1 a § 8 ods. 3 zákona č. 431/2002 Z. z. o účtovníctve v znení neskorších predpisov - účtovná jednotka účtuje a vykazuje účtovné prípady v období,

s ktorým časovo a vecne súvisia a účtovníctvo účtovnej jednotky je úplné, ak účtovná jednotka zaúčtovala v účtovnom období všetky účtovné prípady podľa § 3 - preplatenie pokladničných blokov z minulého roka v nasledujúcom roku

- vedenie evidencie autoprevádzky v rozpore s § 8 ods.1 a § 10 zákona č.431/2002 Z.z.
- porušenie §10 zákona č. 431/2002 Z. z. - neúplné účtovné doklady, nevystavovanie príjmových pokladničných dokladov pri prijatí peňažnej hotovosti od zamestnancov, nevystavovanie výdavkových pokladničných dokladov pri prevode FP z pokladne na výdavkový účet
- porušenie § 25 ods.1 písm. d) zákona č. 431/2002 Z. z. a § 19 Opatrenia Ministerstva financií SR č. 24 501/2003-92 z 11. decembra 2003, ktorým sa ustanovujú podrobnosti o postupoch účtovania a rámcovej účtovej osnove pre rozpočtové organizácie, štátne fondy, príspevkové organizácie, obce a vyššie územné celky - v operatívno-technickej evidencii zaevidovaný darovaný majetok v hodnote 1,- Sk a vedenie majetku v nulovej hodnote
- porušenie § 29 a § 30 zákona č. 431/2002 Z. z. - neúplné inventúrne súpisy, neúplný inventarizačný zápis, nevykonanie inventúry finančných účtov, záväzkov a fondov a nevykázanie rozdielu majetku a záväzkov
- porušenie § 9 zákona č. 502/2001 Z. z. - neoverenie každej finančnej operácie predbežnou finančnou kontrolou
- porušenie § 6 ods. 2 a 3 zákona č. 152/1994 Z. z. o sociálnom fonde a o zmene a doplnení zákona č. 286/1992 Zb. o daniach z príjmov v znení neskorších predpisov - nedodržanie ustanovenej lehoty na prevádzanie FP na osobitný účet fondu a nevykonanie vyúčtovania tvorby sociálneho fondu
- porušení § 3 ods.1 zákona č. 152/1994 Z. z. - nesprávna tvorba sociálneho fondu
- porušenie interných predpisov - napr. smernice o reprezentačnom fonde, o cestovných náhradách, o autoprevádzke a pracovný poriadok

Porušenie finančnej disciplíny bolo zistené v dvoch kontrolovaných subjektoch. V jednom prípade bol nezákonný stav do dňa skončenia kontroly vysporiadaný, nakoľko kontrolovaný subjekt sa rozhodol do skončenia výkonu kontroly nezákonný stav vysporiadať. FP vo výške porušenia, v sume 744 tis. Sk boli poukázané na príjmový účet KŠÚ.

V jednom prípade sa u kontrolného zistenia odvod a penále neuložili v zmysle § 31 ods. 13 zákona NR SR č. 523/2004 Z. z., nakoľko kontrolné zistenie nepresiahlo sumu 5 000,- Sk.

Celková suma prekontrolovaných FP za rok 2008 bola vo výške 13 450 759,26 Sk.

Zamestnanci KŠÚ v roku 2008 vykonali v zmysle zákona NR SR č. 10/1996 Z. z. 66 kontrol.

Pri vykonaných kontrolách v zmysle zákona NR SR č. 10/1996 Z. z. bolo zistené porušenie všeobecne záväzných právnych predpisov v dvoch kontrolovaných subjektoch.

Kontroly boli zamerané na:

1. kontrolu spĺňania kvalifikačných predpokladov a požiadaviek pri zaradovaní zamestnancov do platových tried
2. kontrolu dodržiavania platných predpisov v oblasti BOZP a PO (Kontrola nebola do 31.12.2008 ukončená z dôvodu pracovnej neschopnosti vedúceho kontrolovaného subjektu).

Kontrolou boli zistené nasledovné nedostatky:

- porušenie zákona č. 553/2003 Z. z. o odmeňovaní niektorých zamestnancov pri výkone práce vo verejnom záujme a o zmene a doplnení niektorých zákonov v znení neskorších predpisov a vyhlášky MŠ SR č. 41/1996 Z. z. o odbornej a pedagogickej spôsobilosti pedagogických zamestnancov v znení neskorších predpisov - nesprávne zaradenie zamestnanca do platovej triedy
- porušenie § 6 ods. 1 písm. q) zákona č. 124/2006 Z. z. o BOZP a o zmene a doplnení niektorých zákonov v znení neskorších predpisov - zamestnávateľ nemal zriadenú PZS
- porušenie § 6 ods. 1 písm. d) zákona č. 124/2006 Z. z. - v učebniach opadaná omietka
- porušenie § 11 ods.1 vyhlášky č. 59/1982 Zb., ktorou sa určujú základné požiadavky na zaistenie bezpečnosti práce a technických zariadení v znení neskorších predpisov - v učebniach bola nerovná podlaha
- porušenie príl. č. 1 ods. 2 vyhlášky č. 541/2007 Z. z. o podrobnostiach o požiadavkách na osvetlenie pri práci - v učebniach neosvetlené tabule

V prípade zistenia nedostatkov boli v súlade so závermi z vykonaných kontrol vo všetkých prípadoch prijaté opatrenia na odstránenie zistených nedostatkov a príčin ich vzniku zo strany kontrolovaných subjektov. KŠÚ vykonáva následné kontroly splnenia opatrení prijatých na nápravu zistených nedostatkov a na odstránenie príčin ich vzniku.

Správe finančnej kontroly neboli na ďalšie konanie zaslané výsledné materiály z vykonaných následných finančných kontrol.

Orgánom činným v trestnom konaní nebolo zaslané oznámenie podozrenia z trestnej činnosti.

Sťažnosti

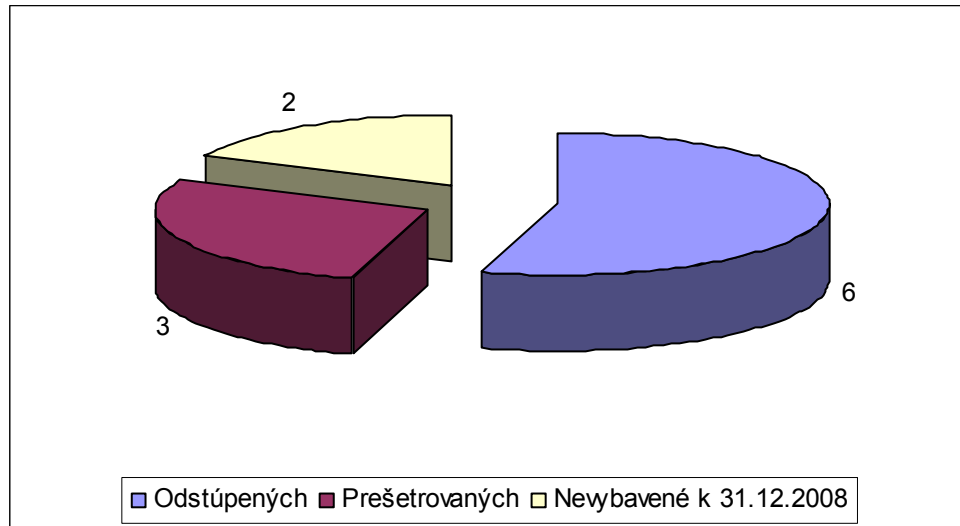
Útvar kontroly KŠÚ podľa § 10 ods.1 zákona č. 152/1998 Z. z. o sťažnostiach v znení neskorších predpisov vedie centrálnu evidenciu sťažností oddelene od evidencie ostatných písomností.

KŠÚ obdržal v roku 2008 jedenásť sťažností. Z uvedeného počtu podaní dve podania neboli vybavené k 31.12.2008. KŠÚ v roku 2008 prešetroval tri podania. Z prešetrovaných sťažností boli dve opodstatnené a jedna neopodstatnená. Z podaní, ktoré boli doručené na KŠÚ v roku 2008, útvar kontroly 6 podaní odstúpil na vybavenie inému orgánu verejnej správy v zmysle § 9 zákona č. 152/1998 Z. z., nakoľko zistil, že nie je kompetentným orgánom na prešetrovanie a vybavenie daných podaní. Zároveň o uvedenej skutočnosti upovedomil pisateľov, ak bol pisateľ sťažnosti známy.

1. Počet sťažností celkom v roku 2008	11
- z toho: vybavených	5
nevybavených	2
2. Spôsob vybavovania	
- odstúpením	6
- prešetrovaním	3
- odložením	0
3. Opodstatnenosť	
- opodstatnených	2
- neopodstatnených	1
- nevyhodnotených	0

Z celkového počtu 11 sťažností doručených na KŠÚ v roku 2008 bolo 5 anonymných sťažností. Všetky doručené anonymné sťažnosti boli odstúpené inému orgánu verejnej správy na vybavenie.

Prehľad vybavovania sťažností



Sťažnosti smerované proti prednostovi KŠÚ a sťažnosti smerované proti zamestnancom úradu neboli doručené na KŠÚ.

Pri prešetrovaní a vybavovaní sťažností sa postupovalo v zmysle ustanovenia zákona NR SR č. 152/1998 Z. z. a boli dodržané lehoty na vybavenie sťažnosti.

Okrem vyššie uvedených sťažností na KŠÚ boli v roku 2008 doručené tri iné podania. Dve podania útvar kontroly vrátil adresátovi späť z dôvodu, že uvedené podania neboli sťažnosťami a jedno podanie bolo vzaté ako podnet na vykonanie kontroly. Vykonanou kontrolou neboli zistené nedostatky.

Petície

Útvar kontroly sleduje aj petície, o ktorých vedie centrálnu evidenciu osobitne od ostatných písomností. Na KŠÚ v roku 2008 nebola doručená žiadna petícia.

Spracovanie podkladov na štatistické spracovanie údajov v počte 2 910

V uvedenom počte sú zahrnuté výkazy spracovávané pre ÚIPŠ, Štatistický úrad SR, MŠ SR.

Financovanie škôl a ŠZ

KŠÚ zabezpečoval financovanie pre 560 škôl a ŠZ (z toho 282 MŠ) v zriaďovateľskej pôsobnosti 224 zriaďovateľov - v tom 210 obcí (z toho 59 obcí, ktorí sú zriaďovateľom len MŠ), 1 VÚC, 12 súkromných zriaďovateľov (v tom 3 súkromní zriaďovatelia, ktorí sú zriaďovateľom len MŠ), 3 cirkevné ustanovizne a KŠÚ. Priebežne počas celého roka KŠÚ zároveň poskytoval odbornú a metodickú pomoc v oblasti financovania nielen zriaďovateľom škôl, ale aj samotným školám v územnej pôsobnosti.

Celkovo bolo vypracovaných 2 515 platobných poukazov týkajúcich sa bežných transferov a 12 platobných poukazov týkajúcich sa kapitálových transferov.

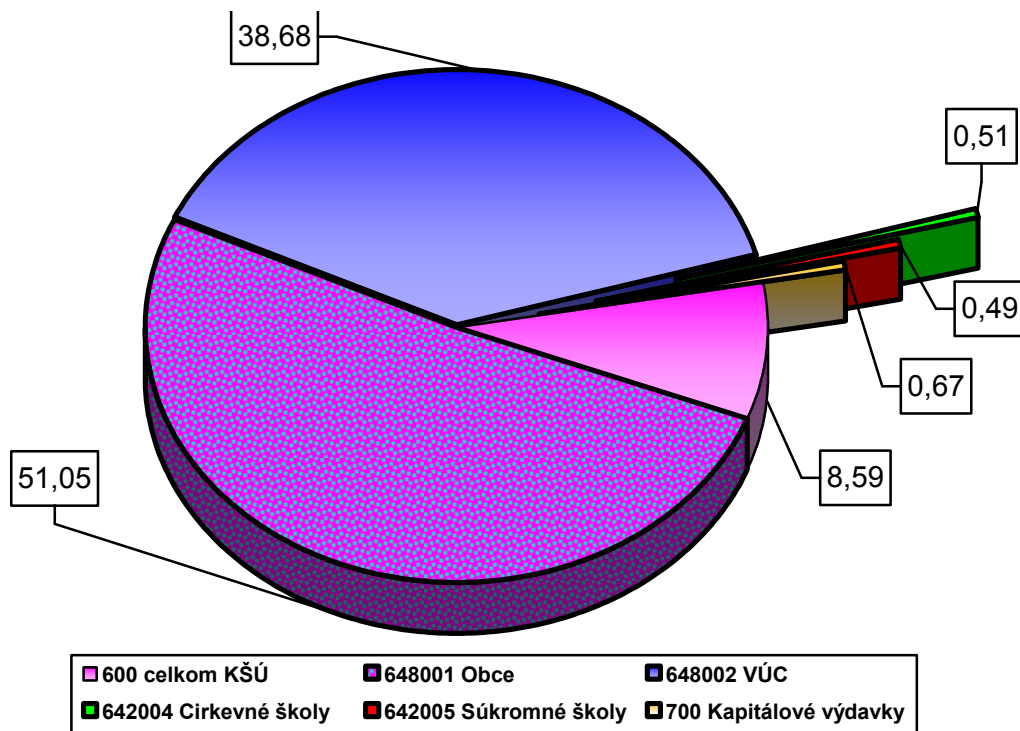
Na plnenie úloh v oblasti financovania škôl a ŠZ mal KŠÚ v roku 2008 pridelený rozpočet vo výške 3 389 046 tis. Sk. Skutočné čerpanie výdavkov ŠR (bežných a kapitálových výdavkov) bez mimorozpočtových zdrojov za rok 2008 bolo vo výške 3 389 037 tis. Sk. Rozpočet a čerpanie zahŕňa podprogram 078 11, 078 13 (bez FP na súťaže žiakov) a podprogram 02603.

Prehľad o čerpaní výdavkov ŠR podľa jednotlivých zriaďovateľov škôl a ŠZ, vrátane KŠÚ vo finančnom a percentuálnom vyjadrení za rok 2006, 2007 a 2008

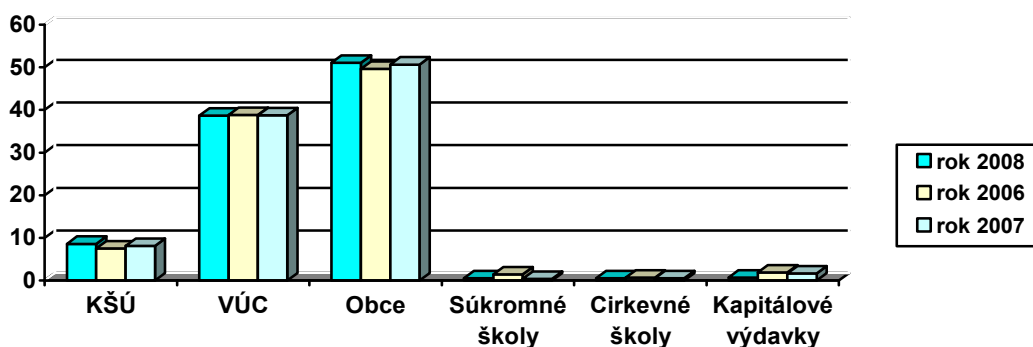
Zriaďovateľ	Čerpanie výdavkov v roku 2006 v tis. Sk	% čerpania výdavkov	Čerpanie výdavkov v roku 2007 v tis. Sk	% čerpania výdavkov	Čerpanie výdavkov v roku 2008 v tis. Sk	% čerpania výdavkov
KŠÚ	234 570	7,53	261 318	8,09	290 965	8,59
Obce	1 544 998	49,63	1 636 063	50,65	1 730 181	51,05
VÚC	1 208 900	38,83	1 252 255	38,76	1 310 831	38,68
Cirkevné školy	20 064	0,65	15 846	0,49	17 431	0,51
Súkromné školy	45 434	1,45	11 887	0,37	16 773	0,49
Kapitálové výdavky	58 940	1,89	53 049	1,64	22 856	0,67
Spolu výdavky	3 112 906	100	3 230 418	100,00	3 389 037	100,00

Čerpanie výdavkov ŠR v priebehu sledovaných rokov sa vo väčšine položiek medziročne zvyšovalo. Pokles na položke cirkevné a súkromné školy v roku 2007 oproti roku 2006 bol spôsobený tým, že financovanie ŠZ uvedených zriaďovateľov je od roku 2007 zabezpečované prostredníctvom podielových daní, nie z kapitoly MŠ SR.

Čerpanie výdavkov v celkovej výške 3 389 037 tis. Sk v percentuálnom vyjadrení za rok 2008



Porovnanie čerpania výdavkov v percentuálnom vyjadrení za roky 2006, 2007 a 2008

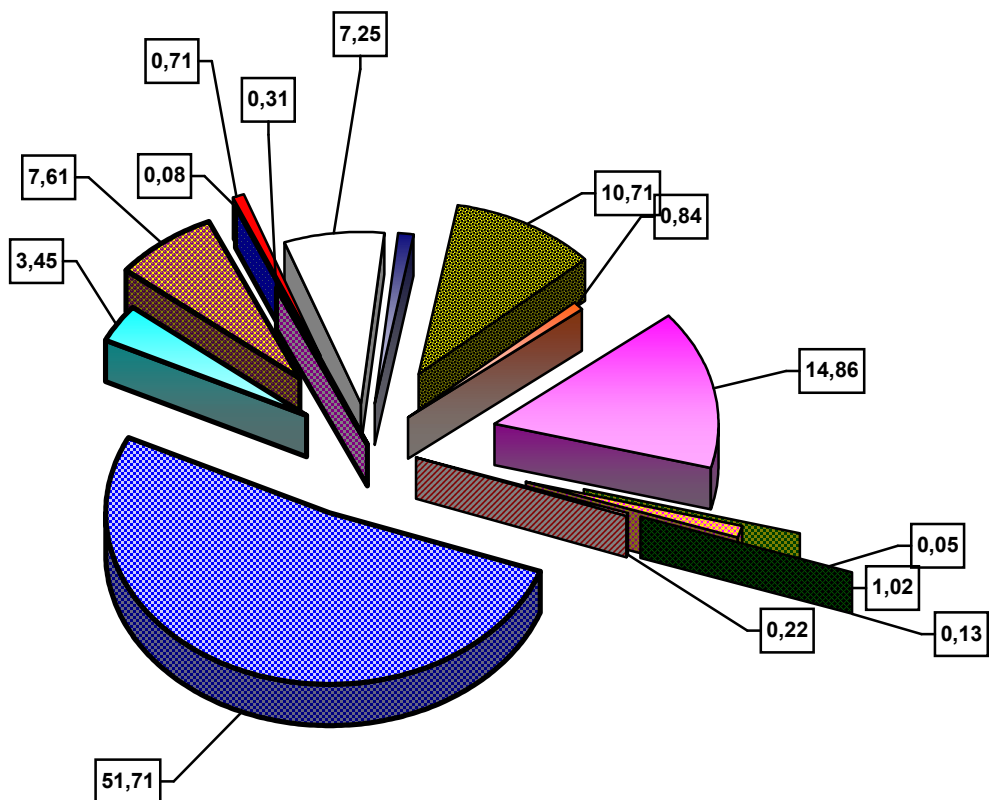


Na plnenie úloh v oblasti financovania škôl a ŠZ v územnej pôsobnosti KŠÚ bolo v roku 2008 vyčerpaných 3 366 181 tis. Sk (bežných výdavkov). Rozpočet a čerpanie zahŕňa podprogram 078 11, 078 13 (bez FP na súťaže žiakov) a podprogram 02603.

Prehľad o čerpaní výdavkov podľa funkčnej klasifikácie t.j. podľa jednotlivých druhov škôl a SZ vo finančnom a percentuálnom vyjadrení za roky 2006, 2007 a 2008

Funkčná klasifikácia	Čerpanie rozpočtu (600 – bežné výdavky) v tis. Sk za rok 2006	Čerpanie rozpočtu v %	Čerpanie rozpočtu (600 – bežné výdavky) v tis. Sk za rok 2007	Čerpanie rozpočtu v %	Čerpanie rozpočtu (600 – bežné výdavky) v tis. Sk za rok 2008	Čerpanie rozpočtu v %
09.1.1.1 Predškolská výchova s bežnou starostlivosťou	2 497	0,08	0	0,00	7 416	0,22
091.1.2 Predškolská výchova so špec. starostlivosťou	2 010	0,06	2 460	0,07	2 626	0,08
09.1.2.1 Základné vzdelanie s bež. starostlivosťou	1 557 212	50,98	1 651 371	51,97	1 740 595	51,71
09.1.2.2 Základné vzdelanie so špec. starostlivosťou	94 014	3,07	103 261	3,24	116 122	3,45
09.2.2.1 Gymnázia s bež. starostlivosťou	224 130	7,33	241 184	7,59	256 200	7,61
09.2.3 Športové gymnáziá	19 778	0,64	21 211	0,66	24 009	0,71
09.2.4.1 SOU s bež. starostlivosťou	437 977	14,34	450 725	14,18	500 060	14,86
09.2.6.1 SOU a OU s bež. starostlivosťou	295 216	9,66	311 616	9,80	243 913	7,25
09.2.6.2 SOU a OU so špec. starostlivosťou	27 730	0,90	31 815	1,00	35 668	1,06
09.2.7 Združené školy	280 921	9,19	290 407	9,13	360 602	10,71
09.5.0.1 Zariadenia pre záujmové vzdelávanie	28 201	0,92	0	0,00	5	0,00
09.5.0.2 Centrá voľného času	3 333	0,10	11	0,00	38	0,00
09.5.03 Jazykové školy	168	0,00	0	0,00	0	0,00
09.6.0.1 Školské stravovanie pri ZŠ	6411	0,20	0	0,00	0	0,00
09.6.0.2 Školské stravovanie v stredoškolských zariadeniach	3 672	0,12	1 546	0,04	1 704	0,05
09.6.0.4	3905	0,12	4 293	0,13	4 319	0,13
09.6.0.6 Škols. strav. a ubyt. v špec. školách	28 006	0,91	27 510	0,86	28 113	0,84
09.6.0.8 Zariadenia výchov. poradenstva	28 369	0,92	30 769	0,96	34 352	1,02
09.6.0.9 Zariadenia výchov. prevencie	10 416	0,34	9190	0,28	10 439	0,31
Spolu	3 053 966	100	3 177 369	100	3 366 181	100

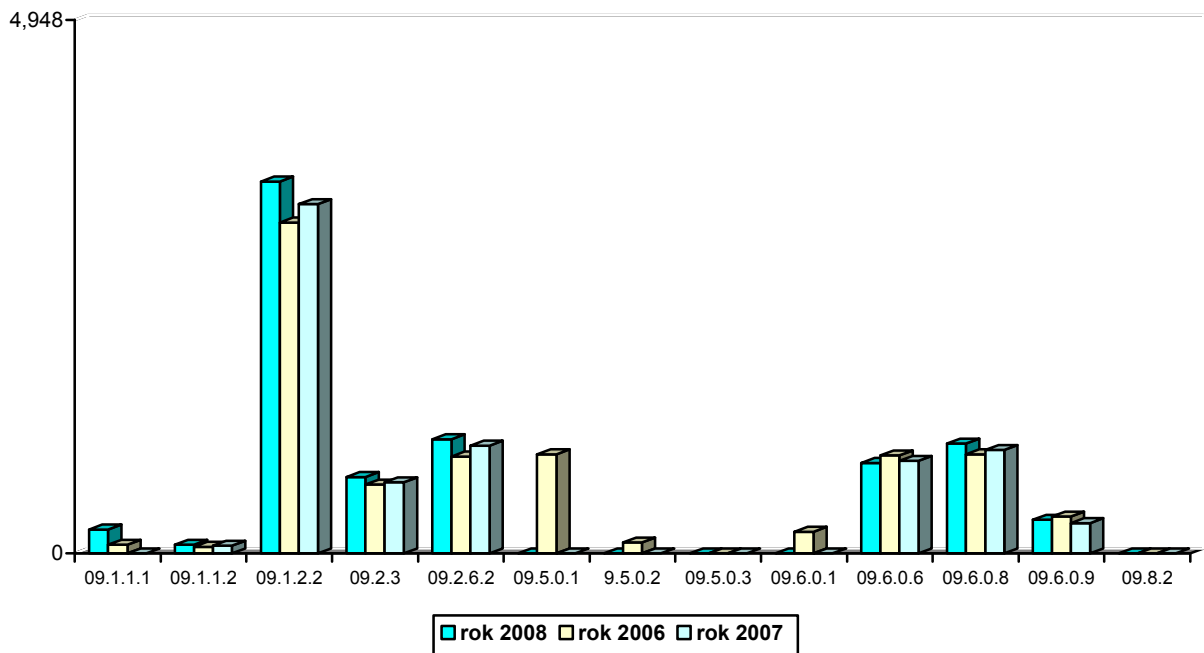
Čerpanie výdavkov v celkovej výške 3 366 181 tis. Sk v percentuálnom vyjadrení za rok 2008



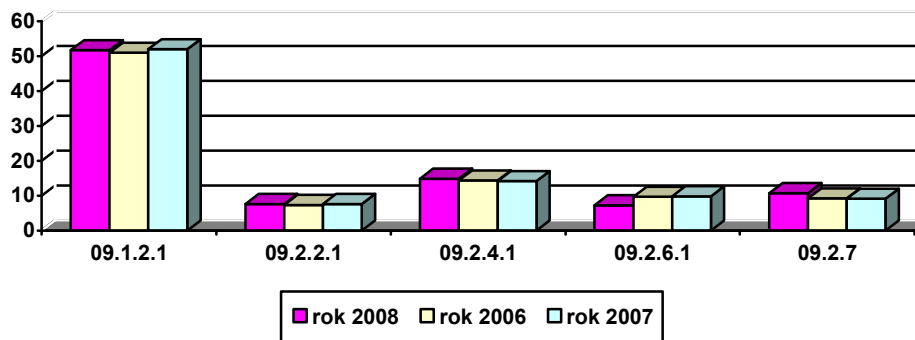
091.2.1 - základné vzdel. s bež. starostl.	09.1.2.2 - zákl. vzdel. so špec. starostl.
09.2.2.1 - gymnázia s bež. starostl.	09.1.1.2 - predšk.vých. so špec. starostl.
09.2.3 - športové gymnáziá	09.2.6.1 - SOU a OU s bež.st.
09.2.6.2 - SOU a OU so špec.st.	09.2.7 - združené šk.
09.6.0.6 - škols.strav a ubyt. v špec.šk.	09.2.4.1 - SOŠ s bež. starostl.
09.6.0.2 - škol. strav. v stredošk. zariad.	09.6.0.8 - zariad.vých.porad.
09.6.0.4	09.1.1.1- predšk.vých. s bežn. starostl.

Porovnanie čerpania výdavkov v percentuálnom vyjadrení za roky 2006, 2007 a 2008

a)



b)



- Financovanie škôl a ŠZ sa realizovalo v oblasti normatívnych výdavkov a nenormatívnych výdavkov

KŠÚ 1x ročne spracoval Súhrnnú správu o hospodárení škôl a ŠZ v územnej pôsobnosti KŠÚ za rok 2007 za 164 zriaďovateľov vrátane KŠÚ.

Normatívne výdavky škôl v zriaďovateľskej pôsobnosti obcí, VÚC a neštátnych zriaďovateľov

- **Celková výška poskytnutých FP na normatívne výdavky zriaďovateľom v územnej pôsobnosti (bez KŠÚ) za rok 2008 bola vo výške 2 959 928 tis. Sk**
- 1x ročne uskutočnil rozpis záväzných ukazovateľov ŠR na rok 2008 podľa funkčnej klasifikácie 159 zriaďovateľom
- 12x ročne poskytol 159 zriaďovateľom na prenesené kompetencie vo svojej územnej pôsobnosti normatívne FP na financovanie škôl
- 1x ročne uskutočnil zber údajov o počte žiakov a ďalšie údaje potrebné na rozpis FP ŠR z kapitoly MŠ SR a ministerstva financií pre školy a SZ
- 3x ročne zabezpečil dohodovacie konanie pre 159 zriaďovateľov na prechodné zmierňovanie rozdielov vyplývajúcich z uplatňovania zákona o financovaní
- Priebežne realizoval rozpočtové opatrenia pre zriaďovateľov na základe rozpočtových opatrení MŠ SR. Na základe výsledkov dohodovacieho konania bola upravená výška normatívnych príspevkov pre 55 zriaďovateľov v územnej pôsobnosti. Na základe výsledkov dodatočného dohodovacieho konania bola upravená výška normatívnych príspevkov pre 60 zriaďovateľov v územnej pôsobnosti. Na základe zberu údajov o počtoch žiakov a po mimoriadnom dohodovacom konaní bola upravená výška normatívnych príspevkov 156 zriaďovateľom. Celková výška úpravy normatívnych príspevkov na rok 2008 bola vo výške 69 348 tis. Sk
- 1 x ročne - uskutočnil rozpis FP zriaďovateľom na úhradu predpokladaných nákladov súvisiacich s výkonom funkcie externých predsedov a členov maturitných komisií a skúšobných komisií na základe podkladov poskytnutých oddelením odborných a metodických činností KŠÚ. Vypracoval a zaslal zriaďovateľom oznámenie o výške poskytnutých FP na úhradu predpokladaných nákladov súvisiacich s výkonom funkcie externých predsedov a členov maturitných komisií a skúšobných komisií. Vykonal vyúčtovanie FP na maturity a skontroloval správnosť údajov poskytnutých vo vyúčtovaní zriaďovateľmi v súlade s platnou smernicou. Oznámil na základe skutočných nákladov zriaďovateľom výšku FP poskytnutých v kalendárnom roku na úhradu nákladov súvisiacich s výkonom funkcie externých predsedov a členov maturitných komisií a skúšobných komisií

Nenormatívne výdavky škôl v zriaďovateľskej pôsobnosti obcí, VÚC a neštátnych zriaďovateľov

- **Celková výška poskytnutých FP na nenormatívne výdavky zriaďovateľom v územnej pôsobnosti (bez KŠÚ) za rok 2008 bola vo výške 107 975 tis. Sk**
- KŠÚ spracovával požiadavky zriaďovateľov, predkladal ich MŠ SR a priebežne počas roka realizoval úpravu výšky nenormatívnych príspevkov zriaďovateľom a poskytoval FP na ich úhradu v tom:

Dopravné

- **Celková výška poskytnutých FP na dopravné zriaďovateľom v územnej pôsobnosti (bez KŠÚ) za rok 2008 bola vo výške 17 365 tis. Sk**
- 1 x ročne vykonal zber údajov potrebných na rozpis FP na dopravné pre 81 zriaďovateľov ZŠ
- 3 x ročne poskytol FP zriaďovateľom ZŠ na úhradu dopravného

Odchodné

- **Celková výška poskytnutých FP na výplatu odchodného zriaďovateľom v územnej pôsobnosti (bez KŠÚ) za rok 2008 bola vo výške 6 974 tis. Sk**
- priebežne sumarizoval požiadavky zriaďovateľov v územnej pôsobnosti na výplatu odchodného
- 1x ročne vykonal zber údajov o potrebe FP na výplatu odchodného
- 10 x ročne poskytol 61 zriaďovateľom FP na výplatu odchodného

Asistenti učiteľa

- **Celková výška poskytnutých FP na asistentov učiteľa zriaďovateľom v územnej pôsobnosti (bez KŠÚ) za rok 2008 bola vo výške 3 846 tis. Sk**
- zber údajov o počtoch asistentov učiteľa u zriaďovateľov v územnej pôsobnosti KŠÚ sa vykonával priebežne
- 12x ročne poskytol FP 19 zriaďovateľom v územnej pôsobnosti na úhradu nákladov asistentov učiteľa

Rozvojové projekty

- **Celková výška poskytnutých FP na rozvojové projekty zriaďovateľom v územnej pôsobnosti (bez KŠÚ) za rok 2008 bola vo výške 13 604 tis. Sk**
- 1x ročne poskytol FP na projekt Zdravie v školách 7 zriaďovateľom v celkovej výške 678 tis. Sk
- 1x ročne poskytol FP na Enviroprojekt 8 zriaďovateľom v celkovej výške 889 tis. Sk
- 1x ročne poskytol FP na projekt Jazykové laboratória 10 zriaďovateľom na 10 projektov v celkovej sume 3 116 tis. Sk
- 1 x ročne poskytol FP na projekt Elektronizácia a revitalizácia školských knižníc 20 zriaďovateľom, z toho 18 obcí a 1 VUC a 1 cirkevný zriaďovateľ v celkovej výške 2 460 tis. Sk
- 1 x ročne poskytol FP na projekt Otvorená škola vo výške 1 492 tis. Sk pre 6 zriaďovateľov (obce)
- 1 x ročne poskytol FP na projekt Grafické systémy vo výške 511 tis. Sk
- 1 x ročne poskytol FP na projekt E-vzdelávanie pre žiakov zo sociálne znevýhodneného prostredia 1 zriaďovateľovi vo výške 200 tis. Sk
- 1 x ročne poskytol FP na projekt Športové triedy 9 zriaďovateľom, z toho 8 obcí a 1 VUC vo výške 4 258 tis. Sk

Vzdelávacie poukazy

- **Celková výška poskytnutých FP na vzdelávacie poukazy zriaďovateľom v územnej pôsobnosti (bez KŠÚ) za rok 2008 bola vo výške 51 863 tis. Sk**
- 1x ročne spracoval 160 protokolov zriaďovateľov o počte vydaných a prijatých vzdelávacích poukazov
- 9x ročne poskytol 160 zriaďovateľom FP na vzdelávacie poukazy

Mimoriadne výsledky žiakov

- **Celková výška poskytnutých FP na mimoriadne výsledky žiakov zriaďovateľom v územnej pôsobnosti (bez KŠÚ) za rok 2008 bola vo výške 1 596 tis. Sk**
- 1x ročne poskytol 15 zriaďovateľom FP na mimoriadne výsledky žiakov

Havárie

- **Celková výška poskytnutých FP na havárie zriaďovateľom v územnej pôsobnosti (bez KŠÚ) za rok 2008 bola vo výške 26 283 tis. Sk v tom z kapitálových výdavkov vo výške 13 556 tis. Sk**
- priebežne počas roka spracovával žiadosti zriaďovateľov o poskytnutie FP na riešenie havárií škôl a ŠZ z bežných a kapitálových výdavkov
- priebežne počas roka poskytol 19 zriaďovateľom FP na havárie, v tom 10 zriaďovateľom na bežné výdavky a 9 zriaďovateľom na kapitálové výdavky
- k 31. 12. 2008 KŠÚ evidoval 60 žiadostí zriaďovateľov o poskytnutie FP na riešenie havárií škôl, v tom 25 žiadostí obcí na bežné výdavky v čiastke 63 219 tis. Sk a 35 žiadostí zriaďovateľov na kapitálové výdavky (z toho 35 žiadostí obcí a 3 žiadosti VÚC) v čiastke 100 629 tis. Sk
- 1 x ročne písomne požiadal 30 zriaďovateľov ZŠ v územnej pôsobnosti KŠÚ o aktualizáciu požadovaných FP z kapitálových výdavkov na riešenie havarijných situácií. Zoznam požiadaviek aktualizoval podľa doložených písomných dokladov zriaďovateľov
- 5 x ročne aktualizoval pre MŠ SR zoznam požiadaviek zriaďovateľov na riešenie havarijných situácií ich škôl z kapitálových výdavkov

Príspevok na výchovu a vzdelávanie pre deti MŠ, ktoré majú jeden rok pred plnením povinnej školskej dochádzky – MŠ v zriaďovateľskej pôsobnosti obcí, VÚC a neštátnych zriaďovateľov

- **Celková výška poskytnutých FP pre MŠ zriaďovateľom v územnej pôsobnosti (bez KŠÚ) za rok 2008 bola vo výške 7 316 tis. Sk**
- 1x ročne – KŠÚ oznámil výšku príspevku na výchovu a vzdelávanie pre MŠ na rok 2008 podľa funkčnej klasifikácie 211 zriaďovateľom
- 2x ročne - poskytol účelovo určené FP pre MŠ 211 zriaďovateľom v územnej pôsobnosti KŠÚ na financovanie nákladov súvisiacich s výchovno-vzdelávacím procesom detí, ktoré majú v MŠ jeden rok pred plnením povinnej školskej dochádzky

Normatívne výdavky škôl a ŠZ v zriaďovateľskej pôsobnosti KŠÚ

- **Celková výška upraveného rozpočtu na normatívne výdavky škôl v zriaďovateľskej pôsobnosti KŠÚ za rok 2008 bola vo výške 285 460 tis. Sk, z toho záväzný ukazovateľ ŠR mzdy, platy, služobné príjmy a OOV (610) vo výške 136 622 tis. Sk**
- 1x ročne - uskutočnil školám a ŠZ rozpis záväzných ukazovateľov ŠR na rok 2008 podľa funkčnej klasifikácie a ekonomickej klasifikácie
- 1x ročne - uskutočnil zber údajov o počte žiakov a ďalšie údaje potrebné na rozpis FP ŠR z kapitoly MŠ SR a pre školy a ŠZ

- 3x ročne zabezpečil dohodovacie konanie za školy a ŠZ na prechodné zmierňovanie rozdielov vyplývajúcich z uplatňovania zákona o financovaní a z dôvodu nového školského zákona, ktorý znižoval počty žiakov v triedach od 1.9.2008
- 4x ročne zabezpečil zber údajov k analýze potreby FP na mzdy za školy a ŠZ
- priebežne - realizoval rozpočtové opatrenia pre školy a ŠZ na základe rozpočtových opatrení MŠ SR. Z dôvodu úpravy stupníc platových taríf zamestnancov bol upravený rozpočet všetkým školám a ŠZ. Na základe zberu údajov k analýze potreby FP na mzdy bol upravený rozpočet všetkým školám a ŠZ

Nenormatívne výdavky škôl a ŠZ v zriaďovateľskej pôsobnosti KŠÚ

- **Celková výška upraveného rozpočtu na nenormatívne bežné výdavky školám a ŠZ v zriaďovateľskej pôsobnosti KŠÚ za rok 2008 bola vo výške 5 492 tis. Sk**
- KŠÚ spracovával požiadavky škôl a ŠZ, požiadavky sumarizoval, predkladal ich MŠ SR a priebežne počas roka realizoval úpravu rozpočtu FP na ich úhradu, v tom:

Dopravné

- **Celková výška upraveného rozpočtu FP na dopravné za rok 2008 bola vo výške 866 tis. Sk**
- 1x ročne vykonal zber údajov potrebných na rozpis FP na dopravné pre žiakov špeciálnych ZŠ
- 2x ročne upravil rozpočet FP špeciálnym ZŠ na úhradu dopravného

Odchodné

- **Celková výška upraveného rozpočtu FP na výplatu odchodného školám a ŠZ za rok 2008 bola vo výške 291 tis. Sk**
- priebežne sumarizoval požiadavky škôl a ŠZ na výplatu odchodného
- priebežne uskutočnil zber údajov o potrebe FP na odchodné
- 10x ročne upravil rozpočet FP na výplatu odchodného 7 školám a ŠZ. FP na odchodné v čiastke 291 tis. Sk boli vyplatené 10 pracovníkom rozpočtových organizácií

Asistenti učiteľa

- **Celková výška upraveného rozpočtu FP na asistentov učiteľa špeciálnych ZŠ za rok 2008 bola vo výške 2 040 tis. Sk, z toho záväzný ukazovateľ ŠR mzdy, platy, služobné príjmy a OOV (610) vo výške 1 511 tis. Sk**
 - 2x ročne vykonal zber údajov o počtoch asistentov na špeciálnych ZŠ
 - priebežne podľa požiadaviek upravil rozpočet FP na úhradu nákladov asistentov učiteľa 11 školám
- Školy v zriaďovateľskej pôsobnosti KŠÚ obdržali na havárie z bežných výdavkov čiastku 350 tis. Sk pre Strednú odbornú školu letecko-technickú Trenčín na opravu elektroinštalácie

Rozvojové projekty

Školám v zriaďovateľskej pôsobnosti KŠÚ boli poskytnuté 4 x ročne FP na rozvojové projekty - podprogram 078 13 v čiastke 700 tis. Sk, z toho na bežné

výdavky v čiastke 400 tis. Sk pre rozpočtové organizácie a v čiastke 300 tis. Sk na bežné transfery príspevkovým organizáciám. V rámci projektov boli pridelené FP nasledovne:

- Dopravná akadémia Trenčín - na elektronizáciu a revitalizáciu domova mládeže 200 tis. Sk a elektronizáciu a revitalizáciu zariadení školského stravovania 100 tis. Sk
- ZŠ internátna pre žiakov s narušenou komunikačnou schopnosťou Brezolupy - 300 tis. Sk na elektronizáciu a revitalizáciu zariadení školského stravovania
- Špeciálna ZŠ Myjava - na elektronizáciu a revitalizáciu školských knižníc 100 tis. Sk

Okrem týchto FP boli pridelené na programe 078 13 finančné prostriedky Odbornému učilištiu Prievidza na usporiadanie Celoštátnej súťaže Služby a domáce hospodárenie.

Vzdelávacie poukazy

- **Celkový upravený rozpočet FP na vzdelávacie poukazy školám a ŠZ KŠÚ za rok 2008 bol vo výške 1 184 tis. Sk, v tom záväzný ukazovateľ ŠR mzdy, platy, služobné príjmy a OOV (610) vo výške 175 tis. Sk**
- 1x ročne vypracoval protokol za školy a ŠZ vo svojej zriaďovateľskej pôsobnosti o počte prijatých a vydaných VP
2x ročne upravil rozpočet FP na vzdelávacie poukazy 20 školám

Mimoriadne výsledky žiakov

- **Celkový upravený rozpočet FP na mimoriadne výsledky žiakov školám a ŠZ KŠÚ za rok 2008 bol vo výške 60 tis. Sk**
- 1x ročne poskytol zriaďovateľom FP na mimoriadne výsledky žiakov

Havárie

- Celkový upravený rozpočet FP na havárie z bežných výdavkov pre školy a ŠZ KŠÚ za rok 2008 bol vo výške 350 tis. Sk
- priebežne počas roka spracoval 4 žiadosti škôl a ŠZ o poskytnutie FP na riešenie havárií, v tom 3 žiadosť na riešenie havárií z kapitálových výdavkov
- 1x ročne upravil rozpočet 14 školám a ŠZ na riešenie havárií z kapitálových a bežných výdavkov

Príspevok na výchovu a vzdelávanie pre deti MŠ, ktoré majú jeden rok pred plnením povinnej školskej dochádzky – MŠ v zriaďovateľskej pôsobnosti KŠÚ

- **Celková výška poskytnutých FP pre MŠ zriaďovateľom v zriaďovateľskej pôsobnosti KŠÚ za rok 2008 bola vo výške 18 tis. Sk**
- 1x ročne KŠÚ upravil rozpočet ZŠ internátnej pre žiakov s narušenou komunikačnou schopnosťou v Brezolupoch, a to výšku príspevku na výchovu a vzdelávanie na rok 2008 pre špeciálnu MŠ, ktorá je súčasťou ZŠ

Kapitálové výdavky

- **Celkový upravený rozpočet FP na kapitálové výdavky školám a ŠZ KŠÚ za rok 2008 bol vo výške 9 301 tis. Sk, v tom 1 045 tis. Sk kapitálový transfér pre**

príspevkové organizácie, z toho 692 tis. Sk na vypracovanie projektovej dokumentácie

Z celkovej výšky 9 301 tis. Sk bola čiastka 6 028 tis. Sk vynaložená na vypracovanie projektovej dokumentácie na predloženie žiadostí o NFP z ROP – Infraštruktúra vzdelávania

- priebežne počas roka 2008 spracovával žiadosti škôl a ŠZ v zriaďovateľskej pôsobnosti KŠÚ na poskytnutie kapitálových výdavkov na dofinancovanie rozostavaných havarijných stavieb,
- priebežne počas roka spracoval 6 žiadostí škôl a ŠZ v zriaďovateľskej pôsobnosti KŠÚ na poskytnutie FP na odstránenie havarijnej situácie ich rekonštrukciami a modernizáciami a 6 x upravil rozpočet týmto školám,
- 1x ročne spracoval požiadavky 11 škôl a ŠZ v zriaďovateľskej pôsobnosti KŠÚ na poskytnutie kapitálových výdavkov zo ŠR na vypracovanie projektovej dokumentácie k žiadosti o NFP z ROP – Infraštruktúry vzdelávania a 2 x ročne ich aktualizoval
- 11 x ročne upravil rozpočet kapitálových výdavkov školám a ŠZ na úhradu nákladov projektovej dokumentácie pre potreby predloženia žiadostí o NFP z ROP – Infraštruktúry vzdelávania

Prehľad o jednotlivých druhoch nenormatívnych výdavkov vo finančnom a percentuálnom vyjadrení za roky 2006, 2007 a 2008

Druh nenormatívnych výdavkov	Upravený rozpočet k 31. 12. 2006 v tis. Sk	% čerpania norm. výdavkov	Upravený rozpočet k 31. 12. 2007 v tis. Sk	% čerpania norm. výdavkov	Upravený rozpočet k 31. 12. 2008 v tis. Sk	% čerpania norm. výdavkov
Dopravné	11 471	11,63	15 142	14,70	18 231	16,07
Odchodné	6 658	6,75	6 146	5,97	7 265	6,40
Asistenti učiteľa	5 291	5,37	4 766	4,63	5 886	5,19
Mimoriadne výsledky žiakov	0	0	1 240	1,20	1 656	1,46
Rozvojové projekty	9 243	9,37	9 014	8,75	14 305	12,61
Vzdelávacie poukazy	55 869	56,66	54 567	52,99	53 047	46,75
Havárie	10 066	10,21	12 110	11,76	13 077	11,52
Celkom	98 598	100,00	102 985	100,00	113 467	100,00

Ďalšie operatívne činnosti vo vzťahu k školám a ŠZ v zriaďovateľskej pôsobnosti

Pre 21 škôl a ŠZ s právnou subjektivitou

- 2x ročne spracoval rozbor hospodárenia
- 4x ročne zhrával účtovné výkazy
- 1x ročne vykonal kontrolu inventarizácie majetku
- 4x ročne vykonal analýzu čerpania rozpočtových prostriedkov na jednotlivých položkách ekonomickej klasifikácie a na základe výsledkov analýzy realizoval priebežne úpravu rozpočtu školám a ŠZ

Pre 9 CPPP a P bez právnej subjektivity

- priebežne počas roka komplexne zabezpečoval ich prevádzku (výkon PaM, materiálo-technické vybavenie, správu majetku, spracovanie účtovníctva a rozpočtovníctva)

FP na školské úrady

- Celková výška poskytnutých FP na školské úrady za rok 2008 bola 11 937 tis. Sk
- 12x ročne poskytol FP na úhradu nákladov na zabezpečenie činnosti školských úradov 16 zriaďovateľom

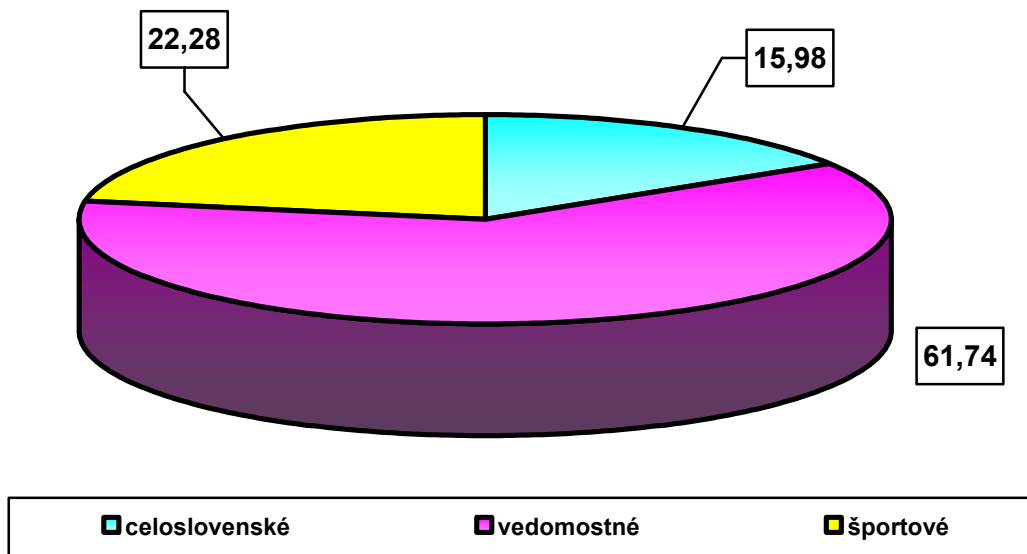
Prehľad o čerpaní výdavkov ŠR na školské úrady obcí a VÚC za roky 2006, 2007 a 2008

<i>Podpoložka</i>	<i>rok 2006 v tis. Sk</i>	<i>rok 2007 v tis. Sk</i>	<i>rok 2008 v tis. Sk</i>
<i>640 009 – Obci</i>	10 117	10 370	10 122
<i>641 010 - VÚC</i>	1 726	1 790	1 815
Spolu	11 843	12 160	11 937

Finančné zabezpečenie súťaží detí a žiakov škôl a ŠZ v územnej pôsobnosti KŠÚ

- priebežne počas roka poskytol KŠÚ v Trenčíne FP 31 subjektom povereným realizáciou súťaží v celkovom objeme 4 098 tis. Sk, z toho sa celkovo vyčerpalo 4 067 tis. Sk, čo predstavuje 99,24 %. Percentuálny podiel jednotlivých druhov súťaží na celkovom čerpaní výdavkov na súťaže je znázornený v priloženom grafe

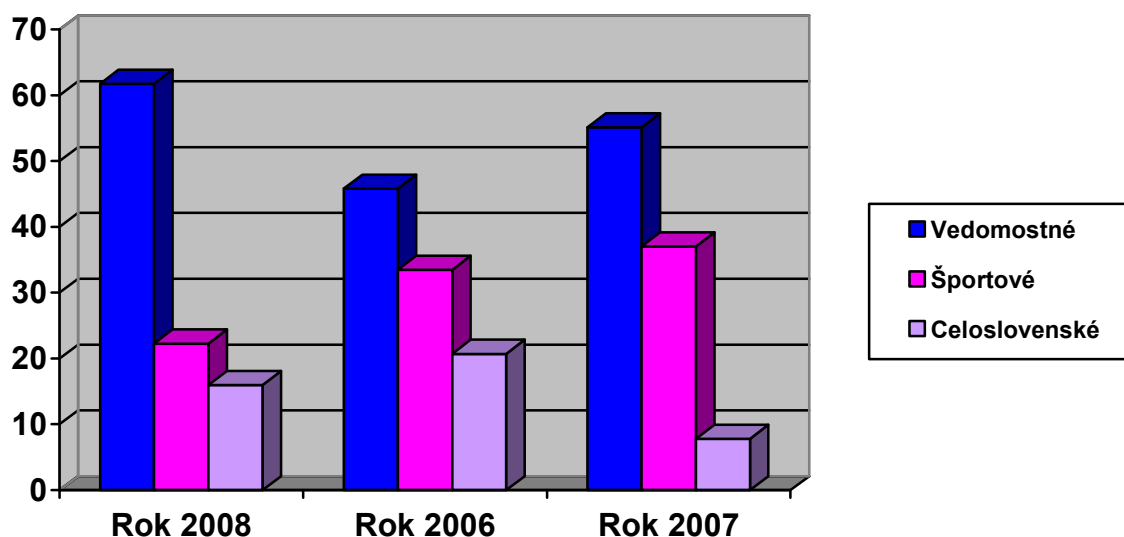
Čerpanie výdavkov v celkovej výške 4 067 tis. Sk v percentuálnom vyjadrení za rok 2008



Prehľad o čerpaní výdavkov na jednotlivé druhy súťaží vo finančnom a percentuálnom vyjadrení za roky 2006, 2007 a 2008

Druh súťaže	Čerpanie výdavkov v roku 2006 v tis. Sk	% čerpania výdavkov	Čerpanie výdavkov v roku 2007 v tis. Sk	% čerpania výdavkov	Čerpanie výdavkov v roku 2008 v tis. Sk	% čerpania výdavkov
Vedomostné	2 002	45,80	1 725	55,15	2 511	61,74
Športové	1 464	33,50	1 159	37,05	906	22,28
Celoslovenské	903	20,70	244	7,80	650	15,98
Celkom	4 369	100	3 128	100	4 067	100

Porovnanie čerpania výdavkov na súťaže v percentuálnom vyjadrení za roky 2006, 2007 a 2008



Čerpanie prostriedkov z ESF

Bežné výdavky (600)				
Program-podprogram-prvok	Schválený rozpočet	Upravený rozpočet k 31. 12. 2008	Čerpanie bez MRZ k 31.12.2008	% čerpania k UR
Program 06G–Ľudské zdroje	-	4 047	4 047	100,00
06G0501 – Celoživotné učenie, zdroj 1361	-	3 035	3 035	100,00
06G0501 – Celoživotné učenie, zdroj 1362-spolufinancovanie so ŠR	-	1 012	1 012	100,00

V roku 2008 boli pridelené FP ESF Odbornému učilištiu internátnemu Ladce v celkovej výške – upravený rozpočet 4 047 152,56 Sk, ktoré boli v tejto čiastke aj vyčerpané. Odborné učilište internátné je rozpočtová organizácia v zriaďovateľskej pôsobnosti KŠÚ. Na základe žiadosti odborného učilišťa o vrátenie FP zo zálohovej platby č. 2 projektu č. 11230100301 bol rozpočtovým opatrením MŠ SR č. CD-2008-24448/51568 zo dňa 4. 12. upravený rozpočet - zníženie o 3,71 Sk.

Z celkovej čiastky na kóde zdroja 1361 bolo vyčerpané 3 035 364,54 Sk a na kóde zdroja 1362 spolu 1 011 788,02 Sk. Všetky prostriedky boli čerpané v kategórii 630 – tovary a služby. Najväčšia čiastka bola čerpaná na podpoložke 637 004 – všeobecné služby 2 207 705 Sk a na podpoložke 637 027 odmeny zamestnancov mimo pracovného pomeru 1 354 086,77 Sk. Na položke 633 – materiál bolo celkovo vyčerpané 81 815,62 Sk.

Výdavky boli čerpané na programe 06G – ľudské zdroje, podprogram 06G05 - celoživotné učenie a prvok 06G0501 – prispôbenie odbornej prípravy a vzdelávania požiadavkám spoločnosti založenej na vedomostiach na funkčnej klasifikácii 0926 – SOU a učilištia.

4. ROZPOČET ORGANIZÁCIE

Pri čerpaní rozpočtu sa KŠÚ riadil platnými právnymi predpismi, najmä zákonom č. 523/2004 Z. z., zákonom č. 291/2002 Z. z. o Štátnej pokladnici v znení neskorších predpisov, zákonom č. 502/2001 Z. z., zákonom č. 25/2006 Z. z. o verejnom obstarávaní a o zmene a doplnení niektorých zákonov v znení neskorších predpisov, zákonom č. 431/2002 Z. z. a ďalšími záväznými právnymi predpismi.

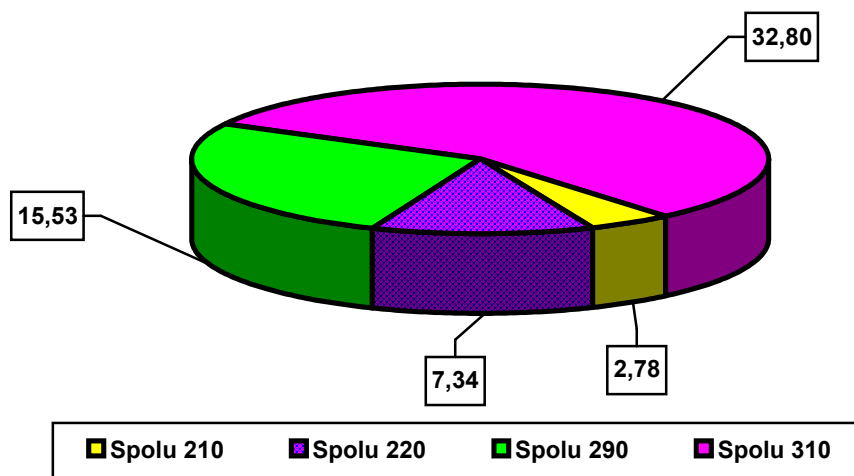
PRÍJMY

Príjmy KŠÚ nesledoval v programovom členení. Schválený rozpočet príjmov na rok 2008 bol vo výške **1 000 tis. Sk**. Upravený rozpočet príjmov z MŠ SR na rok 2008 bol vo výške **3 500 tis. Sk**. Skutočné plnenie príjmov za hodnotené obdobie vrátane povoleného prekročenia a mimorozpočtových zdrojov bolo dosiahnuté vo výške **5 925 tis. Sk**. Bez mimorozpočtových zdrojov plnenie príjmovej časti rozpočtu je vykázané v objeme **4 321 tis. Sk**.

Prehľad o celkovom plnení príjmov vo finančnom a percentuálnom vyjadrení podľa jednotlivých položiek ekonomickej klasifikácie za roky 2006, 2007 a 2008

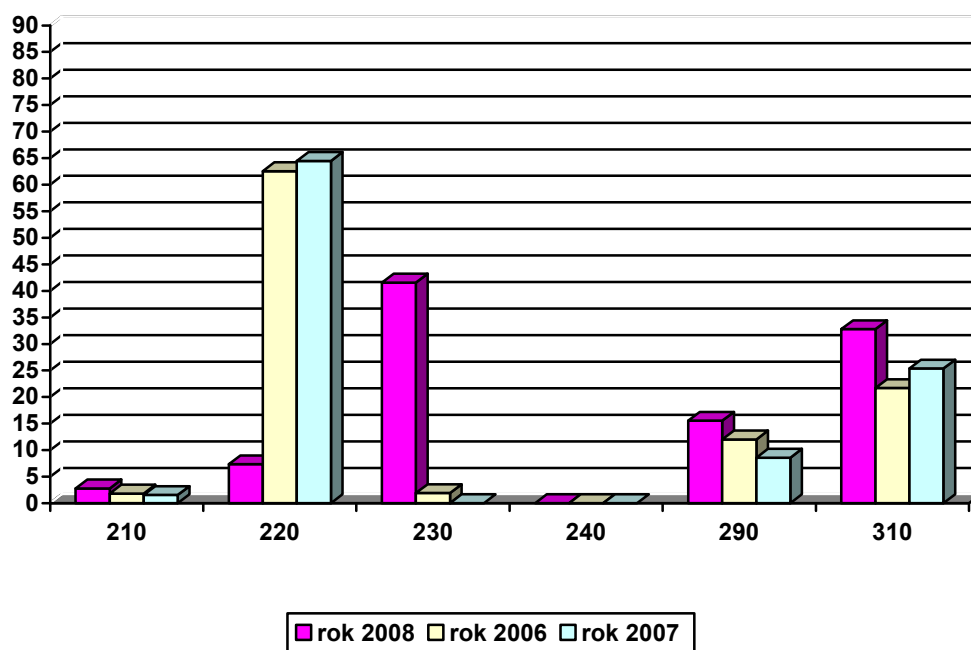
Kategória	Príjmy v roku 2006 v tis. Sk	% príjmov	Príjmy v roku 2007 v tis. Sk	% príjmov	Príjmy v roku 2008 v tis. Sk	% príjmov
210 – príjmy z vlastníctva majetku	100	1,83	106	1,56	165	2,78
220 – administratívne poplatky a iné poplatky a platby	3416	62,55	4373	64,49	435	7,34
230 – kapitálové príjmy	105	1,92	0	0	2462	41,55
240 – úroky z vkladov a z účtov finančného hospodárenia	0	0	0	0	0	0
290 – iné nedaňové príjmy	656	12,02	581	8,57	920	15,53
310 – tuzemské bežné granty a transfery	1184	21,68	1721	25,38	1943	32,80
Príjmy celkom	5461	100	6781	100	5925	100

Celkové plnenie príjmov v percentuálnom vyjadrení vo výške 5 925 tis. Sk za rok 2008



- 210 – príjmy z vlastníctva majetku
- 220 – administratívne poplatky a iné poplatky a platby
- 230 – kapitálové príjmy
- 240 – úroky z vkladov a z účtov finančného hospodárenia
- 290 – iné nedaňové príjmy
- 310 – tuzemské bežné granty a transfery

Porovnanie plnenia príjmov v percentuálnom vyjadrení za roky 2006, 2007 a 2008



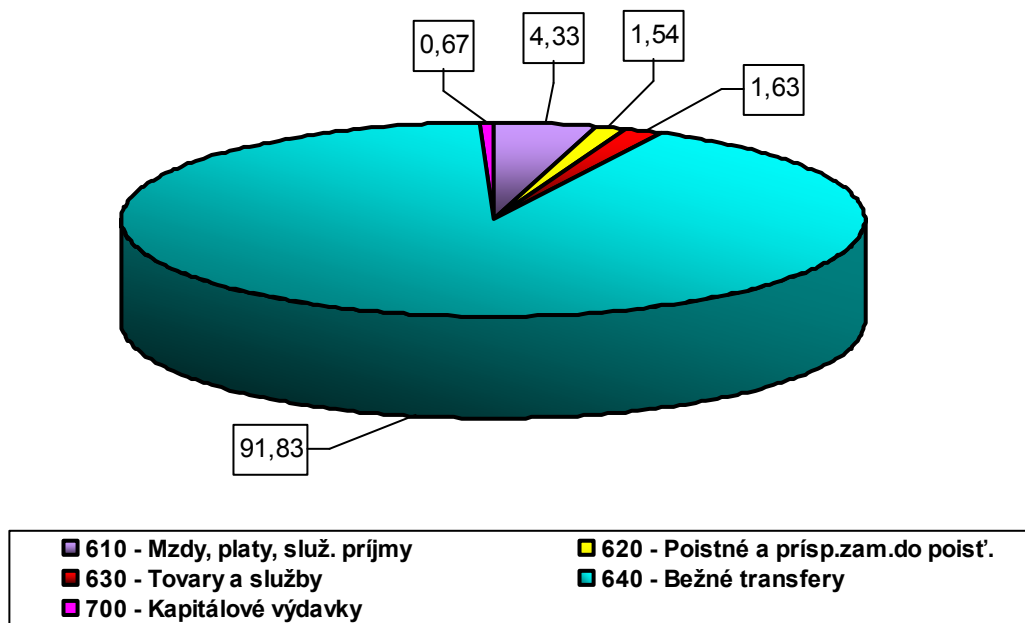
VÝDAVKY

KŠÚ mal na rok 2008 upravený rozpočet výdavkov vo výške **3 427 107 tis. Sk**. Celkové čerpanie za sledované obdobie bez mimorozpočtových zdrojov bolo vo výške **3 427 066 tis. Sk**, čerpanie s mimorozpočtovými zdrojmi dosiahlo výšku **3 433 378 tis. Sk**. Uvedený rozpočet a čerpanie zahŕňa celkový rozpočet a čerpanie na všetkých podprogramoch (vrátane škôl a ŠZ).

Prehľad o čerpaní výdavkov z hľadiska ekonomickej klasifikácie vo finančnom a percentuálnom vyjadrení za roky 2006, 2007 a 2008 bez mimorozpočtových zdrojov

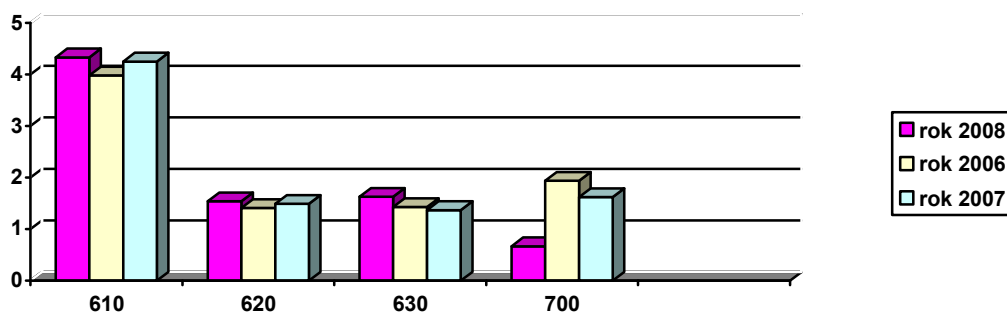
Kategória	Čerpanie výdavkov rok 2006 v tis. Sk	% čerpania výdavkov	Čerpanie výdavkov rok 2007 v tis. Sk	% čerpania výdavkov	Čerpanie výdavkov rok 2008 v tis. Sk	% čerpania výdavkov
610 – mzdy, platy a služ. príjmy	125 725	3,98	138 932	4,25	148 366	4,33
620 – poisťné a príspevky do poisť.	44 450	1,41	48 897	1,49	52 652	1,54
630 – Tovary a služby	45 289	1,43	45 029	1,37	55 977	1,63
640 - Bežné transfery	2 875 243	91,21	2 983 346	91,25	3 147 215	91,83
700 – kapitálové výdavky	61 338	1,94	53 108	1,62	22 856	0,67
Výdavky spolu	3 152 045	100	3 269 312	100	3 427 066	100

Čerpanie výdavkov z hľadiska ekonomickej klasifikácie v celkovej výške 3 427 066 tis. Sk v percentuálnom vyjadrení za rok 2008

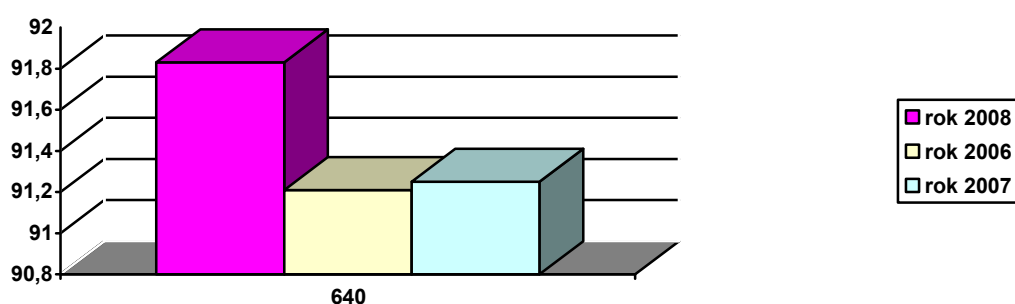


Porovnanie čerpania výdavkov v percentuálnom vyjadrení za roky 2006, 2007 a 2008

a)



b)



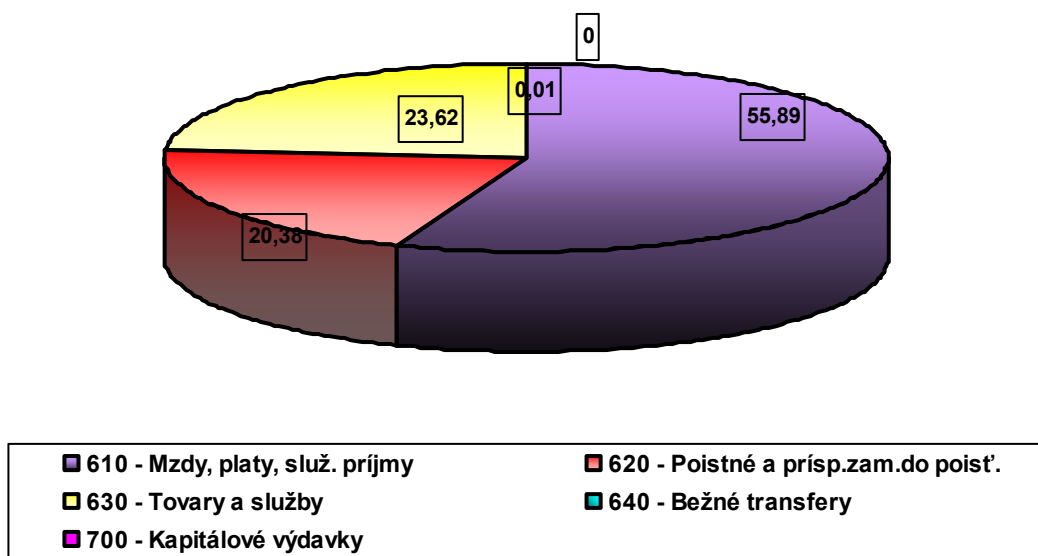
Upravený rozpočet vlastného úradu na rok 2008 bez školských úradov obcí a VÚC bol vo výške **17 977 tis. Sk** a skutočné čerpanie v sledovanom období bez mimorozpočtových zdrojov bolo vo výške **17 977 tis. Sk**, čerpanie s mimorozpočtovými zdrojmi dosiahlo výšku **17 977 tis. Sk**. Prehľad o čerpaní výdavkov z hľadiska ekonomickej klasifikácie k 31. 12. 2008 za vlastný úrad – podprogram 078 14 v tis. Sk je uvedený v tabuľke.

Prehľad o čerpaní bežných výdavkov a kapitálových výdavkov podľa jednotlivých položiek ekonomickej klasifikácie vo finančnom a percentuálnom vyjadrení za vlastný úrad (podprogram 078 14 bez školských úradov obcí a VÚC) za roky 2006, 2007 a 2008 bez mimorozpočtových zdrojov

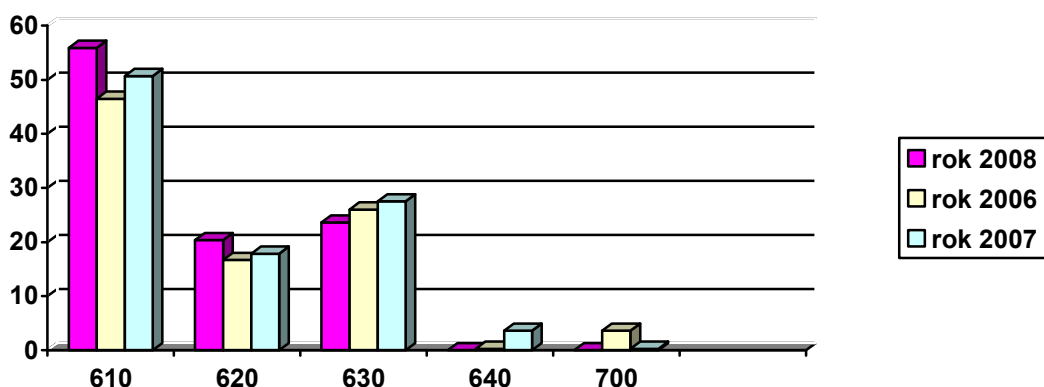
Kategória	Čerpanie výdavkov za rok 2006 v tis. Sk	% čerpania	Čerpanie výdavkov za rok 2007 v tis. Sk	% čerpania	Čerpanie výdavkov za rok 2008 v tis. Sk	% čerpania
610	10 647	46,51	11 180	50,69	10 047	55,89
620	3 826	16,71	3 945	17,88	3 664	20,38
630	5 956	26,01	6 073	27,53	4 244	23,62
640	64	0,27	797	3,61	22	0,01
700	2 398	10,47	59	0,26	0	0
Celkom	22 891	100	22 054	100	17 977	100

Pokles v rozpočte KŠÚ a jeho čerpaní v roku 2008 oproti predchádzajúcemu obdobiu bol spôsobený najmä poklesom rozpočtu v kategórii 610 a 620 v dôsledku zníženia počtu zamestnancov z dôvodu plnenia úlohy uznesenia vlády v súvislosti s racionalizáciou KŠÚ s cieľom dosiahnutia úspory FP kapitoly MŠ SR a súčasne s cieľom zabezpečiť zefektívnenie vynakladania verejných prostriedkov. Pokles rozpočtu v kategórii 630 bol spôsobený presunom FP z uvedenej kategórie do kategórie 610 a 620, kde bol nedostatok FP na úhradu osobných nákladov schválených a pridelených na rok 2008.

Čerpanie bežných a kapitálových výdavkov v celkovej výške 17 977 tis. Sk v percentuálnom vyjadrení za rok 2008



Porovnanie čerpania bežných a kapitálových výdavkov v percentuálnom vyjadrení za roky 2006, 2007 a 2008



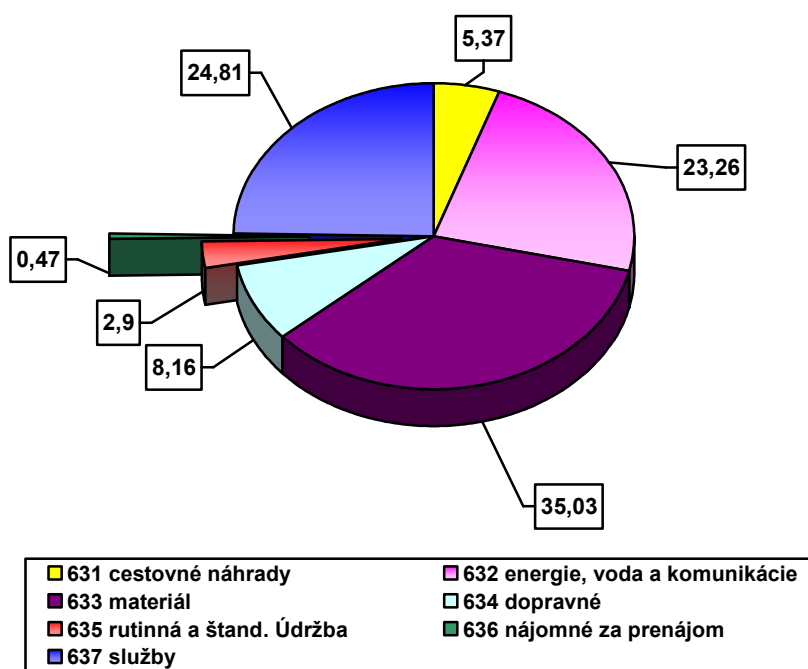
Čerpanie výdavkov kategórie 630 podľa jednotlivých položiek ekonomickej klasifikácie za vlastný úrad program 078 14 v roku 2008 bolo vo výške **4 244 tis. Sk.**

Prehľad o čerpaní výdavkov kategórie 630 podľa jednotlivých položiek ekonomickej klasifikácie za roky 2006, 2007 a 2008 vo finančnom a percentuálnom vyjadrení

<i>Položka</i>	<i>Čerpanie výdavkov za rok 2006 v tis. Sk</i>	<i>% čerpania</i>	<i>Čerpanie výdavkov za rok 2007 v tis. Sk</i>	<i>% čerpania</i>	<i>Čerpanie výdavkov za rok 2008 v tis. Sk</i>	<i>% čerpania</i>
631 - cestovné	185	3,11	158	2,60	228	5,37
632 - energie	911	15,30	862	14,20	987	23,26
633 - materiál	2749	46,16	2 575	42,4	1 487	35,03
634 - dopravné	840	14,10	509	8,38	346	8,16
635 - rutinná a štand. údržba	256	4,30	265	4,36	123	2,90
636 - nájomné	37	0,62	2	0,03	20	0,47
637 - služby	978	16,42	1 702	28,03	1053	24,81
Celkom	5 956	100	6 073	100	4 244	100

V dôsledku poklesu rozpočtu KŠÚ v roku 2008 v kategórii 630 bolo oproti predchádzajúcemu obdobiu znížené čerpanie tovarov a služieb na väčšine položiek ekonomickej klasifikácie. Medziročný pokles čerpania výdavkov na položke 634 – dopravné je výsledkom zníženia nákladov najmä na opravy a údržbu automobilov v dôsledku nákupu nových služobných motorových vozidiel v roku 2006.

Čerpanie výdavkov na tovary a služby v celkovej výške 4 244 tis. Sk v percentuálnom vyjadrení za rok 2008



Bližšia špecifikácia jednotlivých druhov výdavkov

631 – 228 tis. Sk - náklady na realizované pracovné cesty zamestnancami KŠÚ, v tom 142 tis. Sk predstavujú náklady na 10 zahraničných pracovných ciest. Cieľom zahraničných pracovných ciest bola účasť na odborných a vzdelávacích akciách zameraných na predstavenie škôl v školskom systéme navštívených krajín EÚ a prezentácie praktických ukážok práce s handicapovanými deťmi.

632 – 987 tis. Sk - náklady na tepelnú energiu, vodu, poštovné a telekomunikačné služby. Z toho najviac sa čerpal na položke energie - viac ako 48 % celkových výdavkov na uvedenej položke, 47% predstavovali náklady na poštovné a telekomunikačné služby. Sú odrazom veľkého počtu subjektov, hlavne škôl a ŠZ a ich zriaďovateľov, ktorým je pravidelne minimálne jedenkrát mesačne zasielaná korešpondencia – rozpočtové opatrenia, avíza o platbách, metodické pokyny, rozhodnutia, štatistické výkazy a iné. Zároveň je s nimi potrebná komunikácia realizovaná veľmi často prostredníctvom telefonického spojenia.

633 – 1 487 tis. Sk, z toho nákup kancelárskych potrieb a všeobecného materiálu, predstavoval až 91,95 %.

634 – 346 tis. Sk - náklady na prevádzku motorových vozidiel, vrátane pohonných hmôt, poistného opravy, údržbu, prepravné služby. Najväčší podiel na celkových nákladoch v uvedenej položke predstavovali náklady na palivo, mazivá a oleje – 52,60 % a povinné zmluvné a havarijné poistenie za motorové vozidlá – 29,19 %.

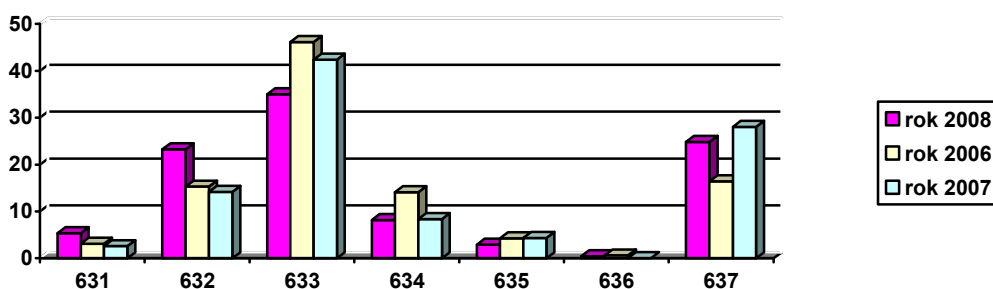
635 – 123 tis. Sk - náklady na opravu a údržba kancelárskej a výpočtovej techniky. KŠÚ vypracovával veľké množstvo pracovných materiálov, ktoré sú zasielané najmä školám a ŠZ a zriaďovateľom škôl. Táto činnosť je náročná tak na spotrebu samotného kancelárskeho papiera, ako aj na údržbu techniky, ktorou sa zabezpečuje vyhotovenie týchto pracovných materiálov. V rámci tejto položky sa najviac čerpal na rutinnú údržbu prevádzkových strojov – 63,41 %.

636 – 20 tis. Sk - nájomné za prenajaté priestory na pracovné porady so zriaďovateľmi škôl a ŠZ a zamestnancami škôl a ŠZ organizovaných KŠÚ.

637 – 1 053 tis. Sk- služby. Najvyšší podiel na čerpaní tejto položky predstavovali náklady na stravovanie zamestnancov – 34,09 %. Druhé najvyššie čerpanie mali všeobecné služby – 18,80 % podiel. Školenia, kurzy, semináre tvorili 17,00 % a položka povinný prídok do sociálneho fondu 11,68 %.

700 – kapitálové výdavky na vlastnom úrade KŠÚ v roku 2008 neboli čerpané.

Porovnanie čerpania výdavkov v percentuálnom vyjadrení za roky 2006, 2007 a 2008



5. PERSONÁLNE OTÁZKY

5.1 Plán zamestnancov a jeho plnenie

Plán zamestnancov	29	Štátna služba	23	Verejná služba	6
Skutočnosť	29	Štátna služba	23	Verejná služba	6

Zamestnanci KŠÚ sú organizačne začlenení:

oddelenie ekonomických činností	11
oddelenie odborných a metodických činností	10
kancelária prednostu	5
útvár kontroly	1
osobný úrad	2

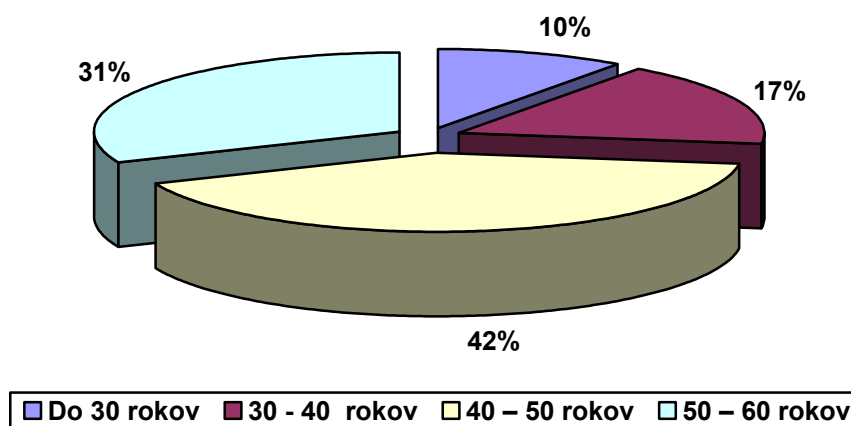
Za obdobie od 1. 1. 2008 do 31. 12. 2008 sme vypracovali 11 pracovných zmlúv a 9 dohôd o zmene pracovnej zmluvy, 186 oznámení o výške a zložení funkčného platu. Za uvedené obdobie sme prijali 11 zamestnancov a s 9 sme ukončili pracovný pomer. Uzatvorili sme 67 dohôd o vykonaní práce alebo pracovnej činnosti, prevažne na zabezpečenie údržby zariadenia, na organizačné a technické zabezpečenie športových a vedomostných súťaží, ocenenie pedagógov a talentov Trenčianskeho kraja, projekty, niektoré pomocné administratívne práce, zhotovenie webového sídla a lektorskú činnosť zamestnancov CPPPaP a ďalšie činnosti.

Po stránke personálneho obsadenia je KŠÚ na požadovanej odbornej úrovni.

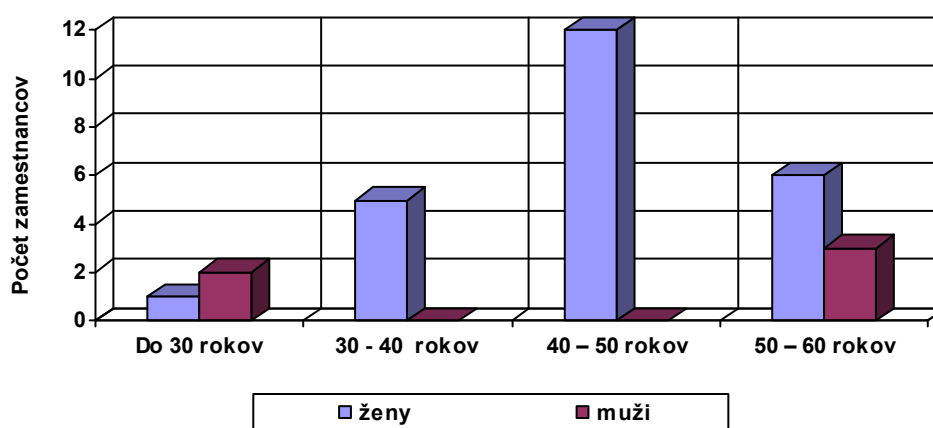
Štruktúra zamestnancov aparátu KŠÚ podľa veku a pohlavia

Vek	Do 30 rokov	30 - 40 rokov	40 – 50 rokov	50 – 60 rokov
Počet spolu	3	5	12	9
% z celkového počtu	10	17	42	31
Z toho : ženy	1	5	12	6
: muži	2	0	0	3

Štruktúra zamestnancov podľa veku



Štruktúra zamestnancov podľa pohlavia



5.2 Starostlivosť o odbornú prípravu zamestnancov KŠÚ

Starostlivosť o odbornú prípravu zamestnancov bola zabezpečená najmä vzdelávaním zamestnancov. V roku 2008 sa zamestnanci KŠÚ zúčastnili 68 odborných školení a seminárov.

5.3 Vzdelávanie štátnych zamestnancov

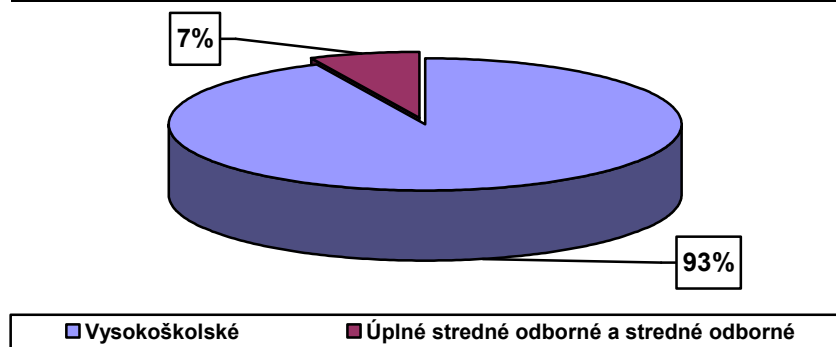
Sohľadom na meniacu sa legislatívu vo všetkých oblastiach našej činnosti zabezpečujeme preškolenie a prehĺbovanie kvalifikácie našich zamestnancov predovšetkým samoštúdiom, účasťou na seminároch usporiadaných Academiou Istropolitana v Bratislave, Vzdelávacou akadémiou Jána Amosa Komenského v Trenčíne, IVES Košice a inými organizáciami podľa aktuálnej ponuky a potreby.

K 1. 1. 2008 študovalo popri zamestnaní na vysokých školách 6 zamestnancov, ktorí pokračujú aj v školskom roku 2008/2009.

5.4 Vzdelanostná štruktúra

Stupeň vzdelania	Počet zamestnancov
Vysokoškolské	27
Úplné stredné odborné a stredné odborné	2

Vzdelanostná štruktúra zamestnancov KŠÚ vyjadrená v percentách



6. CIELE A PREHĽAD ICH PLNENIA

KŠÚ bol zriadený zriaďovacou listinou MŠ SR dňom 1. 1. 2004 ako rozpočtová organizácia štátu.

Hlavnou úlohou a cieľom činnosti KŠÚ je zabezpečenie kvalitného výkonu štátnej správy v oblasti školstva, mládeže a telesnej kultúry v jeho územnej pôsobnosti. Tieto ciele činnosti vychádzajú zo samotného poslania KŠÚ.

Hlavnými cieľmi pre zabezpečenie kvalitného výkonu miestnej štátnej správy na úseku školstva v oblasti výchovy, vzdelávania a financovania bolo:

- uplatnenie nového školského zákona a súvisiacich právnych predpisov v praxi
- priebežné vzdelávanie zamestnancov v oblasti legislatívnej, nových informačných systémov v oblasti správy registratúry, účtovníctva, práce a miezd, prechod na euro
- kvalitné a včasné spracúvanie podkladov pre potreby riadenia a financovania regionálneho školstva
- zlepšenie materiálno-technickej vybavenosti škôl a ŠZ v zriaďovateľskej pôsobnosti KŠÚ a realizácia nevyhnutných rekonštrukčných a údržbárskych prác na budovách týchto škôl a ŠZ
- dobudovanie CPPPaP v priestorovej oblasti a ich prechod na právnu subjektivitu

Uplatnenie nového školského zákona vyvolalo potrebu zvýšeného kontaktu so zamestnancami škôl a ŠZ, či už formou písomných dotazov, telefonicky alebo pracovnými poradami. Predmetom týchto pracovných stretnutí bol výklad nových prístupov k výchovno-vzdelávaciemu procesu, ktorými sú hlavne štátny a školský vzdelávací program, zmeny

v oblasti maturitných skúšok, v orgánoch školskej samosprávy v územnej pôsobnosti KŠÚ. Pracovné stretnutia sa konali za účasti zástupcov MŠ SR a ďalšie počas školského roka z iniciatívy KŠÚ. Nakoľko v školskom roku 2008/2009 väčšine riaditeľov končí ich funkčné obdobie, predsedovia rád škôl v územnej pôsobnosti KŠÚ boli preškolení najmä so zameraním na výberové konania. Podobne boli preškolení na novú legislatívu i školskí koordinátori pre maturitné skúšky vrátane nových elektronických tlačív pre školskú dokumentáciu za účasti zamestnancov ŠEVT-u. Spätnou väzbou bola spokojnosť zúčastnených s organizačnou a odbornou úrovňou.

Ďalšie pracovné stretnutia sa týkali oblasti integrácie žiakov so špeciálnymi výchovno-vzdelávacími potrebami do bežných tried ZŠ. Materiály použité pri vzdelávaní predsedov školských rád i materiály týkajúce sa integrácie sú k dispozícii odbornej verejnosti na webovom sídle nášho úradu.

Zamestnanci absolvovali plánované vzdelávacie aktivity, ktoré skvalitnili ich pracovný výkon. Úspešne zvládli prechod z informačného systému ASU na informačný systém WinASU v oblasti správy registratúry, prípravu na prechod z informačného systému PAM na informačný systém WinPAM v oblasti spracovania práce a miezd, prípravu na prechod z informačného systému IBEU na informačný systém WinIBEU v oblasti spravovania účtovníctva, prípravu na prechod meny euro.

V oblasti zabezpečenia ekonomickej agendy vlastného úradu jedným z dôležitých cieľov bol prechod na nový účtovný systém – aktuálne účtovníctvo. KŠÚ sa napriek značnej personálnej nedostatočnosti v oblasti zabezpečenia spracovania tejto agendy, ktorá je spôsobená najmä tým, že uvedená agenda je spracovávaná aj pre 9 CPPPpP bez právnej subjektivity, podarilo tento proces úspešne zvládnuť.

V oblasti financovania zriaďovateľov škôl a ŠZ bola hlavným cieľom aplikácia zákona č. 597/2003 Z. z. o financovaní ZŠ, SŠ a ŠZ v znení neskorších predpisov a nariadenia vlády k nemu č. 630/2008 Z. z., ktorým sa ustanovujú podrobnosti rozpisu FP pre školy a ŠZ v znení neskorších predpisov v praxi. Napĺňanie uvedeného cieľa v sebe neoddeliteľne zahŕňalo aj venovanie sa problematike fiškálnej decentralizácie a s ňou nevyhnutne spojeného uplatňovania platných právnych predpisov o výnose daní z príjmov územnej samosprávy v oblasti financovania škôl a ŠZ v praxi i napriek tomu, že uvedená problematika nespadá do kompetencie KŠÚ. Od 1. 9. 2008 nadobudol účinnosť zákon č. 245/2008 Z. z. o výchove a vzdelávaní (školský zákon) a o zmene a doplnení niektorých zákonov, ktorý v značnej miere novelizoval aj zákon o financovaní. Jednou z významných zmien v oblasti financovania regionálneho školstva z kapitoly MŠ SR oproti predchádzajúcemu obdobiu bolo napr. začatie poskytovania príspevku na výchovu a vzdelávanie pre deti MŠ, ktoré majú 1 rok pred plnením povinnej školskej dochádzky.

V predchádzajúcich rokoch sa začali využívať internetové aplikácie pre zber údajov o počtoch žiakov potrebných pre rozpis normatívnych príspevkov a počtoch žiakov potrebných pre rozpis nenormatívnych príspevkov – vzdelávacích poukazov, správy o hospodárení škôl a ŠZ, spracovanie štvrtročného štatistického výkazu o pracovníkoch a mzdách, ktorý slúži ako podklad nielen pre samotné štatistické výkazníctvo, ale tiež ako podklad pri tvorbe normatívov, posudzovaniu opodstatnenosti žiadostí zriaďovateľov o úpravu rozpočtu normatívnych príspevkov na osobné náklady a v konečnom dôsledku samotným úpravám týchto normatívnych príspevkov. Aj v roku 2008 boli internetové aplikácie úspešne využívané pri získavaní potrebných údajov. Na úspešnosti zberu sa podieľali všetky zúčastnené subjekty počnúc samotnými školami a ŠZ, cez zriaďovateľov, KŠÚ, školské výpočtové strediská až po ÚÍPŠ. KŠÚ venoval problematike tohto spracovania náležitú pozornosť a nesprávne vykázané údaje boli priebežne odstraňované. Samozrejme že tak, ako v predchádzajúcich obdobiach, vyskytli sa aj zriaďovatelia, ktorí nespĺnili svoju

povinnosť v zákonom stanovenej lehote. Avšak za účinnej spolupráce KŠÚ bol predmetný zber údajov napokon úspešne zrealizovaný vo všetkých oblastiach. Naďalej sa chceme zameriavať hlavne na zvýšenie kvality práce zriaďovateľov, s ktorými má KŠÚ problematickú spoluprácu a na zefektívnenie procesu zberu údajov potrebných pre financovanie regionálneho školstva.

V roku 2008 sa podarilo úspešne vyriešiť priestory dvoch CPPPpP, ktoré sa presťahovali do nových priestorov z dôvodu skončenia nájomnej zmluvy výpoveďou zo strany prenajímateľa.

KŠÚ v roku 2008 zamerlal svoju pozornosť aj na možnosť riešiť nevyhnutne potrebné rekonštrukcie nevyhovujúceho, havarijného stavu budov škôl a ŠZ vo svojej zriaďovateľskej pôsobnosti a ich potrebného materiálneho vybavenia z fondov Európskeho spoločenstva. Zabezpečil časovo i finančne náročný proces spracovania žiadostí o poskytnutie NFP z Ministerstva výstavby a regionálneho rozvoja SR v rámci ROP Infraštruktúra vzdelávania pre 11 škôl a ŠZ. Žiadosti síce vyhovelí formálnym náležitostiam potrebným pre prijatie žiadostí, v procese schvaľovania NFP však nebola ani jedna žiadosť úspešná. Dôvodmi neschválenia žiadostí bola najmä skutočnosť, že z pohľadu navrhovaných technických riešení boli ekonomicky neefektívne a neprispievali k výberovým kritériám schválených monitorovacím výborom, pričom rozhodujúcim kritériom bola najmä výška nákladov na 1 žiaka. Kompetentní zamestnanci Ministerstva výstavby a regionálneho rozvoja SR boli oboznámení s osobitosťami, ktoré špeciálne školstvo v sebe má, najmä na zákonom stanovený nižší počet žiakov v triedach v porovnaní s bežnými triedami v ZŠ, čo zákonite nesie so sebou vyššie náklady na jedného žiaka aj čo sa týka priestorovej náročnosti. Na uvedenú skutočnosť však v procese schvaľovania pravdepodobne nebol braný zreteľ.

Snahou KŠÚ v roku 2008 bolo aj zrealizovať prechod 9 CPPPpP na právnu subjektivitu. Jedným z dôvodov, prečo KŠÚ v Trenčíne požiadal o zriadenie CPPPpP ako rozpočtových organizácií, je aj značný rozsah spracovávanej ekonomickej agendy za tieto ŠZ zamestnancami KŠÚ, na výkon ktorej však KŠÚ nie je personálne zabezpečený. Uvedená skutočnosť spôsobila personálne problémy najmä v roku 2008, keď došlo k zníženiu počtu zamestnancov bez adekvátneho zníženia pracovných povinností, ba navyiac, aj z dôvodu zavedenia akruálneho účtovníctva, sa zvýšil rozsah práce týchto zamestnancov. Napriek tomu, že KŠÚ venoval tomuto procesu značnú pozornosť a realizoval potrebné prípravné aktivity na tento prechod, v dôsledku neudelenia súhlasu Ministerstvom financií SR sa neuskutočnil. Táto úloha však zostane ako jedna z hlavných na nasledujúci kalendárny rok.

7. HODNOTENIE A ANALÝZA VÝVOJA ORGANIZÁCIE V ROKU 2008

V roku 2008 pretrvávalo nadmerné zaťaženie zamestnancov v dôsledku podhodnoteného stavu zamestnancov, ktorým každoročne pribúdajú nové úlohy (súťaže, projekty ...).

Návštevnosť na webovom sídle, frekvencia poradenskej činnosti vo vlastnom úrade, v školách a ŠZ, v školských úradoch, atď. svedčia o stálom záujme odbornej verejnosti o poskytované odborné poradenstvo a činnosť KŠÚ. Vysokou hodnotou vlastného úradu sú kvalitné medzilidské vzťahy, čo sa pozitívne prejavuje i na efektívnosti a výkonnosti práce.

Od svojho vzniku KŠÚ venuje maximálnu pozornosť problematike objasňovania filozofie normatívneho systému financovania, objasňovaniu práv a povinností, ktoré pre zriaďovateľov

škôl priniesol zákon č. 597/2003 Z. z.. V roku 2008 KŠÚ opäť venoval maximálnu pozornosť kvalite práce spojenej s uplatňovaním tohto zákona, teda sústredil sa na hodnotenie, posudzovanie a prípravu návrhov na zefektívnenie normatívneho systému financovania regionálneho školstva a kvalitatívne vylepšenie zberu údajov potrebných pre pridelovanie FP zo ŠR od zriaďovateľov. Tak ako v predchádzajúcom období problematickou aj naďalej zostáva hlavne výška samotných noratívov jednotlivých druhov škôl a ŠZ. Nedostatočná výška bola aj odrazom veľkého množstva žiadostí zriaďovateľov škôl o dohodovacie konanie a následne o zvýšenie noratívnych príspevkov na osobné náklady, ale taktiež náklady na prevádzku, hlavne na prevádzku školských bazénov, ale taktiež na energie a zabezpečenie nevyhnutnej údržby školských budov. Na základe predložených podkladov bola podstatná časť žiadostí MŠ SR akceptovaná a zriaďovateľom bol upravený rozpočet.

KŠÚ aj v roku 2008 spracovával údaje potrebné pre pridelovanie FP v rámci fiškálnej decentralizácie pre ŠZ, ktoré sú od 1. 1. 2005 ako originálne kompetencie samosprávy financované z podielových daní. Naďalej sme zaznamenávali aj prípady nedostatočnej informovanosti zamestnancov ŠZ v oblasti ich financovania z podielových daní, ktorá v niektorých prípadoch vychádzala z nedostatočnej informovanosti zamestnancov samosprávy. Z hľadiska vývoja v uvedenej oblasti však môžeme konštatovať, že sa informovanosť v tejto oblasti zvýšila. Prispieva k tomu aj KŠÚ, ktorý napriek tomu, že uvedená problematika nespadá do jeho kompetencie, sústavne v rámci svojich možností a dostupných informácií objasňuje zriaďovateľom a samotným ŠZ aj uvedenú problematiku. Od roku 2007 sa financovanie ŠZ z podielových daní rozšírilo aj na financovanie neštátnych ŠZ.

8. HLAVNÉ SKUPINY UŽÍVATEĽOV VÝSTUPOV ORGANIZÁCIE

Výstupy KŠÚ sa priamo či nepriamo dotýkajú takmer každého občana, preto je škála užívateľov výstupov veľmi široká - od laickej verejnosti až po odborne najnáročnejšie inštitúcie.

Najfrekventovanejšími užívateľmi sú naše regionálne inštitúcie a ústredný orgán štátnej správy, ktorým je MŠ SR.

K hlavným skupinám užívateľov patria:

1. Školy a ŠZ	1 293
v tom MŠ	276
ZŠ	191
SŠ	68
špeciálne ZŠ	14
praktické školy	5
ŠJ	433
základné umelecké školy	35
školy v prírode	6
štátne jazykové školy	2
ŠZ (CVC, ŠI, ŠKD, ŠSZČ)	245
CPPPaP, centrum špeciálno-pedagogického poradenstva	17
reedukačné centrum	1

2. Regionálne inštitúcie	168
Obec ako zriaďovateľ	152
Zriaďovatelia súkromných škôl a ŠZ	12
VÚC	1
Cirkev alebo náboženská spoločnosť	3
3. Ústredný orgán štátnej správy	
MŠ SR	
4. Organizácie priamo riadené MŠ SR	
ŠPÚ Bratislava	
ŠIOV	
ÚIPŠ	
Školské výpočtové stredisko Liptovský Mikuláš	
MPC	
5. Štatistický úrad SR	
6. Nepriavidelní užívatelia	
Fyzické osoby	
Občianske združenia	
Odborové organizácie	
Orgány školskej samosprávy	
Médiá	
Iné orgány štátnej správy	