

ŠTÁTNA ŠKOLSKÁ INŠPEKCIA
Staré grunty 52, 841 04 Bratislava 4



Výročná správa
za rok 2013

Bratislava marec 2014

Obsah

Použité skratky	4
1 Identifikácia organizácie	5
2 Poslanie a strednodobý výhľad ŠŠI	7
2.1 Poslanie Štátnej školskej inšpekcie	7
2.2 Prioritné úlohy	9
3 Kontrakt ŠŠI s ústredným orgánom a jeho plnenie	12
4 Činnosti/produkty ŠŠI a ich náklady	13
4.1 Vykonávanie školskej inšpekcie v školách a školských zariadeniach	13
4.2 Národný projekt - Externé hodnotenie kvality školy podporujúce sebahodnotiace procesy a rozvoj školy	14
4.3 Spracovanie správy o stave a úrovni výchovy a vzdelávania v SR	15
4.4 Podania vybavované Štátnou školskou inšpekciovou	15
4.5 Sprístupňovanie informácií	16
4.6 Iné činnosti školských inšpektorov ŠŠI	17
4.7 Rozbor podielu hlavných činností	22
5 Rozpočet ŠŠI	25
5.1 Prehľad rozpočtových opatrení	25
5.2 Čerpanie výdavkov z hľadiska ekonomickej klasifikácie	29
5.2.1 Bežné výdavky	35
5.2.2 Kapitálové výdavky	37
6 Personálne otázky	39
6.1 Stav zamestnancov	39
6.2 Organizačná štruktúra ŠŠI	40
6.3 Účasť zamestnancov na vzdelávaní	41
7 Ciele a prehľad ich plnenia	44
7.1 Prehľad plnenia cieľov z hľadiska kvantity	45
7.2 Prehľad plnenia cieľov z hľadiska kvality	47
8 Hodnotenie a analýza vývoja ŠŠI	49
8.1 Analýza vzťahu medzi činnosťami ŠŠI a zdrojmi, ktoré využíva	49
8.2 Analýza vplyvu ostatných inštitúcií na výsledky činnosti ŠŠI	51
8.3 Očakávania do budúcnosti	53
9 Hlavné skupiny užívateľov výstupov ŠŠI	55

Použité skratky

CPPPaP	centrum pedagogicko-psychologického poradenstva a prevencie	ÚEČ	úsek ekonomických činností
ČŠI	Česká školská inspekcia	ÚIČ	úsek inšpekčnej činnosti
CŠPP	centrum špeciálno-pedagogického poradenstva	ÚIPŠ	Ústav informácií a prognóz školstva
CVČ	centrum voľného času	VÚDPaP	Výskumný ústav detskej psychológie a patopsychológie
EČ a PFIČ MS	externá časť a písomná forma internej časti maturitnej skúšky	VšZP	Všeobecná zdravotná poisťovňa
ESF	Európsky sociálny fond	ZP	zdravotná poisťovňa
EŠ	Európske školy	ZŠ	základná škola
EÚ	Európska únia	ZUŠ	základná umelecká škola
G	gymnázium	ZZ	zdravotné znevýhodnenie
GP	Generálna prokuratúra		
HŠI	hlavný školský inšpektor		
II	informatívna inšpekcia		
IUVENTA	Slovenský inštitút mládeže		
ZUŠ	základná umelecká škola		
JŠ	jazyková škola		
KHŠI	kancelária hlavného školského inšpektora		
KI	komplexná inšpekcia		
MPC	Metodicko-pedagogické centrum		
MRZ	mimorozpočtový zdroj		
MŠ	materská škola		
MŠVVaŠ SR	Ministerstvo školstva, vedy, výskumu a športu Slovenskej republiky		
NI	následná inšpekcia		
NÚCEM	Národný ústav certifikovaných meraní vzdelávania		
OECD	Organizácia pre ekonomickú spoluprácu a rozvoj		
OMEP	Svetová organizácia pre predškolskú výchovu		
OOV	ostatné osobné vyrovnanie		
RO	rozpočtové opatrenia		
SICI	Medzinárodná asociácia školských inšpektorátov		
SJL	slovenský jazyk a literatúra		
SP	sociálna poisťovňa		
SŠ	stredná škola		
SOŠ	stredná odborná škola		
SZP	sociálne znevýhodnené prostredie		
ŠI	školský inšpektor		
ŠIC	školské inšpekčné centrum		
ŠIOV	Štátny inštitút odborného vzdelávania		
ŠKD	školský klub detí		
ŠkVP	školský vzdelávací program		
ŠPÚ	Štátny pedagogický ústav		
ŠŠI	Štátna školská inšpekcia		
ŠVP	štátny vzdelávací program		
ŠVVP	špeciálne výchovno-vzdelávacie potreby		
TI	tematická inšpekcia		

1 Identifikácia organizácie

Názov organizácie:	Štátna školská inšpekcia
Sídlo organizácie:	Staré grunty č. 52, 841 04 Bratislava 4
Kontakt:	Tel.: ++421/2/60 10 26 12, Fax: ++421/2/65 41 18 78 e-mail: sekr_khsi@ssiba.sk http://www.ssiba.sk
Forma hospodárenia:	rozpočtová organizácia
Vedúci zamestnanci:	Mgr. Jozef Javorek , hlavný školský inšpektor a vedúci služobného úradu Mgr. Jarmila Braunová , námestníčka hlavného školského inšpektora pre úsek inšpekčnej činnosti Ing. Dušan Šuna , námestník hlavného školského inšpektora pre úsek ekonomických činností JUDr. Henrieta Antalová , riaditeľka osobného úradu

Úloha ŠŠI:

ŠŠI ako orgán štátnej správy v školstve plní funkciu kontroly štátu nad úrovňou pedagogického riadenia, nad úrovňou výchovy a vzdelávania a materiálno-technických podmienok vrátane praktického vyučovania v školách a školských zariadeniach, v strediskách praktického vyučovania, na pracoviskách praktického vyučovania a vo vzdelávacích ustanovizniach. V tejto oblasti vybavuje sťažnosti a petície.

Hlavné činnosti ŠŠI:

- » **určuje** koncepciu inšpekčnej činnosti,
- » **vypracúva** a zdokonaľuje metodiky a metodológiu školskej inšpekcie,
- » **realizuje** nezávislé externé hodnotenie škôl a školských zariadení, sleduje kľúčové aspekty výchovy a vzdelávania, monitoruje a hodnotí kvalitu výchovy a vzdelávania v súlade s ustanoveniami školského zákona,
- » **prizýva** odborníkov z praxe na posúdenie odborných otázok pri výkone školskej inšpekcie, na poradenskú činnosť a na vypracovanie odborných posudkov ako podkladu pre výstupný inšpekčný materiál,
- » **spolupracuje** s osobami poverenými príslušnými cirkvami alebo náboženskými spoločnosťami pri vykonávaní školskej inšpekcie na hodinách náboženstva a náboženskej výchovy,
- » **spolupracuje** so zriaďovateľmi škôl a školských zariadení, školskými úradmi a samosprávnymi krajinami, Štátnym pedagogickým ústavom, Metodicko-pedagogickým centrom a ostatnými priamo riadenými organizáciami MŠVVaŠ SR,
- » **zovšeobecňuje** skúsenosti a poznatky z inšpekčnej činnosti na pracovných poradách, seminároch a vzdelávacích podujatiach vedúcich pedagogických zamestnancov a ostatných pedagogických zamestnancov škôl a školských zariadení,
- » **vykonáva** lektorskú, publikačnú a prednáškovú činnosť,

- » **spolupracuje** s príslušnými ústrednými orgánmi štátnej správy v oblastiach súvisiacich s kontrolou a hodnotením práce škôl a školských zariadení,
- » **spolupracuje** s odborom kontroly MŠVVaŠ SR pri prešetrovaní a vybavovaní sťažností a petícií občanov týkajúcich sa pedagogického a odborného riadenia, obsahu a výsledkov výchovy a vzdelávania a personálnych záležitostí týkajúcich sa odbornosti vyučovania,
- » **spolupracuje** s partnerskými organizáciami v zahraničí poverenými externým hodnotením kvality škôl a školských zariadení, osobitne inšpektorátmi, ktoré sú členmi profesionálnej asociácie európskych školských inšpektorátov SICI a zovšeobecňuje poznatky, nové postupy a metódy v hodnotení poskytovaného vzdelávania SICI i OECD v kontexte globálnych zmien a potrieb vzdelávania pre 21. storočie,
- » **organizuje** odborné vzdelávanie zamestnancov ŠŠI.

2 Poslanie a strednodobý výhľad ŠŠI

2.1 Poslanie Štátnej školskej inšpekcie

ŠŠI ako orgán štátnej správy v školstve je vo svojej činnosti nezávislá, riadi sa zákonmi a inými všeobecne záväznými právnymi predpismi. Jej organizačnými súčasťami sú **školské inšpekčné centrá** (ŠIC Bratislava, ŠIC Trnava, ŠIC Trenčín, ŠIC Žilina, ŠIC Nitra, ŠIC Banská Bystrica, ŠIC Prešov a ŠIC Košice). Činnosť školských inšpekčných centier usmerňujú, koordinujú a riadia organizačné útvary ŠŠI - kancelária hlavného školského inšpektora, úsek inšpekčnej činnosti, osobný úrad a úsek ekonomických činností.

Školskú inšpekciu vykonáva ŠŠI prostredníctvom **školských inšpektorov** poverených na výkon hlavným školským inšpektorom alebo riaditeľom ŠIC. Školskú inšpekciu predmetov **náboženstvo a náboženská výchova** vykonávajú **osoby poverené** hlavným školským inšpektorom po dohode s príslušnou vrchnosťou registrovanej cirkvi alebo náboženskej spoločnosti. Školskú inšpekciu **nad odbornou zložkou prípravy na stredných zdravotníckych školách** vykonáva ministerstvo zdravotníctva. Na posúdenie odborných otázok pri výkone školskej inšpekcie, na poradenskú činnosť a na vypracovanie odborného posudku ako podkladu pre výstupný inšpekčný materiál môže ŠI prizývať **odborníkov z praxe**.

Predmetom školskej inšpekcie je kontrola štátu nad úrovňou pedagogického riadenia, nad úrovňou výchovy a vzdelávania a materiálo-technických podmienok vrátane praktického vyučovania v školách a školských zariadeniach, v strediskách praktického vyučovania, na pracoviskách praktického vyučovania a vo vzdelávacích ustanovizniach. V tejto oblasti vybavuje sťažnosti a petície. ŠŠI kontroluje zabezpečovanie priestorov, materiálo-technického zabezpečenia, ako aj zabezpečenie didaktickej techniky používanej vo výchovno-vzdelávacom procese.

Školská inšpekcia **aktívne podporuje zvyšovanie kvality výchovy a vzdelávania** vykonávaním inšpekčnej činnosti a **poskytovaním objektívnej spätnej väzby školám a školským zariadeniam**, ktoré túto kvalitu vytvárajú, ovplyvňujú a zabezpečujú.

ŠŠI sa vo svojej činnosti riadi predovšetkým ustanoveniami zákona č. 596/2003 Z. z. o štátnej správe v školstve a školskej samospráve a o zmene a doplnení niektorých zákonov v znení neskorších predpisov a zákona č. 245/2008 Z. z. o výchove a vzdelávaní (školský zákon) a o zmene a doplnení niektorých zákonov v znení neskorších predpisov. Podrobnosti o organizácii školskej inšpekcie, o plnení úloh školskej inšpekcie, postup pri jej vykonávaní a spôsob jej vykonávania upravuje vyhláška MŠ SR č. 137/2005 Z. z. o školskej inšpekcii.

Zistenia školskej inšpekcie **sú prínosom pre:**

- » **školy a školské zariadenia** pri skvalitňovaní stavu a úrovne pedagogického riadenia, výchovno-vzdelávacieho procesu, výsledkov a podmienok výchovy a vzdelávania,
- » **zriaďovateľov** pri usmerňovaní, riadení a utváraní podmienok na činnosť škôl a školských zariadení v oblasti výchovy a vzdelávania,
- » **školské úrady** pri usmerňovaní a riadení škôl a školských zariadení,
- » **ministerstvo školstva a jeho priamo riadené organizácie**, ostatné ústredné orgány štátnej správy a iné organizácie pri tvorbe koncepčných zámerov a materiálov, obsahovej reforme vzdelávania, tvorbe právnych predpisov, tvorbe základných pedagogických dokumentov,

- » **verejnosiť** (najmä rodičov a zamestnávateľov) pri oboznamovaní sa s aktuálnym stavom výchovy a vzdelávania prostredníctvom správy o stave a úrovni výchovy a vzdelávania v školách a školských zariadeniach v SR v príslušnom školskom roku.

Školský inšpektor:

- » **kontroluje** súlad školského vzdelávacieho programu so štátnym vzdelávacím programom s cieľmi a princípmi výchovy a vzdelávania;
- » **kontroluje** súlad školského výchovného programu s cieľmi a princípmi výchovy a vzdelávania;
- » **kontroluje** úroveň kvality výchovy a vzdelávania pri individuálnom vzdelávaní;
- » **monitoruje** a **hodnotí** kvalitu výchovy a vzdelávania;
- » **podáva** návrh hlavnému školskému inšpektorovi na zrušenie individuálneho vzdelávania;
- » **vyžaduje** od vedúcich pedagogických zamestnancov kontrolovaných subjektov poskytnutie pedagogickej dokumentácie a písomných podkladov potrebných na výkon školskej inšpekcie;
- » **vyhotovuje** správu o výsledkoch školskej inšpekcie, ktorú prerokúva s vedúcim pedagogickým zamestnancom kontrolovaného subjektu a podľa potreby aj so zriaďovateľom kontrolovaného subjektu;
- » **vyjadruje sa** k správam o výchovno-vzdelávacej činnosti, jej výsledkoch a podmienkach a posudzuje pripomienky zriaďovateľa, rady školy, obecnej školskej rady a územnej školskej rady k obsahu správy;
- » **pripravuje** podklady pre hlavného školského inšpektora na vyjadrenie k žiadosti zriaďovateľa o vyradenie školy, školského zariadenia, strediska praktického vyučovania zo siete škôl a školských zariadení alebo návrh na odvolanie riaditeľa školy alebo školského zariadenia, ak pri výkone školskej inšpekcie boli zistené závažné nedostatky;
- » **uplatňuje** opatrenia podľa závažnosti zistených nedostatkov:
 - > odporúčanie,
 - > prijatie opatrení zo strany kontrolovaného subjektu,
 - > uloženie opatrení,
 - > nariadenie komisionálneho preskúšania pri zistení nedostatkov pri klasifikácii,
 - > uloženie sankcií;
- » **prešetruje** sťažnosti a petície vo veciach výchovy a vzdelávania, riadenia a podmienok;
- » **upozorňuje** písomne zriaďovateľov na nedostatky zistené pri inšpekčnej činnosti v kontrolovaných školách a školských zariadeniach v ich pôsobnosti;
- » **podáva** písomné stanoviská, vyjadrenia a informácie orgánom štátnej správy v školstve a orgánom školskej samosprávy vo veciach výchovy, vzdelávania, riadenia, vyraďovania škôl a školských zariadení zo siete.

2.2 Prioritné úlohy

Smerovanie ŠŠI vymedzuje zákon, ktorým bola inštitúcia zriadená, od ktorého sa odvíja dlhodobé a strednodobé plánovanie a ťažisko práce školských inšpektorov, charakterizované najmä pojmami hodnotenie a kontrola.

Strednodobý výhľad v oblasti výkonu, riadenia a odborného usmerňovania inšpekčnej činnosti

Dôraz sa bude klásť na:

- » **plnenie** Programového vyhlásenia vlády SR na obdobie rokov 2012 - 2016 z oblasti znalostná spoločnosť, vzdelávanie a kultúra v podmienkach ŠŠI,
- » **prístup k hodnoteniu** kvality výchovy a vzdelávania vykonávaním najmä komplexných inšpekcií v školách a školských zariadeniach, ktorých výsledkom je súbor ukazovateľov obrazu školy, umožňujúcich vyjadrovať hodnotiace závery o jej kvalite,
- » **skvalitňovanie** metodického postupu pri inšpekciách vo všetkých druhoch škôl a školských zariadení inováciou metodík, inšpekčných nástrojov a elektronického vyhodnocovania zabezpečujúcich jednotnosť postupov školských inšpektorov,
- » **profesionalizáciu** pracovných odborných činností, a to dôsledným využívaním odborného potenciálu ŠŠI pri spracúvaní metodických materiálov interným pripomienkovaním, dôkladnou odbornou prípravou inšpekčných skupín na inšpekčný výkon a prehlbovaním odborných poznatkov,
- » **skvalitňovanie** spolupráce s odborníkmi z praxe orientovanej na odborné poradenstvo,
- » **spoluprácu** so subjektmi z vonkajšieho a vnútorného prostredia kontrolovaných škôl a školských zariadení pred vykonaním inšpekcie, v jej priebehu a po skončení inšpekcie,
- » **využívanie** plného členstva ŠŠI v medzinárodnej organizácii školských inšpektorátov SICI s aktívnou účasťou na odborných projektoch, tvorbe inšpekčných a iných školských dokumentov, spolupráci so školskými inšpektorátmi združenými v SICI, najmä s ČŠI.

Prioritné úlohy na zabezpečenie plnenia cieľov:

- » **orientovať inšpekčnú činnosť** na zisťovanie dosiahnutej úrovne žiakov v školách a školských zariadeniach, s dôrazom na rozvíjanie kľúčových kompetencií stanovených školským zákonom,
- » **podporovať** zvyšovanie kvality výchovy a vzdelávania poskytovaním objektívnej spätnej väzby všetkým, ktorí výchovu a vzdelávanie ovplyvňujú,
- » **uplatňovať** zásady stratégie plánovania a zabezpečovanie ich dodržiavania s ohľadom na pokrytosť škôl a cyklickosť,
- » **postupovať** dôsledne podľa zásad spracúvania a predkladania metodických materiálov na zlepšenie ich kvality,
- » **systémovo zabezpečovať** metodické a iné inšpekčné materiály (príprava, inovácia, úpravy) s dôrazom na kvalitu, včasnú prípravu a distribúciu ŠIC,
- » **usmerňovať** vykonávanie pracovných činností na základe systematického rozboru kvality a kvantity pracovných úloh,

- » **preferovať analytický prístup** vyhodnocovania výsledkov inšpekčnej činnosti na úrovni ŠIC a SR s dôrazom na porovnávacie a príčinné hľadisko analýzou inšpekčných výstupov, zovšeobecňovaním zistených nedostatkov a pri zistení nedostatkov a nepresností vyvodzovať dôsledky u vedúcich inšpekčných skupín,
- » **zvyšovať profesionalitu** školských inšpektorov trvalým osvojovaním odborných metód a foriem práce pri externom hodnotení škôl,
- » **vybudovať** stabilný zbor externých pracovníkov - odborníkov z praxe,
- » **systematicky** sledovať a vyhodnocovať efektívnosť riadenia školských inšpekčných centier, prijímať opatrenia na odstraňovanie nedostatkov a zabezpečovanie kontroly ich plnenia,
- » **podieľať sa** na pripomienkovaní a tvorbe školských právnych noriem, ako aj na tvorbe legislatívnych zmien, ktoré rozšíria činnosť a právomoci ŠŠI,
- » **prehlbovať** spoluprácu ŠŠI so zriaďovateľmi škôl a školských zariadení, s MŠVVaŠ SR v oblasti aplikácie právnych predpisov a s inštitúciami pôsobiacimi v oblasti školstva v oblasti ďalšieho vzdelávania, v oblasti analýzy a zistení vyplývajúcich z výkonu školskej inšpekcie a implementácie záverov do materiálov pripravovaných inštitúciami pôsobiacimi v oblasti školstva.

Personálna oblasť

ŠŠI sa dlhodobo zameriava na zdokonaľovanie svojej činnosti, zvyšovanie hospodárnosti a prijímanie opatrení na najúčinnšie využívanie ľudských zdrojov i materiálno-technického vybavenia, ktoré má vzhľadom na pridelené rozpočtové prostriedky k dispozícii. Rozpočet mzdových prostriedkov ŠŠI v posledných rokoch, vrátane roku 2013, nielenže neumožňuje prijať nových školských inšpektorov na všetky neobsadené štátnozamestnanecké miesta, ale problémom je aj udržanie ich terajšieho stavu, a tým aj zvyšovanie profesionálneho výkonu školskej inšpekcie. ŠŠI dobudováva externý zbor spolupracovníkov - odborníkov z praxe v nevyhnutnom počte so zameraním na flexibilnejšie reagovanie na potreby praxe a plnenie určených špecifických úloh s cieľom ďalšieho znižovania súvisiacich finančných nákladov. Racionalizačné opatrenia, ktoré ŠŠI prijíma v personálnej oblasti, však nemôžu ovplyvniť plnenie úloh v zmysle jej zákonom danej pôsobnosti a právomoci. Jej cieľom je odborne kvalitný a profesionálny výkon školskej inšpekcie, a to aj s rozšírením o metodickú pomoc školám a školským zariadeniam v zmysle programového vyhlásenie vlády.

Osobitnú pozornosť venuje ŠŠI neustálemu vzdelávaniu všetkých zamestnancov v zmysle prehlbovania ich teoretických a praktických vedomostí a schopností z oblastí súvisiacich s jej všeobecne záväznými právnymi predpismi ustanovenou pôsobnosťou a právomocami. Vzdelávanie školských inšpektorov, zamerané na rozvoj ich kompetencií, ŠŠI zabezpečuje prioritne v spolupráci s orgánmi verejnej správy a verejnej moci, najmä v spolupráci s MPC, v prípade zmien právnej úpravy v oblasti školstva aj so zástupcami MŠVVaŠ SR ako ich predkladateľom, ale tiež sudcami a pod., a to bezplatne.

Z uvedeného aj naďalej vyplývajú úlohy:

- » **vytváranie** podmienok, vrátane finančných, pre atraktivitu práce v ŠŠI, a tým vzbudzovanie záujmu kvalitných uchádzačov o prácu ŠI s požadovanými odbornými a kvalifikačnými predpokladmi, schopnosťami a zručnosťami,

- » **vyhodnocovanie** odbornej štruktúry zamestnancov ŠŠI s dôrazom na efektívnosť a multifunkčnosť využitia ich kvalifikačných a odborných predpokladov,
- » **obsadzovanie** voľných štátnozamestnaneckých miest výberom a výberovým konaním podľa zákona o štátnej službe,
- » **skvalitnenie** činnosti výkonu školskej inšpekcie neustálym vzdelávaním ŠI s cieľom získavania a prehľbovania ich teoretických a praktických vedomostí a schopností z oblastí súvisiacich so všeobecne záväznými právnymi predpismi ustanovenou pôsobnosťou a právomocami ŠŠI, najmä školskej legislatívy, školského manažmentu, štátnych školských programov, tiež **absolvovaním** vzdelávacích podujatí orientovaných na prácu s informačnými a komunikačnými technológiami a **zdokonaľovanie** jazykových kompetencií ŠI s dôrazom na komunikáciu v cudzom jazyku.

Oblasť plánovania použitia finančných prostriedkov

- » **plánovanie a využívanie** pridelených finančných prostriedkov na zabezpečovanie zvyšovania kvality výkonu školskej inšpekcie, zefektívnenie jej činnosti a zabezpečenie nových úloh,
- » **zefektívňovanie** elektronickej komunikácie medzi jednotlivými pracoviskami ŠŠI ďalším skvalitňovaním elektronického sieťového prepojenia,
- » **pravidelné aktualizovanie** webovej stránky ŠŠI,
- » **znižovanie** cestovných nákladov a efektívne využívanie fondu pracovného času premysleným využívaním služobných osobných automobilov zohľadňujúc regionálne potreby,
- » **využívanie** finančných prostriedkov prednostne na doplnenie a skvalitnenie stavu výpočtovej a kancelárskej techniky, obnovovanie stavu služobných motorových vozidiel, skvalitnenie činnosti elektronickej siete na hlavných aj vysunutých pracoviskách a doplnenie a skvalitnenie vybavenia pracovísk.

3 Kontrakt ŠŠI s ústredným orgánom a jeho plnenie

4 Činnosti/produkty ŠŠI a ich náklady

Inšpekčná činnosť v školách a školských zariadeniach, práca na **národnom projekte** - *Externé hodnotenie kvality školy podporujúce sebahodnotiace procesy a rozvoj školy*, spracovanie plánu inšpekčnej činnosti, **spracovanie správy** o stave a úrovni výchovy a vzdelávania v školách a školských zariadeniach, **vybavovanie sťažností, sprístupňovanie informácií**, tvorba a inovácia metodík a inšpekčných nástrojov boli ťažiskovými činnosťami ŠŠI. Okrem toho sa vykonávali **operatívne a iné činnosti**, ktoré súviseli s inšpekčnou činnosťou.

ŠŠI sa významne podieľala na **pripomienkovaní** všeobecne záväzných **právnych predpisov** a na príprave nového zákona o štátnej správe v školstve a školskej samospráve, na práci v pracovnej skupine Rady vlády pre odborné vzdelávanie a prípravu.

Informácie o výsledkoch inšpekčných zistení sa prezentujú na regionálnej úrovni i celoštátnej úrovni, v rámci pracovných stretnutí ŠI s predstaviteľmi MŠVVaŠ SR najmä sekcie regionálneho školstva a odboru kontroly, NÚCEM, MPC, ŠPÚ, riaditeľmi škôl a školských zariadení a so zriaďovateľmi. Správy za SR sú zverejnené na webovom sídle ŠŠI a taktiež publikované v odbornej tlači.

Údaje z inšpekčných zistení o kvalite vyučovacieho procesu, dosiahnutých výsledkoch v jednotlivých predmetoch, o podmienkach a riadení škôl od školského roku 2008/2009 poskytuje ŠŠI inštitútu pre ekonomické a sociálne reformy, ktorý prezentuje na svojich stránkach informácie o všetkých základných a stredných školách, ktoré existujú na národnej úrovni.

4.1 Vykonávanie školskej inšpekcie v školách a školských zariadeniach

Školskú inšpekciu vykonáva ŠŠI v súlade s právnymi predpismi na základe plánu inšpekčnej činnosti na príslušný školský rok. V roku 2013 sa plnili inšpekčné úlohy vyplývajúce z plánu inšpekčnej činnosti na školský rok 2012/2013 a 2013/2014. Plán inšpekčnej činnosti schválil hlavný školský inšpektor a predložil ho ministrovi školstva.

Pri zostavovaní plánu inšpekčnej činnosti v roku 2013 sa vychádzalo:

- » zo strategických a z koncepčných dokumentov, ktoré majú byť zohľadnené vo vzdelávaní a v dokumentácii škôl,
- » z návrhu úloh MŠVVaŠ SR a školských inšpekčných centier,
- » z inšpekčných zistení a analýz realizácie inšpekčnej činnosti a prešetrovania sťažností,
- » z pedagogicko-organizačných pokynov.

Hlavné ciele a úlohy inšpekčnej činnosti sa v roku 2013 zamerali na:

- » **vykonávanie komplexných inšpekcií** v MŠ, ZŠ, SŠ a v špeciálnych MŠ, výsledkom ktorých je súbor ukazovateľov jednotlivých oblastí hodnotenia školy, umožňujúcich vyjadrovať hodnotiace závery o jej úrovni;
- » **vykonávanie tematických inšpekcií** so zameraním na súlad ŠkVP so ŠVP v ZŠ a SŠ, na stav a úroveň školskej integrácie v ZŠ, na kontrolu zhody originálov a kópií odpovedových hárkov z Testovania 9-2013 v ZŠ, na maturitné skúšky v SŠ, na stav a úroveň organizačného a personálneho zabezpečenia výchovno-vzdelávacieho procesu

v ZUŠ, na plnenie podmienok získania oprávnenia vykonávať štátne jazykové skúšky v JŠ, na podmienky a výchovno-vzdelávaciu činnosť v ŠKD a v CVČ, na dodržiavanie detských a ľudských práv v špeciálnych výchovných zariadeniach;

- » **kontrolu a monitorovanie** výchovy a vzdelávania začlenených detí so ŠVVP v MŠ, na environmentálnu výchovu v MŠ, ZŠ a v SŠ, na rozvíjanie finančnej gramotnosti, na bezpečnosť školského prostredia a prevenciu negatívnych javov v správaní žiakov v ZŠ a SŠ, na vytváranie predpokladov na zabezpečenie inkluzívneho vzdelávania žiakov zo SZP v ZŠ;
- » **vykonávanie následných inšpekcií** zameraných na kontrolu a odstránenie nedostatkov zistených pri predchádzajúcich inšpekciách;
- » **vykonávanie informatívnych inšpekcií** s cieľom zistiť stav realizácie Testovania 9-2013 v ZŠ;
- » **tvorbu a využívanie** kontrolných nástrojov zabezpečujúcich objektívnosť získavaných inšpekčných výsledkov ako podkladu na spracovanie správy o stave a úrovni výchovy a vzdelávania.

V roku 2013 na posúdenie odborných otázok pri výkone školskej inšpekcie bolo prizvaných 42 odborníkov z praxe do 24 škôl (12 SOŠ, 9 ZŠ a 3 G) a do 1 CPPPpP. Odborníci z praxe vykonali 545 hospitácií (293 v SOŠ, 38 na G, 137 v ZŠ a 77 v CPPPpP). Na základe poverenia cirkvi bola poverená 1 osoba na vykonanie inšpekčnej činnosti v 3 školách na 29 hodinách náboženstva. Pri vykonávaní školských inšpekcií sa okrem inšpekčných úloh plnili aj úlohy so zvýšenou pozornosťou, ktoré rovnako zahŕňali požiadavky MŠVVaŠ SR a školských inšpektorov ÚIČ a ŠIC. V školskom roku 2012/2013 a 2013/2014 sa plnilo 5 úloh so zvýšenou pozornosťou.

Tabuľka 1 Úlohy so zvýšenou pozornosťou v roku 2013

Úlohy so zvýšenou pozornosťou	Druh školy
Výchova a vzdelávanie začlenených detí so ŠVVP	MŠ
Environmentálna výchova	MŠ, ZŠ, G, SOŠ
Vytváranie predpokladov na zabezpečenie inkluzívneho vzdelávania žiakov zo SZP	ZŠ, SOŠ
Rozvíjanie finančnej gramotnosti	ZŠ, SOŠ
Bezpečnosť školského prostredia a prevencia negatívnych javov v správaní žiakov	ZŠ, G, SOŠ

4.2 Národný projekt - Externé hodnotenie kvality školy podporujúce sebahodnotiace procesy a rozvoj školy

V septembri 2013 bol ukončený národný projekt *Externé hodnotenie kvality školy podporujúce sebahodnotiace procesy a rozvoj školy*, ktorý ŠŠI realizovala od roku 2009. Výstupom projektu je významná publikácia **Model sebahodnotenia práce školy**, ktorá bola doručená školám so zásielkou odborného mesačníka Manažment školy v praxi v č. 7, 8 a 9/2013. Publikácia pozostáva z troch monografií - *Model sebahodnotenia*, *Manuál sebahodnotenia* a *Kritériá kvality a nástroje sebahodnotenia*. Na výstupe aktivity v spolupráci so školskými inšpektormi pracovali odborníci z pedagogickej oblasti.

Cieľom je inšpirovať školy pri hľadaní vlastných ciest sebahodnotenia, implementovať do práce škôl výstup projektu - **inovatívny pohľad na overovanie kvality škôl** v duchu európskych trendov v oblasti interného a externého hodnotenia. Aktivizovať a podnietiť

riaditeľov, manažment škôl a vyučujúcich k zvyšovaniu kvality vzdelávania systematickým a dlhodobým cieľavedomým sebahodnotením. Umožniť školám slobodne rozhodovať o tom, ktoré kritériá zaradia do sebahodnotiacich procesov.

Publikáciou národného projektu ŠŠI a témou inovácie vo vzdelávaní sa zaoberali najvyšší predstavitelia inšpektorátov členských krajín OECD na **medzinárodnej konferencii ŠŠI a SICI**, ktorá sa konala 5. - 7. júna 2013 v Bratislave.

4.3 Spracovanie správy o stave a úrovni výchovy a vzdelávania v SR

V zmysle § 12 ods. 3 písm. b) zákona č. 596/2003 Z. z. o štátnej správe v školstve a školskej samospráve a o zmene a doplnení niektorých zákonov v znení neskorších predpisov hlavný školský inšpektor predložil ministrovi školstva k 30. novembru 2013 **Správu o stave a úrovni výchovy a vzdelávania v školách a školských zariadeniach v Slovenskej republike v školskom roku 2012/2013**.

V poradí **5. správa** od začiatku školskej reformy je informačným zdrojom o aktuálnom stave a úrovni pedagogického riadenia, procesu a podmienok výchovy a vzdelávania v školách a školských zariadeniach. Vychádza z výsledkov kontroly a hodnotenia kvality škôl a školských zariadení, z **28 inšpekčných úloh**, ktoré okrem hlavných úloh ŠŠI zahŕňali aj požiadavky MŠVVaŠ SR - sekcie regionálneho školstva, NÚCEM, zriaďovateľov.

Správa obsahuje:

- » podstatné zistenia podľa druhov škôl a školských zariadení, pozitívne zistenia a oblasti vyžadujúce zlepšenie, podnety a odporúčania na skvalitnenie výchovno-vzdelávacej práce riaditeľom škôl a školských zariadení, zriaďovateľom, školským vzdelávacím inštitúciám, orgánom štátnej správy v školstve a MŠVVaŠ SR;
- » súhrnné zistenia a poznatky z problematiky vybavovania podaní/sťažností;
- » prílohy, ktoré obsahujú štatistický prehľad o vykonaných inšpekciách, akceptáciu/splnenie uplatnených opatrení, prehľad o počte hospitácií, oblasti a kritériá hodnotenia škôl pri komplexných inšpekciách a kontrole školských vzdelávacích programov, grafické zobrazenie oblastí a kritérií hodnotenia škôl za štyri roky a stupnicu dosiahnutej úrovne.

Na základe inšpekčných zistení v jednotlivých druhoch škôl, ktoré sú podobné ako v predchádzajúcich rokoch, ŠŠI predkladá prostredníctvom tejto správy návrhy a odporúčania všetkým zainteresovaným.

4.4 Podania vybavované Štátnou školskou inšpekciou

V roku 2013 bolo do centrálnej evidencie sťažností a petícií ŠŠI doručených takmer **480** podaní občanov. Jedno z podaní bolo petíciou a v súlade so zákonom bolo odstúpené vecne príslušnému orgánu. Ako sťažnosť bolo klasifikovaných cca **290** podaní. Prešetrených bolo spolu **140** sťažností. Z prešetrovaných sťažností bolo **67** opodstatnených, **70** neopodstatnených a **3** nevyhodnotených. Dlhodobo sa opodstatnenosť sťažností pohybuje okolo **50 %**. Pomerne veľký rozdiel medzi počtom doručených podaní a počtom podaní klasifikovaných ako sťažnosť je spôsobený tým, že značná časť podaní nespĺňa podmienku ustanovenia § 3 zákona č. 9/2010 Z. z. o sťažnostiach v znení zákona č. 289/2012 Z. z. (sťažovateľ sa nedomáha ochrany vlastných práv, námietky nesmerujú voči orgánu verejnej správy, chýba konkrétnosť

nedostatkov), na základe čoho ich nie je možné posudzovať ako sťažnosť. Znižujúce sa percento prešetrovaných sťažností z celkového počtu doručených sťažností je naďalej spôsobené tým, že v súlade so zákonom č. 9/2010 Z. z. o sťažnostiach sa odkladajú anonymné sťažnosti, sťažnosti doručené elektronickou poštou bez zaručeného elektronického podpisu a nepotvrdené do piatich pracovných dní podpisom, prípadne sťažnosti podané inou osobou, ak nebolo priložené úradne overené splnomocnenie. Na základe odložených sťažností, ktoré poukazovali na závažné porušenie právnych predpisov, boli aj v uplynulom roku vykonané školské inšpekcie.

Dôvody podávania sťažností oproti predchádzajúcim rokom sa podstatne nezmenili. **Sťažovatelia poukazujú** najmä na neobjektívnosť klasifikácie prospechu a správania, ukladanie výchovných opatrení, na nevhodné správanie sa pedagogických zamestnancov, vrátane používania fyzických trestov, na nevhodnú komunikáciu s rodičmi a na neriešenie agresivity žiakov na pôde školy. Na odstránenie nedostatkov zistených pri prešetrovaní sťažností bolo prijatých 130 opatrení.

Podrobnejšie je problematika sťažností rozpracovaná v *správe o stave a úrovni výchovy a vzdelávania v školách a školských zariadeniach za školský rok 2012/2013* a v *správe o stave vybavovania sťažností za rok 2013* zaslanej odboru kontroly MŠVVaŠ SR.

4.5 Sprístupňovanie informácií

Jednou z prioritných úloh ŠŠI je aj **styk a komunikácia** s verejnosťou a **informovanie** verejnosti o svojej činnosti. ŠŠI ako povinná osoba podľa zákona č. 211/2000 Z. z. o slobodnom prístupe k informáciám a o zmene a doplnení niektorých zákonov (zákon o slobode informácií) v znení neskorších predpisov v roku 2013 vybavila **33** žiadostí o informácie, z toho ústredie ŠŠI vybavilo **6** žiadostí, ŠIC BA **3** žiadosti, ŠIC Trnava **5** žiadostí, ŠIC Trenčín **2** žiadosti, ŠIC Nitra **4** žiadosti, ŠIC Banská Bystrica **1** žiadosť, ŠIC Žilina **1** žiadosť, ŠIC Prešov **7** žiadostí a ŠIC Košice **4** žiadosti. Z uvedeného počtu boli **2** žiadosti postúpené inej príslušnej povinnej osobe, **2** žiadosti odložené, **2** žiadosti zamietnuté rozhodnutím a v **27** prípadoch bolo žiadosti vyhovené v plnom rozsahu. Žiadatelia o informácie aj v roku 2013 požadovali najmä výsledky školskej inšpekcie z konkrétnych škôl a školských zariadení. ŠŠI postúpila žiadosti o informácie príslušnej škole, žiadosti odložila v prípade nedoplnenia predpísaných náležitostí a zamietla žiadosti o informácie, ktoré nemá k dispozícii, pričom žiadatelia žiadali najmä o názory, budúce rozhodnutia, stanoviská a výklady k právnym predpisom ku konkrétnym problémom fyzických osôb a právnických osôb. Odvolanie proti rozhodnutiu nebolo podané ani v jednom prípade. ŠŠI opätovne aj bez splnenia podmienok podľa zákona o slobode informácií a nad rámec svojich povinností poskytovala informácie o právnej úprave v oblasti školstva a usmernenia ako postupovať pri riešení problémov, ktoré žiadateľov, najmä rodičov detí a žiakov trápia v tejto oblasti.

Tabuľka 2 Prehľad vybavených žiadostí o sprístupnenie informácie

Rok	Informácie				
	poskytnuté	odstúpené	zamietnuté	odložené	spolu
2009	9	1	1	1	12
2010	20	2	1	0	23
2011	12	7	4	1	24
2012	20	0	2	1	23
2013	27	2	2	2	33

4.6 Iné činnosti školských inšpektorov ŠŠI

Hlavný školský inšpektor

- » **Vydal 129** vyjadrení k žiadostiam zriaďovateľov o **vyradenie** školy/školského zariadenia zo siete škôl/školských zariadení, resp. k ich **spojeniu, rozdeleniu a sťahovaniu**. Z dôvodu zrušenia škôl/školských zariadení bolo vydaných **89**, z dôvodu spojenia **38** a z dôvodu sťahovania boli vydané **2** súhlasné vyjadrenia.
- » **Pozval** prof. Grahama Donaldsona, bývalého prezidenta SICI a hlavného školského inšpektora kráľovskej školskej inšpekcie v Škótsku, uznávaného experta OECD v oblasti vzdelávania k príprave odborného programu pripravovanej konferencie SICI a ŠŠI. Prof. Donaldson sa stretol so školskými inšpektormi z ústredia ŠŠI - výstupom stretnutia bol návrh odborného zamerania strategickej konferencie SICI - ŠŠI.
- » Na základe požiadania **prijal** riaditeľku oddelenia na zabezpečenie a monitorovanie kvality vzdelávania z kľúčovej inštitúcie vo vzdelávacom systéme Čiernej Hory, ktorej cieľom bolo získať informácie o ŠŠI, inšpiráciu k inšpekčným postupom, oboznámiť sa s národným projektom ŠŠI *Externé hodnotenie kvality školy podporujúce sebahodnotiace procesy a rozvoj školy* a publikáciou ŠŠI **Model sebahodnotenia práce školy**.
- » **Prijal** riaditeľku odboru štátneho jazyka zo sekcie umenia a štátneho jazyka Ministerstva kultúry SR k zintenzívneniu spolupráce v oblasti starostlivosti o štátny jazyk v súvislosti s uplatnením absolventov škôl na trhu práce.
- » **Inicioval** stretnutie s riaditeľom trestného odboru GP SR a spolupracovníkmi týkajúce sa problémov detí, vrátane zásahov do ich práv, výsledkom ktorého bola dohoda o informovaní o zisteniach zo školskej inšpekcie.
- » **Pozval** riaditeľku a zástupcov MPC k rozšíreniu spolupráce pri realizácii vzájomných činností a aktivít v oblasti vzdelávania v roku 2014.
- » **Stretol sa** s 80 účastníkmi slovensko-ruského projektu *Kvalitný manažment - vzdelávanie a výmena skúseností*, ktorým prednášal o činnosti ŠŠI - o celkovom pôsobení na celoštátnej úrovni. Ruským pedagógom odpovedal na otázky týkajúce sa nášho systému vzdelávania, riadenia škôl, výchovno-vzdelávacieho procesu, jeho kontroly, financovania a poukázal aj na výrazný podiel školskej inšpekcie pri skvalitňovaní výchovy a vzdelávania.
- » **Uzavrel** spolu s ústrednou školskou inšpektorkou ČŠI dohodu o vzájomnej spolupráci k podpore rozvoja zvyšovania kvality výchovy a vzdelávania.
- » S námestníčkou HŠI pre ÚIČ **sa zúčastnil** na celoštátnom seminári Celoživotné učenie

- Kroměříž 2013 *Odborné vzdelávanie v Českej a Slovenskej republike* s cieľom poukázať na význam odborného vzdelávania.

- » **Zúčastnil sa** konferencií na národnej a medzinárodnej úrovni. Na základe osobnej pozvánky predsedu odborového zväzu pracovníkov školstva a vedy sa zúčastnil na medzinárodnej konferencii *Slovenské školstvo v období krízy a systémových zmien*. Vo svojom článku, ktorý odovzdal do zborníka, **poukázal** na nezastupiteľné miesto ŠŠI pri zvyšovaní úrovne výchovno-vzdelávacieho procesu, **pripomenul**, že v súčasnej dobe bez kontroly by nebolo možné zvyšovať úroveň kľúčových kompetencií žiakov a celkovo kvalitu škôl. V príspevku do zborníka na medzinárodnej vedeckej konferencii *Čaro vedy sa začína v škole* **upriamil pozornosť** na možné príčiny nezaujmu žiakov o prírodovedné predmety a uvádza, že zlepšovaniu výsledkov nielen v oblasti prírodovedných predmetov môže napomôcť výstup národného projektu ŠŠI - publikácia Model sebahodnotenia práce školy. **Zúčastnil sa** na celoslovenskej konferencii k 150. výročiu príchodu byzantských vierozvestcov pod názvom *Vzdelávanie - súčasť misie sv. Cyrila a Metoda*; na celoslovenskom stretnutí riaditeľov katolíckych škôl prezentoval výsledky školskej inšpekcie v cirkevných školách; s riaditeľkou osobného úradu ŠŠI sa zúčastnil na konferencii *Dieťa v ohrození: Retrospektívy a perspektívy podpory preventívnej dimenzie skupinového poradenstva a psychoterapie v podmienkach multirezortnej inštitucionálnej starostlivosti*, na ktorej riaditeľka osobného úradu vystúpila s príspevkom *Ombudsman pre deti a detskí ombudsmani na školách*. Na celoslovenskom zasadnutí pléna Združenia samosprávnych škôl Slovenska **prezentoval** pozitívne i negatívne zistenia z inšpekcií i úlohy ŠŠI v nasledujúcom školskom roku. **Reprezentoval** SR na medzinárodnej konferencii v Prahe k vývoju situácie a k odporúčaniam v oblasti spravodlivého prístupu k vzdelávaniu príspevkom zameraným *na dodržiavanie práv detí a žiakov so špeciálnymi výchovno-vzdelávacími potrebami*.
- » **Prezentoval** v médiách na celoštátnej i regionálnej úrovni spolu so ŠI aktuálne zistenia ŠŠI.

Konferencia ŠŠI

- » Pri príležitosti 10. výročia členstva ŠŠI v profesionálnej asociácii európskych školských inšpektorátov **ŠŠI** v spolupráci so SICI **zorganizovala** medzinárodnú konferenciu a workshop SICI **Inspecting the Future**. Témou inovácie vo vzdelávaní a v práci školskej inšpekcie v krajinách Európy sa zaoberali najvyšší predstavitelia inšpektorátov členských krajín SICI vrátane zástupcov OECD. V rámci slovenského bloku sa hovorilo na tému národného projektu ŠŠI.

Prínos zahraničných služobných ciest

- » Význam účasti vedenia ŠŠI na odbornom seminári *Celoživotné učenie - Kroměříž 2013 - Odborné vzdelávanie v Českej a Slovenskej republike* spočíval vo výmene skúseností v oblasti odborného vzdelávania, celoživotného učenia, ako aj uplatnenia absolventov v praxi a hľadania možností zlepšovania odborného vzdelávania a spolupráce odborných škôl a zamestnávateľov v oboch krajinách v meniacich sa podmienkach na trhu práce.
- » Prínosom účasti na konferencii a Valnom zhromaždení SICI v Edinburgu (Veľká Británia) *Transforming Inspection to Support Improvement for All* bolo schválenie prelomového dokumentu v činnosti SICI, ktorý definuje spoločné postoje inšpektorátov členských krajín SICI na tému inovácie v oblasti hodnotenia kvality vzdelávania a dopad

inšpekcie na zlepšovanie škôl a školských systémov - tzv. **Bratislavského memoranda**, ktoré je zhrnutím diskusií počas konferencií a workshopov SICI za uplynulé dva roky v Estónsku, v Portugalsku, v Anglicku, vo Francúzsku a v Českej republike i v Bratislave v júni 2013 pod záštitou ministra školstva, vedy, výskumu a športu SR k téme inovácie v oblasti pôsobenia a smerovania školských inšpektorátov vo svete. Bratislavské memorandum, ktoré Valné zhromaždenie SICI v Edinburgu jednomyseľne schválilo, je významným ocenením odbornej práce ŠŠI v medzinárodnom kontexte, ako aj **mimoriadne pozitívnu prezentáciou SR v zahraničí**.

- » Úlohou expertov ŠŠI na Ministerstve školstva Čiernej Hory v Podgorici bolo poskytnúť metodologickú podporu pri realizácii prieskumu efektívnosti externej evalvácie kvality vzdelávacieho systému a následnej analýzy získaných údajov s cieľom zlepšenia systému a spôsobu vzdelávania učiteľov a prednášajúcich. Výsledkom a prínosom stretnutí pre obe strany boli aj navrhnuté zámery prieskumu v školách, prenos skúseností z medzinárodnej oblasti a SICI i inšpiratívne podnety pre zapracovanie a využitie poznatkov a skúseností ŠŠI partnermi v Čiernej Hore. Cesta sa realizovala s podporou Ministerstva zahraničných vecí SR, ambasády SR v Čiernej Hore a národného programu pomoci Slovenska rozvojovým krajinám.
- » Prínosom medzinárodného seminára SICI a ČŠI v Prahe *Inspection Outcome Data - Collection and Use* (Zber a využitie dát z inšpekcií) za účasti viac ako 50 odborníkov z rôznych krajín sveta boli výmena najnovších poznatkov v práci európskych inšpektorátov v oblasti elektronického zberu dát, ich vyhodnocovania a využitia a poukázanie na význam dát z inšpekcií na zlepšovanie vzdelávania v školách a v celom vzdelávacom systéme, ako aj sledovanie využívania inšpekčných zistení školami pri zvyšovaní úrovne výchovno-vzdelávacieho procesu. Náместníčka HŠI informovala o databázovom systéme, ktorý využívajú školskí inšpektori vo svojej práci.
- » Výsledkom medzinárodnej konferencie ČŠI *k vývoju situácie a k odporúčaniam v oblasti spravodlivého prístupu k vzdelávaniu* za účasti odborníkov v oblasti rovnosti a kvality vo vzdelávaní z viacerých krajín, ako aj zástupcov OECD, bol popis vzdelávacieho systému z hľadiska spravodlivého prístupu k vzdelávaniu a identifikovanie najzávažnejších problémov tohto systému vyplývajúcich z odporúčaní OECD. SR prostredníctvom hlavného školského inšpektora prezentovala pozitívne i negatívne zistenia zo školských inšpekcií zameraných na dodržiavanie práv detí a žiakov so ŠVVP.

Zahraničné služobné cesty inšpektoriek pre Európske školy

- » **Zamestnankyne ŠŠI - inšpektorky pre Európske školy** z poverenia MŠVVaŠ SR zastupujú Slovensko v radách pre primárny a sekundárny stupeň Európskych škôl. Splnili úlohy vyplývajúce pre Slovensko na základe prístupových dohôd a dohovoru o Európskych školách, ktorý je v platnosti od roku 2003, a ktoré súvisia s riadením a kontrolou vyučovania slovenských žiakov v tomto vzdelávacom systéme. Išlo o zahraničné služobné cesty do Bruselu a Luxemburgu, kde pôsobia na EŠ vyučujúci slovenského jazyka s cieľom zúčastniť sa na maturitných skúškach v Bruseli a na hodnotení ich kvality v Luxemburgu. Zároveň v spolupráci s manažmentom uvedených škôl posudzovali kvalitu vyučovania slovenských pedagógov formou hospitácií a rozhovorov. Vyjadrovali sa k prijímaniu učiteľov na čiastočný úväzok. Realizovali aj **stretnutia s rodičmi** (posúdenie vytvorenia slovenskej sekcie v júni 2013). K povinnostiam inšpektorov patrila aj účasť na pravidelných zasadnutiach rád inšpektorov a pedagogických rád v Bruseli.

Inšpektorky pripravovali podklady a pripomienky k dokumentom na tieto stretnutia, upravovali kritériá na hodnotenie ústnej maturitnej skúšky, ekvivalenciu hodnotenia v EŠ a maturitného vysvedčenia na Slovensku. Vyhodnotenie činnosti v systéme EŠ sa konalo na MŠVVaŠ SR. Inšpektorky pre EŠ vykonávali svoju činnosť popri svojich riadnych pracovných povinnostiach v ŠŠI, bez osobitného finančného ohodnotenia.

Pracovné stretnutia, vzdelávanie ŠI

- » Uskutočnili sa pracovné **porady vedúcich zamestnancov** ŠŠI, náplňou ktorých bolo poskytnutie aktuálnych informácií z činnosti KHŠI, osobného úradu, ako aj úsekov ekonomických činností a inšpekčnej činnosti ŠŠI. Náplňou pracovných stretnutí bolo aj informovanie o usmerneniach k úlohám na výkon školskej inšpekcie, oboznámenie sa s úpravami a novými metodikami, s elektronickým spracovaním inšpekčných zistení, o zmenách v právnych predpisoch, o návrhu a vyhodnotení plánu inšpekčnej činnosti, o aktualizácii vnútorných predpisov a smerníc, pracovných rokovaniach s predstaviteľmi MŠVVaŠ SR, rokovaniach na regionálnej úrovni, o vybavovaní sťažností a o racionalizačných opatreniach. Súčasťou pracovných stretnutí bola **prednáška** sudkyne Najvyššieho súdu na tému *Súdne preskúmanie rozhodnutí orgánov verejnej správy a súdne preskúmanie správ o výsledkoch školskej inšpekcie*, **vzdelávanie** v oblasti bezpečnosti a ochrany zdravia pri práci. Na jednej z pracovných porád prijal účasť **vedúci služobného úradu MŠVVaŠ SR**, poďakoval ŠŠI za účasť pri tvorbe zákonov a zároveň požiadal, aby sa ŠŠI i naďalej podieľala na pripomienkovaní a tvorbe školských právnych noriem. Na pozvanie HŠI sa pracovnej porady vedúcich zamestnancov zúčastnil **vedúci** tímu globálnych tém z medzinárodného sekretariátu Amnesty International, ktorý pôsobí v Londýne, aby diskutoval so zástupcami manažmentu ŠŠI o témach súvisiacich s odhaľovaním a odstraňovaním segregácie rómskych žiakov v SR, a predniesol príspevok na tému *Ako môže ľudsko-právny prístup zvýšiť efektivitu inšpekcií na školách*.
- » Uskutočnilo sa pracovné stretnutie **zástupcov riaditeľov ŠIC a inšpektorov pre špeciálne školy** s cieľom oboznámiť školských inšpektorov s novou metodikou tematickej inšpekcie v špeciálnych výchovných zariadeniach a zjednotiť si inšpekčné postupy pri komplexnej inšpekcii v ŠMŠ. Pracovného stretnutia sa zúčastnili zamestnanci odboru špeciálnych škôl, špeciálnych výchovných zariadení a poradenských zariadení MŠVVaŠ SR, aby sa vyjadrili k problematickým otázkam týkajúcich sa špeciálneho školstva.
- » **Školskí inšpektori** z ústredia **pre základné a stredné školy** v rámci interného vzdelávania oboznámili školských inšpektorov ŠIC so zmenami v právnych predpisoch, s aktuálnymi zmenami v štátnych vzdelávacích programoch, s inšpekčnými úlohami na školský rok 2013/2014 a s aktuálnymi zmenami v metodikách školských inšpekcií a v inšpekčných nástrojoch.
- » Interného vzdelávania inšpektorov metódou obsahovo a jazykovo integrovaného vyučovania vo vyučovaní všeobecno-vzdelávacích predmetov v ZŠ sa zúčastnili **školskí inšpektori z ústredia a školskí inšpektori** pre primárne vzdelávanie zo ŠIC.
- » **Všetci školskí inšpektori ŠŠI** absolvovali vzdelávacie aktivity zamerané na novelizáciu všeobecne záväzných právnych predpisov v oblasti školstva s účinnosťou od 1. 1. 2013, pričom lektormi boli zodpovední zamestnanci MŠVVaŠ SR.
- » **Zástupcovia ŠŠI** sa zúčastnili pracovného stretnutia so zástupcami NÚCEM k vyhodnoteniu spolupráce pri kontrole priebehu a výsledkov národných meraní a k harmonogramu spolupráce na rok 2014.

Školskí inšpektori

- » **Zúčastnili sa** výberových konaní na vymenovanie riaditeľa školy vrátane členstva v rade školy v **209** ZŠ/ZŠ s MŠ, **62** SŠ, **1** jazykovej škole a **1** školskom zariadení.
- » **Prezentovali** výsledky inšpekčných zistení na poradách riaditeľov organizovaných okresnými úradmi - odbormi školstva, ako aj so zriaďovateľmi súkromných a cirkevných škôl i na poradách k vzdelávaniu žiakov so ZZ. Boli prítomní na pracovných stretnutiach s riaditeľmi škôl a školských zariadení, odbornými zamestnancami pre špeciálne školstvo a so ŠI pre špeciálne školy z celého Slovenska, na ktorých boli prítomní zástupcovia MŠVVaŠ SR a VÚDPAP. **Zúčastnili sa** pracovnej porady riaditeľov CPPPaP a ČŠPP, pracovného stretnutia k príprave Maturity 2014, na zasadnutiach rady školy. Konzultovali so starostami a primátormi o právnych predpisoch, prerokovali správy z inšpekcií, diskutovali o problémoch týkajúcich sa školstva. **Prijali účasť** na slávnostnom oceňovaní zamestnancov škôl a školských zariadení v zriaďovateľskej pôsobnosti samosprávnych krajov i na vyhodnotení súťaží, olympiád, na súťažných prehliadkach detí a žiakov pod záštitou MŠVVaŠ SR a MPC, oceňovaní detí a žiakov na regionálnej i celoslovenskej úrovni.
- » **Pracovali** v odborných komisiách v ŠIOV k tvorbe normatívov pre SOŠ, k projektu ŠIOV, na zasadnutiach a v odborných komisiách v IUVENTE, na zasadnutiach celoslovenských sekcií MŠVVaŠ SR, boli členmi komisií krajských a oblastných kôl súťaží. V rámci lektorskej činnosti **vzdelávali** riadiacich zamestnancov ZŠ, SŠ, ZUŠ a učiteľov MŠ, ako aj ďalších zamestnancov na tému aktuálnych otázok pre MŠ a zúčastňovali sa na vzdelávaní učiteľov. Podieľali sa na tvorbe projektov - pracovali v pasportizačných komisiách, ako externí evalvátori, boli členmi expertných skupín. Zúčastňovali sa aktivít v IUVENTE, MPC, regionálnych vzdelávacích centrách.
- » **Publikovali** príspevky o výsledkoch výchovno-vzdelávacej činnosti v školách, o problematike MŠ, o pedagogickej a ďalšej dokumentácii v MŠ, dokumentácii dieťaťa/žiaka so ŠVVP v MŠ, ZŠ a SŠ, vysvedčení žiaka so ŠVVP, školskej integrácii v ZŠ, o podnetoch zo zistení ŠŠI, hospitačnej činnosti riaditeľov, o národnom projekte ŠŠI v RAABE, v odborných časopisoch - Manažment školy v praxi, Predškolská výchova, v dvojtyždenníku Učiteľské noviny, v regionálnych periodikách.
- » **Recenzovali** učebnice a knihy pre vydavateľstvá Orbis Pictus Istropolitana, Pro Solutions, Taktik Košice. V MPC **lektorovali** odborné publikácie - Inovácie v didaktike pre vedúcich pedagogických zamestnancov, Inovácie v didaktike pre učiteľov predprimárneho vzdelávania, **hodnotili** záverečné práce z funkčného vzdelávania riaditeľov škôl.
- » **Zúčastnili sa** na medzinárodných konferenciách na Slovensku a v zahraničí. Program bol zameraný na kvalitné vzdelávanie, budúcnosť vzdelávania na Slovensku, odborné a celoživotné vzdelávanie, na inovácie v internom a externom hodnotení škôl, predprimárnu edukáciu v kontexte súčasných zmien a jej perspektívy, na problematiku environmentálnej výchovy, lepšiu uplatniteľnosť na trhu práce, aktivity školských knižníc, na Národný program finančnej gramotnosti. **Zúčastnili sa** na medzinárodnej konferencii QALLL vo Viedni, na medzinárodnom **workshope ČŠI a SICI** v Prahe, medzinárodnej konferencii ŠŠI - SICI v Bratislave, konferencii MPC, konferencii Americkej obchodnej komory pod záštitou ministra školstva, vedy, výskumu a športu SR. **Vystúpili** s príspevkami o *inováciách ŠŠI - projektoch, predprimárnom vzdelávaní,*

o databázovom systéme inšpekčných dát, detských ombudsmanoch, kvalitnom vzdelávaní, o výstupe národného projektu ŠŠI.

- » **Zúčastnili sa** konferencií, odborných seminárov, pracovných stretnutí a podujatí na celoštátnej a regionálnej úrovni, ktorých obsah bol zameraný na optimalizačné trendy v školskom poradenskom systéme, verejnú oponentúru inkluzívneho modelu vzdelávania, a v konaní materskej školy i v rámci národných projektov, digitalizáciu školstva, na zmeny v ŠVP, aktuálne otázky SJL. **Boli prítomní** na konferenciách MŠVVaŠ SR, na zasadnutí a vedecko-odbornej konferencii pri príležitosti 20. výročia vzniku slovenského výboru OMEP, na konferenciách VÚDPAP, RAABE, Národného ústavu celoživotného vzdelávania, Slovenskej asociácie učiteľov slovenčiny, ako aj na odbornom seminári MPC k inovácii ŠVP, pracovnom stretnutí NÚCEM k problematike žiakov so ZZ v kontexte národných meraní, odbornom seminári ŠPÚ, seminári Združenia samosprávnych škôl Slovenska, zasadnutiach rady riaditeľov Združenia odborných učilísk Slovenska. **Predniesli** príspevky o *environmentálnej výchove v predprimárnom vzdelávaní a o konaní v materskej škole*, o *výsledkoch TI v ZŠ/školskej integrácii*.
- » **Spolupracovali** so školami a školskými zariadeniami, **zúčastňovali sa** na rôznych aktivitách - stretnutiach s učiteľmi pri príležitosti Dňa učiteľov, stretnutí s učiteľmi k aplikácii metodiky obsahovo a jazykovo integrovaného vyučovania, na školských akadémiách k výročiu založenia školy, udelení čestného názvu školy, otvorení strediska praktického vyučovania, na Medzinárodnom dni detí, workshopoch škôl, dňoch otvorených dverí. **Prijali účasť** na metodických dňoch (Rozvoj regionálnej kultúry, Rozvoj digitálnej gramotnosti), rôznych vedomostných súťažiach, výstavách (Spoznaj svoju vlasť), divadelných predstaveniach, premiére divadelného súboru a ďalšej krúžkovej činnosti v CVC. **Zúčastnili sa** na koncertoch pedagógov a žiakov ZUŠ, benefičných koncertoch, pedagogických dňoch, tvorivých dielnach, slávnostnom odovzdávaní enviroprojektu, vyhodnotení celoročných projektov. **Boli prítomní** na vernisážach (výstavy fotografií, ročníkových a maturitných prác), malej vedeckej konferencii mimoriadne nadaných detí, na GASTRODŇOCH 2013.

4.7 Rozbor podielu hlavných činností

Mesačný fond pracovných dní predstavuje použiteľný fond pracovného času a dni dovolenky. **Použiteľný fond pracovného času** je sledovaný v zložkách:

Hlavná činnosť:

- » vykonané inšpekcie (počet inšpekcií),
- » inšpekcie v teréne (počet inšpekčných dní v teréne v príslušnom mesiaci),
- » organizačná a obsahová príprava inšpekcie (počet dní využitých na organizačnú a obsahovú prípravu inšpekcií),
- » spracovanie inšpekcie (počet dní využitých na spracovanie materiálov a správ z inšpekčného výkonu),
- » vybavovanie a prešetrovanie sťažností (počet dní využitých na prípravu, prešetrovanie, vybavovanie, spracovanie výstupných materiálov zo sťažností),
- » riadiaca činnosť (počet dní venovaných koordinovaniu práce v ÚIČ, ŠIC, v oddelení a tvorbe a kontrole materiálov),

- » operatívne a plánované úlohy (počet dní plnenia operatívnych a plánovaných úloh - pripomienkovanie legislatívnych noriem, odborných materiálov, vnútorných materiálov, vyradovanie, účasť vo výberových komisiách, spracovanie stanovísk...),
- » operatívne vykonané inšpekcie (počet dní venovaný príprave, vykonaniu a spracovaniu inšpekcií, ktoré boli vykonané nad plán inšpekčnej činnosti, na základe podnetu, sťažnosti),
- » spracovanie správ a metodík (počet dní venovaný spracovaniu správ za ŠIC, SR, príprave metodík, metodických materiálov, inšpekčných nástrojov...),
- » účasť na poradách (počet dní účasti na poradách v rámci pracovnej povinnosti - pracovné porady ŠIC, porady riadiacich zamestnancov, ÚIČ, účasť na aktivitách spojených s národným projektom...),
- » prehlbovanie kvalifikácie (počet dní venovaný prehlbovaniu kvalifikácie v zmysle zákona - účasť na vzdelávaní, ktoré bolo určené ústredím, ŠIC, seminára a školenia, ktoré organizujú MPC, ŠIOV..., jazykové vzdelávanie...).

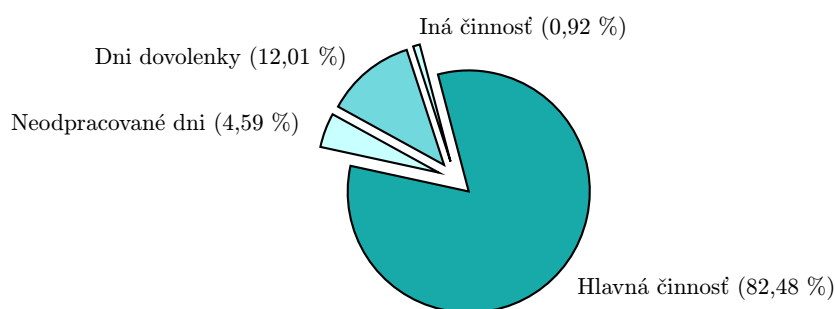
Iná činnosť:

- » účasť na podujatiach (počet dní účasti na konferenciách, v skúšobných komisiách, podujatiach školy...).

Neodpracované dni:

- » práceneschopnosť, ošetrovanie člena rodiny a celodenné ošetrovanie v zdravotníckom zariadení,
- » náhradné voľno,
- » iné neodpracované dni.

Graf 1 Štruktúra pracovných činností za SR vo vzťahu k použiteľnému fondu pracovného času v percentuálnom vyjadrení



V roku 2013 predstavoval podiel hlavnej činnosti ŠŠI **82,48 %**, inej činnosti **0,92 %**, neodpracované dni tvorili **4,59 %**, dni dovolenky **12,01 %** použiteľného fondu pracovného času. V porovnaní s minulými rokmi sú rozdiely v podieloch fondu pracovných dní minimálne.

Tabuľka 3 Štruktúra pracovných činností vo vzťahu k použiteľnému fondu pracovného času v percentuálnom vyjadrení

Zložky pracovného času	Percentuálne vyjadrenie z celkového fondu pracovného času									
	ŠIC BA	ŠIC TT	ŠIC TN	ŠIC NR	ŠIC ZA	ŠIC BB	ŠIC PO	ŠIC KE	ÚIČ	Priemer za SR
Dovolenka	13,25	11,60	12,30	11,96	11,94	12,19	11,46	11,69	11,94	12,01
Neodpracované dni	4,92	3,98	2,48	5,57	6,04	3,57	2,88	7,28	4,47	4,59
Inšpekčná činnosť	53,66	61,24	66,59	51,65	51,59	47,66	61,74	57,61	2,08	51,85
Vybavovanie a prešetrovanie sťažností	5,91	2,19	3,61	1,31	2,95	0,92	2,51	2,38	0	2,32
Riadiaca činnosť	5,99	4,06	3,42	4,94	2,39	2,13	4,78	4,06	5,75	3,97
Účasť na výberových konaniach	0,38	0,42	0,20	0,42	0,73	0,56	0,54	0,40	0	0,43
Operatívne a plánované úlohy	4,70	3,71	0,80	14,81	13,11	24,52	2,06	5,05	38,48	11,85
Operatívne vykonané inšpekcie	0	0	0,14	0	0,12	0,25	0,25	0,04	0,78	0,16
Spracovanie správ a metodík	7,45	9,58	5,47	4,91	6,11	4,33	9,37	7,83	30,36	8,49
Účasť na poradách	2,07	1,40	3,24	2,54	2,57	1,79	2,40	2,25	1,93	2,26
Prehľbovanie kvalifikácie	0,75	1,57	1,48	1,04	1,31	1,10	1,49	0,95	0,46	1,15
Účasť na podujatiach	0,90	0,26	0,27	0,85	1,14	0,99	0,52	0,45	3,75	0,92

Školskí inšpektori ŠŠI prevažnú väčšinu fondu pracovného času venovali **hlavným činnostiam**. V rámci hlavných činností najvyššie percento predstavovala **inšpekčná činnosť** a s tým súvisiaca organizačná i obsahová príprava inšpekcií, inšpekcie v teréne a spracovanie inšpekcií.

Tabuľka 4 Štruktúra inšpekčnej činnosti ŠIC vo vzťahu k použiteľnému fondu pracovného času v percentuálnom vyjadrení

Zložky pracovného času	Percentuálne vyjadrenie z celkového fondu pracovného času									
	ŠIC BA	ŠIC TT	ŠIC TN	ŠIC NR	ŠIC ZA	ŠIC BB	ŠIC PO	ŠIC KE	ÚIČ	Priemer za SR
Inšpekcie v teréne	15,72	14,91	17,14	16,21	18,75	18,04	16,87	12,82	0,75	15,17
Organizačná a obsahová príprava inšpekcií	12,41	17,34	16,53	10,10	10,27	11,76	15,21	15,20	0,52	12,47
Spracovanie inšpekcií	25,54	28,99	32,92	25,34	22,56	17,86	29,66	29,59	0,81	24,21

5 Rozpočet ŠŠI

ŠŠI v roku 2013 hospodárila s prostriedkami štátneho rozpočtu. Na štátny rozpočet bola finančne napojená cez rozpočtovú kapitolu MŠVVaŠ SR, v programe **078 - Národný program výchovy, vzdelávania a mládeže** a v podprograme **07817 - Zabezpečenie inšpekčnej činnosti regionálneho školstva**. Schválený rozpočet bol v priebehu roka 2013 z úrovne MŠVVaŠ SR viackrát upravovaný. Na zabezpečenie vybraných úloh boli rozpočtovými opatreniami navýšené rozpočtové prostriedky ako účelovo určené finančné prostriedky. Úpravy rozpočtu sa vykonávali aj v súvislosti s financovaním úloh v rámci národného projektu, v programe **0AA - operačný program Vzdelávanie**, prvok **0AA0101 - Premena tradičnej školy na modernú a 0AA0401 - Premena tradičnej školy na modernú pre Bratislavský kraj**.

Tabuľka 5 Rozpočet ŠŠI vrátane projektov OP Vzdelávanie na rok 2013

Ekonomická kategória	Názov položky	Rozpočet v €	
		schválený	upravený
610	Mzdy, platy, služobné príjmy a ostatné osobné vyrovnania	2 465 093	2 534 883
620	Poistné a príspevkov do poisťovní	861 550	866 189
630	Tovary a služby	507 719	628 685
640	Bežné transfery	40 000	28 886
600	Bežné výdavky	3 874 362	4 058 643
711	Nákup pozemkov a nehmotných aktív	-	4 912
713	Nákup strojov, prístrojov, zariadení, techniky a náradia	115 000	114 406
714	Nákup dopravných prostriedkov všetkých druhov	35 000	40 667
700	Kapitálové výdavky	150 000	159 985
Výdavky spolu		4 024 362	4 218 628

5.1 Prehľad rozpočtových opatrení

MŠVVaŠ SR ŠŠI rozpísalo dvadsaťštyri rozpočtových opatrení. Sedem opatrení v rozpise bežných výdavkov, dve opatrenia v rozpise kapitálových výdavkov, jedno v rozpise príjmov na zdroji 111 a na zdroji 11T1, 11T2, 13T1, 13T2 štrnásť rozpočtových opatrení:

1. listom zo dňa 26. 02. 2013 RO č. 2

»» **bežné výdavky** - uvoľnenie viazania finančných prostriedkov z poskytnutej zálohovej platby č. 2 na projekt č. 26110130088 vo výške **19 287,78 €**; z toho na zdroji 13T1: **16 394,57 €** a na zdroji 13T2: **2 893,21 €**

2. listom zo dňa 26. 02. 2013 RO č. 3

»» **bežné výdavky** - uvoľnenie viazania finančných prostriedkov z poskytnutej zálohovej platby č. 2 na projekt č. 26140130018 vo výške **716,31 €**; z toho na zdroji 13T1: **608,81 €** a na zdroji 13T2: **107,50 €**

3. listom zo dňa 01. 03. 2013 RO č. 1

- » **bežné výdavky** - úprava rozpočtu na zdroji 11T finančných prostriedkov z poskytnutej zálohovej platby č. 41 na projekt č. 26140130018 vo výške **245,23 €**; z toho na zdroji 11T1: **208,41 €** a na zdroji 11T2: **36,82 €**

4. listom zo dňa 12. 03. 2013

- » **bežné výdavky - zníženie** výdavkov na základe uznesenia vlády SR č. 115/2013, ktoré prijala vláda SR k materiálu **Financovanie rekonštrukcie, modernizácie a budovania futbalových štadiónov na roky 2013 - 2022** prerokovaného dňa 27. 02. 2013 - program 078 Národný program výchovy, vzdelávania a mládeže vo výške **-4 439,32 €**; z toho:

položka 631	-3 591,99 €
podpoložka 632003	-658,11 €
podpoložka 637001	-189,22 €

5. listom zo dňa 03. 04. 2013 č. 2013-000501/00244/05. 03. 2013

- » **bežné výdavky - účelovo pridelené** na prípravu a organizovanie medzinárodnej konferencie a workshopu pri príležitosti 10. výročia ŠŠI v profesionálnej asociácii európskych školských inšpektorátov (SICI) konanej v Bratislave vo výške **2 500,00 €**

6. listom zo dňa 24. 05. 2013 RO č. 4

- » **bežné výdavky** - úprava rozpočtu na zdroji 11T finančných prostriedkov z poskytnutej zálohovej platby č. 46 na projekt č. 26110130088 vo výške **52 136,49 €**; z toho na zdroji 11T1: **44 315,97 €** a na zdroji 11T2: **7 820,52 €**

7. listom zo dňa 24. 06. 2013 RO č. 5

- » **bežné výdavky** - úprava rozpočtu na zdroji 11T finančných prostriedkov z poskytnutej zálohovej platby č. 46 na projekt č. 26140130018 vo výške **16 278,68 €**; z toho na zdroji 11T1: **13 836,90 €** a na zdroji 11T2: **2 441,78 €**

8. listom zo dňa 26. 06. 2013 č. 2013/001079/00389/07. 05. 2013

- » **bežné výdavky - účelovo určené** na dofinancovanie národného projektu *Externé hodnotenie kvality školy podporujúce sebahodnotiace procesy a rozvoj školy, cieľ Regionálna konkurencieschopnosť a zamestnanosť*, ITMS 26140130018 pre Bratislavský samosprávny kraj vo výške **7 106,00 €**

Bežné výdavky (600) z toho:

Mzdy, platy, služobné príjmy a OOV (610)	3 998,52 €
Poistné a príspevok do poisťovní (620)	397,48 €
Tovary a služby (630)	1 710,00 €

Na základe žiadosti o zrušenie účelu bol daný súhlas MŠVVaŠ SR na **zrušenie účelu** listom zo dňa 18. 12. 2013, prostriedky boli ponechané v rozpočte.

9. listom zo dňa 10. 07. 2013 RO č. 6

» **bežné výdavky** - úprava rozpočtu na zdroji 11T finančných prostriedkov z poskytnutej zálohovej platby č. 47 na projekt č. 26140130018 vo výške **5 137,57 €**; z toho na zdroji 11T1: **4 366,94 €** a na zdroji 11T2: **770,63 €**

10. listom zo dňa 25. 07. 2013 RO č. 7

» **bežné výdavky** - úprava rozpočtu na zdroji 11T finančných prostriedkov z poskytnutej zálohovej platby č. 49 na projekt č. 26110130018 vo výške **15 709,33 €**; z toho na zdroji 11T1: **13 352,79 €** a na zdroji 11T2: **2 356,54 €**

11. listom zo dňa 29. 07. 2013 č. 2013-11780/31345:1-05

» **bežné výdavky - účelovo určené** na sťahovanie hlavného pracoviska ŠIC Trnava z priestorov Ministerstva vnútra SR na Vajanského č. 2 v Trnave do náhradných priestorov v objekte Úradu práce a sociálnych vecí a rodiny SR na Ul. J. Bottu č. 4 a na základné úpravy kancelárskych priestorov a doplnenie zariadenia kancelárií nábytkom a kobercami vo výške **13 550,00 €**

12. listom zo dňa 12. 08. 2013 č. 2013-11780/31345:1-05

» **kapitálové výdavky - určené** na vybudovanie štruktúrovaných káblových rozvodov ŠIC Trnava vo výške **6 490,00 €**

13. listom zo dňa 30. 09. 2013 RO č. 8

» **bežné výdavky** - úprava rozpočtu na zdroji 11T finančných prostriedkov z poskytnutej zálohovej platby č. 54 na projekt č. 26110130088 vo výške **5 467,27 €**; z toho na zdroji 11T1: **4 647,18 €** a na zdroji 11T2: **820,09 €**

14. listom zo dňa 08. 10. 2013 RO č. 9

» **bežné výdavky** - úprava rozpočtu na zdroji 11T finančných prostriedkov z poskytnutej zálohovej platby č. 57 na projekt č. 26110130088 vo výške **5 005,53 €**; z toho na zdroji 11T1: **4 254,70 €** a na zdroji 11T2: **750,83 €**

15. listom zo dňa 01. 10. 2013 č. 2013-15583/43081:2-05

» **bežné výdavky - účelovo určené** na odstránenie havarijného stavu v strešnom plášti strechy na budove ŠIC Nitra, Ul. kozmonautov 5 vo výške **4 327,00 €**

16. listom zo dňa 28. 10. 2013 RO č. 10

» **bežné výdavky** - úprava rozpočtu na zdroji 11T finančných prostriedkov z poskytnutej zálohovej platby č. 57 na projekt č. 26110130088 vo výške **4 905,34 €**; z toho na zdroji 11T1: **4 169,54 €** a na zdroji 11T2: **735,80 €**

17. listom zo dňa 15. 10. 2013 č. 2013-17924/49261:1-05

» **bežné výdavky - zníženie** výdavkov na základe Zmluvy o výpožičke majetku štátu č. 91/2009 odsúhlasenej MŠVVaŠ SR, uzavretej dňa 31. 12. 2009 presun výdavkov do rozpočtu ÚIPŠ na úhradu nákladov na služby vo výške **-23 041,37 €**

18. listom zo dňa 15. 10. 2013 č. 2013-17392/48132:1-05

» **bežné výdavky - zvýšenie** výdavkov na dofinancovanie prevádzky z dôvodu zabezpečenia plánovaných inšpekčných činností regionálneho školstva vo výške **40 000,00 €** na Tovary a služby (630)

19. listom zo dňa 25. 10. 2013 č. 2013-18227/50090:1-05

» **kapitálové výdavky - určené** na nákup nového operačného systému pre zabezpečenie činností hlavných serverov vo výške **3 690,00 €**

20. listom zo dňa 02. 12. 2013 RO č. 11

» **bežné výdavky - úprava rozpočtu** na zdroji 11T finančných prostriedkov z poskytnutej zálohovej platby č. 63 na projekt č. 26110130088 vo výške **715,50 €**; z toho na zdroji 11T1: **608,17 €** a na zdroji 11T2: **107,33 €**

21. listom zo dňa 02. 12. 2013 RO č. 12

» **bežné výdavky - úprava rozpočtu** na zdroji 11T finančných prostriedkov z poskytnutej zálohovej platby č. 60 na projekt č. 26110130088 vo výške **1 133,99 €**; z toho na zdroji 11T1: **963,88 €** a na zdroji 11T2: **170,11 €**

22. listom zo dňa 02. 12. 2013 RO č. 13

» **bežné výdavky - úprava rozpočtu** na zdroji 11T finančných prostriedkov z poskytnutej zálohovej platby č. 61 na projekt č. 26110130088 vo výške **1 333,63 €**; z toho na zdroji 11T1: **1 133,58 €** a na zdroji 11T2: **200,05 €**

23. listom zo dňa 02. 12. 2013 RO č. 14

» **bežné výdavky - úprava rozpočtu** na zdroji 11T finančných prostriedkov z poskytnutej zálohovej platby č. 62 na projekt č. 26110130088 vo výške **14 494,74 €**; z toho na zdroji 11T1: **12 320,40 €** a na zdroji 11T2: **2 174,34 €**

24. listom zo dňa 03. 12. 2013 č. 2013-21372/59895:1-05

» **kapitálové výdavky - zníženie** výdavkov o nedočerpanie finančných prostriedkov na rok 2013 vo výške **-194,75 €**

25. listom zo dňa 17. 12. 2013 č. 2013-21259/61319:4-05

» **príjmy - zvýšenie** rozpočtu príjmov na základe prehodnotenia očakávaného plnenia rozpočtu o **100,00 €**

26. rozpočtové opatrenia na vlastnej úrovni

» presuny na podpoložkách v rámci bežných výdavkov v kategóriách 610, 620, 630, 640 a na kapitálových výdavkoch v kategórii 710 ekonomickej klasifikácie na zabezpečenie bežnej prevádzky organizácie.

5.2 Čerpanie výdavkov z hľadiska ekonomickej klasifikácie

ŠŠI mala na rok 2013 rozpočet na záväzných ukazovateľoch v celkovej výške **4 024 362 €**, z toho na bežných výdavkoch **3 874 362 €** a na kapitálových výdavkoch **150 000 €**. Rozpočtovými úpravami z ministerstva bol rozpočet na kóde zdroja 111 upravený na výšku **4 074 259,56 €**. Týmto rozpočtovými prostriedkami bol zabezpečovaný chod organizácie a plnenie úloh vyplývajúce z platnej legislatívy. Čerpaných bolo **4 074 242,08 €**, čo predstavuje **99,99 %** z upraveného rozpočtu.

Na hlavnú činnosť ŠŠI:

Tabuľka 6 Čerpanie rozpočtových výdavkov z hľadiska ekonomickej klasifikácie k 31. 12. 2013 (Program: 07817; kód zdroja: 111)

Kategória/položka		Schválený rozpočet	Upravený rozpočet	Čerpanie bez MRZ	% čerp. bez MRZ	Čerpanie MRZ	Čerpanie s MRZ	% čerp. s MRZ
Výdavky spolu		4 024 362,00	4 074 259,56	4 074 242,08	99,99	0,00	4 074 242,08	99,99
611	Tarifný plat, osobný plat, základný plat, funkčný plat, hodnotný plat, plat, vrátane ich náhrad	2 045 013,00	2 003 890,55	2 003 883,71	99,99	0,00	2 003 883,71	99,99
612001	Osobný príplatok	260 867,00	277 422,39	277 422,39	100,00	0,00	277 422,39	100,00
612002	Ostatné príplatky	62 653,00	58 181,91	58 181,91	100,00	0,00	58 181,91	100,00
614	Odmeny	30 000,00	68 391,50	68 391,50	100,00	0,00	68 391,50	100,00
616	Doplatok k platu a ďalší plat	66 560,00	61 205,17	61 205,17	100,00	0,00	61 205,17	100,00
610	Mzdy, platy, služobné príjmy a ostatné osobné vyrovnania	2 465 093,00	2 469 091,52	2 469 084,68	99,99	0,00	2 469 084,68	99,99
621	Poistné do VŠZP	182 133,00	172 369,25	172 369,25	100,00	0,00	172 369,25	100,00
623	Poistné do ostatných ZP	69 182,00	71 785,19	71 785,19	100,00	0,00	71 785,19	100,00
625001	Poistné do SP - na nemocenské poistenie	32 098,00	35 034,85	35 034,85	100,00	0,00	35 034,85	100,00
625002	Poistné do SP - na starobné poistenie	358 636,00	351 846,91	351 836,27	99,99	0,00	351 836,27	99,99
625003	Poistné do SP - na úrazové poistenie	20 748,00	20 186,03	20 186,03	100,00	0,00	20 186,03	100,00
625004	Poistné do SP - na invalidné poistenie	57 972,00	55 166,87	55 166,87	100,00	0,00	55 166,87	100,00
625005	Poistné do SP - na poistenie v nezam.	19 161,00	18 182,38	18 182,38	100,00	0,00	18 182,38	100,00
625007	Poistné do SP - na poistenie do rezervného fondu solidarity	121 620,00	119 362,47	119 362,47	100,00	0,00	119 362,47	100,00
620	Poistné a príspevok do poisťovní	861 550,00	843 933,95	843 923,31	99,99	0,00	843 923,31	99,99
631001	Cestovné - tuzemské	48 769,00	41 639,09	41 639,09	100,00	0,00	41 639,09	100,00
631002	Cestovné - zahraničné	4 000,00	4 663,37	4 663,37	100,00	0,00	4 663,37	100,00
631	Cestovné náhrady	52 769,00	46 302,46	46 302,46	100,00	0,00	46 302,46	100,00
632001	Energie, voda a komunikácie	65 000,00	56 050,95	56 050,95	100,00	0,00	56 050,95	100,00
632002	Vodné, stočné	7 200,00	5 256,75	5 256,75	100,00	0,00	5 256,75	100,00
632003	Poštové služby a telekomunikačné služby	40 000,00	28 122,15	28 122,15	100,00	0,00	28 122,15	100,00
632004	Komunikačná infraštruktúra	0,00	23 121,70	23 121,70	100,00	0,00	23 121,70	100,00
632	Energie, voda a komunikácie	112 200,00	112 551,55	112 551,55	100,00	0,00	112 551,55	100,00
633001	Interiérové vybavenie	0,00	15 493,71	15 493,71	100,00	0,00	15 493,71	100,00
633002	Výpočtová technika	0,00	164,97	164,97	100,00	0,00	164,97	100,00
633003	Telekomunikačná technika	0,00	368,99	368,99	100,00	0,00	368,99	100,00
633004	Prevádzkové stroje, prístroje, zariadenia, technika a náradie	2 600,00	6 132,55	6 132,55	100,00	0,00	6 132,55	100,00
633005	Špeciálne stroje, prístroje, zariadenie, technika a náradie	0,00	0,00	0,00	0,00	0,00	0,00	0,00
633006	Všeobecný materiál	20 000,00	23 926,58	23 926,58	100,00	0,00	23 926,58	100,00
633009	Knihy, časopisy, noviny, učebnice, učebné pomôcky a kompenzačné pomôcky	2 800,00	7 574,31	7 574,31	100,00	0,00	7 574,31	100,00
633011	Potraviny	0,00	465,46	465,46	100,00	0,00	465,46	100,00
633013	Softvér	11 500,00	2 593,98	2 593,98	100,00	0,00	2 593,98	100,00
633016	Reprezentačné	4 000,00	2 168,59	2 168,59	100,00	0,00	2 168,59	100,00
633018	Licencie	0,00	6 286,58	6 286,58	100,00	0,00	6 286,58	100,00
633	Materiál	40 900,00	65 175,72	65 175,72	100,00	0,00	65 175,72	100,00
634001	Palivo, mazivá, oleje, špeciálne kvapaliny	21 000,00	19 991,76	19 991,76	100,00	0,00	19 991,76	100,00
634002	Servis, údržba, opravy a výdavky s tým spojené	9 000,00	12 386,09	12 386,09	100,00	0,00	12 386,09	100,00
634003	Poistenie	11 000,00	10 353,91	10 353,91	100,00	0,00	10 353,91	100,00
634004	Prepravné a nájom dopravných prostriedkov	0,00	1 020,00	1 020,00	100,00	0,00	1 020,00	100,00
634005	Karty, známky, poplatky	1 000,00	1 193,00	1 193,00	100,00	0,00	1 193,00	100,00
634006	Pracovné odevy, obuv a pracovné pomôcky	0,00	13,28	13,28	100,00	0,00	13,28	100,00

Kategória/položka		Schválený rozpočet	Upravený rozpočet	Čerpanie bez MRZ	% čerp. bez MRZ	Čerpanie MRZ	Čerpanie s MRZ	% čerp. s MRZ
634	Dopravné	42 000,00	44 958,04	44 958,04	100,00	0,00	44 958,04	100,00
635001	Interiérového vybavenia	0,00	0,00	0,00	0,00	0,00	0,00	0,00
635002	Výpočtovej techniky	0,00	0,00	0,00	0,00	0,00	0,00	0,00
635003	Telekomunikačnej techniky	0,00	0,00	0,00	0,00	0,00	0,00	0,00
635004	Prevádzkových strojov, prístrojov, zariadení, techniky a náradia	5 000,00	2 651,56	2 651,56	100,00	0,00	2 651,56	100,00
635006	Budov, objektov alebo ich časti	10 000,00	11 089,19	11 089,19	100,00	0,00	11 089,19	100,00
635009	Softvéru	0,00	560,66	560,66	100,00	0,00	560,66	100,00
635	Rutinná a štandardná údržba	15 000,00	14 301,41	14 301,41	100,00	0,00	14 301,41	100,00
636001	Budov, objektov alebo ich časti	20 000,00	40 320,60	40 320,60	100,00	0,00	40 320,60	100,00
636002	Prevádzkových strojov, prístrojov, zariadení, techniky a náradia	250,00	152,95	152,95	100,00	0,00	152,95	100,00
636	Nájomné za nájom	20 250,00	40 473,55	40 473,55	100,00	0,00	40 473,55	100,00
637001	Školenia, kurzy, semináre, porady, konferencie, sympóziá	2 000,00	9 117,08	9 117,08	100,00	0,00	9 117,08	100,00
637003	Propagácia, reklama a inzercia	0,00	2 166,71	2 166,71	100,00	0,00	2 166,71	100,00
637004	Všeobecné služby	20 000,00	21 617,85	21 617,85	100,00	0,00	21 617,85	100,00
637005	Špeciálne služby	18 000,00	8 226,39	8 226,39	100,00	0,00	8 226,39	100,00
637007	Cestovné náhrady a cestovné výdavky iným než vlastným zamestnancom	0,00	522,85	522,85	100,00	100,00	522,85	100,00
637012	Poplatky a odvody	5 000,00	414,12	414,12	100,00	0,00	414,12	100,00
637014	Stravovanie	110 000,00	105 988,28	105 988,28	100,00	0,00	105 988,28	100,00
637015	Poistné	2 600,00	2 657,02	2 657,02	100,00	0,00	2 657,02	100,00
637016	Prídely do sociálneho fondu	32 000,00	31 315,93	31 315,93	100,00	0,00	31 315,93	100,00
637026	Odmeny a príspevky	0,00	0,00	0,00	0,00	0,00	0,00	0,00
637027	Odmeny zamestnancom mimopracovného pomeru	35 000,00	47 215,56	47 215,56	100,00	0,00	47 215,56	100,00
637029	Manká a škody	0,00	0,00	0,00	0,00	0,00	0,00	0,00
637030	Preddavky	0,00	0,00	0,00	0,00	0,00	0,00	0,00
637031	Pokuty a penále	0,00	1 116,90	1 116,90	100,00	0,00	1 116,90	100,00
637032	Mýlné platby	0,00	0,00	0,00	0,00	0,00	0,00	0,00
637034	Zdravotníckym zariadeniam	0,00	6,10	6,10	100,00	0,00	6,10	100,00
637035	Dane	0,00	5 820,93	5 820,93	100,00	0,00	5 820,93	100,00
637036	Reprezentačné výdavky	0,00	1 373,90	1 373,90	100,00	0,00	1 373,90	100,00
637037	Vratky	0,00	11 040,31	11 040,31	100,00	0,00	11 040,31	100,00
637	Služby	224 600,00	248 599,93	248 599,93	100,00	0,00	248 599,93	100,00
630	Tovary a služby	507 719,00	572 362,66	572 362,66	100,00	0,00	572 362,66	100,00
642012	TJaNPO - na odstupné	10 000,00	0,00	0,00	0,00	0,00	0,00	0,00
642013	TJaNPO - na odchodné	15 000,00	14 519,00	14 519,00	100,00	0,00	14 519,00	100,00
642015	TJaNPO - na nemocenské dávky	12 000,00	11 367,18	11 367,18	100,00	0,00	11 367,18	100,00
642	Transfery jednotlivcom a nezis. práv. osobám (TJaNPO)	37 000,00	25 886,18	25 886,18	100,00	0,00	25 886,18	100,00
649003	Medzinárodným organizáciám	3 000,00	3 000,00	3 000,00	100,00	0,00	3 000,00	100,00
649	Transfery do zahraničia	3 000,00	3 000,00	3 000,00	100,00	0,00	3 000,00	100,00
640	Bežné transfery	40 000,00	28 886,18	28 886,18	100,00	0,00	28 886,18	100,00
600	Bežné výdavky	3 874 362,00	3 914 274,31	3 914 256,83	99,99	0,00	3 914 256,83	99,99
711003	Softvéru	0,00	4 911,60	4 911,60	100,00	0,00	4 911,60	100,00
711004	Licencie	0,00	0,00	0,00	0,00	0,00	0,00	0,00
711	Nákup pozemkov a nehmotných aktív	0,00	4 911,60	4 911,60	100,00	0,00	4 911,60	100,00
713002	Výpočtovej techniky	115 000,00	112 384,25	112 384,25	100,00	0,00	112 384,25	100,00
713003	Telekomunikačnej techniky	0,00	2 022,00	2 022,00	100,00	0,00	2 022,00	100,00
713006	Komunikačnej infraštruktúry	0,00	0,00	0,00	0,00	0,00	0,00	0,00
713	Nákup strojov, prístrojov, zariad., techniky a náradia	115 000,00	114 406,25	114 406,25	100,00	0,00	114 406,25	0,00
714001	Osobné automobily	35 000,00	40 667,40	40 667,40	100,00	0,00	40 667,40	100,00
714	Nákup dopravných prostriedkov všetkých druhov	35 000,00	40 667,40	40 667,40	100,00	0,00	40 667,40	100,00
717002	Rekonštrukcia a modernizácia	0,00	0,00	0,00	0,00	0,00	0,00	0,00
717003	Pristavby, nadstavby, stavebné úpravy	0,00	0,00	0,00	0,00	0,00	0,00	0,00
717	Realizácia stavieb a ich technického zhodnotenia	0,00	0,00	0,00	0,00	0,00	0,00	0,00
710	Obstaranie kapitálových aktív	150 000,00	159 985,25	159 985,25	100,00	0,00	159 985,25	100,00
700	Kapitálové výdavky	150 000,00	159 985,25	159 985,25	100,00	0,00	159 985,25	100,00

Mimorozpočtové prostriedky sa v roku 2013 čerpali vo výške **1 801,89 €** podľa zákona 523/2004 Z. z. § 23 ods. 1 písm. e).

Tabuľka 7 Čerpanie mimorozpočtových výdavkov z hľadiska ekonomickej klasifikácie k 31. 12. 2013 (Program: 07817; kód zdroja: 72e)

Kategória/položka		Schválený rozpočet	Upravený rozpočet	Čerpanie MRZ	% čerp. s MRZ
Výdavky spolu		0	1801,89	1801,89	100
633002	Výpočtová technika	0	1635,92	1635,92	100
634002	Servis, údržba, opravy a výdavky s tým spojené	0	165,97	165,97	100
630	Tovary a služby	0	1801,89	1801,89	100

Rozpočet ŠŠI bol navýšený aj na zabezpečovanie plnenia úloh v rámci národného projektu *Externé hodnotenie kvality školy podporujúce sebahodnotiace procesy a rozvoj školy*, operačný program **Vzdelávanie**, spolufinancovaný ESF. Rozpočtové úpravy boli zapracované do rozpočtu na jednotlivé programy a kódy zdroja v celkovej výške **142 567,39 €**. Tieto prostriedky boli vyčerpané na **100,00 %** k upravenému rozpočtu.

Čerpanie výdavkov v rámci projektu:

Externé hodnotenie kvality školy podporujúce sebahodnotiace procesy a rozvoj školy

Tabuľka 8 Čerpanie rozpočtových výdavkov z hľadiska ekonomickej klasifikácie k 31. 12. 2013 (Program: 0AA0101, 0AA0401, kód zdroja: 11T)

Kategória/položka		Schválený rozpočet	Upravený rozpočet	Čerpanie bez MRZ	% čerp. bez MRZ	Čerpanie MRZ	Čerpanie s MRZ	% čerp. s MRZ
Výdavky spolu		0,00	122 563,30	122 563,30	100,00	0,00	122 563,30	100,00
611	Tarifný plat, osobný plat, základný plat, funkčný plat, hodnostný plat, plat, vrátane ich náhrad	0,00	45 765,01	45 765,01	100,00	0,00	45 765,01	100,00
612001	Osobný príplatok	0,00	5 107,79	5 107,79	100,00	0,00	5 107,79	100,00
612002	Ostatné príplatky	0,00	2 920,26	2 920,26	100,00	0,00	2 920,26	100,00
614	Odmeny	0,00	0,00	0,00	0,00	0,00	0,00	0,00
616	Doplatok k platu a ďalší plat	0,00	0,00	0,00	0,00	0,00	0,00	0,00
610	Mzdy, platy, služobné príjmy a ostatné osobné vyrovnania	0,00	53 793,06	53 793,06	100,00	0,00	53 793,06	100,00
621	Poistné do VŠZP	0,00	4 063,67	4 063,67	100,00	0,00	4 063,67	100,00
623	Poistné do ostatných ZP	0,00	1 304,40	1 304,40	100,00	0,00	1 304,40	100,00
625001	Poistné do SP - na nemocenské poistenie	0,00	713,87	713,87	100,00	0,00	713,87	100,00
625002	Poistné do SP - na starobné poistenie	0,00	7 526,85	7 526,85	100,00	0,00	7 526,85	100,00
625003	Poistné do SP - na úrazové poistenie	0,00	430,51	430,51	100,00	0,00	430,51	100,00
625004	Poistné do SP - na invalidné poistenie	0,00	1 152,49	1 152,49	100,00	0,00	1 152,49	100,00
625005	Poistné do SP - na poistenie v nezam.	0,00	384,07	384,07	100,00	0,00	384,07	100,00
625007	Poistné do SP - na poistenie do rezervného fondu solidarity	0,00	2 553,55	2 553,55	100,00	0,00	2 553,55	100,00
620	Poistné a príspevok do poisťovní	0,00	18 129,41	18 129,41	100,00	0,00	18 129,41	100,00
631001	Cestovné - tuzemské	0,00	32 909,81	32 909,81	100,00	0,00	32 909,81	100,00
631002	Cestovné - zahraničné	0,00	0,00	0,00	0,00	0,00	0,00	0,00
631	Cestovné náhrady	0,00	32 909,81	32 909,81	100,00	0,00	32 909,81	100,00
632001	Energie, voda a komunikácie	0,00	0,00	0,00	0,00	0,00	0,00	0,00
632002	Vodné, stočné	0,00	0,00	0,00	0,00	0,00	0,00	0,00
632003	Poštové služby a telekomunikačné služby	0,00	0,00	0,00	0,00	0,00	0,00	0,00
632004	Komunikačná infraštruktúra	0,00	0,00	0,00	0,00	0,00	0,00	0,00
632	Energie, voda a komunikácie	0,00	0,00	0,00	0,00	0,00	0,00	0,00
633001	Interiérové vybavenie	0,00	0,00	0,00	0,00	0,00	0,00	0,00
633002	Výpočtová technika	0,00	0,00	0,00	0,00	0,00	0,00	0,00
633003	Telekomunikačná technika	0,00	0,00	0,00	0,00	0,00	0,00	0,00
633004	Prevádzkové stroje, prístroje, zariadenia, technika a náradie	0,00	0,00	0,00	0,00	0,00	0,00	0,00
633005	Špeciálne stroje, prístroje, zariadenie, technika a náradie	0,00	0,00	0,00	0,00	0,00	0,00	0,00
633006	Všeobecný materiál	0,00	57,88	57,88	100,00	0,00	57,88	100,00
633009	Knihy, časopisy, noviny, učebnice, učebné pomôcky a kompenzačné pomôcky	0,00	0,00	0,00	0,00	0,00	0,00	0,00
633013	Softvér	0,00	0,00	0,00	0,00	0,00	0,00	0,00
633016	Reprezentačné	0,00	0,00	0,00	0,00	0,00	0,00	0,00
633	Materiál	0,00	57,88	57,88	100,00	0,00	57,88	100,00
634001	Palivo, mazivá, oleje, špeciálne kvapaliny	0,00	1 354,59	1 354,59	100,00	0,00	1 354,59	100,00
634002	Servis, údržba, opravy a výdavky s tým spojené	0,00	0,00	0,00	0,00	0,00	0,00	0,00
634003	Poistenie	0,00	0,00	0,00	0,00	0,00	0,00	0,00
634004	Prepravné a nájom dopravných prostriedkov	0,00	0,00	0,00	0,00	0,00	0,00	0,00
634005	Karty, známky, poplatky	0,00	0,00	0,00	0,00	0,00	0,00	0,00
634006	Pracovné odevy, obuv a pracovné pomôcky	0,00	0,00	0,00	0,00	0,00	0,00	0,00
634	Dopravné	0,00	1 354,59	1 354,59	100,00	0,00	1 354,59	100,00
635001	Interiérového vybavenia	0,00	0,00	0,00	0,00	0,00	0,00	0,00

Kategória/položka		Schválený rozpočet	Upravený rozpočet	Čerpanie bez MRZ	% čerp. bez MRZ	Čerpanie MRZ	Čerpanie s MRZ	% čerp. s MRZ
635002	Výpočtovej techniky	0,00	0,00	0,00	0,00	0,00	0,00	0,00
635003	Telekomunikačnej techniky	0,00	0,00	0,00	0,00	0,00	0,00	0,00
635004	Prevádzkových strojov, prístrojov, zariadení, techniky a náradia	0,00	0,00	0,00	0,00	0,00	0,00	0,00
635006	Budov, objektov alebo ich častí	0,00	0,00	0,00	0,00	0,00	0,00	0,00
635	Rutinná a štandardná údržba	0,00	0,00	0,00	0,00	0,00	0,00	0,00
636001	Budov, objektov alebo ich častí	0,00	715,50	715,50	100,00	0,00	715,50	100,00
636002	Prevádzkových strojov, prístrojov, zariadení, techniky a náradia	0,00	0,00	0,00	0,00	0,00	0,00	0,00
636	Nájomné za nájom	0,00	715,50	715,50	100,00	0,00	715,50	100,00
637001	Školenia, kurzy, semináre, porady, konferencie, sympóziá	0,00	0,00	0,00	0,00	0,00	0,00	0,00
637003	Propagácia, reklama a inzercia	0,00	15 378,14	15 378,14	100,00	0,00	15 378,14	100,00
637004	Všeobecné služby	0,00	224,91	224,91	100,00	0,00	224,91	100,00
637005	Špeciálne služby	0,00	0,00	0,00	0,00	0,00	0,00	0,00
637012	Poplatky a odvody	0,00	0,00	0,00	0,00	0,00	0,00	0,00
637014	Stravovanie	0,00	0,00	0,00	0,00	0,00	0,00	0,00
637015	Poistné	0,00	0,00	0,00	0,00	0,00	0,00	0,00
637016	Prídel do sociálneho fondu	0,00	0,00	0,00	0,00	0,00	0,00	0,00
637026	Odmeny a príspevky	0,00	0,00	0,00	0,00	0,00	0,00	0,00
637027	Odmeny zamestnancom mimopracovného pomeru	0,00	0,00	0,00	0,00	0,00	0,00	0,00
637029	Manká a škody	0,00	0,00	0,00	0,00	0,00	0,00	0,00
637030	Preddavky	0,00	0,00	0,00	0,00	0,00	0,00	0,00
637033	Záloh na projekty EÚ	0,00	0,00	0,00	0,00	0,00	0,00	0,00
637035	Dane	0,00	0,00	0,00	0,00	0,00	0,00	0,00
637037	Vratky	0,00	0,00	0,00	0,00	0,00	0,00	0,00
637	Služby	0,00	15 603,05	15 603,05	100,00	0,00	15 603,05	100,00
630	Tovary a služby	0,00	50 640,83	50 640,83	100,00	0,00	50 640,83	100,00
642012	TJaNPO - na odstúpné	0,00	0,00	0,00	0,00	0,00	0,00	0,00
642013	TJaNPO - na odchodné	0,00	0,00	0,00	0,00	0,00	0,00	0,00
642015	TJaNPO - na nemocenské dávky	0,00	0,00	0,00	0,00	0,00	0,00	0,00
642	Transfery jednotlivcom a NPO (TJaNPO)	0,00	0,00	0,00	0,00	0,00	0,00	0,00
649003	Medzinárodnej organizácii	0,00	0,00	0,00	0,00	0,00	0,00	0,00
649	Transfery do zahraničia	0,00	0,00	0,00	0,00	0,00	0,00	0,00
640	Bežné transfery	0,00	0,00	0,00	0,00	0,00	0,00	0,00
600	Bežné výdavky	0,00	122 563,30	122 563,30	100,00	0,00	122 563,30	100,00

Tabuľka 9 Čerpanie rozpočtových výdavkov z hľadiska ekonomickej klasifikácie k 31. 12. 2013 (Program: 0AA0101, 0AA0401, kód zdroja: 13T)

Kategória/položka		Schválený rozpočet	Upravený rozpočet	Čerpanie bez MRZ	% čerp. bez MRZ	Čerpanie MRZ	Čerpanie s MRZ	% čerp. s MRZ
Výdavky spolu		0,00	20 004,09	20 004,09	100,00	0,00	20 004,09	100,00
611	Tarifný plat, osobný plat, základný plat, funkčný plat, hodnostný plat, plat, vrátane ich náhrad	0,00	9 008,72	9 008,72	100,00	0,00	9 008,72	100,00
612001	Osobný príplatok	0,00	2 136,20	2 136,20	100,00	0,00	2 136,20	100,00
612002	Ostatné príplatky	0,00	853,51	853,51	100,00	0,00	853,51	100,00
614	Odmeny	0,00	0,00	0,00	0,00	0,00	0,00	0,00
616	Doplatok k platu a ďalší plat	0,00	0,00	0,00	0,00	0,00	0,00	0,00
610	Mzdy, platy, služobné príjmy a ostatné osobné vyrovnania	0,00	11 998,43	11 998,43	100,00	0,00	11 998,43	100,00
621	Poistné do VŠZP	0,00	839,83	839,83	100,00	0,00	839,83	100,00
623	Poistné do ostatných ZP	0,00	339,82	339,82	100,00	0,00	339,82	100,00
625001	Poistné do SP - na nemocenské poistenie	0,00	170,98	170,98	100,00	0,00	170,98	100,00
625002	Poistné do SP - na starobné poistenie	0,00	1 710,89	1 710,89	100,00	0,00	1 710,89	100,00
625003	Poistné do SP - na úrazové poistenie	0,00	97,73	97,73	100,00	0,00	97,73	100,00
625004	Poistné do SP - na invalidné poistenie	0,00	289,66	289,66	100,00	0,00	289,66	100,00
625005	Poistné do SP - na poistenie v nezam.	0,00	96,54	96,54	100,00	0,00	96,54	100,00
625007	Poistné do SP - na poistenie do rezervného fondu solidarity	0,00	580,25	580,25	100,00	0,00	580,25	100,00
620	Poistné a príspevok do poisťovní	0,00	4 125,70	4 125,70	100,00	0,00	4 125,70	100,00
631001	Cestovné - tuzemské	0,00	0,00	0,00	0,00	0,00	0,00	0,00
631002	Cestovné - zahraničné	0,00	0,00	0,00	0,00	0,00	0,00	0,00
631	Cestovné náhrady	0,00	0,00	0,00	0,00	0,00	0,00	0,00
632001	Energie, voda a komunikácie	0,00	0,00	0,00	0,00	0,00	0,00	0,00
632002	Vodné, stočné	0,00	0,00	0,00	0,00	0,00	0,00	0,00
632003	Poštové služby a telekomunikačné služby	0,00	0,00	0,00	0,00	0,00	0,00	0,00
632004	Komunikačná infraštruktúra	0,00	0,00	0,00	0,00	0,00	0,00	0,00
632	Energie, voda a komunikácie	0,00	0,00	0,00	0,00	0,00	0,00	0,00

Kategória/položka		Schválený rozpočet	Upravený rozpočet	Čerpanie bez MRZ	% čerp. bez MRZ	Čerpanie MRZ	Čerpanie s MRZ	% čerp. s MRZ
633001	Interiérové vybavenie	0,00	0,00	0,00	0,00	0,00	0,00	0,00
633002	Výpočtová technika	0,00	0,00	0,00	0,00	0,00	0,00	0,00
633003	Telekomunikačná technika	0,00	0,00	0,00	0,00	0,00	0,00	0,00
633004	Prevádzkové stroje, prístroje, zariadenia, technika a náradie	0,00	0,00	0,00	0,00	0,00	0,00	0,00
633005	Špeciálne stroje, prístroje, zariadenie, technika a náradie	0,00	0,00	0,00	0,00	0,00	0,00	0,00
633006	Všeobecný materiál	0,00	0,00	0,00	0,00	0,00	0,00	0,00
633009	Knihy, časopisy, noviny, učebnice, učebné pomôcky a kompenzačné pomôcky	0,00	0,00	0,00	0,00	0,00	0,00	0,00
633013	Softvér	0,00	0,00	0,00	0,00	0,00	0,00	0,00
633016	Reprezentačné	0,00	0,00	0,00	0,00	0,00	0,00	0,00
633	Materiál	0,00	0,00	0,00	0,00	0,00	0,00	0,00
634001	Palivo, mazivá, oleje, špeciálne kvapaliny	0,00	0,00	0,00	0,00	0,00	0,00	0,00
634002	Servis, údržba, opravy a výdavky s tým spojené	0,00	0,00	0,00	0,00	0,00	0,00	0,00
634003	Poistenie	0,00	0,00	0,00	0,00	0,00	0,00	0,00
634004	Prepravné a nájom dopravných prostriedkov	0,00	0,00	0,00	0,00	0,00	0,00	0,00
634005	Karty, známky, poplatky	0,00	0,00	0,00	0,00	0,00	0,00	0,00
634006	Pracovné odevy, obuv a pracovné pomôcky	0,00	0,00	0,00	0,00	0,00	0,00	0,00
634	Dopravné	0,00	0,00	0,00	0,00	0,00	0,00	0,00
635001	Interiérového vybavenia	0,00	0,00	0,00	0,00	0,00	0,00	0,00
635002	Výpočtovej techniky	0,00	0,00	0,00	0,00	0,00	0,00	0,00
635003	Telekomunikačnej techniky	0,00	0,00	0,00	0,00	0,00	0,00	0,00
635004	Prevádzkových strojov, prístrojov, zariadení, techniky a náradia	0,00	0,00	0,00	0,00	0,00	0,00	0,00
635006	Budov, objektov alebo ich časti	0,00	0,00	0,00	0,00	0,00	0,00	0,00
635	Rutinná a štandardná údržba	0,00	0,00	0,00	0,00	0,00	0,00	0,00
636001	Budov, objektov alebo ich časti	0,00	0,00	0,00	0,00	0,00	0,00	0,00
636002	Prevádzkových strojov, prístrojov, zariadení, techniky a náradia	0,00	0,00	0,00	0,00	0,00	0,00	0,00
636	Nájomné za nájom	0,00	0,00	0,00	0,00	0,00	0,00	0,00
637001	Školenia, kurzy, semináre, porady, konferencie, sympóziá	0,00	0,00	0,00	0,00	0,00	0,00	0,00
637003	Propagácia, reklama a inzercia	0,00	0,00	0,00	0,00	0,00	0,00	0,00
637004	Všeobecné služby	0,00	0,00	0,00	0,00	0,00	0,00	0,00
637005	Špeciálne služby	0,00	0,00	0,00	0,00	0,00	0,00	0,00
637012	Poplatky a odvody	0,00	0,00	0,00	0,00	0,00	0,00	0,00
637014	Stravovanie	0,00	0,00	0,00	0,00	0,00	0,00	0,00
637015	Poistné	0,00	0,00	0,00	0,00	0,00	0,00	0,00
637016	Prídely do sociálneho fondu	0,00	0,00	0,00	0,00	0,00	0,00	0,00
637026	Odmeny a príspevky	0,00	0,00	0,00	0,00	0,00	0,00	0,00
637027	Odmeny zamestnancom mimopracovného pomeru	0,00	0,00	0,00	0,00	0,00	0,00	0,00
637029	Manká a škody	0,00	0,00	0,00	0,00	0,00	0,00	0,00
637030	Preddavky	0,00	0,00	0,00	0,00	0,00	0,00	0,00
637033	Záloh na projekty EÚ	0,00	3 879,96	3 879,96	100,00	0,00	3 879,96	100,00
637035	Dane	0,00	0,00	0,00	0,00	0,00	0,00	0,00
637037	Vratky	0,00	0,00	0,00	0,00	0,00	0,00	0,00
637	Služby	0,00	3 879,96	3 879,96	100,00	0,00	3 879,96	100,00
630	Tovary a služby	0,00	3 879,96	3 879,96	100,00	0,00	3 879,96	100,00
642012	TJaNPO - na odstupné	0,00	0,00	0,00	0,00	0,00	0,00	0,00
642013	TJaNPO - na odchodné	0,00	0,00	0,00	0,00	0,00	0,00	0,00
642015	TJaNPO - na nemocenské dávky	0,00	0,00	0,00	0,00	0,00	0,00	0,00
642	Transfery jednotlivcom a nezis. práv. osobám (TJaNPO)	0,00	0,00	0,00	0,00	0,00	0,00	0,00
649003	Medzinárodnej organizácii	0,00	0,00	0,00	0,00	0,00	0,00	0,00
649	Transfery do zahraničia	0,00	0,00	0,00	0,00	0,00	0,00	0,00
640	Bežné transfery	0,00	0,00	0,00	0,00	0,00	0,00	0,00
600	Bežné výdavky	0,00	20 004,09	20 004,09	100,00	0,00	20 004,09	100,00

Výdavky spolu:

Tabuľka 10 Čerpanie rozpočtových výdavkov z hľadiska ekonomickej klasifikácie k 31. 12. 2013 (kód zdroja: 111; 11T; 13T; 72)

Kategória/položka		Schválený rozpočet	Upravený rozpočet	Čerpanie bez MRZ	% čerp. bez MRZ	Čerpanie MRZ	Čerpanie s MRZ	% čerp. s MRZ
Výdavky spolu		4 024 362,00	4 218 628,84	4 216 809,47	99,99	0,00	4 218 611,36	99,99
611	Tarifný plat, osobný plat, základný plat, funkčný plat, hodnotný plat, plat, vrátane ich náhrad	2 045 013,00	2 058 664,28	2 058 657,44	99,99	0,00	2 058 657,44	99,99
612001	Osobný príplatok	260 867,00	284 666,38	284 666,38	100,00	0,00	284 666,38	100,00
612002	Ostatné príplatky	62 653,00	61 955,68	61 955,68	100,00	0,00	61 955,68	100,00

Kategória/položka		Schválený rozpočet	Upravený rozpočet	Cerpanie bez MRZ	% čerp. bez MRZ	Cerpanie MRZ	Cerpanie s MRZ	% čerp. s MRZ
614	Odmeny	30 000,00	68 391,50	68 391,50	100,00	0,00	68 391,50	100,00
616	Doplatok k platu a ďalší plat	66 560,00	61 205,17	61 205,17	100,00	0,00	61 205,17	100,00
610	Mzdy, platy, služobné príjmy a ostatné osobné vyrovnania	2 465 093,00	2 534 883,01	2 534 876,17	99,99	0,00	2 534 876,17	99,99
621	Poistné do VŠZP	182 133,00	177 272,75	177 272,75	100,00	0,00	177 272,75	100,00
623	Poistné do ostatných ZP	69 182,00	73 429,41	73 429,41	100,00	0,00	73 429,41	100,00
625001	Poistné do SP - na nemocenské poistenie	32 098,00	35 919,70	35 919,70	100,00	0,00	35 919,70	100,00
625002	Poistné do SP - na starobné poistenie	358 636,00	361 084,65	361 074,01	99,99	0,00	361 074,01	99,99
625003	Poistné do SP - na úrazové poistenie	20 748,00	20 714,27	20 714,27	100,00	0,00	20 714,27	100,00
625004	Poistné do SP - na invalidné poistenie	57 972,00	56 609,02	56 609,02	100,00	0,00	56 609,02	100,00
625005	Poistné do SP - na poistenie v nezam.	19 161,00	18 662,99	18 662,99	100,00	0,00	18 662,99	100,00
625007	Poistné do SP - na poistenie do rezervného fondu solidarity	121 620,00	122 496,27	122 496,27	100,00	0,00	122 496,27	100,00
620	Poistné a príspevok do poisovní	861 550,00	866 189,06	866 178,42	99,99	0,00	866 178,42	99,99
631001	Cestovné - tuzemské	48 769,00	74 548,90	74 548,90	100,00	0,00	74 548,90	100,00
631002	Cestovné - zahraničné	4 000,00	4 663,37	4 663,37	100,00	0,00	4 663,37	100,00
631	Cestovné náhrady	52 769,00	79 212,27	79 212,27	100,00	0,00	79 212,27	100,00
632001	Energie, voda a komunikácie	65 000,00	56 050,95	56 050,95	100,00	0,00	56 050,95	100,00
632002	Vodné, stočné	7 200,00	5 256,75	5 256,75	100,00	0,00	5 256,75	100,00
632003	Poštové služby a telekomunikačné služby	40 000,00	28 122,15	28 122,15	100,00	0,00	28 122,15	100,00
632004	Komunikačná infraštruktúra	0,00	23 121,70	23 121,70	100,00	0,00	23 121,70	100,00
632	Energie, voda a komunikácie	112 200,00	112 551,55	112 551,55	100,00	0,00	112 551,55	100,00
633001	Interiérové vybavenie	0,00	15 493,71	15 493,71	100,00	0,00	15 493,71	100,00
633002	Výpočtová technika	0,00	1 800,89	164,97	9,16	1 635,92	1 800,89	100,00
633003	Telekomunikačná technika	0,00	368,99	368,99	100,00	0,00	368,99	100,00
633004	Prevádzkové stroje, prístroje, zariadenia, technika a náradie	2 600,00	6 132,55	6 132,55	100,00	0,00	6 132,55	100,00
633005	Špeciálne stroje, prístroje, zariadenie, technika a náradie	0,00	0,00	0,00	0,00	0,00	0,00	0,00
633006	Všeobecný materiál	20 000,00	23 984,46	23 984,46	100,00	0,00	23 984,46	100,00
633009	Knihy, časopisy, noviny, učebnice, učebné pomôcky a kompenzačné pomôcky	2 800,00	7 574,31	7 574,31	100,00	0,00	7 574,31	100,00
633011	Potraviny	0,00	465,46	465,46	100,00	0,00	465,46	100,00
633013	Softvér	11 500,00	2 593,98	2 593,98	100,00	0,00	2 593,98	100,00
633016	Reprezentačné	4 000,00	2 168,59	2 168,59	100,00	0,00	2 168,59	100,00
633018	Licencie	0,00	6 286,58	6 286,58	100,00	0,00	6 286,58	100,00
633	Materiál	40 900,00	66 869,52	65 233,60	97,55	1 635,92	66 869,52	100,00
634001	Palivo, mazivá, oleje, špeciálne kvapaliny	21 000,00	21 346,35	21 346,35	100,00	0,00	21 346,35	100,00
634002	Servis, údržba, opravy a výdavky s tým spojené	9 000,00	12 552,06	12 386,09	98,68	165,97	12 552,06	100,00
634003	Poistenie	11 000,00	10 353,91	10 353,91	100,00	0,00	10 353,91	100,00
634004	Prepravné a nájom dopravných prostriedkov	0,00	1 020,00	1 020,00	100,00	0,00	1 020,00	100,00
634005	Karty, známky, poplatky	1 000,00	1 193,00	1 193,00	100,00	0,00	1 193,00	100,00
634006	Pracovné odevy, obuv a pracovné pomôcky	0,00	13,28	13,28	100,00	0,00	13,28	100,00
634	Dopravné	42 000,00	46 478,60	46 312,63	99,64	165,97	46 478,60	100,00
635001	Interiérové vybavenia	0,00	0,00	0,00	0,00	0,00	0,00	0,00
635002	Výpočtovej techniky	0,00	0,00	0,00	0,00	0,00	0,00	0,00
635003	Telekomunikačnej techniky	0,00	0,00	0,00	0,00	0,00	0,00	0,00
635004	Prevádzkových strojov, prístrojov, zariadení, techniky a náradia	5 000,00	2 651,56	2 651,56	100,00	0,00	2 651,56	100,00
635006	Budov, objektov alebo ich častí	10 000,00	11 089,19	11 089,19	100,00	0,00	11 089,19	100,00
635009	Softvéru	0,00	560,66	560,66	100,00	0,00	560,66	100,00
635	Rutinná a štandardná údržba	15 000,00	14 301,41	14 301,41	100,00	0,00	14 301,41	100,00
636001	Budov, objektov alebo ich častí	20 000,00	41 036,10	41 036,10	100,00	0,00	41 036,10	100,00
636002	Prevádzkových strojov, prístrojov, zariadení, techniky a náradia	250,00	152,95	152,95	100,00	0,00	152,95	100,00
636	Nájomné za nájom	20 250,00	41 189,05	41 189,05	100,00	0,00	41 189,05	100,00
637001	Školenia, kurzy, semináre, porady, konferencie, sympóziá	2 000,00	9 117,08	9 117,08	100,00	0,00	9 117,08	100,00
637003	Propagácia, reklama a inzercia	0,00	17 544,85	17 544,85	100,00	0,00	17 544,85	100,00
637004	Všeobecné služby	20 000,00	21 842,76	21 842,76	100,00	0,00	21 842,76	100,00
637005	Špeciálne služby	18 000,00	8 226,39	8 226,39	100,00	0,00	8 226,39	100,00
637007	Cestovné náhrady a cestovné výdavky iným než vlastným zamestnancom	0,00	522,85	522,85	100,00	0,00	522,85	100,00
637012	Poplatky a odvody	5 000,00	414,12	414,12	100,00	0,00	414,12	100,00
637014	Stravovanie	110 000,00	105 988,28	105 988,28	100,00	0,00	105 988,28	100,00
637015	Poistné	2 600,00	2 657,02	2 657,02	100,00	0,00	2 657,02	100,00
637016	Prídel do sociálneho fondu	32 000,00	31 315,93	31 315,93	100,00	0,00	31 315,93	100,00
637026	Odmeny a príspevky	0,00	0,00	0,00	0,00	0,00	0,00	0,00
637027	Odmeny zamestnancom mimopracovného pomeru	35 000,00	47 215,56	47 215,56	100,00	0,00	47 215,56	100,00
637029	Manká a škody	0,00	0,00	0,00	0,00	0,00	0,00	0,00

Kategória/položka		Schválený rozpočet	Upravený rozpočet	Čerpanie bez MRZ	% čerp. bez MRZ	Čerpanie MRZ	Čerpanie s MRZ	% čerp. s MRZ
637030	Preddavky	0,00	0,00	0,00	0,00	0,00	0,00	0,00
637031	Pokuty a penále	0,00	1 116,90	1 116,90	100,00	0,00	1 116,90	100,00
637033	Zálohy na projekty EÚ	0,00	3 879,96	3 879,96	100,00	0,00	3 879,96	100,00
637034	Zdravotníckym zariadeniam	0,00	6,10	6,10	100,00	0,00	6,10	100,00
637035	Dane	0,00	5 820,93	5 820,93	100,00	0,00	5 820,93	100,00
637036	Reprezentačné výdavky	0,00	1 373,90	1 373,90	100,00	0,00	1 373,90	100,00
637037	Vratky	0,00	11 040,31	11 040,31	100,00	0,00	11 040,31	100,00
637	Služby	224 600,00	268 082,94	268 082,94	100,00	0,00	268 082,94	100,00
630	Tovary a služby	507 719,00	628 685,34	626 883,45	99,71	1 801,89	628 685,34	100,00
642012	TJaNPO - na odstúpné	10 000,00	0,00	0,00	0,00	0,00	0,00	0,00
642013	TJaNPO - na odchodné	15 000,00	14 519,00	14 519,00	100,00	0,00	14 519,00	100,00
642015	TJaNPO - na nemocenské dávky	12 000,00	11 367,18	11 367,18	100,00	0,00	11 367,18	100,00
642	Transfery jednotlivcom a nezis. práv. osobám (TJaNPO)	37 000,00	25 886,18	25 886,18	100,00	0,00	25 886,18	100,00
649003	Medzinárodným organizáciám	3 000,00	3 000,00	3 000,00	100,00	0,00	3 000,00	100,00
649	Transfery do zahraničia	3 000,00	3 000,00	3 000,00	100,00	0,00	3 000,00	100,00
640	Bežné transfery	40 000,00	28 886,18	28 886,18	100,00	0,00	28 886,18	100,00
600	Bežné výdavky	3 874 362,00	4 058 643,59	4 056 824,22	99,96	1 801,89	4 058 626,11	99,99
711003	Softvéru	0,00	4 911,60	4 911,60	100,00	0,00	4 911,60	100,00
711004	Licencie	0,00	0,00	0,00	0,00	0,00	0,00	0,00
711	Nákup pozemkov a nehmotných aktív	0,00	4 911,60	4 911,60	100,00	0,00	4 911,60	100,00
713002	Výpočtová technika	115 000,00	112 384,25	112 384,25	100,00	0,00	112 384,25	100,00
713003	Telekomunikačnej techniky	0,00	2 022,00	2 022,00	100,00	0,00	2 022,00	100,00
713006	Komunikačnej infraštruktúry	0,00	0,00	0,00	0,00	0,00	0,00	0,00
713	Nákup strojov, prístrojov, zariad., techniky a náradia	115 000,00	114 406,25	114 406,25	100,00	0,00	114 406,25	0,00
714001	Osobné automobily	35 000,00	40 667,40	40 667,40	100,00	0,00	40 667,40	100,00
714	Nákup dopravných prostriedkov všetkých druhov	35 000,00	40 667,40	40 667,40	100,00	0,00	40 667,40	100,00
717002	Rekonštrukcia a modernizácia	0,00	0,00	0,00	0,00	0,00	0,00	0,00
717003	Prístavby, nadstavby, stavebné úpravy	0,00	0,00	0,00	0,00	0,00	0,00	0,00
717	Realizácia stavieb a ich technického zhodnotenia	0,00	0,00	0,00	0,00	0,00	0,00	0,00
710	Obstaranie kapitálových aktív	150 000,00	159 985,25	159 985,25	100,00	0,00	159 985,25	100,00
700	Kapitálové výdavky	150 000,00	159 985,25	159 985,25	100,00	0,00	159 985,25	100,00

5.2.1 Bežné výdavky

ŠŠI mala na rok 2013 rozpísaný rozpočet na výdavky v celkovej výške **3 874 362,00 €**. Rozpočtovými úpravami z ministerstva bol rozpočet na kóde zdroja 111 upravený na výšku **3 914 274,31 €**. Čerpaných bolo **3 914 256,83 €**, čo predstavuje **99,99 %** z upraveného rozpočtu.

Mimorozpočtové prostriedky (kód zdroja: 72e) sa v roku 2013 čerpal vo výške **1 801,89 €**.

Na zabezpečenie plnenia úloh v rámci národného projektu *Externé hodnotenie kvality školy podporujúce sebahodnotiace procesy a rozvoj školy*, operačný program **Vzdelávanie**, spolufinancovaný ESF (ITMS kódy projektu 26110130088 a 26140130018) boli použité výdavky - kódy zdroja 13T1 a 13T2 v celkovej výške **20 004,09 €**, kódy zdroja 11T1 a 11T2 vo výške **122 563,30 €**. Spolu bolo vyčerpaných **142 567,39 €**, čo predstavuje **100 %-né** čerpanie.

Hospodárenie bežného chodu organizácie sa zabezpečovalo z rozpočtovaných finančných prostriedkov. Čerpanie finančných prostriedkov sa realizuje najmä bezhotovostným prevodom cez systém Štátnej pokladnice centrálné na ústredí ŠŠI v Bratislave. V súlade so zákonom o Štátnej pokladnici sú v ŠIC zriadené príručné hotovostné pokladnice, z ktorých sú vyplácané zamestnancom cestovné náhrady za pracovné cesty a výdavky na drobné nákupy. Výšku čerpania finančných prostriedkov v ŠIC jednotlivých podpoložiek podľa vnútornej smernice určujú normatívy, ktorých dodržiavanie sa mesačne vyhodnocuje.

5.2.1.1 Čerpanie výdavkov kategórie 610 - Mzdy, platy, služobné príjmy a OOV

V kategórii 610 - Mzdy, platy, služobné príjmy a OOV boli rozpísané a čerpané rozpočtové prostriedky nasledovne:

Výdavky spolu:

Tabuľka 11 Čerpanie rozpočtových výdavkov z hľadiska ekonomickej klasifikácie k 31. 12. 2013 (kód zdroja: 111; 11T; 13T; 72)

Kategória/položka		Schválený rozpočet	Upravený rozpočet	Čerpanie bez MRZ	% čerp. bez MRZ	Čerpanie MRZ	Čerpanie s MRZ	% čerp. s MRZ
611	Tarifný plat, osobný plat, základný plat, funkčný plat, hodnotný plat, plat, vrátane ich náhrad	2 045 013,00	2 058 664,28	2 058 657,44	99,99	0,00	2 058 657,44	99,99
612001	Osobný príplatok	260 867,00	284 666,38	284 666,38	100,00	0,00	284 666,38	100,00
612002	Ostatné príplatky	62 653,00	61 955,68	61 955,68	100,00	0,00	61 955,68	100,00
614	Odmeny	30 000,00	68 391,50	68 391,50	100,00	0,00	68 391,50	100,00
616	Doplatok k platu a ďalší plat	66 560,00	61 205,17	61 205,17	100,00	0,00	61 205,17	100,00
610	Mzdy, platy, služobné príjmy a ostatné osobné vyrovnania	2 465 093,00	2 534 883,01	2 534 876,17	99,99	0,00	2 534 876,17	99,99

5.2.1.2 Čerpanie výdavkov kategórie 620 - Poistné a príspevok zamestnávateľa do poisťovní

Rozpočet na poistné a príspevok zamestnávateľa do poisťovní bol schválený vo výške **861 550,00 €**. Rozpočtovými opatreniami bol rozpočet upravený na **866 189,06 €**. Z rozpočtových prostriedkov bolo k 31. 12. 2013 vyčerpaných **866 178,42 €** bez mimorozpočtových prostriedkov, čo predstavuje **99,99 %** čerpania.

Mimorozpočtové prostriedky v tejto kategórii neboli čerpané.

Prehľad čerpania až do úrovne podpoložiek je uvedený v nasledujúcej tabuľke.

Tabuľka 12 Čerpanie rozpočtových výdavkov z hľadiska ekonomickej klasifikácie k 31. 12. 2013 (kód zdroja: 111; 13T1; 13T2; 72)

Kategória/položka		Schválený rozpočet	Upravený rozpočet	Čerpanie bez MRZ	% čerp. bez MRZ	Čerpanie MRZ	Čerpanie s MRZ	% čerp. s MRZ
621	Poistné do VŠZP	182 133,00	177 272,75	177 272,75	100,00	0,00	177 272,75	100,00
623	Poistné do ostatných ZP	69 182,00	73 429,41	73 429,41	100,00	0,00	73 429,41	100,00
625001	Poistné do SP - na nemocenské poistenie	32 098,00	35 919,70	35 919,70	100,00	0,00	35 919,70	100,00
625002	Poistné do SP - na starobné poistenie	358 636,00	361 084,65	361 074,01	99,99	0,00	361 074,01	99,99
625003	Poistné do SP - na úrazové poistenie	20 748,00	20 714,27	20 714,27	100,00	0,00	20 714,27	100,00
625004	Poistné do SP - na invalidné poistenie	57 972,00	56 609,02	56 609,02	100,00	0,00	56 609,02	100,00
625005	Poistné do SP - na poistenie v nezam.	19 161,00	18 662,99	18 662,99	100,00	0,00	18 662,99	100,00
625007	Poistné do SP - na poistenie do rezervného fondu solidarity	121 620,00	122 496,27	122 496,27	100,00	0,00	122 496,27	100,00
620	Poistné a príspevok do poisťovní	861 550,00	866 189,06	866 178,42	99,99	0,00	866 178,42	99,99

5.2.1.3 Čerpanie výdavkov kategórie 630 - Tovary a služby

Schválený rozpočet na tovary a služby (zdroj 111) bol stanovený vo výške **507 719,00 €** a rozpočtovými opatreniami bol upravený na výšku **572 362,66 €**. Tieto prostriedky v roku 2013 boli vyčerpané na **100 %** k upravenému rozpočtu.

Rozpočet bežných výdavkov nám bol navýšený aj a na zabezpečovanie plnenia úloh

v rámci národného projektu (kódy zdroja 11T1, 11T2 a 13T1, 13T2): *Externé hodnotenie kvality školy podporujúce sebahodnotiace procesy a rozvoj školy*, operačný program **Vzdelávanie**, spolufinancovaný ESF (ITMS kódy projektu 26110130088 a 26140130018). Rozpočtové úpravy boli zapracované do rozpočtu na jednotlivé programy a kódy zdrojov.

Rozpočet na tovary a služby sa v roku 2013 čerpal len na výdavky, ktoré boli v rozpočte plánované.

Mimorozpočtové prostriedky

Mimorozpočtové prostriedky sa v roku 2013 čerpali vo výške **1 801,89 €**. Finančné prostriedky boli čerpané na obstaranie výpočtovej techniky podľa ekonomickej klasifikácie 633002 vo výške **1 635,92 €** a na servis podľa ekonomickej klasifikácie 634002 vo výške **165,97 €**. Podrobný rozpis čerpania rozpočtu na zdrojoch na jednotlivých podpoložkách podľa ekonomickej klasifikácie je uvedený v predošlých tabuľkách.

Účelovo určené prostriedky v kategórii 630

Účelovo určené prostriedky v roku 2013 boli poskytnuté vo výške **2 500,00 €** rozpočtovým opatrením na prípravu a organizovanie medzinárodnej konferencie konanej v Bratislave pri príležitosti 10. výročia členstva ŠŠI v SICI. Suma vo výške **13 550 €** bola určená na sťahovanie hlavného pracoviska ŠIC Trnava z priestorov Ministerstva vnútra SR na Vajanského č. 2 v Trnave do náhradných priestorov v objekte Úradu práce a sociálnych vecí a rodiny SR na Ul. J. Bottu č. 4 a na základné úpravy kancelárskych priestorov i doplnenie zariadenia kancelárií nábytkom a kobercami. Na odstránenie havarijného stavu v strešnom plášti strechy na budove ŠIC Nitra, Ul. kozmonautov 5 bola určená suma vo výške **4 237,00 €**. Tieto účelové prostriedky boli vyčerpané v plnej výške.

5.2.1.4 Čerpanie výdavkov kategórie 640 - Bežné transfery

ŠŠI mala schválený rozpočet na bežné transfery vo výške **40 000,00 €** a vlastným rozpočtovým opatrením bol upravený na hodnotu **28 886,18 €**. Upravený rozpočet bol vyčerpaný v plnej výške v nasledovnom členení:

642 013 - na odchodné	14 519,00 €
642 015 - na nemocenské dávky	11 367,18 €
649 003 - transfery medzinárodnej organizácii SICI	3 000,00 €

5.2.2 Kapitálové výdavky

5.2.2.1 Čerpanie výdavkov kategórie 710 - Obstarávanie kapitálových aktív

Schválený rozpočet na kapitálové výdavky bol stanovený vo výške **150 000,00 €**. Rozpočtovými opatreniami bol upravený na hodnotu **159 985,25 €**. Čerpanie finančných prostriedkov roku 2013 bolo po výberovom konaní dodávateľa osobných motorových vozidiel, telekomunikačnej techniky, operačného systému pre zabezpečenie činnosti hlavných serverov na základe zákona o verejnom obstarávaní. Výpočtová technika bola obstaraná na základe Rámcovej dohody č.76/2009 MŠVVaŠ SR. Finančné prostriedky boli vyčerpané na **100,00 %**.

Tabuľka 13 Čerpanie rozpočtových výdavkov z hľadiska ekonomickej klasifikácie k 31. 12. 2013 (kód zdroja: 111)

Kategória/položka		Schválený rozpočet	Upravený rozpočet	Čerpanie bez MRZ	% čerp. bez MRZ	Čerpanie MRZ	Čerpanie s MRZ	% čerp. s MRZ
711003	Softvéru	0,00	4 911,60	4 911,60	100,00	0,00	4 911,60	100,00
711004	Licencií	0,00	0,00	0,00	0,00	0,00	0,00	0,00
711	Nákup pozemkov a nehmotných aktív	0,00	4 911,60	4 911,60	100,00	0,00	4 911,60	100,00
713002	Výpočtovej techniky	115 000,00	112 384,25	112 384,25	100,00	0,00	112 384,25	100,00
713003	Telekomunikačnej techniky	0,00	2 022,00	2 022,00	100,00	0,00	2 022,00	100,00
713006	Komunikačnej infraštruktúry	0,00	0,00	0,00	0,00	0,00	0,00	0,00
713	Nákup strojov, prístrojov, zariad., techniky a náradia	115 000,00	114 406,25	114 406,25	100,00	0,00	114 406,25	0,00
714001	Osobných automobilov	35 000,00	40 667,40	40 667,40	100,00	0,00	40 667,40	100,00
714	Nákup dopravných prostriedkov všetkých druhov	35 000,00	40 667,40	40 667,40	100,00	0,00	40 667,40	100,00
717002	Rekonštrukcia a modernizácia	0,00	0,00	0,00	0,00	0,00	0,00	0,00
717003	Prístavby, nadstavby, stavebné úpravy	0,00	0,00	0,00	0,00	0,00	0,00	0,00
717	Realizácia stavieb a ich technického zhodnotenia	0,00	0,00	0,00	0,00	0,00	0,00	0,00
710	Obstarávanie kapitálových aktív	150 000,00	159 985,25	159 985,25	100,00	0,00	159 985,25	100,00
700	Kapitálové výdavky	150 000,00	159 985,25	159 985,25	100,00	0,00	159 985,25	100,00

6 Personálne otázky

6.1 Stav zamestnancov

ŠŠI mala k 1. januáru 2013 spolu **215** zamestnancov. V roku 2013 prijala **3** nových zamestnancov, z toho **2** zamestnancov do štátnozamestnaneckého pomeru. V tomto roku skončilo štátnozamestnanecký pomer **12** zamestnancov a **3** zamestnanci boli vyradení z evidenčného počtu zamestnancov (nástup na materskú dovolenku, rodičovskú dovolenku a udelenie služobného voľna bez náhrady mzdy).

Tabuľka 14 *Prehľad o počte a pohybe zamestnancov v roku 2013*

	Január 2013	V priebehu roka 2013			Stav k 1. 1. 2014
		vystúpilo	nastúpilo	vyradení	
Počet zamestnancov celkom	215	12	3	3	203
z toho ženy	176	7	2	3	168
z toho inšpektori	175	11	2	2	164
z toho administratíva	40	1	1	1	39
Vzdelanie					
stredoškolské	25				25
vysokoškolské I. stupňa	1				2
vysokoškolské II. stupňa	189				176
Veková štruktúra					
do 24 rokov	0				0
25 - 34 rokov	6				5
35 - 44 rokov	18				16
45 - 54 rokov	65				54
55 - 64 rokov	121				119
65 a viac	5				9
Zaradenie zamestnancov do platových tried pri výkone práce vo verejnom záujme					
2. platová trieda	1				1
7. platová trieda	12				13
8. platová trieda	7				6
9. platová trieda	3				1
10. platová trieda	-				2
11. platová trieda	1				1
12. platová trieda	2				2
Zaradenie štátnych zamestnancov do platových tried					
4. platová trieda	8				8
7. platová trieda	1				1
8. platová trieda	0				0
9. platová trieda	179				167
10. platová trieda	1				1

Cieľom ŠŠI v oblasti zamestnanosti bolo aj v roku 2013 obsadzovanie plánovaných štátnozamestnaneckých a pracovných miest, osobitne miest školských inšpektorov. ŠŠI má schválený rozpočet na **255** zamestnancov, z toho **229** štátnych zamestnancov a **26** zamestnancov pri výkone práce vo verejnom záujme.

ŠŠI neprijíma nových školských inšpektorov na dlhodobo neobsadené štátnozamestnanecké miesta. V prípade odchodu zamestnanca do dôchodku je uvoľnené štátnozamestnanecké miesto obsadzované len v odôvodnených prípadoch, najmä z dôvodu nevyhnutnej potreby kvalifikačných predpokladov pre daný typ a druh školy a školského zariadenia.

V roku 2013 ŠŠI uskutočnila len výbery zo štátnych zamestnancov podľa ustanovenia § 23 ods. 1 písm. b) zákona č. 400/2009 Z. z. o štátnej službe v znení neskorších predpisov. Výberov sa zúčastnilo a uspelo v nich 8 štátnych zamestnancov. ŠŠI organizovala z dôvodu uvoľnenia štátnozamestnaneckého miesta vedúceho štátneho zamestnanca - riaditeľa ŠIC Košice aj jedno výberové konanie, opäť zo štátnych zamestnancov v príslušnom služobnom úrade.

Hlavným dôvodom nenaplnenia schváleného stavu zamestnancov ŠŠI sú nedostatok mzdových prostriedkov a plat školského inšpektora, ktorý je nižší ako plat uchádzačov o uvedené štátnozamestnanecké miesto spĺňajúcich vyššie uvedené zákonom ustanovené predpoklady. Rozpočet na mzdy bol ŠŠI aj v roku 2013 opätovne paušálne krátený, a to napriek tomu, že už v roku 2008 boli školskí inšpektori preradení do vyššej platovej triedy bez príslušného zvýšenia mzdových prostriedkov. Tento stav mzdových prostriedkov ŠŠI ani v roku 2013 neumožnil naplniť schválený počet štátnozamestnaneckých a pracovných miest. Školský inšpektor musí spĺňať kvalifikačné predpoklady vysokoškolského vzdelania pre príslušný druh, typ a stupeň školy alebo školského zariadenia, mať osem rokov pedagogickej praxe v škole alebo v školskom zariadení, absolvovať I. kvalifikačnú skúšku alebo jej náhradu a pôsobiť minimálne tri roky v riadiacej funkcii v školstve alebo v pracovnom zaradení metodika alebo v pracovnom zaradení školského inšpektora, alebo absolvovať II. kvalifikačnú skúšku alebo jej náhradu. Nakoľko školský inšpektor je štátnym zamestnancom podľa zákona o štátnej službe, zákonom o štátnej správe v školstve a školskej samospráve vyžadovaná pedagogická prax a riadiaca prax, ktorú musí pred nástupom spĺňať, nie je služobnou praxou, keďže ju vykonával podľa zákona o výkone práce vo verejnom záujme, čo má vplyv na jeho platové ohodnotenie. Riaditelia a zástupcovia riaditeľov škôl a školských zariadení, ktorí spĺňajú zákonom ustanovené predpoklady na výkon funkcie školského inšpektora, vzhľadom na platové ohodnotenie školského inšpektora nejavia záujem o tieto štátnozamestnanecké miesta.

ŠŠI sa aj napriek uvedenému prioritne zameriava na efektívne obsadenie štátnozamestnaneckých a pracovných miest s dôrazom na ich kvalitu a na tento účel požaduje rozpis mzdových prostriedkov na kalendárny rok aspoň v hodnote ich rozpisu pre rok 2010.

Organizačná štruktúra ŠŠI je racionálne vytvorená tak, že odborné ekonomické a personálne činnosti, vrátane účtovných a mzdových činností, ako aj obstarávanie tovarov a služieb zabezpečuje centrálnie pre všetky pracoviská na území SR (celkom 22 pracovísk) s minimalizáciou administratívno-technických pracovníkov.

6.2 Organizačná štruktúra ŠŠI

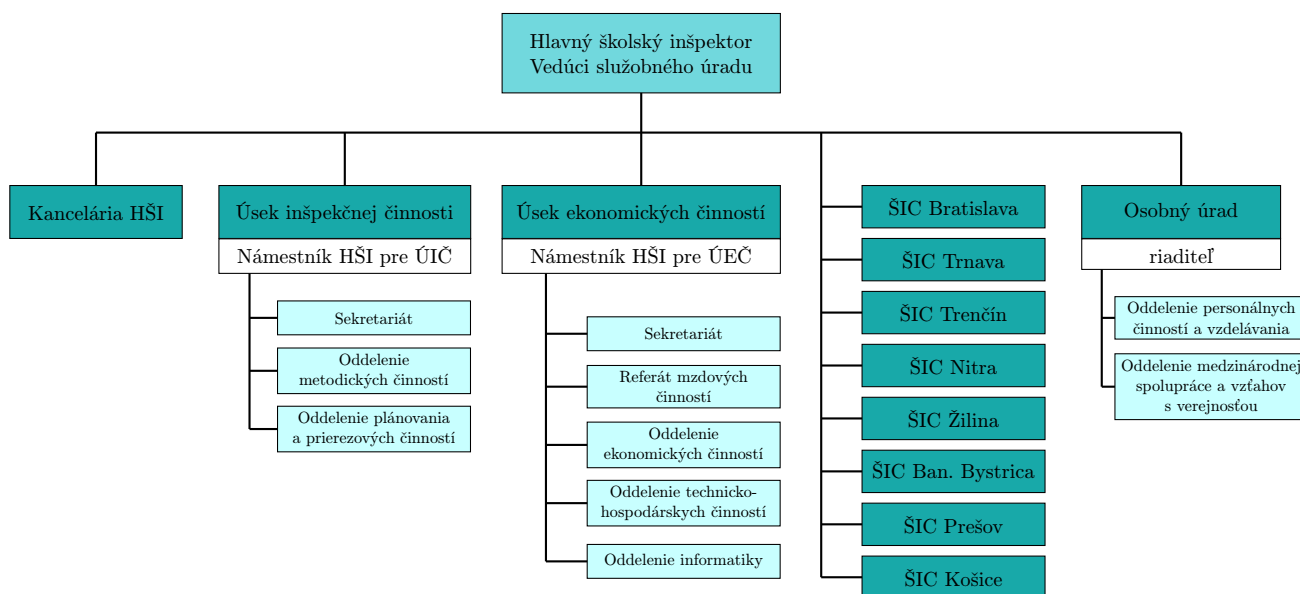
Útvarmi ŠŠI sú:

- » **kancelária hlavného školského inšpektora,**
- » **osobný úrad** (OÚ - sa člení na oddelenie personálnych činností a vzdelávania a oddelenie medzinárodnej spolupráce a vzťahov s verejnosťou.
- » **úsek inšpekčnej činnosti** (ÚIČ - sa člení na sekretariát, oddelenie metodických činností, oddelenie plánovania a priezových činností),
- » **úsek ekonomických činností** (ÚEČ - sa člení na sekretariát, oddelenie ekonomických činností, oddelenie technicko-hospodárskych činností a oddelenie informatiky a referát mzdových činností),

- » **školské inšpekčné centrum** - Bratislava, Trnava, Trenčín, Nitra, Žilina, Banská Bystrica, Prešov a Košice (ŠIC - sa člení na sekretariát, oddelenie výkonu inšpekčnej činnosti, referát plánovania a ekonomických činností; podľa regionálnej potreby má ŠIC vo svojej pôsobnosti vysunuté pracoviská).

Na vysunutých pracoviskách školských inšpekčných centier došlo k zníženiu počtu zamestnancov ŠŠI.

Graf 2 Organizačná štruktúra ŠŠI



6.3 Účasť zamestnancov na vzdelávaní

ŠŠI dbá na neustále vzdelávanie školských inšpektorov a iných odborných zamestnancov. Ich pripravenosť na výkon služobných a pracovných úloh uskutočňuje aj **adaptačným, priebežným a špecifickým vzdelávaním**, a to rôznymi formami vzdelávania, samoštúdiá, prostriedkami elektronickej komunikácie, odborných pobytov, účasťou na konferenciách, odborných seminároch, kurzoch, na poradách riaditeľov škôl a školských zariadení atď. Neustálemu vzdelávaniu všetkých zamestnancov venuje ŠŠI osobitnú pozornosť v zmysle prehĺbovania ich teoretických a praktických vedomostí a schopností z oblastí súvisiacich s jej všeobecne záväznými právnymi predpismi ustanovenou pôsobnosťou a právomocami. Vzdelávanie školských inšpektorov, zamerané na rozvoj ich kompetencií, ŠŠI zabezpečuje najmä v spolupráci s MPC, v prípade zmien právnej úpravy v oblasti školstva s MŠVVaŠ SR ako ich predkladateľom, ale tiež sudcami a pod.

V období január až december 2013 ŠŠI na vzdelávanie zamestnancov vynaložila finančné prostriedky vo výške **9 117,08 €**.

Odborné vzdelávanie školských inšpektorov

V roku 2013 absolvovali školskí inšpektori vzdelávacie aktivity zamerané na novelizáciu

všeobecne záväzných právnych predpisov v oblasti školstva (zákon č. 325/2012 Z. z., zákon č. 324/2012 Z. z. a zákon č. 345/2012 Z. z.) s účinnosťou od 1. 1. 2013, revíziu a inováciu štátneho vzdelávacieho programu pre predprimárne vzdelávanie, hodnotenie kvality vzdelávania na základných a stredných školách SR v kontexte prebiehajúcej obsahovej reformy vzdelávania, súdne preskúmavanie rozhodnutí orgánov verejnej správy a súdne preskúmavanie správ o výsledkoch školskej inšpekcie, vzdelávacie aktivity k metodikám a usmerneniam na školský rok 2013/2014, osobitné vzdelávanie pre inšpektorov pre špeciálne školy, vzdelávanie k metóde CLIL, k psychoterapeutickej intervencii detí s poruchami správania, ku komplexnému systému starostlivosti o dieťa v školskom prostredí, k právam dieťaťa vo výchovno-vzdelávacom procese, ku korupcii v štátnej správe a samospráve, vzdelávanie zamerané na modelové školy globálneho vzdelávania, možnosti transferu a implementácie prvkov duálneho vzdelávacieho systému, na ľudsko-právny prístup k zvýšeniu efektivity inšpekcii na školách, k environmentálnej výchove, k inováciám v riadení školy a školského zariadenia, riešenie modelových edukačných situácií zameraných na tvorbu stratégií, environmentálnej udržateľnosti v predprimárnom vzdelávaní, absolvovali kurzy prvej pomoci. Vzdelávanie bolo zamerané aj na edukačné aktivity - didaktické hry, inovačné vzdelávanie - mediálnu výchovu v školskej praxi, na podporu inkluzívneho modelu vzdelávania pre potreby predprimárneho stupňa školskej sústavy, na hodnotenie a motiváciu 2 v 1 (anglický jazyk), detskú kresbu, začiatky písania a ergonomické písacie pomôcky, kvalitné vzdelávanie ako víziu moderného učiteľa, k prácam s portálom Planéta vedomostí, na vyučovanie anglického jazyka pre ISCED 1, 2, 3 na prehĺbenie poznatkov vo využívaní progresívnych a inovatívnych metód vo výchovno-vzdelávacom procese, Roadshow - moderný učiteľ, tiež aktivity k aktuálnym otázkam integrácie žiakov so ŠVVP v bežných triedach základných a stredných škôl, k analýze vzdelávacích potrieb pedagogických zamestnancov a odborných zamestnancov v predprimárnom vzdelávaní detí z marginalizovaných rómskych komunít. Školskí inšpektori absolvovali školenie pasportizačných komisií i kurzy anglického jazyka. V neposlednom rade tiež ŠŠI vykonala adaptačné vzdelávanie a zamestnanci sa vzdelávali aj formou samoštúdia v odborných otázkach vyplývajúcich z ich služobných úloh a zmien právnej úpravy.

Odborné vzdelávanie ostatných zamestnancov

Ostatní zamestnanci ŠŠI absolvovali v sledovanom období vzdelávacie aktivity zamerané na prehľbovanie kvalifikácie v príslušnej oblasti, napríklad ekonomickej, personálnej, mzdovej podľa ich pracovného zaradenia. Ostatní štátni zamestnanci a zamestnanci pri výkone práce vo verejnom záujme sa pri vzdelávacích aktivitách zamerali najmä na aktuality v mzdovom účtovníctve - prihlasovanie do sociálnej poisťovne a zdravotných poisťovní - odvody z dohôd, ochranu osobných údajov, vzdelávanie k programu VEMA, Správny poriadok, odbornú správu registratúrnych záznamov - archiváciu, aktuality v mzdovej učtárni, zmeny v účtovníctve, zmeny vo výkazníctve a zmeny v konsolidovanej účtovnej závierke subjektov štátnej správy a samosprávy v roku 2013, novelu zákona o verejnom obstarávaní s účinnosťou od 18. 2. 2013, zmeny a úpravy v odbornej správe dokumentov - novelu vyhlášky č. 628/2002 Z. z. účinnú od 1. 5. 2013, seminár k cestovným náhradám, nový zákon o ochrane osobných údajov, vzdelávanie k Microsoft Excel II, novelu zákona o verejnom obstarávaní, vzdelávanie k vedeniu úradných dokumentov v praxi, novelu zákona o rozpočtových pravidlách verejnej správy, na rozšírené ovládanie editora EKOS Vema, inventarizáciu majetku a záväzkov a rozdielu majetku a záväzkov k 31. 12. 2013 a novelu zákona o účtovníctve s účinnosťou

od 1. 1. 2014 vo verejnej správe. Ďalšie vzdelávanie bolo zamerané na verejné obstarávanie v prechodnom období, najnovšiu metodickú a rozhodovaciu činnosť Úradu pre verejné obstarávanie, účtovníctvo štátu a samosprávy podľa princípov medzinárodných účtovných štandardov pre verejnú správu, individuálnu účtovnú závierku subjektu verejnej správy za rok 2013 a zmeny v účtovníctve verejného sektora od 1. 1. 2014, novelu zákona o zdravotnom a sociálnom poistení, odbornú prípravu na skúšku zodpovednej osoby zo zákona o ochrane osobných údajov, ako aj preškolenie v oblasti plnenia povinností podľa zákona o rozpočtových pravidlách verejnej správy, zákona o účtovníctve, zákona o správe majetku štátu, zákona o finančnej kontrole a vnútornom audite a príslušných vykonávacích a interných predpisov v pôsobnosti školských inšpekčných centier, na vzdelávanie v oblasti plnenia povinností súvisiacich so služobnými a pracovnými cestami i oboznámenie sa s praktickými príkladmi.

Spoločné vzdelávanie zamestnancov

V roku 2013 absolvovali periodické **školenie** BOZP zamestnanci ústredia ŠŠI a zamestnanci ŠIC Bratislava, Trnava, Nitra, Žilina, Banská Bystrica, Prešov, Košice. Školenie BOZP pri nástupe do zamestnania absolvoval **1** zamestnanec a **20** zamestnancov prijatých na dohodu o vykonaní práce a dohodu o pracovnej činnosti.

Periodické školenie požiarnej ochrany absolvovali zamestnanci ŠIC Nitra, Žilina, Prešov a Košice. Periodické školenie vodičov absolvovali zamestnanci ŠIC Trnava, Nitra, Žilina, Banská Bystrica, Prešov a Košice.

7 Ciele a prehľad ich plnenia

ŠŠI plní nielen vlastné úlohy, ktoré jej vyplývajú zo zákona, z uznesení vlády, z hlavných a aktuálnych úloh MŠVVaŠ SR a sekcie regionálneho školstva, ale aj z požiadaviek priamo riadených organizácií. Ťažisko práce ŠŠI spočíva v hodnotení a kontrole, teda v poskytovaní objektívnych informácií v systéme riadenia školstva.

Významnú úlohu v práci ŠŠI zohráva jej členstvo v medzinárodnej organizácii školských inšpektorátov SICI. V tomto roku ŠŠI zorganizovala medzinárodnú konferenciu a workshop na tému *Inšpekcia budúcnosti*.

Dôležitým produktom ŠŠI sú správy z jednotlivých inšpekčných úloh za SR, ktoré sú dostupné na webovom sídle ŠŠI. Niektoré z nich boli publikované v odborných periodikách a regionálnej tlači.

ŠŠI ukončila poslednú fázu na národnom projekte *Externé hodnotenie kvality školy podporujúce sebahodnotiace procesy a rozvoj školy*, ktorej cieľom bola publicita a implementácia výstupov projektu *Modelu sebahodnotenia* do škôl.

Hlavné ciele a úlohy ŠŠI sa v roku 2013 sústredili na:

- » vykonávanie školských inšpekcí v súlade s plánmi inšpekčnej činnosti na školské roky 2012/2013 a 2013/2014,
- » skvalitňovanie výstupných inšpekčných materiálov pre kontrolované školy a školské zariadenia i súhrnných správ z jednotlivých inšpekčných úloh vrátane úloh so zvýšenou pozornosťou,
- » tvorbu a inováciu metodických materiálov zameraných na zefektívnenie realizácie inšpekčného výkonu a spracovanie výstupných inšpekčných materiálov pre školy a školské zariadenia,
- » budovanie databázového systému na zber údajov,
- » zvyšovanie profesionálnej úrovne školského inšpektora - systematickú starostlivosť o rozvoj ľudských zdrojov zabezpečovať a realizovať ďalším vzdelávaním a odborným poradenstvom,
- » zlepšovanie materiálno-technických podmienok na všetkých pracoviskách,
- » spoluprácu s orgánmi štátnej správy a zriaďovateľmi škôl a školských zariadení v oblasti výchovy a vzdelávania,
- » spoluprácu s MŠVVaŠ SR na pripomienkovaní materiálov a tvorbe právnych noriem s cieľom vytvoriť lepšie legislatívne podmienky na odborne kvalitný a profesionálny výkon ŠŠI,
- » spoluprácu s priamo riadenými organizáciami MŠVVaŠ SR pri riešení odbornej problematiky, najmä so Štátnym inštitútom odborného vzdelávania, s Národným ústavom certifikovaných meraní vzdelávania, Ústavom informácií a prognóz školstva, Metodicko-pedagogickým centrom, so Štátnym pedagogickým ústavom,
- » medzinárodnú spoluprácu s inšpektorátmi krajín združených v SICI, podieľanie sa na tvorbe a realizácii odborných projektov a využívanie a implementovanie inšpekčných skúseností, postupov, nástrojov do činnosti ŠŠI.

7.1 Prehľad plnenia cieľov z hľadiska kvantity

V roku **2013** bolo naplánovaných **1 687** inšpekcií, vykonaných bolo **1 707**, čo predstavuje splnenie plánu na **101,2 %**.

Počet vykonaných inšpekcií v roku 2013 pozostával z plnenia **48 inšpekčných úloh**, z toho **26** sa plnilo v školskom roku 2012/2013. Z celkového počtu realizovaných úloh bolo **14 úloh** s rovnakým predmetom školskej inšpekcie. Zameranie jednotlivých inšpekčných úloh vychádzalo z návrhov MŠVVaŠ SR, ÚIČ a ŠIC.

Z hľadiska **druhov inšpekcií** sa vykonalo v roku 2013:

- » **409 komplexných inšpekcií** (23,97 % z celkového počtu vykonaných inšpekcií),
- » **577 tematických inšpekcií** (33,80 % z celkového počtu vykonaných inšpekcií),
- » **106 informatívnych inšpekcií** (6,20 % z celkového počtu vykonaných inšpekcií),
- » **615 následných inšpekcií** (36,03 % z celkového počtu vykonaných inšpekcií).

Z hľadiska **druhov škôl a školských zariadení** sa vykonali v roku 2013 nasledovné počty inšpekcií:

- » **321 v materských školách,**
- » **717 v základných školách,**
- » **504 v stredných školách** (z toho 178 na **G**, 324 v **SOŠ**, 2 v **konzervatóriách**),
- » **69 v školách pre žiakov so ŠVVP,**
- » **11 v základných umeleckých školách,**
- » **7 v jazykových školách,**
- » **28 v centrách voľného času,**
- » **49 v školských kluboch detí,**
- » **1 v centre pedagogicko-psychologického poradenstva a prevencie.**

Tabuľka 15 *Vykonané inšpekcie v roku 2013 podľa druhov škôl a druhov inšpekcií*

Druh školy/školského zariadenia	Druh inšpekcie				
	KI	TI	II	NI	Spolu
Materské školy	196	-	-	125	321
Základné školy	138	179	105	295	717
Gymnázia	24	123	-	31	178
SOŠ	24	17	-	129	324
Konzervatóriá	-	1	-	1	2
Školy pre žiakov so ŠVVP	27	19	-	23	69
ZUŠ	-	9	-	2	11
Jazykové školy	-	4	-	3	7
CVČ	-	23	1	4	28
ŠKD	-	47	-	2	49
CPPPaP	-	1	-	-	1
Spolu	409	577	106	615	1 707

Tabuľka 16 Prehľad o počte plánovaných a vykonaných inšpekcií v roku 2013 z hľadiska druhu inšpekcie a predmetu školskej inšpekcie

Druh inšpekcie	Škola/školské zariadenie - inšpekčná úloha	Počet plánovaných inšpekcií	Počet vykonaných inšpekcií
Materské školy			
KI	Stav a úroveň pedagogického riadenia, procesu a podmienok výchovy a vzdelávania v MŠ	200	196
NI	Stav odstránenia nedostatkov zistených pri inšpekciách v MŠ	115	125
Základné školy			
KI	Stav a úroveň pedagogického riadenia, procesu a podmienok výchovy a vzdelávania v ZŠ	141	138
TI	Súlad školského vzdelávacieho programu so štátnym vzdelávacím programom v ZŠ	138	149
TI	Stav a úroveň školskej integrácie v ZŠ	18	19
II	Realizácia celoslovenského testovania žiakov 9. ročníka v ZŠ	122	104
NI	Stav odstránenia nedostatkov zistených pri inšpekciách v ZŠ	300	293
Gymnázia			
KI	Stav a úroveň pedagogického riadenia, procesu a podmienok výchovy a vzdelávania na gymnáziu	23	23
TI	Súlad školského vzdelávacieho programu so štátnym vzdelávacím programom na gymnáziu	29	26
TI	Realizácia externej časti a písomnej formy internej časti maturitnej skúšky na gymnáziu	45	42
TI	Kontrola odpovedových hárkov z externej časti maturitnej skúšky na gymnáziu	4	4
TI	Realizácia ústnej formy internej časti maturitnej skúšky na gymnáziu	27	30
TI	Realizácia prijímacieho konania na gymnázium	22	20
NI	Stav odstránenia nedostatkov zistených pri inšpekciách na gymnáziu	32	31
Stredné odborné školy			
KI	Stav a úroveň pedagogického riadenia, procesu a podmienok výchovy a vzdelávania v SOŠ	29	24
TI	Súlad školského vzdelávacieho programu so štátnym vzdelávacím programom v SOŠ	14	13
TI	Realizácia prijímacieho konania žiakov do študijných odborov na SOŠ	22	24
TI	Realizácia externej časti a písomnej formy internej časti maturitnej skúšky v SOŠ	51	54
TI	Kontrola odpovedových hárkov z externej časti maturitnej skúšky v SOŠ	23	24
TI	Realizácia ústnej formy internej časti maturitnej skúšky v SOŠ	29	29
TI	Realizácia záverečnej skúšky v SOŠ	32	25
NI	Stav odstránenia nedostatkov zistených pri inšpekciách v SOŠ	116	129
Školy pre žiakov so ŠVVP			
KI	Stav a úroveň pedagogického riadenia, procesu a podmienok výchovy a vzdelávania v špeciálnej materskej škole	24	27

Druh inšpekcie	Škola/školské zariadenie - inšpekčná úloha	Počet plánovaných inšpekcií	Počet vykonaných inšpekcií
TI	Stav výchovy a vzdelávania, dodržiavania detských a ľudských práv v špeciálnych výchovných zariadeniach	16	14
NI	Stav odstránenia nedostatkov zistených pri inšpekciách v škole/v školských zariadeniach pre žiakov so ŠVVP	33	19
Základné umelecké školy			
TI	Stav a úroveň organizačného a personálneho zabezpečenia výchovno-vzdelávacieho procesu v ZUŠ	10	11
NI	Stav odstránenia nedostatkov zistených pri inšpekciách v ZUŠ	-	-
Jazykové školy			
TI	Plnenie podmienok získania oprávnenia vykonávať štátne jazykové skúšky v JŠ	2	2
NI	Stav odstránenia nedostatkov zistených pri inšpekciách v JŠ	-	3
Školský klub detí			
TI	Podmienky a výchovno-vzdelávacia činnosť v ŠKD	46	47
NI	Stav odstránenia nedostatkov zistených pri inšpekciách v ŠKD	-	2
Centrá voľného času			
TI	Podmienky a výchovno-vzdelávacia činnosť v CVC	17	23
NI	Stav odstránenia nedostatkov zistených pri inšpekciách v CVC	4	4
Iné inšpekčné úlohy			
KI/TI/II/NI	V závislosti od predmetu inšpekčnej činnosti a druhu kontrolovaného subjektu	3	33
Spolu		1 687	1 707

7.2 Prehľad plnenia cieľov z hľadiska kvality

V roku 2013 sa vykonávali najmä **komplexné inšpekcie**, s cieľom zistiť stav a úroveň pedagogického riadenia, procesu a podmienok výchovy a vzdelávania, súladu školského vzdelávacieho programu so štátnym vzdelávacím programom v MŠ, ZŠ, SOŠ, na G. Významný podiel na inšpekčnej činnosti mali **tematické inšpekcie** s rôznym zameraním. Vykonávala sa kontrola zhody originálov a kópií odpovedových hárkov z Testovania 9-2013 a externej časti maturitnej skúšky. V školskom klube detí a v centre voľného času sa sledovali podmienky a výchovno-vzdelávacia činnosti. V základnej umeleckej škole sa realizovala kontrola organizačného a personálneho zabezpečenia výchovno-vzdelávacieho procesu, v špeciálnych výchovných zariadeniach sme zacielili svoju pozornosť na kontrolu stavu výchovy a vzdelávania, dodržiavanie ľudských a detských práv. Vo všetkých druhoch škôl sa vykonávali **následné inšpekcie** s cieľom zistiť stav odstránenia nedostatkov zistených pri predchádzajúcich inšpekciách.

Všetky metodické materiály a nástroje prešli revíziou a následnou úpravou, čo prispelo k zabezpečeniu jednotného posudzovania kontrolovaných indikátorov a k zabezpečeniu vyššej objektivity kontroly. Inšpekčné nástroje sa spracovávali a vyhodnocovali elektronicky,

skvalitňovali a uľahčovali prácu školských inšpektorov.

Na dosahovanie cieľov komplexnej inšpekcie sa naďalej využívali inšpekčné prostriedky hodnotiaceho (evalvačného) a sebahodnotiaceho (autoevalvačného) charakteru ako sú dotazníky pre:

- »» navrhovateľa inšpekcie,
- »» riaditeľa školy, radu školy,
- »» pedagogický zbor na zisťovanie klímy školy,
- »» autodiagnostický dotazník pre učiteľa,
- »» dotazník pre žiaka, členov žiackej školskej rady (problematika bezpečnosti školského prostredia).

Ďalej sa využívali pracovné materiály školského inšpektora:

- »» hospitačný hodnotiaci záznam,
- »» skrátený hospitačný záznam,
- »» pracovný záznam.

Pri týchto inšpekciách sa plnili aj ďalšie úlohy, ku ktorým boli spracované metodiky a metodické listy. Podklady na ich vyhodnotenie sa získavali prostredníctvom dotazníka zadaného riaditeľovi školy, z rozhovorov, prehliadok priestorov a z hospitácií na vybraných predmetoch. Na vyhodnotenie dotazníkov sa pripravili elektronické šablóny.

Na zabezpečenie jednotného postupu a skvalitnenie práce inšpektorov pri spracovávaní zistení z jednotlivých úloh za ŠIC/SR boli upravené a vypracované rámcové osnovy súhrnných správ.

Na skvalitnenie výkonu inšpekčnej činnosti boli vydané *Metodicko-organizačné pokyny na výkon školskej inšpekcie v školách a školských zariadeniach*. Podľa aktuálnosti sú tieto pokyny pravidelne dopĺňané formou dodatkov.

V rámci budovania komplexného informačného systému inšpekcií sa priebežne vydávajú pokyny k práci s elektronickou šablónou, kde sa evidujú všetky zistenia z jednotlivých druhov inšpekcií.

Bližšie údaje o realizácii a záveroch z jednotlivých inšpekčných úloh z hľadiska kvality sú obsiahnuté v *Správe o stave a úrovni výchovy a vzdelávania v školách a školských zariadeniach v Slovenskej republike v školskom roku 2012/2013* a budú v správe za školský rok 2013/2014.

8 Hodnotenie a analýza vývoja ŠŠI

Rok 2013 bol obdobím transformácie verejnej správy, v rámci ktorej ŠŠI vypracovala **racionalizačné opatrenia** pre oblasť vecnej pôsobnosti, personálnu oblasť a oblasť materiálno-technického vybavenia. Prijatie racionalizačných opatrení neovplyvnilo plnenie úloh v zmysle jej zákonom danej pôsobnosti a právomoci.

Rok 2013 bol v podmienkach ŠŠI rokom pokračovania plnenia rozpracovaných úloh vyplývajúcich z **Programového vyhlásenia vlády SR na roky 2012 - 2016**, oblasť znalostná spoločnosť, vzdelávanie a kultúra, časť školstvo, mládež, veda, technika, výskum a šport, ktorým sa vláda SR okrem iného zaviazala garantovať väčšiu nezávislosť ŠŠI a vytvoriť lepšie personálne, materiálno-technické a legislatívne podmienky na jej odborne kvalitný a profesionálny výkon s rozšírením o metodickú pomoc.

Analýza činnosti ŠŠI poukazuje na to, že v odbornej a výkonovej oblasti je v ďalšom období potrebné naďalej zabezpečovať presadzovanie stanovených koncepcných zámerov vyplývajúcich z návrhu *Koncepcie inovácie a ďalšieho smerovania činnosti ŠŠI*.

Pri inšpekčnom výkone sa využívali **vlastné zdroje** - školské inšpekčné centrá boli odborne a metodicky usmerňované úsekom inšpekčnej činnosti. **Odborníci z praxe** boli prizývaní na výkon školskej inšpekcie z dôvodu nedostatku finančných prostriedkov iba ojedinele, hlavne tam, kde nebolo možné zabezpečiť inšpekčný výkon z vlastných radov.

Kooperácia školských inšpekčných centier sa uplatnila pri plánovaní inšpekčného výkonu v špeciálnych školách a v základných umeleckých školách, pre ktoré nie je zabezpečené personálne obsadenie.

ŠŠI sumarizovala na základe inšpekčných zistení konkrétne aktivity týkajúce sa rozširovania skúseností najlepších učiteľov v súvislosti s projektom *Rozširovanie skúseností najlepších učiteľov - EduArt*.

V priebehu roka 2013 bol vydaný **dodatok** k Služobnému poriadku zamestnancov ŠŠI v štátnej službe a boli vydané **smernice** a dodatky k smerniciam.

ŠŠI vypracovávala na základe požiadaviek MŠVVaŠ SR **stanoviská** k požadovaným otázkam, odpočty plnenia úloh, podklady k vyhodnoteniu konkrétnych aktivít, vyhodnotenie aktivít, návrhy noviel zákonov.

Zamestnancami správy finančnej kontroly bol vykonaný vládny **audit** s cieľom overiť a hodnotiť hospodárnosť pri hospodárení s verejnými prostriedkami.

8.1 Analýza vzťahu medzi činnosťami ŠŠI a zdrojmi, ktoré využíva

Na činnosti uvedené v predchádzajúcich častiach správy ŠŠI využívala:

- » ľudské zdroje,
- » finančné zdroje.

Činnosť ŠŠI **zvnútra** zabezpečovali:

- » **kancelária hlavného školského inšpektora** - hlavný školský inšpektor a vedúci služobného úradu, ŠI na úseku sťažností a vnútornej kontroly, referentka KHŠI (zamestnanci v štátnej službe a zamestnankyňa pri výkone práce vo verejnom záujme),
- » **osobný úrad** - riaditeľka osobného úradu, zamestnanci zabezpečujúci oblasť personálnej práce a vzdelávania a medzinárodnej spolupráce (zamestnanci v štátnej službe a zamestnanci pri výkone práce vo verejnom záujme),

- » **úsek inšpekčnej činnosti** - námestníčka HŠI, vedúci oddelení, ŠI v oddeleniach (zamestnanci v štátnej službe), odborní referenti (zamestnanci pri výkone práce vo verejnom záujme),
- » **úsek ekonomických činností** - námestník HŠI, vedúci oddelení, zamestnanci zabezpečujúci oblasť rozpočtovania, financovania, spravovania majetku a využívania a prevádzkovania výpočtovej techniky, odborní referenti (zamestnanci v štátnej službe a zamestnanci pri výkone práce vo verejnom záujme),
- » **školské inšpekčné centrá** - riaditelia, zástupcovia riaditeľov, ŠI, odborné referentky (zamestnanci v štátnej službe a zamestnanci pri výkone práce vo verejnom záujme).

ŠŠI prostredníctvom poverených školských inšpektorov:

- » **vstupovala** do škôl a školských zariadení,
- » **zhromažďovala** a **vyhodnocovala** získané údaje a spracúvala výstupné inšpekčné materiály pre kontrolované subjekty,
- » **pomenúvala** zistený stav, analyzovala ho a podľa potreby navrhovala spôsob odstránenia zistených nedostatkov,
- » **upozorňovala** na oblasti, v ktorých kontrolované školy a školské zariadenia nevyužívajú svoj potenciál a reálne možnosti v plnej miere,
- » **poukazovala** na ich silné stránky a identifikovala oblasti vyžadujúce zlepšenie,
- » **ovplyvňovala** aktívne výchovno-vzdelávací systém SR.

Na **dodržanie plánovaného čerpania finančného rozpočtu v ŠIC** sa príkazom hlavného školského inšpektora stanovili mesačné limity čerpania neinvestičných výdavkov. Dodržiavanie týchto limitov sa **mesačne vyhodnocovalo**. Finančné požiadavky všetkých útvarov na zabezpečenie ich prevádzky sa prehodnocovali z hľadiska hospodárnosti, efektívnosti a účelnosti ich použitia. Tieto analýzy boli pokladom pri presadzovaní návrhu rozpočtu a jeho zmien u správcu rozpočtovej kapitoly.

Schválený **rozpočet** sa po rozpracovaní do položiek a podpoložiek rozposlal na všetky útvary, kde sa s ním na pracovných poradiach oboznámili všetci zamestnanci. Mesačne sa spracovávali informácie o čerpaní rozpočtu za celú organizáciu ako aj podľa jednotlivých útvarov. Polročne a ročne sa spracovávala správa o rozbere hospodárenia s prehľadom čerpania všetkých položiek a komentárom vysvetľujúcim výšku čerpania.

Použitie finančných prostriedkov sa usmerňovalo tak, aby sa neprekročili stanovené finančné limity. **Finančná zodpovednosť za hospodárenie jednotlivých útvarov** sa delegovala na vedúcich zamestnancov a riaditeľov. Spôsob delegovania a decentralizácie finančnej zodpovednosti sa upravoval príkazmi HŠI, smernicami a usmerneniami námestníka HŠI pre ÚEČ.

Riziká a možnosti finančných rozhodnutí sa **analyzovali** na úrovni námestníka HŠI pre ÚEČ pri každom schvaľovaní výdavkov.

Finančná kontrola sa zabezpečovala a vykonávala v súlade so zákonom o finančnej kontrole a vnútornou smernicou.

Kapitálové výdavky sa využívali na plnenie cieľov organizácie. Použili sa na nákup osobných motorových vozidiel pre výkon školskej inšpekcie.

Pri plánovaní inšpekčnej činnosti sa dodržiavali **zásady plánovania a realizácie inšpekčnej činnosti ŠŠI** zohľadňujúce druh a veľkosť kontrolovaných subjektov.

8.2 Analýza vplyvu ostatných inštitúcií na výsledky činnosti ŠŠI

Pôsobenie ŠŠI ako nezávislého orgánu štátnej správy v školstve pri zvyšovaní úrovne výchovy a vzdelávania v školách a školských zariadeniach pravidelne i sporadicky ovplyvňovalo **kooperovanie** s inými inštitúciami na národnej i medzinárodnej úrovni, činnosť a aktivity rôznych štátnych, ako aj mimovládnych organizácií.

V roku 2013 ŠŠI **spolupracovala** s MŠVVaŠ SR a s jeho priamo riadenými organizáciami. Zintenzívnila spoluprácu s MPC, rozšírila partnerstvo s rezortom kultúry, s ČŠI, spoluprácu s Generálnou prokuratúrou SR a nadviazala **partnerstvo** s kľúčovou inštitúciou vo vzdelávaní systému Čiernej Hory - s Ministerstvom školstva v Podgorici.

Udržovala **kontakty** s VÚDPAp, ÚIPŠ, s OMEP, CPPPaP a ČŠPP, Slovenskou radou rodičovských združení, Študentskou radou stredných škôl, Združením automobilového priemyslu, s Asociáciou riaditeľov štátnych gymnázií.

Pri plnení niektorých inšpekčných úloh spolupracovala s NÚCEM, na výkon inšpekcie prizývala odborníkov z praxe a na výkon inšpekcie predmetov náboženská výchova a náboženstvo osoby poverené cirkvami alebo náboženskými spoločnosťami.

Na pracovných stretnutiach a zasadnutiach zástupcovia ŠŠI informovali účastníkov o inšpekčných zisteniach a o publikácii ŠŠI **Model sebahodnotenia práce školy**, ktorá vznikla v rámci národného projektu.

Diskutovali a prednášali na rôzne témy v oblasti školstva na základe pozvania MPC, riaditeľov škôl a školských zariadení, zriaďovateľov škôl.

ŠŠI pokračovala v spolupráci aktívnou účasťou na medzinárodných konferenciách a workshopoch SICI.

Konkrétne aktivity:

MŠVVaŠ SR

- »» pracovné stretnutia s odbornými zamestnancami regionálneho školstva,
- »» návrh úloh do plánu inšpekčnej činnosti,
- »» vzdelávanie školských inšpektorov o aktuálnych zmenách v oblasti školstva so zameraním na právne predpisy,
- »» členstvo v expertnej skupine k novelizácii zákonov,
- »» návrhy na úpravu školského zákona v spolupráci s NÚCEM vo vzťahu k národným testovaniam,
- »» spolupráca pri spracovaní podkladov k príprave zákona o štátnej správe v školstve a školskej samospráve,
- »» účasť zástupcov MŠVVaŠ SR na pracovnej porade ŠI pre špeciálne školy, na ktorej diskutovali o problémoch a zisteniach v oblasti špeciálneho školstva,
- »» spolupráca pri realizácii *Národného akčného plánu pre deti na roky 2013 - 2017*,
- »» návrh podkladov do *Správy o stave používania štátneho jazyka na území SR*,
- »» spolupráca na vyhodnotení úloh plnených v rámci I., II. a III. cyklu *Projektu efektívneho a monitorovacieho systému rozsahu kvality výučby k ľudským právam v rezorte školstva na roky 2005 - 2014*,
- »» členstvo a aktívna účasť v pracovnej skupine na tvorbu metodického materiálu pre

samosprávne kraje,

- » účast na prednáškach a podujatiach určených zástupcom priamo riadených organizácií,
- » aktívna účast na medzinárodných konferenciách organizovaných v spolupráci s priamo riadenými organizáciami, ako aj na konferenciách na celoštátnej úrovni, resp. organizovaných pod záštitou MŠVVaŠ SR,
- » účast na verejných diskusiách k *Správe o stave školstva na Slovensku*, na zasadnutiach celoslovenskej sekcie predprimárneho vzdelávania, Slovenskej komisie Geografickej olympiády, na stretnutí k waldorfskej škole.

Úrad vlády SR

- » účast na pracovných rokovaníach pracovnej skupiny Rady vlády SR pre odborné vzdelávanie, prípravu pre skupinu nových študijných odborov,
- » účast na zasadnutí Rady pre ľudské práva.

ŠIOV

- » členstvo v pracovnej skupine Rady vlády SR pre odborné vzdelávanie a prípravu na posúdenie návrhov normatívo materiálno-technického a priestorového zabezpečenia odborov vzdelávania,
- » podieľanie sa na tvorbe návrhu, overovaní a realizácii duálneho systému vzdelávania,
- » účast na pracovných stretnutiach v súvislosti s realizáciou pasportizácie stredných odborných škôl.

MPC

- » lektorovanie k funkčnému vzdelávaniu riadiacich zamestnancov škôl a pedagogických zamestnancov.

ŠPÚ

- » zasadnutia a rokovania s členmi predmetových komisií k inovácii ŠVP, členstvo v odborných komisiách pre základné školy.

Pedagogická fakulta Univerzity Komenského v Bratislave

- » stáž študentky Pedagogickej fakulty v ŠŠI.

Pedagogická fakulta Prešovskej univerzity

- » prezentovanie činnosti ŠŠI a inšpekčných zistení študentom dennej aj externej formy magisterského štúdia z Katedry predškolskej a elementárnej pedagogiky a psychológie z PF Prešovskej univerzity, oboznámenie študentov s problematikou detí so špeciálnymi výchovno-vzdelávacími potrebami.

GP SR

- » zintenzívnenie spolupráce ŠŠI a prokuratúry v oblasti ochrany maloletých pred akýmkoľvek násilím alebo akýmkoľvek zneužívaním.

IUVENTA

- »» členstvo v odborných komisiách.

NÚCEM

- »» účasť na pracovných stretnutiach k príprave a organizačnému zabezpečeniu celoslovenského testovania žiakov 9. ročníka ZŠ a Maturity 2013 a 2014, ako aj k problematike žiakov so ZZ v kontexte národných meraní,
- »» spolupráca pri výbere škôl na výkon kontroly celoslovenského testovania žiakov 9. ročníka ZŠ a Maturity 2013 a 2014.

Amnesty International, Poradňa pre občianske a ľudské práva a organizácie EduRoma

- »» spolupráca pri odhaľovaní a odstraňovaní segregácie rómskych žiakov na Slovensku, výmena skúseností pri odhaľovaní segregácie rómskych žiakov na Slovensku i vo svete, hľadanie nových metód odhaľovania segregácie s cieľom zabezpečiť reálne dodržiavanie všeobecne záväzných právnych predpisov a medzinárodných zmlúv a právne záväzných aktov Európskych spoločenstiev a Európskej únie na ochranu práv detí pri výchove a vzdelávaní, posilnenie kapacity ŠŠI pri odhaľovaní prípadov etnickej segregácie.

Národná agentúra Programu celoživotného vzdelávania

- »» spolupráca pri výbere žiadostí o finančný príspevok v rámci podprogramu *COMENIUS - Individuálna mobilita žiakov Comenius*.

8.3 Očakávaná do budúcnosti

ŠŠI má predpoklady pokračovať v plnení úloh, ktoré jej vyplývajú zo zákona, uznesení vlády a hlavných úloh MŠVVaŠ SR. Niektoré nové ciele, ktoré chce ŠŠI realizovať, si vyžadujú **legislatívne, personálne a materiálno-technické zmeny**, najmä však doriešenie finančného ohodnotenia školských inšpektorov.

Legislatívne zmeny

- »» rozšíriť činnosť ŠŠI o metodickú pomoc formou odborného poradenstva v predmete jej činnosti,
- »» zamerať výkon školskej inšpekcie na školy, v ktorých sa zistili nedostatky, resp. vykazujú slabé výsledky, s cieľom identifikovať stav, hľadať príčiny a nachádzať možnosti na zlepšenie,
- »» realizovať výkon školskej inšpekcie v nových školách a v školských zariadeniach, pri nových učebných a študijných odboroch čo najskôr (ŠŠI navrhuje uskutočniť tieto zmeny v lehote do dvoch rokov od zaradenia do siete a od zaradenia nových učebných a študijných odborov do zoznamu odborov školy), aby žiaci a rodičia dostali informácie o kvalite ich školy a školského zariadenia i odboru v čo najkratšom čase, a aby sa štátne finančné prostriedky využívali len na kvalitnú výchovu a vzdelávanie,
- »» zverejňovať kritériá hodnotenia škôl a školských zariadení vrátane súhrnných správ za SR z výsledkov školskej inšpekcie.

Personálne zmeny

- »» efektívne obsadenie štátnozamestnaneckých a pracovných miest ŠŠI s dôrazom na ich kvalitu.

Materiálno-technické zmeny

- »» doplniť potrebnú kancelársku a výpočtovú techniku,
- »» skvalitniť vybavenie a zariadenie pracovísk,
- »» obnoviť park služobných motorových vozidiel.

9 Hlavné skupiny užívateľov výstupov ŠŠI

Hlavnými užívateľmi výstupných materiálov ŠŠI sú:

- » orgány štátnej správy a orgány školskej samosprávy,
- » zriaďovatelia škôl a školských zariadení,
- » inštitúcie zaoberajúce sa otázkami výchovy a vzdelávania,
- » školy a školské zariadenia (štátne, cirkevné a súkromné),
- » rodičia detí a žiakov,
- » partnerské školské inšpektoráty združené v SICI,
- » širšia verejnosť.