

Univerzita Komenského v Bratislave
Fakulta sociálnych
a ekonomických vied

Mlynské luhy 4
821 05 Bratislava

Ústav sociálnej antropológie

Metodológia kvantitatívneho výskumu a opis vzorky

Projekt 022UK-2-1/2021 „Kríza – ohrozenie aj výzva: stratégie zvládania pandemickej situácie v rodinách a na školách“

Andrej Mentel, Danijela Jerotijević, Radek Vorlíček

Bratislava, 2023



Financované
Európskou úniou
NextGenerationEU

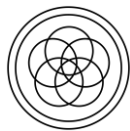
PLÁN [OBNOVY]



MINISTERSTVO
ŠKOLSTVA, VEDY,
VÝSKUMU A ŠPORTU
SLOVENSKEJ REPUBLIKY



FAKULTA SOCIÁLNYCH
A EKONOMICKÝCH VIED
Univerzita Komenského
v Bratislave



Autori správy:

- © Mgr. Andrej Mentel, PhD.
- © Mgr. Danijela Jerotijević, PhD.
- © Mgr. et Mgr. Radek Vorlíček, Ph.D.

Riešiteľský kolektív projektu:

Hlavný riešiteľ:

Univerzita Komenského v Bratislave, Fakulta sociálnych a ekonomických vied, Ústav sociálnej antropológie:

Mgr. Andrej Mentel, PhD. (zodpovedný riešiteľ projektu)

Mgr. Danijela Jerotijević, PhD.

Mgr. et Mgr. Radek Vorlíček, Ph.D.

Partnerské riešiteľské organizácie:

Prešovská univerzita v Prešove:

Mgr. Alexander Mušinka, PhD. (zodpovedný riešiteľ za UNIPO)

PhDr. Marek Lukáč, PhD.

Mgr. Silvia Lukáčová, PhD.

Ústav etnológie a sociálnej antropológie SAV, v. v. i.:

Mgr. Tatiana Zachar Podolinská, PhD. (zodpovedná riešiteľka za ÚESA SAV, v. v. i.)

Mgr. Soňa G. Lutherová, PhD.

Mgr. Ľubica Voľanská, PhD.

Mgr. Miroslava Kinczer

Mgr. Edita Rigová, MPA

Mgr. Natália Slivková

Centrum antropologických výskumov

Mgr. Lucia Segľová, PhD. (zodpovedná riešiteľka za CAV)

© Univerzita Komenského v Bratislave, Fakulta sociálnych a ekonomických vied, Ústav sociálnej antropológie, Bratislava, 2023

Text neprešiel jazykovou úpravou.

Správa bola vypracovaná v rámci projektu 022UK-2-1/2021 „*Kríza – ohrozenie aj výzva: stratégia zvládania pandemickej situácie v rodinách a na školách*“ podporeného Ministerstvom školstva, vedy, výskumu a športu Slovenskej republiky v rámci Plánu obnovy a odolnosti.



Obsah

Metodologický úvod	2
Opis vzorky – pedagogickí pracovníci	2
Opis vzorky – rodičia referujúci o svojich deťoch	3
Opis vzorky – žiaci hovoriaci sami o sebe	4
Rodinné zázemie žiakov a zdroje pre vzdelávanie	5
Dotazník pre učiteľov	10
Škála spokojnosti v učiteľskom povolaní.....	10
Škála postojov ku zmenám.....	11
Dotazník pre žiakov	13
Škála klímy triedy.....	13
Škála reziliencie pre deti a mládež CYRM-R.....	14
Literatúra	18

Metodologický úvod

Dotazníkový prieskum bol vykonaný v rámci projektu 022UK-2-1/2021 „Kríza – ohrozenie aj výzva: stratégie zvládania pandemickej situácie v rodinách a na školách“ financovaného Ministerstvom školstva, vedy, výskumu a športu Slovenskej republiky. Prieskum vykonala agentúra Go4insight, s.r.o. v čase od 17. januára do 16. februára (učitelia), resp. do 1. marca (rodičia a žiaci). Vzorka bola zostavená na základe kvótného výberu, v ktorom kvóty boli vypracované na základe štruktúry populácie na Slovensku (počty pedagogických pracovníkov/čok podľa typu školy a regiónu). V prípade bežných škôl sa zvyčajne podarilo dodržať pravidlo, že za jednu školu sa viedol rozhovor vždy len s jedným vyučujúcim; pri špeciálnych školách, keď často ide o spojené školy, sa vykonala jedna administrácia dotazníka s vyučujúcim za sekciu ZŠ a jedna za sekciu SŠ. Zámer bol totiž pokryť čo najširšiu vzorku a obmedziť možné ovplyvňovanie názorov v dôsledku príslušnosti k jednej škole. Dotazníky boli administrované osobne.

Vzorka rodičov a žiakov sa vytvárala podobným spôsobom tak, aby boli vždy spárované odpovede rodiča a jeho dieťaťa (okrem 60 detí navštevujúcich špeciálne školy, kde sa kvôli povahe handicapu robili rozhovory výlučne s rodičmi).

Pre všetky tri skupiny respondentov boli dotazníky administrované metódou osobného dopytovania anketármi. Hoci základná osnova dotazníka pre danú skupinu respondentov obsahovala fixné časti, v jej rámci boli pasáže, ktoré rotovali, prípadne v rámci ktorých rotovali jednotlivé otázky. Toto nastavenie bolo použité kvôli tomu, aby sa obmedzil vplyv poradia otázok na odpovede.

Opis vzorky – pedagogickí pracovníci

Vzorka učiteľov ($N = 925$) bola vyvážená z hľadiska typu školy a regiónu (Cramérovo $V = 0,89$; $p = 0,374$):

Tab. 1 Štruktúra vzorky pedagogických pracovníkov podľa kraja a typu školy

Kraj	Základná škola	Špeciálna základná škola	Gymnázium	Stredná odborná škola	Odborné učilište	Špeciálna stredná škola	Športové gymnázium	Iné škol. zariadenie (poradňa a pod.)	Spolu
Bratislavský	55	18	27	30	2	0	1	0	133
Trnavský	45	8	11	24	0	0	0	0	88
Trenčiansky	42	7	12	22	1	0	0	0	84
Nitriansky	49	9	14	30	1	0	0	0	103
Žilinský	55	9	18	34	0	0	0	0	116
Banskobystrický	44	18	12	28	0	2	0	1	105
Prešovský	64	29	16	39	1	0	0	0	149
Košický	61	22	24	37	0	2	0	1	147
Spolu	415	120	134	244	5	4	1	2	925

Z celkového počtu 925 pedagogických pracovníkov bolo $N_{\text{tried}} = 484$ vo funkcii triednych učiteľov. Odborných pracovníkov (školská psychologička, špeciálna pedagogička a pod.) bolo $N_{\text{odb}} = 48$. Taktiež vo funkcii vedenia školy (riaditeľ/ka alebo zástupca/kyňa) bolo $N_{\text{ved}} = 48$ pracovníkov/čok. Z celkového počtu $N = 925$ bolo $N_{\text{ženy}} = 734$ žien.

Dĺžka pedagogickej praxe u oslovených varíovala od 0 do 44 rokov. Priemerná dĺžka praxe Mean(prax) = 20,3 roku, SD(prax) = 9,448 roku. Rozdelenie podľa dĺžky praxe bolo pomerne symetrické; medián dĺžky praxe bol takmer totožný s priemerom (Median(prax) = 20 rokov).

Opis vzorky – rodičia referujúci o svojich deťoch

Medzi rodičmi (N = 801) výrazne dominovali matky (N_{matka} = 643); zvyšok tvorili otcovia (vrátane adoptívnych). Len v jednom prípade šlo o partnera matky a v jednom o starú matku. Štruktúra vzorky rodičov podľa dosiahnutého vzdelania je v tabuľke (Tab. 2).

Tab. 2 Štruktúra vzorky rodičov podľa vzdelania

Dosiahnuté vzdelanie rodiča	N	f [%]
Základná škola	49	6,1
Stredná škola bez maturity	114	14,2
Stredná škola s maturitou	347	43,3
Vyššie stredné vzdelanie (nadstavba)	46	5,7
Vysoká škola - 1. stupeň (Bc.)	67	8,4
Vysoká škola - 2. stupeň (Mgr. / Ing. / MUDr. a pod.)	172	21,5
Vysoká škola - 3. stupeň (PhD.)	6	0,7
Spolu	801	100

Keďže niektoré kategórie sú zastúpené príliš malým počtom pozorovaní, sekundárne túto premennú rekódujeme na nasledujúce kategórie:

Tab. 3 Rekódovanie dosiahnutého vzdelania rodiča

Dosiahnuté vzdelanie rodiča	N	f [%]
ZŠ / SŠ bez maturity	164	20,3
SŠ s maturitou / nadstavba	393	49,1
VŠ (1. – 3. stupeň)	245	30,6
Spolu	801	100

Vzorka rodičov bola vyvážená z hľadiska regiónu a typu školy, na ktorú chodí ich dieťa (Cramérovo V = 0,83; p = 0,385).

Tab. 4 Štruktúra vzorky rodičov podľa kraja a typu školy

Kraj	ZŠ - základná škola	ŠZŠ - špeciálna základná škola	GYM - gymnázium	SOŠ - stredná odborná škola	OU - odborné učilište	Spolu
Bratislavský	46	17	25	27	0	115
Trnavský	37	8	10	19	2	76
Trenčiansky	36	5	10	20	0	71
Nitriansky	42	9	13	28	1	93
Žilinský	48	9	14	30	0	101
Banskobystrický	40	14	12	24	0	90
Prešovský	58	20	18	31	1	128
Košický	55	20	17	33	2	127
Spolu	362	102	119	212	6	801

Z celkovej vzorky sa 9 detí narodilo mimo Slovenska, pričom žiadne nepochádza z Ukrajiny. Z celkového počtu rodičov 45 uviedlo, že dieťa pred nástupom do školy neovládalo slovenský jazyk. Jazyky, ktorými deti dopytovaných rodičov hovorili, sa však mohli so slovenčinou alebo aj navzájom prekrývať. Napríklad 53 rodičov uviedlo, že dieťa pred nástupom do školy ovládalo maďarský jazyk, no z tohto počtu 18 uviedlo, že ovládalo aj slovenský jazyk. Takýchto kombinácií je v súbore viacero.

Opis vzorky – žiaci hovoriaci sami o sebe

Vzorka žiakov, ktorí sa zúčastnili administrácie dotazníka (N = 741), bola vyvážená z hľadiska regiónu a typu navštevovanej školy (Cramérovo V = 0,83; p = 0,385).

Tab. 5 Štruktúra vzorky žiakov podľa kraja a typu školy

Kraj	ZŠ - základná škola	ŠZŠ - špeciálna základná škola	GYM - gymnázium	SOŠ - stredná odborná škola	OU - odborné učilište	Spolu
Bratislavský	46	7	24	27	0	104
Trnavský	37	4	10	19	2	72
Trenčiansky	36	2	10	20	0	68
Nitriansky	43	7	13	27	0	90
Žilinský	49	4	14	30	0	97
Banskobystrický	40	5	12	24	0	81
Prešovský	58	7	18	31	1	115
Košický	55	7	17	33	2	114
Spolu	364	43	118	211	5	741

Z celkového počtu 741 detí bolo $N_{\text{dievčatá}} = 369$ dievčat. Priemerný vek žiakov bol $\text{Mean}(\text{vek}) = 14,38$ rokov, $\text{SD}(\text{vek}) = 2,743$ roku. Rozdelenie podľa veku bolo pomerne symetrické, takže medián veku bol blízko priemernej hodnote; $\text{Median}(\text{vek}) = 15$. Zastúpenie jednotlivých ročníkov nebolo úplne rovnomerné, ale zastúpené sú takmer všetky ročníky (okrem VII. ročníka stredných škôl).

Tab. 6 Štruktúra vzorky žiakov podľa ročníka a typu školy

Ročník	ZŠ - základná škola	ŠZŠ - špeciálna základná škola	GYM - gymnázium	SOŠ - stredná odborná škola	OU - odborné učilište	Spolu
5. ročník	84	17	0	0	0	101
6. ročník	74	9	0	0	0	83
7. ročník	72	10	0	0	0	82
8. ročník	68	3	0	0	0	71
9. ročník	66	4	0	0	0	70
I. ročník SŠ	0	0	20	38	1	59
II. ročník SŠ	0	0	30	78	3	111
III. ročník SŠ	0	0	38	60	1	99
IV. ročník SŠ	0	0	24	34	0	58
V. ročník SŠ	0	0	3	1	0	4
VI. ročník SŠ	0	0	1	0	0	1
VIII. ročník SŠ	0	0	2	0	0	2
Spolu	364	43	118	211	5	741

V nasledujúcich častiach tejto správy uvádzame podrobnejšie charakteristiky skúmanej vzorky, ktoré sú založené na škálach kvantifikujúcich viaceré premenné podrobnejšie opisujúce zázemie respondentov, situáciu v triedach zo žiackej perspektívy, postoje vyučujúcich k zmenám na škole a k niektorým iným veciam. Tieto miery nám osvetľujú dôležitý kontext, do ktorého sú zasadené špecifické informácie o kurikulárnej reforme, zvládaní pandemickej situácie, o inklúzii žiakov z Ukrajiny a o ďalším témach, ktoré boli obsahom dotazníkov.

Rodinné zázemie žiakov a zdroje pre vzdelávanie

Aby sme mohli presnejšie charakterizovať zdroje žiakov pre vzdelávanie, berieme do úvahy na jednej strane socio-ekonomický status rodín, v ktorých vyrastajú žiaci z výskumného súboru, na druhej strane kultúrny kapitál týchto rodín. Na kvantifikáciu socioekonomického statusu používame škálu rodinného blahobytu (Family Affluence Scale – FAS; Currie et al., 2014). Škála, ktorou sa pokúšame približne kvantifikovať kultúrny kapitál, je založená na dosiahnutom vzdelaní rodičov, počte kníh vo vlastníctve a niektorých čitateľských zvyklosti (Mentel & Jerotijević, 2023). Obe škály sme prevzali, resp. adaptovali z predchádzajúcich výskumov. Škála rodinného blahobytu (FAS) bola prevzatá z výskumov HBSC zameraných na zdravotné aspekty správania školskej mládeže, kým škála, ktorou približne kvantifikujeme kultúrny kapitál, má svoju inšpiráciu vo výskumoch čitateľskej gramotnosti PIRLS (Mullis & Martin, 2019).

Škála rodinného blahobytu pozostávala zo šiestich položiek s rozdielnym počtom kategórií odpovedí. Ich početnosti sú uvedené v nasledujúcej tabuľke.

Tab. 7 Početnosti výberu jednotlivých kategórií odpovedí v škále rodinného blahobytu (FAS)

POL6. Má tvoja rodina vlastné auto (osobné, dodávku, nákladné...)?	Nie	Áno	Dve alebo viac	
	75	534	132	
POL7. Máš svoju vlastnú izbu pre seba?	Nie	Áno		
	245	496		
POL8. Ako často si počas prázdnin bol/a so svojou rodinou na dovolenke počas uplynulých 12 mesiacov?	Ani raz	Raz	Dvakrát	Viac ako dvakrát
	192	327	163	59
POL9. Koľko počítačov máte vo svojej rodine?	Žiadny	Jeden	Dva	Viac ako dva
	32	224	282	203
POL10. Koľko kúpeľní (miestností s vaňou, sprchou alebo obomi) máte doma?	Žiadnu	Jednu	Dve	Viac ako dve
	6	603	123	9
POL11. Máte doma umývačku riadu?	Nie	Áno		
	298	443		

Aby odpovede na tieto položky bolo možné agregovať do sumárneho skóre, je potrebné overiť, či ich možno v rozumnej miere považovať za indikátory jednej spoločnej latentnej premennej. Keďže ide o ordinálne kategórie, s ktorými nie je vhodné bez overenia ďalších podmienok pracovať ako s reálnymi číslami, na odpovede sme aplikovali Raschov model, resp. model čiastočného hodnotenia (Partial Credit Model – PCM), ktorý predstavuje rozšírenie Raschovho modelu na polytomicky skórované položky. Raschov model (resp. PCM) umožňuje v prípade dostatočnej zhody modelu s dátami jednoznačný prevod hrubého skóre na odhad latentného skóre meraného na intervalovej škále. V našom prípade boli dosiahnuté veľmi dobré indexy zhody modelu s dátami (RMSEA = 0,056 [0,032 – 0,082]; SRMSR = 0,061; TLI = 0,927; CFI = 0,936). Uvoľnením parametra rozlišovacej

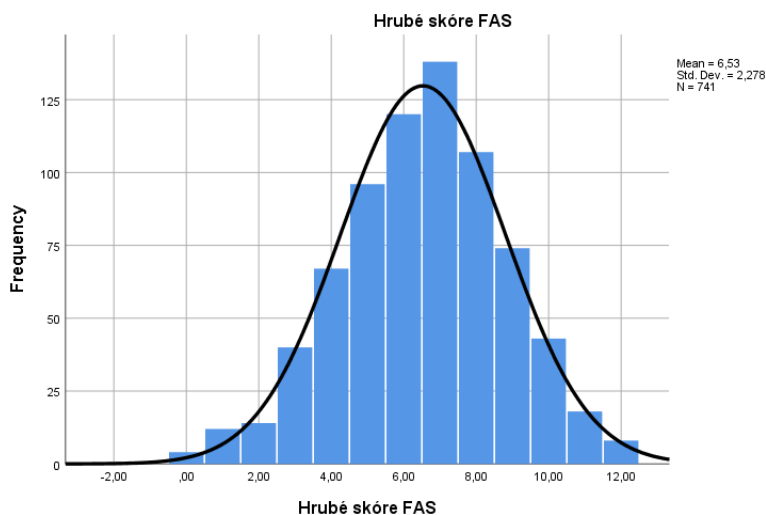
účinnosti (a teda nahradením Raschovho modelu 2-parametrovým logistickým modelom a nahradením PCM zovšeobecneným modelom čiastočného hodnotenia – GPCM) ale dosiahneme ešte lepšiu zhodu (RMSEA = 0,007 [0 – 0,073]; SRMSR = 0,033; TLI = 0,999; CFI = 0,9997). Tento model je podstatne lepší aj na základe porovnania ANOVA a informačných kritérií:

Tab. 8 Porovnanie modelov na základe informačných kritérií a ANOVA

Model	AIC	SABIC	HQ	BIC	logLik	X ²	df	p
Rasch/PCM	7155,198	7175,255	7180,07	7219,71	-3563,6	NA	NA	NA
2PL/GPCM	7131,882	7159,102	7165,637	7219,434	-3546,94	33,315	5	< 0,001

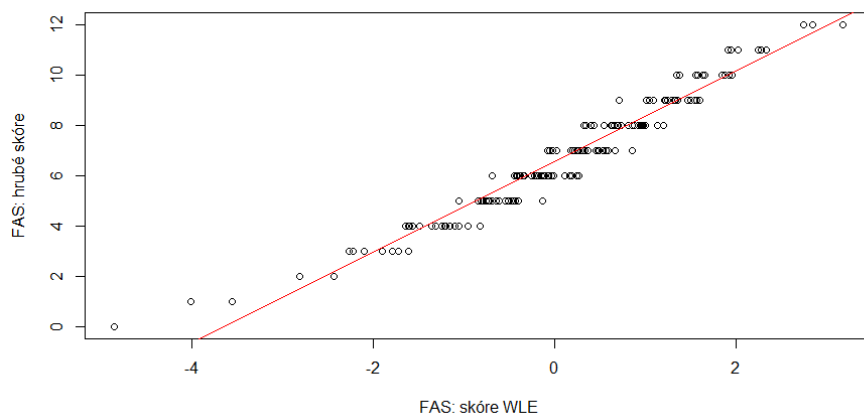
Kedže aj ostatné medzinárodné štúdie pracujú buď s hrubým skóre škály rodinného blahobytu alebo s mierami od neho odvodenými, aj našom prípade sme pracovali s modelmi IRT len kvôli overeniu, či tento postup vôbec má zmysel. Mohlo by sa totiž stať, že niektoré položky by sa v našej vzorke ukázali ako nevhodný indikátor socioekonomického statusu. Pri použití menej reštriktívneho modelu, ktorý berie do úvahy aj odlišnú rozlišovaciu účinnosť položiek, sa žiadna z nich neukázala ako problematická.

Hrubé skóre FAS počítame ako súčet numerických kódov odpovedí na jednotlivé položky zahrnuté do škály (od 1 do max. 4) s následným odpočítaním konštanty 6, aby sa minimálna možná hodnota skóre umiestnila na nulu. Hrubé skóre FAS v našom súbore siaha od 0 do 12 s priemerom Mean(FAS) = 6,53; SD(FAS) = 2,278. Rozdelenie je relatívne symetrické, čo indikuje aj hodnota mediánu blízka priemernej hodnote; Median(FAS) = 7.



Obr. 1 Histogram rozdelenia hrubého skóre škály rodinného blahobytu (FAS)

Ak vypočítame odhad individuálneho skóre pre škálu FAS pomocou modelu GPCM, pričom na odhad skóre použijeme metódu WLE, môžeme ukázať, že hrubé skóre s týmto odhadom pomerne silno koreluje ($r = 0,98$). Grafické zobrazenie znázorňuje túto súvislosť.



Obr. 2 Súvislosť skóre FAS odhadovaného pomocou IRT a hrubého skóre

Oproti socioekonomickému statusu predstavuje kvantifikácia kultúrneho kapitálu omnoho väčší problém. Ako indikátory naň sme použili sedem položiek. Prvá, ktorá zodpovedá inštitucionalizovanej forme kultúrneho kapitálu, sa týkala dosiahnutého vzdelania dopytovaného rodiča (zväčša teda šlo o vzdelanie matky). Ďalšie dve položky sa týkali počtu kníh v domácnosti (jednak celkovo, jednak detských); počet kníh sme vzali ako približnú mieru zvečnenej formy kultúrneho kapitálu. Napokon nasledovali štyri položky, ktoré by mali mať vzťah k vtelenej forme kultúrneho kapitálu; tieto položky mapovali vzťah dieťaťa k čítaniu.

Prekódovanie položky týkajúcej sa dosiahnutého vzdelania bolo zmienené už vyššie; ďalšia položka, ktorú bolo potrebné prekódovať, predstavovala bodovaciu škálu zameranú na výrok o dieťati dopytovaného rodiča, ktorý znel „*Číta len vtedy, keď musí*“; v pôvodnej podobe bola totiž kódovaná reverzne.

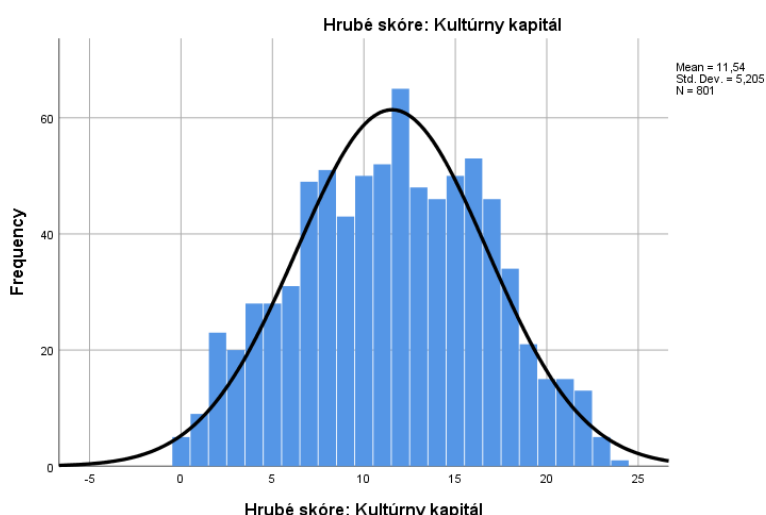
Celkovo však dotazníková miera predstavuje pomerne problematický spôsob, ako sa pokúšať kvantifikovať kultúrny kapitál. V odpovediach je mnoho šumu spôsobeného pravdepodobne menej spoľahlivým posúdením niektorých otázok, ako aj veľmi málo početným zastúpením niektorých kategórií odpovedí. Preto sme okrem otázky na dosiahnuté vzdelanie zlúčili aj posledné dve kategórie v otázke na počet kníh (všeobecne a aj špeciálne detských kníh) v domácnosti. Kategóriu „Tri a viac knižníc“ (viac než 200 kníh) sme kvôli slabému zastúpeniu zlúčili s predchádzajúcou kategóriou „Asi dve knižnice (120 až 250 kníh)“. Aj tak však bola zhoda modelu s dátami skôr slabá, a to aj v prípade menej reštriktívneho modelu GPCM (RMSEA = 0,161 [0,149 – 0,175]; SRMSR = 0,099; TLI = 0,84; CFI = 0,886).

V nasledujúcej tabuľke sú opäť početnosti odpovedí na jednotlivé kategórie. Pri položkách týkajúcich sa počtu kníh v domácnosti uvádzame oba varianty, teda pôvodný aj prekódovaný, teda po zlúčení posledných dvoch kategórií (ten je označený hviezdíčkou pri poradovom čísle položky).

Ak si aj pre kultúrny kapitál vypočítame hrubé skóre tak, aby minimálna hodnota bola nastavená na nulu, maximálna hodnota v našom súbore bude 24, priemer $\text{Mean}(\text{KultKap}) = 11,54$, $\text{SD}(\text{KultKap}) = 5,205$. Skóre má relatívne symetrické rozdelenie početnosti, takže medián sa len nepatrne líši od priemeru: $\text{Median}(\text{KultKap}) = 12$.

Tab. 9 Početnosti výberu jednotlivých kategórií odpovedí v škále kultúrneho kapitálu

P. č.	Položka	Kategórie odpovedí				
		ZŠ / SŠ bez maturity	SŠ s maturitou / nadstavba	VŠ (1. – 3. stupeň)		
1	POL6. Vaše najvyššie dosiahnuté vzdelanie	163	393	245		
2	POL16. Približne koľko kníh máte doma celkovo, teda pre dospelých aj deti? Nerátajte časopisy, noviny ani učebnice.	Žiadne alebo veľmi málo (asi do pol poličky; 15 alebo menej)	Asi jednu policu (15 až 30)	Asi jednu knižnicu (regál s niekoľkými poličkami; asi do 120)	Asi dve knižnice (120 až 250)	Tri a viac knižníc (viac než 200)
		79	228	314	135	45
2*	POL16rec. Približne koľko kníh máte doma celkovo, teda pre dospelých aj deti? Nerátajte časopisy, noviny ani učebnice.	Žiadne alebo veľmi málo (asi do pol poličky; 15 alebo menej)	Asi jednu policu (15 až 30)	Asi jednu knižnicu (regál s niekoľkými poličkami; asi do 120)	Dve a viac knižníc (viac než 120)	
		79	228	314	180	
3	POL17. Približne koľko detských kníh máte doma? Nerátajte časopisy, noviny ani učebnice.	Žiadne alebo veľmi málo (asi do pol poličky; 15 alebo menej)	Asi jednu policu (15 až 30)	Asi jednu knižnicu (regál s niekoľkými poličkami; asi do 120)	Asi dve knižnice (120 až 250)	Tri a viac knižníc (viac než 200)
		241	399	138	21	2
3*	POL17rec. Približne koľko detských kníh máte doma? Nerátajte časopisy, noviny ani učebnice.	Žiadne alebo veľmi málo (asi do pol poličky; 15 alebo menej)	Asi jednu policu (15 až 30)	Asi jednu knižnicu (regál s niekoľkými poličkami; asi do 120)	Dve a viac knižníc (viac než 120)	
		241	399	138	23	
4	POL20rec. Číta len vtedy, keď musí	1 - úplne súhlasím	2 - súhlasím	3 - ani súhlas, ani nesúhlas	4 - nesúhlasím	5 - úplne nesúhlasím
		95	264	140	205	97
5	POL21. Rado trávi svoj voľný čas čítaním	1 - úplne nesúhlasím	2 - nesúhlasím	3 - ani súhlas, ani nesúhlas	4 - súhlasím	5 - úplne súhlasím
		106	204	215	217	59
6	POL22. Rado sa rozpráva s inými ľuďmi o tom, čo číta	98	207	209	230	57
7	POL23. Čítanie u Vás doma patrí k dôležitým činnostiam	87	180	242	224	68



Obr. 3 Histogram rozdelenia početnosti hrubého skóre kultúrneho kapitálu

Vyššie sme uviedli, že model GPCM použitý na odhad skóre kultúrneho kapitálu ako latentnej premennej meranej na intervalovej škále nedostatočne vystihuje dáta (teda skutočné odpovede na položky). Napriek tomu však skóre odhadované metódou WLE silno koreluje s hrubým skóre ($r = 0,964$).

Pri oboch postupoch výpočtu skóre obe premenné navzájom súvisia, no korelácia je len mierna. Ak berieme do úvahy hrubé skóre, tak korelácia FAS a kultúrneho kapitálu je $r = 0,375$; ak berieme skóre odhadnuté WLE metódou na základe modelu GPCM, tak $r = 0,312$.

Dotazník pre učiteľov

Dotazník pre učiteľov obsahoval okrem základných socio-demografických premenných niekoľko súborov položiek. Najväčšia časť sa v súlade so zameraním projektu týkala zvládania pandemickej situácie; ďalšie časti sa zameriavajú napríklad na prítomnosť detí z Ukrajiny na školách a na pripravovanú kurikulárnu reformu. Tieto otázky dopĺňajú dve všeobecnejšie škály, ktoré nám majú osvetliť jednak postoje respondentov voči profesii učiteľa, jednak ich postoje voči zmenám všeobecne.

Škála spokojnosti v učiteľskom povolani

Škála pozostávala z ôsmich položiek mapujúcich, ako učitelia vnímajú vlastné povolanie. Respondenti/ky mali svoje vyjadriť svoje odpovede na 5-bodovej stupnici (od súhlasu po nesúhlas, resp. od „veľmi často“ po „nikdy“). Tri položky z ôsmich boli kódované reverzne, to znamená, že vyššia miera súhlasu signalizovala nižšiu spokojnosť. Po prekódovaní reverzných položiek škála nadobudla podobu, ktorú by sme skôr mohli označiť za „mieru nespokojnosti“, keďže v súlade so zvyklosťami respondenti/ky pridelovali jednotlivým položkám body v zmysle známkovania (1 = „najlepšie“, 5 = „najhoršie“).

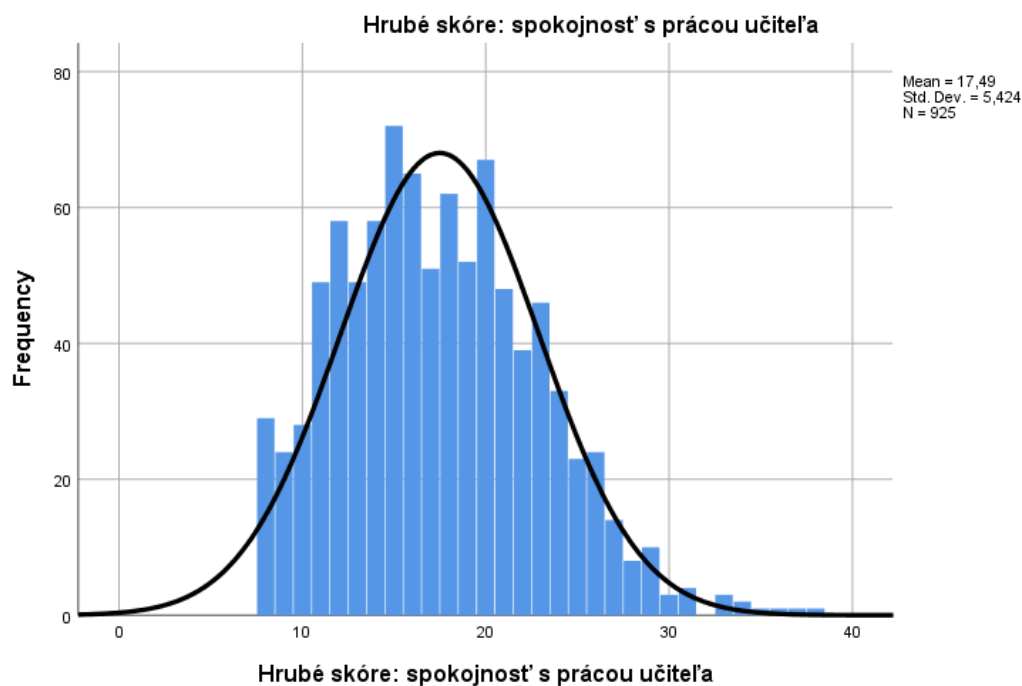
Z tabuľky je zrejmé, že zväčša prevažujú odpovede indikujúce pozitívny postoj voči učiteľskej profesii. Jednou z výnimiek je položka P12. „Myslím si, že spoločnosť si váži povolanie učiteľa“, pri ktorej sa odpovede prikláňajú viac k negatívnemu hodnoteniu. Zároveň však platí, že tí učitelia, ktorí sú celkovo v profesii spokojnejší, majú sklon aj v tejto položke odpovedať skôr pozitívne ($r_{\text{item-drop}} = 0,39$). Dotazník má uspokojivú vnútornú mieru konzistencie odhadovanú na základe matice polychorických korelácií (Cronbachovo $\alpha = 0,88$). Vyššie spomenutá položka o reputácii povolania učiteľa je jediná, ktorá so zvyškom škály koreluje výrazne slabšie než ostatné, stále však dost výrazne na to, aby nenarúšala homogenitu celkovej škály.

Tab. 10 Početnosti výberu jednotlivých kategórií odpovedí v škále spokojnosti s prácou učiteľa

Položka	Súhlasím	Skôr súhlasím	Ani súhlasím, ani nesúhlasím	Skôr nesúhlasím	Nesúhlasím
P10. Celkovo som so svojou prácou spokojný/á	355	426	110	30	4
P11. Odporučil/a by som svoju školu ako dobré pracovisko	354	381	147	34	9
P12. Myslím si, že spoločnosť si váži povolanie učiteľa	89	181	253	256	146
P13rec. Rád/a by som prešiel/prešla na inú školu, keby to bolo možné	38	91	137	269	390
	Veľmi často	Často	Niekedy	Takmer nikdy	Nikdy
P14. So svojim povolaním som bol spokojný/spokojná	240	413	227	42	3
P15. Pociťoval/a som nadšenie pre svoju prácu	187	372	285	74	7
P16rec. Uvažoval/a som o prechode na inú školu	13	59	204	285	364
P17rec. Uvažoval/a som o zmene povolania	27	73	248	263	314

Minimálne skóre v tejto škále dosiahlo hodnotu 8 a maximálnu 38. Vyššie skóre tu však znamená vyššiu nespokojnosť. Znamená to, že časť respondentov/tiek sa zhodla na krajnej pozitívnej odpovedi bodovanej jedným bodom na všetkých 8 položiek. Priemerné skóre Mean(spokojnosť) = 17,49; SD(spokojnosť) = 5,424. Medián skóre sa líši len nepatrne, čo znamená, že rozdelenie je

relatívne symetrické; Median(spokojnosť) = 17. Škála ako celok je však posunutá smerom k nižším (a teda pozitívnym) odpovediam. Z toho môžeme vyvodit', že učitelia na Slovensku sú ako celok spravidla skôr spokojní so svojím povoláním.



Obr. 4 Histogram rozdelenia početnosti hrubého skóre v škále spokojnosti s prácou učiteľa

Škála postojov ku zmenám

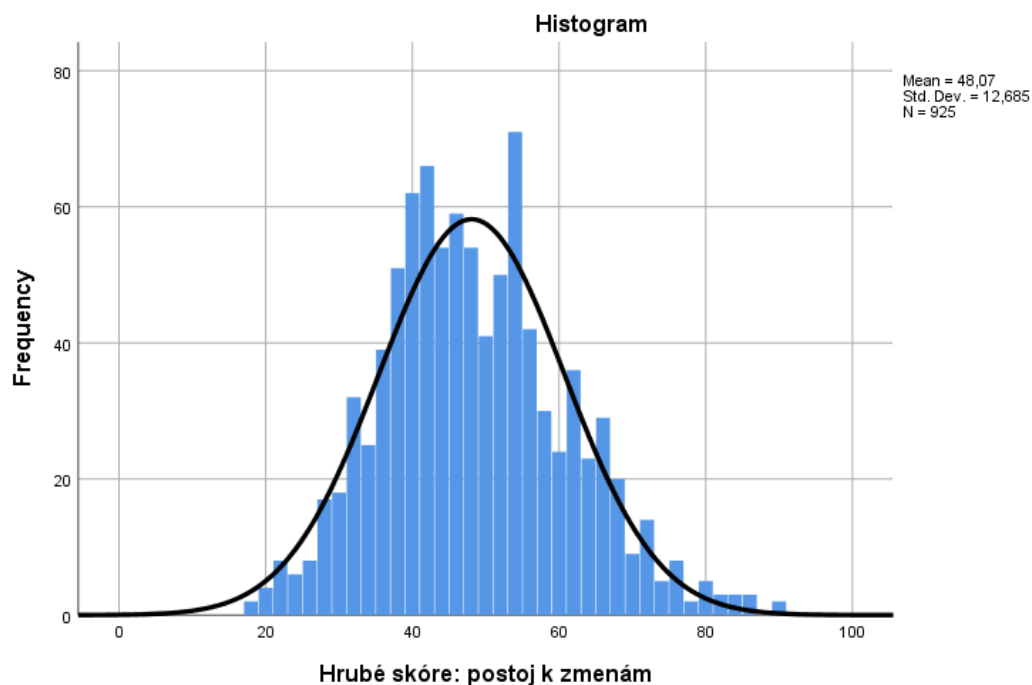
Duhou všeobecnou škálou, ktorú sme použili, bola škála všeobecných postojov ku zmenám (Kin & Kareem, 2017). Skladala sa z troch častí po šiestich položkách merajúcich rôzne aspekty postojov ku zmenám na škole. Afektívny aspekt postojov ku zmenám vyjadruje emócie ako obavy, frustráciu či radosť, kognitívny aspekt vyjadruje pochopenie potreby a možného prínosu zmien, a napokon behaviorálna stránka odráža ochotu vlastným správaním presadiť zmeny. V tomto prípade bolo použitých 5 reverzne kódovaných položiek, v ktorých súhlas (bodovaný pôvodne 1 bodom) znamenal najnižšie prijatie zmien. Tieto položky sme prekódovali v súlade so zvyškom tak, aby nižšie hodnotenie („lepšia známka“) znamenala väčšiu otvorenosť voči zmenám. Početnosti jednotlivých odpovedí sú opäť v tabuľke (Tab. 11).

Aj táto škála je teda skonštruovaná tak, aby nižšie skóre znamenalo vyššiu otvorenosť k zmenám. Škála má vysokú mieru vnútornej konzistencie odhadovanú na základe matice polychorických korelácií (Cronbachovo $\alpha = 0,96$).

Minimálne skóre malo hodnotu 18, maximálne 90, čo znamená, že v súbore sa vyskytli odpovede na oboch koncoch rozpätia (všetky odpovede súhlasné aj nesúhlasné). Priemerná hodnota skóre Mean(zmeny) = 48,07; SD(zmeny) = 12,685. Aj toto rozdelenie je pomerne symetrické; medián sa len málo líši od priemeru: Median(zmeny) = 47. Histogram rozdelenia je na nasledujúcom obrázku. Odpovede sú teda veľmi mierne naklonené pozitívnemu postojovi voči zmenám (ak by bolo rozdelenie presne symetrické a vycentrované, resp. ak by v celom súbore dominovali nerozhodné odpovede bodované tromi bodmi, priemerné skóre by sa približovalo k hodnote 54).

Tab. 11 Početnosti výberu jednotlivých kategórií odpovedí v škále postojov voči zmenám

Položka	Súhlasím	Skôr súhlasím	Ani súhlasím, ani nesúhlasím	Skôr nesúhlasím	Nesúhlasím
P84. Teším sa na zmeny v mojej škole	86	336	323	151	29
P85rec. Nemám rád/rada zmeny	34	174	273	327	117
P86rec. Zmeny ma frustrujú	30	140	257	347	151
P87. Zmeny ma stimulujú / podnecujú	108	351	310	122	34
P88rec. Väčšina zmien v mojej škole je iritujúca	43	189	346	248	99
P89. Väčšina zmien ma teší	86	345	325	139	30
P90. Zmena obvykle prospieva mojej škole	90	358	339	119	19
P91. Väčšina zamestnancov školy má zo zmeny úžitok	62	281	381	172	29
P92. Zmena mi často pomáha zlepšiť sa	122	389	288	102	24
P93. Iní zamestnanci školy si myslia, že podporujem zmeny	70	311	350	157	37
P94. Zmena zvyčajne pomáha zlepšiť neuspokojivé situácie v mojej škole	55	318	388	130	34
P95. Zmena mi zvyčajne prospieva	102	390	273	136	24
P96rec. Zvyčajne sa zmenám bránim	32	145	260	334	154
P97. Prikláňam sa k tomu, aby sme sa pokúsili o zmeny v mojej škole	92	412	303	96	22
P98. Zvyčajne podporujem zmeny	111	385	295	107	27
P99. Zvyčajne navrhujem zmeny v mojej škole	42	243	312	255	73
P100. Mám v úmysle robiť čokoľvek preto, aby som podporil/a zmenu	63	284	384	164	30
P101rec. Zvyčajne váham, či vyskúšať zmeny	28	217	290	303	87



Obr. 5 Histogram rozdelenia počtosti hrubého skóre v škále postoja voči zmenám

Hrubé skóre v oboch škálach navzájom mierne koreluje (Pearsonovo $r = 0,329$; $p < 0,001$), teda tí učitelia, ktorí sú spokojnejší s učiteľským povoláním, sú pravdepodobnejšie aj pozitívne otvorení zmenám. Tento vzťah však nemožno preceňovať.

Dotazník pre žiakov

Aj dotazník pre žiakov obsahoval okrem základných socio-demografických premenných súbory položiek zameraných na zvládanie pandemickej situácie, návrat do školy po pandémie, postoje ku škole a vzdelávaniu a na prítomnosť detí z Ukrajiny na školách. Tieto otázky dopĺňajú dve škály umožňujúce osvetliť dva dôležité aspekty diania na školách, resp. v triedach. Prvou je škála klímy triedy a druhou je škála reziliencie CYRM-R.

Škála klímy triedy

Na posudzovanie klímy triedy existuje veľké množstvo dotazníkových nástrojov. Pre potreby nášho výskumu sme adaptovali dotazník klímy triedy, ktorý bol v 1. polroku 2019/20 použitý na Špeciálnej základnej škole vo Vtáčkovciach (Klíma triedy, 2020). Škála pozostáva z pätnástich položiek, ktoré pokrývajú rôzne aspekty tohto konštruktú: vzťahy medzi žiakmi navzájom, vnímaná podpora zo strany vyučujúcich (predovšetkým triednej/eho učiteľky/a), ako aj pocit vlastného prijatia do kolektívu triedy. Oproti originálu sme vykonali len niekoľko drobných úprav: kým v pôvodnej verzii vyjadrovali súhlas s každou položkou na štvorstupňovej stupnici, v našom prípade sme použili päťstupňovú škálu s od „Úplne súhlasím“ po „Vôbec nesúhlasím“ vrátane neutrálnej možnosti „ťažko rozhodnúť“. Ďalšia úprava sa týkala rodovo inkluzívnej gramatiky, čo si v prípade jednej položky vyžadovalo väčšiu úpravu formulácie.

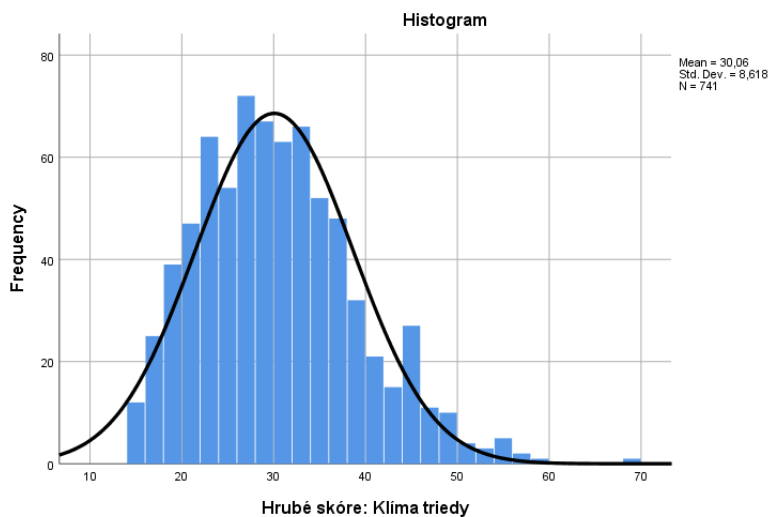
Pri väčšine položiek súhlasná odpoveď indikovala lepšiu klímu v triede; dve položky boli kódované reverzne („Žiaci v mojej triede sú voči sebe zlí“ a „Medzi žiakmi je rivalita“), takže ich pred analýzou bolo treba prekódovať. Aj táto škála je vytvorená tak, že nižšie skóre znamená lepšiu klímu triedy.

Tab. 12 Početnosti výberu jednotlivých kategórií odpovedí v škále klímy triedy

Položka	Úplne súhlasím	Čiastočne súhlasím	Ťažko rozhodnúť	Čiastočne nesúhlasím	Vôbec nesúhlasím
POL40. V mojej triede je veselo.	327	334	55	24	1
POL41. Mám rád svoju triedu.	348	302	70	18	3
POL42. Žiaci si pri učení pomáhajú.	154	409	131	37	10
POL43. Vo svojej triede sa cítim bezpečne a príjemne.	326	313	74	25	3
POL44. Prajem si aj ďalší rok chodiť do tejto triedy.	409	215	57	33	27
POL45. Žiaci v mojej triede sa vzájomne rešpektujú.	192	364	131	43	11
POL46. Triedny/a učiteľ/ka sa snaží, aby bol/a vždy spravodlivý/á.	289	315	109	25	3
POL47rec. Žiaci v mojej triede sú voči sebe zlí.	20	98	134	257	232
POL48. Žiaci v mojej triede sú ochotní vzájomne si pomáhať.	198	389	112	37	5
POL49. Žiaci sa správajú k iným tak, ako by chceli, aby sa správali k nim.	152	331	201	46	11
POL50. Žiaci sa správajú podľa prijatých pravidiel.	144	388	145	57	7
POL51. Problémy, ktoré sa vyskytnú, sa v triede riešia.	260	355	100	24	2
POL52. Ak má žiak/žiačka nejaký problém, triedny/a učiteľ/ka je ochotná počúvať ho/ju.	304	320	86	25	6
POL53. Väčšina žiakov v mojej triede sa navzájom dobre pozná.	349	311	67	13	1
POL54rec. Medzi žiakmi je rivalita.	65	293	197	126	60

Škála má pomerne vysokú mieru vnútornej konzistencie odhadovanú na základe matice polychorických korelácií (Cronbachovo $\alpha = 0,94$).

Minimálne skóre nadobudlo hodnotu 15, maximálne 69. V súbore sa teda vyskytli odpovede na spodnom konci rozpätia (odpovede „úplne súhlasím“ vo všetkých položkách okrem uvedených reverzne kódovaných; v nich naopak odpovede „vôbec nesúhlasím“). Nikto však neodpovedal v tomto zmysle extrémne na opačnom póle. Priemerná hodnota skóre Mean(klima) = 30,06; SD(klima) = 8,618. Aj toto rozdelenie je pomerne symetrické, takže medián sa len málo líši od priemeru: Median(klima) = 29. Histogram rozdelenia je na nasledujúcom obrázku.



Obr. 6 Histogram rozdelenia početnosti hrubého skóre v škále klímy triedy

Odpovede teda zväčša indikujú dobrú klímu triedy. Ak by bolo rozdelenie presne symetrické a vycentrované, prípadne ak by v celom súbore dominovali nerozhodné odpovede bodované tromi bodmi, priemerné skóre by sa približovalo k hodnote 45. V súbore sa však nachádza aj 37 žiakov, ktorých skóre je 46 a viac. Znamená to, že z celkového počtu platných odpovedí približne 5 % žiakov považuje klímu v triede za zlú až za veľmi zlú. Hrubé skóre škále klímy triedy mierne koreluje s hrubým skóre kultúrneho kapitálu (Pearsonovo $r = -0,286$; $p < 0,001$), teda tí žiaci, ktorí pochádzajú z rodín s vyšším kultúrnym kapitálom, s mierne vyššou pravdepodobnosťou hodnotia klímu svojej triedy ako lepšiu.

Škála reziliencie pre deti a mládež CYRM-R

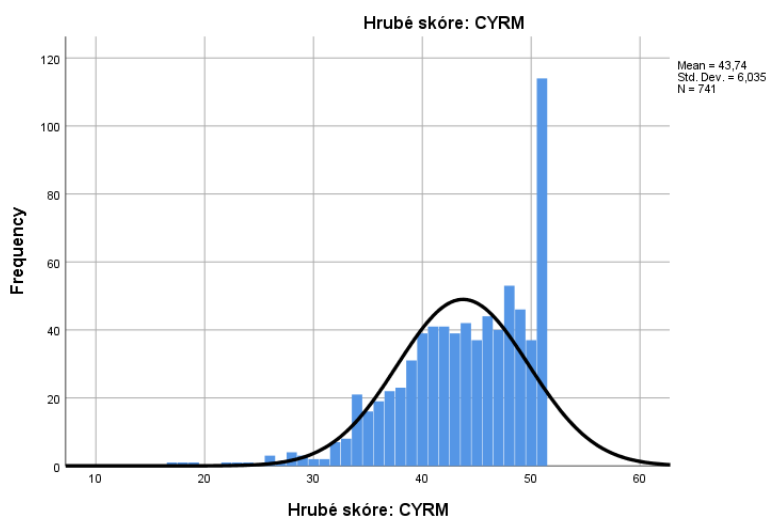
Ďalšou psychometrickou škálou, ktorú sme využili na informačne bohatšiu charakteristiku súboru žiakov, je škála reziliencie pre deti a mládež (Jefferies, McGarrigle, & Ungar, 2018; slovenská verzia: Kanovský, 2021). Táto škála pozostáva zo 17 položiek; pre potreby nášho výskumu sme zvolili variant s tromi kategóriami odpovedí, do akej miery sa na dieťa vzťahuje tvrdenie z príslušnej položky (odpovede „Vôbec“, „Do určitej miery“, „Veľmi“). V tomto prípade vyššie skórovaná odpoveď predstavovala vyššiu mieru reziliencie. Početnosti odpovedí sú v tabuľke (Tab. 12).

Aj táto škála má vysokú mieru vnútornej konzistencie odhadovanú na základe matice polychorických korelácií (Cronbachovo $\alpha = 0,96$). Podľa tvorcov tejto škály by sme však v rámci nej mali vyhodnocovať dve dimenzie, a to mieru zvládania problémov na osobnej úrovni na jednej a mieru zvládania problémov s pomocou rodiny na druhej strane. Aj obe subškály (dimenzie) majú vysokú mieru vnútornej konzistencie. Pre dimenziu osobného zvládania nadobúda hodnota Cronbachovho $\alpha = 0,94$; pre dimenziu rodinného zvládania je Cronbachovo $\alpha = 0,92$. Hrubé skóre v

celkovej škále CYRM-R nadobúda hodnoty od 17 do 51, priemerné skóre je $\text{Mean}(\text{CYRM}) = 43,74$ so smerodajnou odchýlkou $\text{SD}(\text{CYRM}) = 6,035$. Medián je blízko priemeru; $\text{Median}(\text{CYRM}) = 45$. Z histogramu je však evidentné veľmi vysoké zastúpenie extrémnych kladných hodnôt (až 114 z celkového počtu 741 žiakov označilo odpoveď „Veľmi“ vo všetkých sedemnástich položkách).

Tab. 12 Početnosti výberu jednotlivých kategórií odpovedí v škále reziliencie pre deti a mládež

Dimenzia	Položka	Vôbec	Do určitej miery	Veľmi
1	POL67. Spolupracujem s ľuďmi okolo seba	21	381	339
1	POL68. Získať vzdelanie je pre mňa dôležité.	26	274	441
1	POL69. Viem, ako sa treba správať v rôznych sociálnych situáciách.	45	376	320
2	POL70. Moji rodičia/opatrovníci na mňa skutočne dávajú pozor.	13	151	577
2	POL71. Moji rodičia/opatrovníci ma dobre poznajú.	17	178	546
2	POL72. Ak som hladný/á, mám dostatok jedla.	21	91	629
1	POL73. Ľudia so mnou radi trávia čas.	17	309	415
2	POL74. Rozprávam sa s rodinou/opatrovníkmi o tom, ako sa cítim.	56	312	373
1	POL75. Cítim sa byť podporovaný svojimi priateľmi.	22	313	406
1	POL76. Cítim, že patríam do svojej školy.	21	258	462
2	POL77. Moja rodina/opatrovníci pri mne stoja v ťažkých časoch.	11	135	595
1	POL78. Moji priatelia pri mne stoja v ťažkých časoch.	22	300	419
1	POL79. V mojej skupine sa so mnou zaobchádza spravodlivo.	18	322	401
1	POL80. Mám príležitosti ukázať ostatným, že dospievam a dokážem konať zodpovedne.	32	338	371
2	POL81. Cítim sa bezpečne, keď som so svojou rodinou/opatrovníkmi.	11	141	589
1	POL82. Mám možnosti rozvíjať zručnosti, ktoré sa mi budú hodiť neskôr v živote (napríklad pracovné zručnosti a starostlivosť o iných).	29	351	361
2	POL83. Mám rád / rada kultúrne a rodinné tradície svojej rodiny/opatrovníkov.	42	302	397

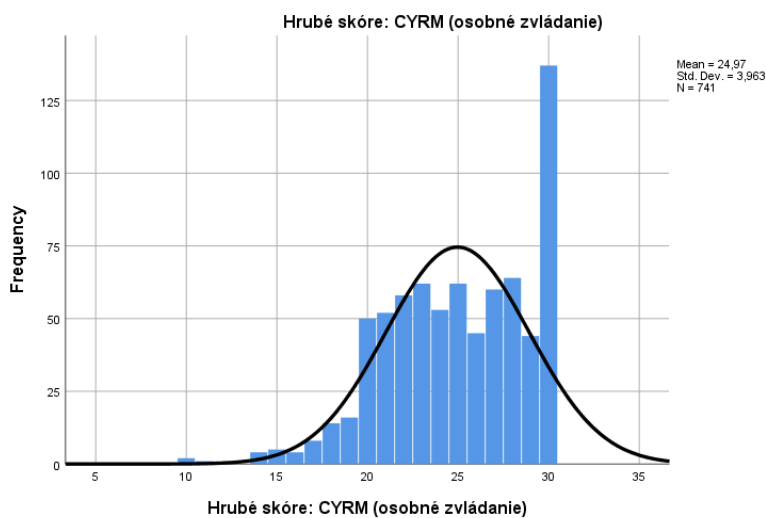


Obr. 6 Histogram rozdelenia početnosti hrubého skóre v škále reziliencie pre deti a mládež (celá škála)

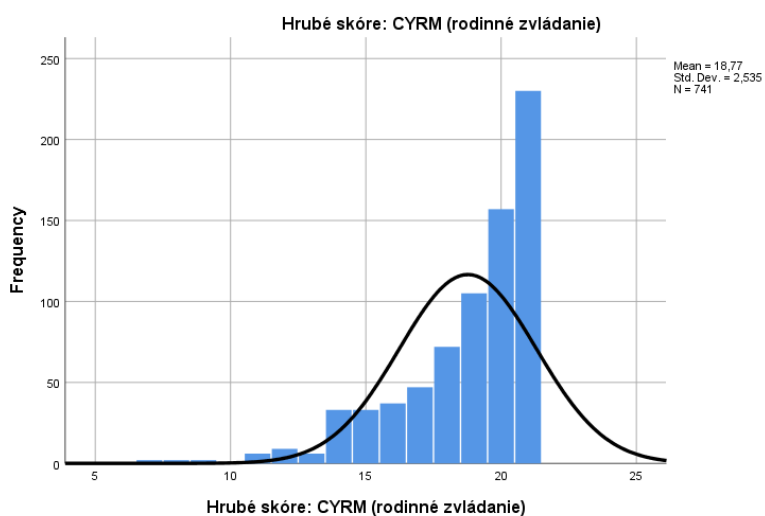
Pre subškály dostávame podobný obraz. Hrubé skóre v dimenzii „osobné zvládanie“ reprezentovanej desiatimi položkami nadobúda hodnoty od 10 do 30; priemerné skóre je $\text{Mean}(\text{CYRM.pers}) = 24,97$ so smerodajnou odchýlkou $\text{SD}(\text{CYRM.pers}) = 3,963$. Medián je takmer identický s priemerom; $\text{Median}(\text{CYRM.pers}) = 25$.

Hrubé skóre v druhej dimenzii „rodinné zvládanie“ reprezentovanej siedmimi položkami nadobúda hodnoty od 7 do 21; priemerné skóre je $\text{Mean}(\text{CYRM.fam}) = 18,77$ so smerodajnou odchýlkou $\text{SD}(\text{CYRM.fam}) = 2,535$. Medián je len o jeden bod nižší než maximálny počet bodov v subškále; $\text{Median}(\text{CYRM.fam}) = 20$. To naznačuje vysoký efekt stropu. Silná asymetria rozdelenia je evidentná aj z histogramu.

Vzájomná korelácia hrubých skóre v oboch subškálach je pomerne vysoká (Pearsonovo $r = 0,711$; $p < 0,001$), čo naznačuje, že tie deti, ktoré



Obr. 7a Histogram rozdelenia početnosti hrubého skóre v škále reziliencie pre deti a mládež (osobné zvládanie)



Obr. 7a Histogram rozdelenia početnosti hrubého skóre v škále reziliencie pre deti a mládež (rodinné zvládanie)

Hrubé skóre reziliencie (celej škály aj oboch subškál) pomerne výrazne koreluje s vnímanou klímou triedy. S premennými charakterizujúcimi zdroje dieťaťa pre vzdelávanie (škála rodinného blahobytu FAS a skóre kultúrneho kapitálu) koreluje skóre reziliencie slabšie (Tab. 13).

Tab. 13 Korelácie klímy triedy a zázemia žiakov s mierami reziliencie

Pearson Correlation	Hrubé skóre: CYRM-R	Hrubé skóre: CYRM-R (osobné zvládanie)	Hrubé skóre: CYRM-R (rodinné zvládanie)
Hrubé skóre: Klíma triedy	-,562**	-,560**	-,463**
Hrubé skóre FAS	,279**	,287**	,217**
Hrubé skóre: Kultúrny kapitál	,335**	,332**	,277**

Môžeme z toho uzavrieť, že tie deti, ktoré vnímajú klímu svojej triedy ako lepšiu, spravidla majú aj vyššie skóre v škálach reziliencie. To síce platí aj o vzťahu reziliencie a dostupnosti zdrojov pre vzdelávanie, tento vzťah je však slabší.

Literatúra

- Currie, C., Inchley, J., Molcho, M., Lenzi, M., Veselska, Z., & Wild, F. (2014). *Health Behaviour in School-aged Children (HBSC) study protocol: Background, methodology and mandatory items for the 2013/2014 survey*. Cahru: St. Andrews.
- Jefferies, P., McGarrigle, L., & Ungar, M. (2018). The CYRM-R: A Rasch-Validated Revision of the Child and Youth Resilience Measure. *Journal of Evidence-Informed Social Work*, 1–23.
<https://doi.org/10.1080/23761407.2018.1548403>
- Kanovský, M. (2021). *Koronavírus na Slovensku a vo svete. Obavy, dôvera v opatrenia a zvládanie pandémie u dospelých a detí*. Bratislava.
- Kin, T. M., & Kareem, O. A. (2017). Measuring teacher attitudes towards change: an empirical validation. *International Journal of Management in Education*, 11(4), 437.
<https://doi.org/10.1504/IJMIE.2017.086909>
- Klíma triedy (2020). *Klíma triedy a školy. Dotazník pre žiakov; dotazík za triedu; dotazník pre rodičov; dotazník pre učiteľov. Vyhodnotenie, I. polrok 2019/20. Špeciálna základná škola, Vtáčkovce*. Získané z <https://cloud-a.edupage.org/cloud?z%3AMsKUdOhAt7e4mLRJSXAM5oKWL3B3xxzjhvu3cjrqm8BPcIK1%2BeTbGHS1HBgQ4YNU>
- Mentel, A., & Jerotijević, D. (2023). *Kurikulum, dištančné vyučovanie a kurikulárna reforma: Teoretický rámec*. Univerzita Komenského v Bratislave, Fakulta sociálnych a ekonomických vied, Ústav sociálnej antropológie.
- Mullis, I. V. S., & Martin, M. O. (2019). PIRLS 2021 Reading Assessment Framework. In I. V. S. Mullis & M. O. Martin, (Eds.). *PIRLS 2021 Assessment Frameworks* (pp. 5 - 25). Boston College, TIMSS & PIRLS International Study Center. Získané z https://pirls2021.org/frameworks/wp-content/uploads/sites/2/2019/04/P21_FW_Ch1_Assessment.pdf