

Zhodnotenie spracovania „výkazu k správe o hospodárení za rok 2004“ z pohľadu spracovateľa

Klasický zber a spracovanie výkazov podobného charakteru (napr. školské zahajovacie výkazy) sa naďalej realizuje sumarizáciou výkazov v papierovej forme na KŠÚ, kde sa údaje nahrávajú a následne odstupujú na spracovanie na Ústav informácií a prognóz školstva (ďalej len UIPŠ). Takýto spôsob je časovo náročný, jednorázovo zaťažuje spracovateľa na vyššej úrovni a nedáva dostatočný priestor pre spätnú kontrolu odovzdaných údajov. Chyby vznikajú nielen pri vyplňaní výkazov, ale hlavne pri ich nahrávaní, nakoľko ich nahráva štatistik z KŠÚ, ktorý nepozná konkrétne podmienky príslušnej školy, školského zariadenia.

Pri realizácii nového systému zberu a spracovania údajov sa vychádzalo zo skutočnosti, že všetky dotknuté subjekty (až na malé výnimky) majú prístup do siete internet. Zber a sumarizácia údajov bola riešená internetovou aplikáciou, ktorá subjektom sprístupnila zadávanie údajov priamo na serveri do predpísaného výkazu.

Na vyplňanie údajov takýmto spôsobom bola vytvorená internetová doména tretieho rádu **vykazy.minedu.sk**, kde sa prevádzkovala internetová aplikácia „Výkaz k správe o hospodárení za rok 2004“. Doména bola nasmerovaná na internetový server umiestnený v ŠVS Liptovský Mikuláš, ktorý bol určený výlučne len pre tento zber. Tento spôsob spracovania bol zvolený z dôvodu bezpečnosti ochrany údajov a predpokladanej vysokej dennej zaťažnosti hardvéru spôsobenej veľkým počtom subjektov, ktoré súčasne pristupovali k vyplňaniu údajov.

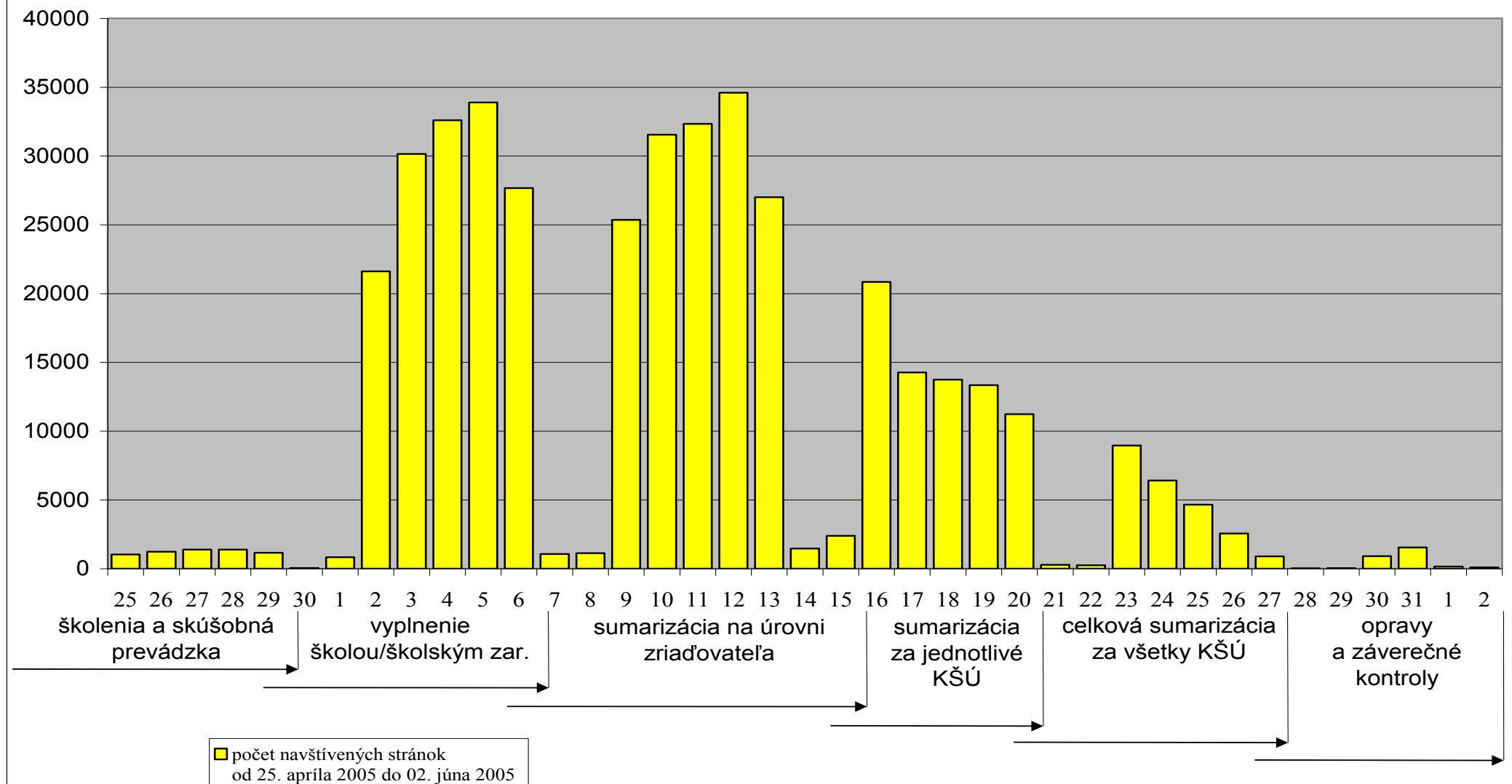
Nový spôsob priniesol veľa výhod a flexibilitu celého systému zberu. Napríklad:

- nebola potrebná distribúcia žiadneho softvérového vybavenia (nevznikli problémy s distribúciou softvéru a jeho inštaláciou na rôznych typoch počítačov a operačných systémov)
- použité internetové rozhranie bolo kompatibilné so všetkými internetovými prehliadačmi (t.j. je funkčné na každom počítači pripojenom do siete internet, ktorý má internetový prehliadač)
- na vyplnenie výkazu bolo možné použiť ľubovoľný počítač pripojený do siete internet vzhľadom na charakter vyplňaných údajov
- možnosť operatívnych zmien pokynov, kontrol a celého systému (podľa aktuálnych potrieb bez akejkoľvek distribúcie písomných pokynov)
- identifikácia školy/školského zariadenia pri vyplňaní bola realizovaná priamo cez register škôl a školských zariadení
- identifikácia zriaďovateľa pri vyplňaní bola realizovaná priamo cez číselník zriaďovateľov
- údaje vo výkaze vyplňala priamo škola/školské zariadenie
- údaje sa kontrolovali aktuálne pri vyplňaní (program)
- na úrovni zriaďovateľa sa robila len sumarizácia vyplnených údajov z údajov škôl/školských zariadení
- nesprávne vyplnené údaje na úrovni školy/školského zariadenia, ako aj na úrovni zriaďovateľa bolo možné operatívne a rýchlo opravovať
- spracovatelia aj MŠ SR mali k dispozícii stále aktuálne štatistiky stavu naplnenia celého systému zberu (prehľad o subjektoch, ktoré vyplnili a ktoré nevyplnili údaje, prezeranie aktuálne vyplnených údajov)
- subjektom, ktoré vyplňali výkaz bola poskytovaná stála pomoc a aktuálne pripomienky na adrese pomoc@svslm.sk a cez telefón.

Technické problémy, ktoré sa vyskytli počas používania internetovej aplikácie, boli vo väčšine prípadov spôsobené nízkou počítačovou gramotnosťou užívateľov. Uvedený problém bol kompenzovaný zverejnením najčastejších otázok a odpovedí na stránke vykazy.minedu.sk, pomocou korešpondencie na e-mailovej adrese pomoc@svslm.sk a následných odpovedí i telefonickou podporou zo strany MŠ SR, ako aj ŠVS LM.

Na nasledujúcich grafoch je uvedený prehľad navštívených stránok a prehľad denného počtu užívateľov, ktorí túto stránku navštívili.

Požiadavky užívateľov na stránky <http://vykazy.minedu.sk>



Prehľad denného počtu užívateľov ktorí navštívili doménu vykazy.minedu.sk

