

ŠTÁTNA ŠKOLSKÁ INŠPEKCIA
Staré grunty 52, 841 04 Bratislava 4



Výročná správa
za rok 2011

Bratislava marec 2012

Obsah

Použité skratky	4
1 Identifikácia organizácie	6
2 Poslanie a strednodobý výhľad Štátnej školskej inšpekcie	8
2.1 Poslanie Štátnej školskej inšpekcie	8
2.2 Prioritné úlohy	10
3 Kontrakt ŠŠI s ústredným orgánom a jeho plnenie	13
4 Činnosti/produkty ŠŠI a ich náklady	14
4.1 Vykonávanie školskej inšpekcie v školách a školských zariadeniach	14
4.2 Spracovanie správy o stave a úrovni výchovy a vzdelávania v SR	15
4.3 Podania vybavované ŠŠI	15
4.4 Sprístupňovanie informácií	18
4.5 Iné činnosti školských inšpektorov ŠŠI	19
4.6 Rozbor podielu hlavných činností	22
5 Rozpočet ŠŠI	25
5.1 Prehľad rozpočtových opatrení	25
5.2 Čerpanie výdavkov z hľadiska ekonomickej klasifikácie	27
6 Personálne otázky	33
6.1 Stav zamestnancov	33
6.2 Organizačná štruktúra ŠŠI	34
6.3 Účasť zamestnancov na vzdelávaní	35
7 Ciele a prehľad ich plnenia	38
7.1 Prehľad plnenia cieľov z hľadiska kvantity	39
7.2 Prehľad plnenia cieľov z hľadiska kvality	41
8 Hodnotenie a analýza vývoja ŠŠI	43
8.1 Analýza vzťahu medzi činnosťami ŠŠI a zdrojmi, ktoré využíva	43
8.2 Analýza vplyvu ostatných inštitúcií na výsledky činnosti ŠŠI	44
8.3 Očakávania do budúcnosti	46
9 Hlavné skupiny užívateľov výstupov ŠŠI	48

Použité skratky

BA	Bratislava
BB	Banská Bystrica
CPPPaP	centrum pedagogicko-psychologického poradenstva a prevencie
CŠPP	centrum špeciálno-pedagogického poradenstva
CVČ	centrum voľného času
ČR	Česká republika
ČŠI	Česká školní inspekce
EČ	ekonomická činnosť
ESF	Európsky sociálny fond
EÚ	Európska únia
G	gymnázium
HŠI	hlavná školská inšpektorka
II	informatívna inšpekcia
IKT	informačno-komunikačné technológie
KE	Košice
KHŠI	kancelária hlavnej školskej inšpektorky
KI	komplexná inšpekcia
KŠÚ	krajský školský úrad
MPC	Metodicko-pedagogické centrum
MRZ	mimorozpočtový zdroj
MŠ	materská škola
MŠVVaŠ SR	Ministerstvo školstva, vedy, výskumu a športu Slovenskej republiky
MV SR	Ministerstvo vnútra Slovenskej republiky
NI	následná inšpekcia
NR	Nitra
NR SR	Národná rada Slovenskej republiky
NÚCEM	Národný ústav certifikovaných meraní vzdelávania
OMEF	Svetová organizácia pre predškolskú výchovu
OOV	ostatné osobné vyrovnanie
PO	Prešov
RO	rozpočtové opatrenie
SAAIC	Slovenská akademická asociácia pre medzinárodnú spoluprácu
SICI	Medzinárodná organizácia školských inšpektorátov
SOŠ	stredná odborná škola
SP	sociálna poisťovňa
SR	Slovenská republika
SŠ	stredná škola
SZP	sociálne znevýhodnené prostredie
ŠI	školský inšpektor
ŠIC	školské inšpekčné centrum
ŠIOV	Štátny inštitút odborného vzdelávania
ŠkVP	školský vzdelávací program
ŠPÚ	Štátny pedagogický ústav
ŠŠI	Štátna školská inšpekcia

ŠVP	štátny vzdelávací program
ŠVVP	špeciálne výchovno-vzdelávacie potreby
ŠZM	štátnozamestnanecké miesto
TI	tematická inšpekcia
TN	Trenčín
TT	Trnava
ÚIČ	úsek inšpekčnej činnosti
ÚIPŠ	Ústav informácií a prognóz školstva
UK	Univerzita Komenského
VšZP	Všeobecná zdravotná poisťovňa
ZA	Žilina
ZP	zdravotná poisťovňa
ZŠ	základná škola
ZUŠ	základná umelecká škola

1 Identifikácia organizácie

Názov organizácie:	Štátna školská inšpekcia
Sídlo organizácie:	Staré grunty č. 52, 841 04 Bratislava 4
Kontakt:	Tel. ++421/2/60 10 26 12, Fax ++421/2/65 41 18 78 e-mail: khsi_sekr@ssiba.sk http://www.ssiba.sk
Forma hospodárenia:	rozpočtová organizácia
Vedúci zamestnanci:	Mgr. Anna Korduliaková , hlavná školská inšpektorka a vedúca služobného úradu, Mgr. Jarmila Braunová , námestníčka hlavnej školskej inšpektorky pre úsek inšpekčnej činnosti, Ing. Dušan Šuna , vedúci osobného úradu a námestník hlavnej školskej inšpektorky pre ekonomické činnosti, Mgr. Jozef Javorek , riaditeľ kancelárie hlavnej školskej inšpektorky.

Úloha ŠŠI:

ŠŠI ako orgán štátnej správy v školstve plní funkciu kontroly štátu nad úrovňou pedagogického riadenia, nad úrovňou výchovy a vzdelávania a materiálno-technických podmienok vrátane praktického vyučovania v školách a školských zariadeniach, v strediskách praktického vyučovania, na pracoviskách praktického vyučovania a vo vzdelávacích ustanovizniach. V tejto oblasti vybavuje sťažnosti a petície.

Hlavné činnosti ŠŠI:

- » **určuje** koncepciu inšpekčnej činnosti,
- » **vypracúva** a zdokonaľuje metodiky a metodológiu školskej inšpekcie,
- » **realizuje** nezávislé externé hodnotenie škôl a školských zariadení, sleduje kľúčové aspekty výchovy a vzdelávania, monitoruje a hodnotí kvalitu výchovy a vzdelávania v súlade s ustanoveniami školského zákona,
- » **prizýva** odborníkov z praxe na posúdenie odborných otázok pri výkone školskej inšpekcie, na poradenskú činnosť a na vypracovanie odborných posudkov ako podkladu pre výstupný inšpekčný materiál,
- » **spolupracuje** s osobami poverenými príslušnými cirkvami alebo náboženskými spoločnosťami pri vykonávaní školskej inšpekcie na hodinách náboženstva a náboženskej výchovy,
- » **spolupracuje** so zriaďovateľmi škôl a školských zariadení, KŠÚ, samosprávnymi krajinami, s MŠVVaŠ SR a s jeho priamo riadenými organizáciami,
- » **zovšeobecňuje** skúsenosti a poznatky z inšpekčnej činnosti na pracovných poradách, seminároch a vzdelávacích podujatiach vedúcich pedagogických zamestnancov a ostatných pedagogických zamestnancov škôl a školských zariadení,
- » **vykonáva** lektorskú, publikačnú a prednáškovú činnosť,

- » **spolupracuje** s príslušnými ústrednými orgánmi štátnej správy v oblastiach súvisiacich s kontrolou a hodnotením práce škôl a školských zariadení,
- » **spolupracuje** s odborom kontroly MŠVVaŠ SR pri prešetrovaní a vybavovaní sťažností a petícií občanov týkajúcich sa pedagogického a odborného riadenia, obsahu a výsledkov výchovy a vzdelávania a personálnych záležitostí týkajúcich sa odbornosti vyučovania,
- » **realizuje** národný projekt Externé hodnotenie kvality školy podporujúce sebahodnotiace procesy a rozvoj školy,
- » **organizuje** odborné vzdelávanie zamestnancov ŠŠI.

2 Poslanie a strednodobý výhľad Štátnej školskej inšpekcie

2.1 Poslanie Štátnej školskej inšpekcie

ŠŠI ako orgán štátnej správy v školstve je vo svojej činnosti nezávislá, riadi sa zákonmi a inými všeobecne záväznými právnymi predpismi. Jej organizačnými súčasťami sú **školské inšpekčné centrá** (ŠIC BA, ŠIC TT, ŠIC TN, ŠIC ZA, ŠIC NR, ŠIC BB, ŠIC PO a ŠIC KE). Činnosť školských inšpekčných centier usmerňujú, koordinujú a riadia organizačné útvary ŠŠI - kancelária hlavného školského inšpektora, úsek inšpekčnej činnosti a osobný úrad.

Školskú inšpekciu vykonáva ŠŠI prostredníctvom **školských inšpektorov** poverených na výkon HŠI alebo riaditeľom ŠIC. Školskú inšpekciu predmetov **náboženstvo a náboženská výchova** vykonávajú **osoby poverené** HŠI po dohode s príslušnou vrchnosťou registrovanej cirkvi alebo náboženskej spoločnosti. Školskú inšpekciu **nad odbornou zložkou prípravy na stredných zdravotníckych školách** vykonáva ministerstvo zdravotníctva. Na posúdenie odborných otázok pri výkone školskej inšpekcie, na poradenskú činnosť a na vypracovanie odborného posudku ako podkladu pre výstupný inšpekčný materiál môže ŠI prizývať **odborníkov z praxe**.

Predmetom školskej inšpekcie je kontrola štátu nad úrovňou pedagogického riadenia, nad úrovňou výchovy a vzdelávania a materiálno-technických podmienok vrátane praktického vyučovania v školách a školských zariadeniach, v strediskách praktického vyučovania, na pracoviskách praktického vyučovania a vo vzdelávacích ustanovizniach. V tejto oblasti vybavuje sťažnosti a petície. ŠŠI kontroluje zabezpečovanie priestorov, materiálno-technického zabezpečenia, ako aj zabezpečenie didaktickej techniky používanej vo výchovno-vzdelávacom procese.

ŠŠI aktívne podporuje zvyšovanie kvality výchovy a vzdelávania vykonávaním inšpekčnej činnosti a poskytovaním objektívnej spätnej väzby školám a školským zariadeniam, ktoré túto kvalitu vytvárajú, ovplyvňujú a zabezpečujú.

ŠŠI sa vo svojej činnosti riadi predovšetkým ustanoveniami zákona č. 596/2003 Z. z. o štátnej správe v školstve a školskej samospráve a o zmene a doplnení niektorých zákonov v znení neskorších predpisov a zákona č. 245/2008 Z. z. o výchove a vzdelávaní (školský zákon) a o zmene a doplnení niektorých zákonov v znení neskorších predpisov. Podrobnosti o organizácii školskej inšpekcie, o plnení úloh školskej inšpekcie, postup pri jej vykonávaní a spôsob jej vykonávania upravuje vyhláska MŠ SR č. 137/2005 Z. z. o školskej inšpekcii.

Zistenia školskej inšpekcie sú prínosom pre:

- » **školy a školské zariadenia** pri skvalitňovaní stavu a úrovne pedagogického riadenia, výchovno-vzdelávacieho procesu, výsledkov a podmienok výchovy a vzdelávania,
- » **zriaďovateľov** pri usmerňovaní, riadení a utváraní podmienok na činnosť škôl a školských zariadení v oblasti výchovy a vzdelávania,
- » **školské úrady** pri usmerňovaní a riadení škôl a školských zariadení,
- » **ministerstvo školstva vedy, výskumu a športu a jeho priamo riadené organizácie**, ostatné ústredné orgány štátnej správy a iné organizácie pri tvorbe koncepčných zámerov a materiálov, obsahovej reforme vzdelávania, tvorbe právnych predpisov, tvorbe základných pedagogických dokumentov,
- » **verejnosť** (najmä rodičov a zamestnávateľov) pri oboznamovaní sa s aktuálnym stavom výchovy a vzdelávania prostredníctvom správy o stave a úrovni výchovy a vzdelávania

v školách a školských zariadeniach v SR v príslušnom školskom roku.

Školský inšpektor:

- » kontroluje súlad školského vzdelávacieho programu so štátnym vzdelávacím programom, cieľmi a princípmi výchovy a vzdelávania,
- » kontroluje súlad školského výchovného programu, s cieľmi a princípmi výchovy a vzdelávania,
- » kontroluje úroveň kvality výchovy a vzdelávania pri individuálnom vzdelávaní,
- » kontroluje výchovno-vzdelávaciu činnosť a pedagogickú dokumentáciu; úroveň vedomostí a zručností žiakov podľa pedagogickej dokumentácie; úroveň pedagogického a odborného riadenia vedúcich pedagogických zamestnancov kontrolovaných subjektov,
- » vyžaduje od vedúcich pedagogických zamestnancov kontrolovaných subjektov poskytnutie pedagogickej dokumentácie a písomných podkladov potrebných na výkon školskej inšpekcie,
- » vyhotovuje správu o výsledkoch školskej inšpekcie, ktorú prerokúva s vedúcim pedagogickým zamestnancom kontrolovaného subjektu a podľa potreby aj so zriaďovateľom kontrolovaného subjektu,
- » vyjadruje sa k správam o výchovno-vzdelávacej činnosti, jej výsledkoch a podmienkach škôl a školských zariadení a posudzuje pripomienky zriaďovateľa, rady školy, obecnej školskej rady a územnej školskej rady k obsahu správy,
- » podáva HŠI návrh na zrušenie individuálneho vzdelávania,
- » podáva HŠI návrh na zmeny v sieti škôl a školských zariadení, odôvodnený návrh na vyradenie školy alebo školského zariadenia zo siete škôl a školských zariadení alebo návrh na odvolanie riaditeľa školy, alebo riaditeľa školského zariadenia, ak pri výkone školskej inšpekcie boli zistené závažné nedostatky,
- » uplatňuje opatrenia podľa závažnosti zistených nedostatkov:
 - > odporúča odstrániť nedostatky, ktoré nevznikli porušením všeobecne záväzného právneho predpisu, vnútorného predpisu či rozhodnutia,
 - > upozorňuje príslušné orgány na porušenie právnych predpisov, ktorých riešenie patrí do pôsobnosti týchto orgánov,
 - > ukladá kontrolovanému subjektu prijať opatrenia v prípade, že je predpoklad odstránenia nedostatkov zistených školskou inšpekciou,
 - > ukladá opatrenia v prípade, že nie je predpoklad, že riaditeľ kontrolovaného subjektu prijme adekvátne opatrenia na odstránenie nedostatkov zistených školskou inšpekciou,
 - > nariaďuje komisionálne preskúšanie žiaka za prítomnosti školského inšpektora v prípade zistenia nedostatkov pri jeho klasifikácii,
 - > ukladá záväzný pokyn na okamžité odstránenie zistených nedostatkov.
- » prešetruje sťažnosti a petície vo veciach výchovy a vzdelávania, riadenia školy a podmienok výchovy a vzdelávania,
- » upozorňuje písomne zriaďovateľov na nedostatky zistené pri inšpekčnej činnosti v kontrolovaných školách a školských zariadeniach v ich pôsobnosti,

- » **podáva** písomné stanoviská, vyjadrenia a informácie orgánom štátnej správy v školstve a orgánom školskej samosprávy vo veciach výchovy, vzdelávania, riadenia, vyradovania škôl a školských zariadení zo siete škôl a školských zariadení.

2.2 Prioritné úlohy

Smerovanie ŠŠI vymedzuje zákon, ktorým bola inštitúcia zriadená, od ktorého sa odvíja dlhodobé a strednodobé plánovanie a ťažisko práce ŠI, charakterizované najmä pojmami hodnotenie a kontrola.

Oblasť výkonu, riadenia a odborného usmerňovania inšpekčnej činnosti

Dôraz sa kládol na:

- » **plnenie Programového vyhlásenia vlády SR** z oblasti školstvo, veda, mládež a šport v podmienkach ŠŠI,
- » **prístup k hodnoteniu** kvality výchovy a vzdelávania vykonávaním najmä komplexných inšpekcií v školách a školských zariadeniach, ktorých výsledkom je súbor ukazovateľov obrazu školy, umožňujúcich vyjadrovať hodnotiace závery o jej kvalite,
- » **skvalitňovanie metodického postupu** pri inšpekciách vo všetkých druhoch škôl a školských zariadení inováciou metodík, inšpekčných nástrojov a elektronického vyhodnocovania zabezpečujúcich jednotnosť postupov ŠI,
- » **profesionalizáciu pracovných odborných činností** a to dôsledným využívaním odborného potenciálu ŠŠI pri spracúvaní metodických materiálov interným pripomienkovaním, dôkladnou odbornou prípravou inšpekčných skupín na inšpekčný výkon a prehlbovaním odborných poznatkov,
- » **skvalitňovanie spolupráce** s odborníkmi z praxe orientovanej na odborné poradenstvo,
- » **spoluprácu so subjektmi** z vonkajšieho a vnútorného prostredia kontrolovaných škôl a školských zariadení pred vykonaním inšpekcie, v jej priebehu, a po skončení inšpekcie,
- » **podporu sebahodnotiaceho prístupu** škôl a školských zariadení priebežným overovaním modelu sebahodnotenia kvality školy vrátane jeho pilotovania a zverejnenia v rámci národného projektu ESF,
- » **využívanie členstva** ŠŠI v medzinárodnej organizácii školských inšpektorátov SICI s aktívnou účasťou na odborných projektoch a podujatiach, tvorbe inšpekčných a iných školských dokumentov a pri spolupráci so školskými inšpektorátmi.

Prioritné úlohy na zabezpečenie plnenia cieľov

- » **orientovať** inšpekčnú činnosť na zisťovanie dosiahnutej úrovne vzdelávacích výsledkov žiakov v školách a školských zariadeniach, s dôrazom na rozvíjanie kľúčových kompetencií stanovených školským zákonom, čitateľskej gramotnosti, na prístup k výchove a vzdelávaniu so zameraním na dieťa a žiaka so ŠVVP a na bezpečnosť školského prostredia a prevenciu negatívnych javov v správaní žiakov,
- » **uplatňovať** zásady stratégie plánovania a zabezpečovanie ich dodržiavania s ohľadom na pokrytosť škôl a cyklickosť,
- » **postupovať** dôsledne podľa zásad spracúvania a predkladania metodických materiálov na zlepšenie ich kvality,

- » systémovo **zabezpečovať** metodické a iné inšpekčné materiály (príprava, inovácia, úpravy) s dôrazom na kvalitu, včasnú prípravu a distribúciu na ŠIC,
- » **usmerňovať** vykonávanie pracovných činností na základe systematického rozboru kvality a kvantity pracovných úloh,
- » **preferovať** analytický prístup vyhodnocovania výsledkov inšpekčnej činnosti na úrovni ŠIC a SR s dôrazom na porovnávací a príčinný hľadisko analýzou inšpekčných výstupov, zovšeobecňovaním zistených nedostatkov a pri zistení nedostatkov a nepresností vyvodzovať dôsledky u vedúcich inšpekčných skupín,
- » **zvyšovať** profesionalitu ŠI trvalým osvojovaním odborných metód a foriem práce pri externom hodnotení škôl,
- » **vytvoriť** v spolupráci s odborníkmi z oblasti pedagogiky nástroje interného sebahodnotenia škôl - model na sebahodnotenie škôl, ktorý bude definovať kritériá hodnotenia kvality činnosti škôl,
- » **zverejňovať** aktuálne kritériá hodnotenia stavu a úrovne pedagogického riadenia, procesu a podmienok výchovy a vzdelávania v jednotlivých druhoch škôl na webovom sídle ŠŠI,
- » systematicky **sledovať** a **vyhodnocovať** efektivitu riadenia ŠIC, prijímať opatrenia na odstraňovanie nedostatkov a zabezpečovanie kontroly ich plnenia.

Oblasť plánovaného použitia finančných prostriedkov

- » **plánovanie** a **využívanie** pridelených finančných prostriedkov na zabezpečovanie zvyšovania kvality výkonu školskej inšpekcie,
- » **zefektívnenie** činnosti školskej inšpekcie,
- » **zefektívňovanie** elektronickej komunikácie medzi jednotlivými pracoviskami ŠŠI ďalším skvalitňovaním elektronickeho sieťového prepojenia,
- » pravidelné **aktualizovanie** webového sídla ŠŠI,
- » **znižovanie** cestovných nákladov a efektívne využívanie fondu pracovného času premysleným využívaním služobných osobných automobilov zohľadňujúc regionálne potreby,
- » **využívanie** finančných prostriedkov prednostne na doplnenie a skvalitnenie stavu výpočtovej a kancelárskej techniky,
- » **skvalitnenie** činnosti elektronickej siete na hlavných aj vysunutých pracoviskách,
- » **doplnenie** a **skvalitnenie** vybavenia pracovísk vhodným kancelárskym nábytkom a zariadením.

Personálna oblasť

Z úloh rozpracovaných MŠVVaŠ SR z Programového vyhlásenia vlády SR vyplynuli pre ŠŠI nové úlohy, pre plnenie ktorých je potrebná nielen stabilizácia počtu ŠI v jednotlivých ŠIC s ohľadom na potreby z hľadiska ich aprobačných predmetov a z hľadiska ich využiteľnosti na inšpekčnú činnosť v jednotlivých druhoch škôl a školských zariadení, ale aj zvýšenie stavu ŠI.

Z uvedeného vyplývajú úlohy:

- » **obsadzovanie** voľných štátnozamestnaneckých miest výberom a výberovým konaním v zmysle zákona o štátnej službe,
- » **vytváranie** podmienok (hlavne finančných) pre vyšší záujem kvalitných uchádzačov o prácu ŠI,
- » **vyhodnocovanie** odbornej štruktúry ŠI s dôrazom na zabezpečenie multifunkčnosti využitia ich kvalifikačných a odborných predpokladov,
- » **vytváranie** podmienok na skvalitnenie činnosti výkonu školskej inšpekcie ďalším vzdelávaním ŠI v oblasti platných právnych predpisov, školského manažmentu,
- » **absolvovanie** kurzov a vzdelávacích podujatí orientovaných na prácu s informačnými a komunikačnými technológiami,
- » **zdokonaľovanie** jazykových kompetencií ŠI s dôrazom na komunikáciu v cudzom jazyku.

3 Kontrakt ŠŠI s ústredným orgánom a jeho plnenie

ŠŠI nemá uzatvorený kontrakt s MŠVVaŠ SR.

4 Činnosti/produkty ŠŠI a ich náklady

Inšpekčná činnosť v školách a školských zariadeniach, vybavovanie **sťažností**, práca na národnom projekte **Externé hodnotenie kvality školy podporujúce sebahodnotiace procesy a rozvoj školy**, spracovanie **plánu** inšpekčnej činnosti, spracovanie **správy** o stave a úrovni výchovy a vzdelávania v školách a školských zariadeniach, tvorba a inovácia **metodík a inšpekčných nástrojov** boli hlavnými činnosťami ŠŠI.

ŠŠI v školskom roku 2010/2011 realizovala prvýkrát pilotný projekt - nový systém komplexného zberu údajov, s cieľom zistiť stav zabezpečenia vyučovania prvého cudzieho jazyka v ZŠ v prvom roku zavedenia povinného vyučovania cudzieho jazyka v zmysle ŠVP. Komplexný zber informácií sa uskutočnil prostredníctvom internetu, nakoľko bol predpoklad, že všetky školy sú pripojené na internet a majú funkčné e-mailové adresy. Pre získanie informácií bol vytvorený dotazník pre riaditeľov ZŠ s výberom odpovede. Dotazník vyplnilo **1 397** riaditeľov škôl, čo predstavuje **63,62 %** z celkového počtu ZŠ v SR.

ŠŠI sa významne podieľala na pripomienkovaní všeobecne záväzných právnych noriem a na práci v expertných pracovných skupinách, ktoré boli zriadené pri MŠVVaŠ SR za účelom skvalitnenia práce v školstve.

Informácie o výsledkoch inšpekčných zistení sa prezentovali na regionálnej a celoslovenskej úrovni, v rámci pracovných stretnutí ŠI a zasadnutí asociácií s riaditeľmi škôl a so zriaďovateľmi.

Údaje z inšpekčných zistení o kvalite vyučovacieho procesu, dosiahnutých výsledkoch v jednotlivých predmetoch, o podmienkach a riadení škôl od školského roku 2008/2009 poskytla ŠŠI inštitútu pre ekonomické a sociálne reformy, ktorý prezentuje na svojich stránkach informácie o všetkých ZŠ a SŠ, ktoré existujú na národnej úrovni.

4.1 Vykonávanie školskej inšpekcie v školách a školských zariadeniach

Školská inšpekcia sa vykonávala na základe **plánu inšpekčnej činnosti** na školský rok **2010/2011** a **2011/2012**, ktorý schválila HŠI.

Inšpekčné úlohy plnené v roku 2011 vychádzali z cieľov hlavných úloh a z koncepčných zámerov ŠŠI, požiadaviek MŠVVaŠ SR, inšpekčných zistení a analýz realizácie inšpekčnej činnosti, prešetrovania sťažností, návrhov a potrieb ŠIC, návrhov, podnetov a potrieb zriaďovateľov škôl a školských zariadení.

Plánované inšpekčné úlohy v roku 2011 sa plnili formou **komplexných, tematických, informatívnych a následných** inšpekcií. V roku **2011** sa vykonalo **1 987** inšpekcií. Školská inšpekcia sa vykonávala v MŠ, v ZŠ, na G, v SOŠ, v školách pre žiakov so ŠVVP, v ZUŠ, v jazykových školách. Na požiadanie MŠVVaŠ SR boli v druhom polroku školského roku 2010/2011 zaradené do plánu inšpekčnej činnosti tematické inšpekcie v CVČ.

Pri vykonávaní školských inšpekcií sa okrem inšpekčných úloh plnili aj **úlohy so zvýšenou pozornosťou**, ktoré rovnako zahŕňali požiadavky MŠVVaŠ SR, oddelenia metodických činností a ŠIC. V školskom roku **2010/2011** a **2011/2012** sa plnilo **7** úloh so zvýšenou pozornosťou.

Na inšpekčnej činnosti sa podieľali ŠI, ojedinele odborníci z praxe. V roku **2011** sa na inšpekčnej činnosti zúčastnilo **19** odborníkov z praxe a **2** osoby poverené na základe poverenia príslušnej cirkvi v **26** školách a v **1** CPPP a P. Vykonaných bolo **313** hospitácií na **2** G, v **18** SOŠ, v **6** ZŠ a v **1** CPPP a P.

Ďalej sa pracovalo na **modernizácii** a **zjednodušení** spracovávania inšpekčných

nástrojov. Prílohou správy z komplexných inšpekcí pre školu boli grafy, ktoré zobrazujú úroveň riadenia, podmienok a výchovno-vzdelávacieho procesu.

Tabuľka 1 Úlohy so zvýšenou pozornosťou v roku 2011

Úlohy so zvýšenou pozornosťou	Druh školy/ školského zariadenia
Rozvíjanie digitálnej gramotnosti vo výchovno-vzdelávacej činnosti	MŠ
Stav a úroveň výchovy a vzdelávania začlenených detí so ŠVVP	MŠ
Stav a úroveň rozvíjania pohybových spôsobilostí detí	MŠ
Stav a úroveň výchovy a vzdelávania žiakov zo SZP	ZŠ, G, SOŠ
Rozvíjanie čitateľskej gramotnosti	ZŠ, G, SOŠ
Využívanie IKT vo vyučovacom procese	ZŠ, G, SOŠ, školy pre žiakov so ŠVVP
Bezpečnosť školského prostredia a prevencia negatívnych javov v správaní žiakov	ZŠ, SOŠ

4.2 Spracovanie správy o stave a úrovni výchovy a vzdelávania v SR

Správa o stave a úrovni výchovy a vzdelávania v školách a školských zariadeniach v Slovenskej republike v školskom roku 2010/2011 je dvanástou v poradí. Bola predložená ministromi školstva v súlade s § 12 ods. 3 písm. b) zákona č. 596/2003 Z. z. o štátnej správe v školstve a školskej samospráve a o zmene a doplnení niektorých zákonov v znení neskorších predpisov k 30. novembru 2011.

Správa je rozčlenená do **4 častí**, ktoré poskytujú zistenia o školách a školských zariadeniach zo strany ŠŠI a zo strany iných inštitúcií. **Prvá časť Kontrolné zistenia ŠŠI** obsahuje závery z komplexných, tematických, informatívnych a následných inšpekcí podľa druhov škôl a školských zariadení. V tejto časti sú prezentované výrazné pozitívne zistenia, oblasti vyžadujúce zlepšenie, podnety a odporúčania ŠŠI pre zainteresovaných v oblasti školstva. **Druhá časť Podania vybavované ŠŠI** uvádza súhrnné zistenia a poznatky k problematike vybavovania podaní, ktoré boli doručené do centrálnej evidencie KHŠI. **Tretia časť Zistenia a poznatky iných orgánov štátnej správy z oblasti školstva** tvoria informatívne zistenia a poznatky iných orgánov štátnej správy z oblasti školstva. **Štvrtá časť Prílohy** obsahuje prehľad o počte vykonaných inšpekcí a zoznam škôl, v ktorých bola vykonaná komplexná inšpekcia a zoznam škôl, v ktorých bolo potrebné vykonať kontrolu odstránenia nedostatkov zistených pri inšpekciami. Správu minister prijal na gremiálnej porade 15. 12. 2011 a zaviazal inštitúcie, ku ktorým smerujú odporúčania, aby ich zapracovali do svojich úloh.

4.3 Podania vybavované ŠŠI

Prešetrovanie a vybavovanie sťažností

V roku 2011 bolo do centrálnej evidencie sťažností a petícií ŠŠI doručených cca **400** podaní občanov, z toho cca **300** bolo klasifikovaných ako sťažnosť. Prešetrovaných bolo spolu **161** sťažností. Z prešetrovaných sťažností bolo **81** opodstatnených, **79** neopodstatnených a **1** nevyhodnotená. Znižujúce sa percento prešetrovaných sťažností z celkového počtu doručených sťažností bolo spôsobené tým, že v súlade so zákonom č. 9/2010 Z. z. o sťažnostiach sa odkladali anonymné sťažnosti, sťažnosti doručené elektronickou poštou a nepotvrdené do piatich pracovných dní podpisom, prípadne sťažnosti podané inou osobou, ak nebolo priložené úradne overené splnomocnenie. Pokiaľ však odložené sťažnosti poukazovali na porušenie právnych predpisov, vykonali sa na ich základe školské inšpekcie.

Dôvody opodstatnenosti sťažností

Nedostatky týkajúce sa vedúcich pedagogických zamestnancov

- » v oblasti pedagogického riadenia škôl
 - > nesúlady ŠkVP so ŠVP, prípadne nedodržovanie ŠkVP, nízka odbornosť vyučovania, extrémne nízka úroveň výchovy a vzdelávania v niektorých súkromných školách, nedodržanie zákona pri realizácii odbornej praxe na SŠ, nedostatky v organizácii vyučovania, v rozvrhu hodín, neopodstatnené skracovanie vyučovania, neodučenie hodín, nedostatky vo vydávaní vysvedčení a v ich obsahu;
- » pri klasifikácii prospechu, správania a v ukladaní výchovných opatrení
 - > nedostatočné zjednocovanie kritérií pri hodnotení a klasifikácii správania žiakov (vrátane klasifikácie na maturitných skúškach), nedostatky pri ukladaní výchovných opatrení, nedostatky v procese komisionálnych skúšok;
- » v zabezpečení ochrany práv a zdravia žiakov
 - > nedostatočné riešenie agresívneho správania žiakov, používania fyzických trestov učiteľov voči žiakom, ponižujúceho správania sa učiteľov voči žiakom, šikanovania žiakov spolužiakmi, požívania alkoholických nápojov žiakmi v škole, ohrozujúceho správania žiakov s poruchami správania, absencií žiakov na vyučovaní;
- » v komunikácii a spolupráci s podriadenými pedagogickými zamestnancami a rodičmi
 - > vo vzťahu k podriadeným - nedemokratický, direktívny spôsob riadenia, nedodržanie zásad slušnej komunikácie;
 - > vo vzťahu k rodičom - neinformovanosť o zhoršenom prospechu alebo správaní žiakov ZŠ a SŠ, vyberanie peňazí od rodičov proti ich vôli, nedostatky pri vybavovaní podaní a pripomienok zákonných zástupcov žiakov;
- » vo výkone štátnej správy
 - > nedostatky v rozhodovaní o (ne)povolení vykonať komisionálnu skúšku, obsahové a formálne chyby v rozhodnutiach v správnom konaní;
- » v oblasti splňania kvalifikačných predpokladov na výkon funkcie a vyučovanie
 - > nespĺňanie kvalifikačných predpokladov na výkon funkcie vedúcimi pedagogickými zamestnancami (najmä v prípade poverenia na výkon funkcie), neodborné vyučovanie na základe prijímania pedagogických zamestnancov v rozpore so zákonom č. 317/2009 Z. z. o pedagogických a odborných zamestnancoch a o zmene a doplnení niektorých zákonov.

Nedostatky týkajúce sa pedagogických zamestnancov

- » nízka úroveň vyučovania, nevhodné postupy a porušovanie práv dieťaťa, používanie fyzických trestov a nadávok, ponižujúce správanie sa voči žiakom, nedodržanie učebných osnov, nerešpektovanie záverov psychologických a špeciálno-pedagogických vyšetrení, nesprávny postup pedagógov voči žiakom so ŠVVP, príliš prísna klasifikácia cudzích jazykov, ktorá je v rozpore s nízkou úrovňou vyučovania, nesprávne vedenie pedagogickej dokumentácie, nedodržanie bezpečnosti a ochrany zdravia žiakov, nezabezpečenie dozoru nad žiakmi.

Nedostatky u zriaďovateľov škôl

- » do funkcie riaditeľa školy bol poverený uchádzač, ktorý nespĺňal kvalifikačné predpoklady podľa zákona alebo spĺňal kvalifikačné predpoklady, avšak nebol navrhnutý radou školy, obchádzanie maximálnej doby 6 mesiacov na poverenie.

Príčinou negatívnych javov bola neznalosť alebo aj úmyselné porušovanie právnych predpisov, nedostatky v kontrolných systémoch škôl a neochota vedúcich zamestnancov prijímať a realizovať systémové opatrenia, nepripravenosť vedúcich zamestnancov škôl prijímať a uplatňovať účinné opatrenia na obmedzenie prejavov agresívneho správania žiakov, nezvládanie zvyšujúcej sa psychickej náročnosti učiteľského povolania zo strany pedagogických zamestnancov, uprednostňovanie ekonomickej oblasti pred pedagogickou. Pri výkone štátnej správy bolo príčinou nedostatkov nielen nedodržanie správneho poriadku, ale aj zložitosť procesu správneho konania a neprispôsobenie ustanovení správneho poriadku v zákone č. 596/2003 Z. z. Dlhodobým problémom bolo nedostatočné riešenie problematiky požívania alkoholu žiakmi a používania kamerových systémov v školách vo všeobecne záväzných právnych predpisoch.

Na základe opodstatnenosti sťažností, ktoré prešetrovala ŠŠI v školách a školských zariadeniach, bolo prijatých a uložených cca 200 opatrení. Niektoré opatrenia boli prijaté riaditeľmi škôl, niektoré boli uložené školskými inšpektormi.

Išlo najmä o nasledovné opatrenia: vypracovanie ŠkVP, resp. jeho zosúladenie s právnymi predpismi, prijatie pedagogického zamestnanca s odbornou a pedagogickou spôsobilosťou, čím prišlo k zlepšeniu kvalifikačnej štruktúry pedagogického zboru, skvalitnenie kontrolnej činnosti riadiacich zamestnancov, zabezpečenie edukačného procesu v súlade so zásadami humanity a demokracie, uloženie záväzného pokynu zamedzenie používania fyzických trestov a nadávok, vypracovanie internej smernice o postupe voči šikanovaniu a zabezpečenie monitorovania šikanovania, realizovanie preventívneho programu k eliminovaniu agresívneho správania žiakov, zriadenie výchovnej komisie na pomoc pri riešení výchovných problémov žiakov, zabezpečenie materiálno-technických podmienok na vyučovanie, zabezpečenie klasifikácie prospěchu a správania v súlade s právnymi predpismi, realizácia komisionálneho preskúšania žiaka za prítomnosti ŠI (vrátane maturitnej skúšky), rešpektovanie výsledkov psychologického a špeciálno-pedagogického vyšetrenia pri vzdelávaní žiaka, dôkladnejšie oboznámenie pedagogických zamestnancov s príslušnými právnymi a vnútornými predpismi, oboznámenie žiakov a rodičov so školským poriadkom, prešetrovanie a vybavovanie sťažností v súlade so zákonom, zrušenie rozhodnutí riaditeľov škôl vydaných v rozpore so všeobecne záväznými právnymi predpismi (okrem rozhodnutí vydaných v správnom konaní), uloženie pracovno-právnych sankcií zo strany riaditeľov škôl, vypracovanie plánu ďalšieho vzdelávania pedagogických zamestnancov, zvyšovanie právneho vedomia riaditeľov škôl a školských zariadení odbornými prednáškami na poradách organizovaných zriaďovateľom.

ŠŠI osobitne upozorňuje na nasledovné problémy

- » v právnych predpisoch doteraz nie sú uspokojivo vyriešené povinnosti týkajúce sa súkromných škôl, ktoré zneužívajú medzery v právnom poriadku,
- » právna úprava štúdia jednotlivých predmetov poskytuje priestor na neoprávnené získavanie maturitných vysvedčení,
- » pretrváva nedostatok, že pokyny NÚCEM k maturitným skúškam sú v rozpore so školským zákonom (dozor pri externej časti maturitnej skúšky vykonáva pedagogický

- zamestnanec školy, v ktorej sa maturitná skúška koná, a nie z inej, ako to ukladá zákon),
- » zložitost správneho konania v školstve - pre školskú prax týkajúcu sa najmä výkonu štátnej správy riaditeľmi škôl by bolo vhodné vymedziť v hmotnoprávnom predpise uplatňovanie len niektorých paragrafov zo správneho poriadku, prípadne upraviť konanie riaditeľa školy pre štátne školy rovnako, ako je to v cirkevných školách,
 - » neprimeraný nárast integrovaných žiakov - príčinou je skutočnosť, že riaditelia škôl dostávajú na takýchto žiakov viac peňazí a rodičia si postupne začali uvedomovať výhody, ktoré integrovaní žiaci majú. V tejto súvislosti upozorňujeme, že voči CPPPaP nemá žiaden štátny orgán kontrolnú kompetenciu a navyše vznikajú súkromné zariadenia, ktoré sa snažia najmä vyhovieť požiadavkám (aj neoprávneným) klienta,
 - » nútenie rodičov platiť rôzne poplatky na štátnych školách - školné, na údržbu, za učebnice, zápisné, sponzorský príspevok, „darovacie“ zmluvy. Podľa nášho názoru by bolo vhodné zaslať zriaďovateľom škôl oficiálne stanovisko MŠVVaŠ SR o protizákonnosti vyberania peňazí na štátnych ZŠ a SŠ zo strany riaditeľov škôl a školských zariadení.

4.4 Sprístupňovanie informácií

V roku 2011 požiadalo ŠŠI **24** žiadateľov o poskytnutie informácií v zmysle zákona č. 211/2000 Z. z. o slobodnom prístupe k informáciám a o zmene a doplnení niektorých zákonov (zákon o slobode informácií) v znení neskorších predpisov. ŠŠI poskytla informácie **12** žiadateľom, **4** žiadosti boli zamietnuté vydaním rozhodnutia povinnou osobou. Proti rozhodnutiu o zamietnutí žiadosti nebolo podané odvolanie. Riaditeľom škôl bolo odstúpených **7** žiadostí a **1** žiadosť bola odložená.

Obsah žiadostí sa týkal inšpekčných zistení, návrhu na vyradenie školy zo siete škôl a školských zariadení, problematiky spojenej s výchovou a vzdelávaním detí zo SZP, šikanovania v školách a školských zariadeniach, počtu zamestnancov, priebehu výberových konaní, vybavenia škôl výpočtovou technikou, informácií o spravovaní nehnuteľného majetku ŠŠI a o priebehu verejného obstarávania.

ŠŠI poskytla odborné stanoviská k viacerým otázkam. Otázky súviseli so zavádzaním nových právnych predpisov do praxe, týkali sa vnútorného poriadku školy, dokumentácie súvisiacej s integráciou žiakov, tvorby rozvrhu hodín v ZŠ, tvorby ŠkVP, vypisovania vysvedčení, atď. Vyskytli sa aj otázky z pracovno-právnej oblasti, ktoré nepatria do kompetencie ŠŠI. Žiadateľom bolo odporúčané obrátiť sa na kompetentné orgány (zriaďovateľ, KŠÚ, MŠVVaŠ SR), ktorým prináleží riešiť túto problematiku.

Tabuľka 2 *Prehľad vybavených žiadostí o sprístupnenie informácie*

Rok	Informácie				
	poskytnuté	odstúpené	zamietnuté	odložené	spolu
2009	9	1	1	1	12
2010	20	2	1	0	23
2011	12	7	4	1	24

4.5 Iné činnosti školských inšpektorov ŠŠI

V priebehu roku 2011 okrem inšpekčnej činnosti:

- » **Hlavná školská inšpektorka** vydala **213** vyjadrení k žiadostiam zriaďovateľov o vyradenie školy a školského zariadenia zo siete škôl a školských zariadení, resp. k spojeniu alebo osamostatneniu. Z dôvodu zrušenia škôl a školských zariadení bolo vydaných **94**, z dôvodu osamostatnenia **5** a z dôvodu spojenia **114** súhlasných vyjadrení.
- » **Hlavná školská inšpektorka so školskou inšpektorkou pre medzinárodnú spoluprácu a styk s verejnosťou** sa aktívne zúčastnili zasadnutí výkonného výboru a valného zhromaždenia SICI. Školská inšpektorka pre medzinárodnú spoluprácu prezentovala ŠŠI na webovom sídle SICI, v médiách a na podujatiach, ktoré boli organizované pre pedagogickú verejnosť.
- » **Školskí inšpektori** pre jednotlivé druhy škôl zo všetkých ŠIC sa zúčastnili interného vzdelávania, cieľom ktorého bolo poskytnúť informácie týkajúce sa zmien v právnych predpisoch, kritérií hodnotenia škôl, kontroly dokumentácie, a s tým súvisiacich metodických pokynov a postupov. Boli oboznámení s problematikou rozvíjania čitateľskej gramotnosti a jej sledovania vo výchovno-vzdelávacom procese z pohľadu ŠI. Školskí inšpektori pre špeciálne školy boli oboznámení s novou metodikou komplexnej inšpekcie v SŠ pre žiakov so zdravotným znevýhodnením.
- » **Školské inšpektorky pre Európske školy** vykonávali funkciu prezidentiek v Rade primárnych a sekundárnych inšpektorov, kde v školskom roku 2010/2011 prevzala SR úlohu prezidentstva. V Najvyššej rade viedli zasadnutia a podieľali sa na jej rokovaní. V rade sekundárnych inšpektorov sa aktívne pričínili o skvalitnenie práce Európskych škôl formou prerokovania, pripomienkovania a schvaľovania dokumentov týkajúcich sa európskej maturity, integrácie žiakov bez jazykovej sekcie, spoločného rámca pre komplexnú inšpekciu, či hodnotiacej filozofie v Európskych školách. V rámci primárnej sekcie sa rokovalo o návrhoch metodík na určenie pedagogických cieľov, učebných osnov a ďalšieho vzdelávania učiteľov, inšpekčných správ a ďalších zásadných dokumentov Európskych škôl. Okrem činností súvisiacich s inšpekčnou činnosťou v Európskych školách tieto ŠI vykonávali aj inšpekčnú činnosť v rámci ŠŠI.
- » **Spracovali** sa písomné stanoviská pre ústredné a iné orgány štátnej správy a zriaďovateľov.
- » **Uskutočnili** sa pracovné porady riadiacich zamestnancov ŠŠI, cieľom ktorých bolo **usmernenie** k úlohám na školský rok 2010/2011, **informovanie** o príprave metodiky k tematickej inšpekcii v CVČ, o úpravách metodík komplexných inšpekcií, o elektronickom spracovaní inšpekčných zistení, **predloženie** návrhu Plánu inšpekčnej činnosti ŠŠI na školský rok 2011/2012. Prezentovala sa Správa o zabezpečení vyučovania cudzích jazykov v 3. ročníku ZŠ s informáciou o spôsobe získania a spracúvania potrebných údajov ako aj o úrovni počítačovej gramotnosti riaditeľov škôl a správnosti databázy e-mailových adries ÚIPŠ. Riadiaci zamestnanci informovali o priebehu zasadnutí expertných pracovných skupín zameraných na **kvalitu vzdelávania, odborné vzdelávanie a prípravu, štátny vzdelávací program a školský zákon, štátnu správu a samosprávu v školstve**.
- » **Uskutočnila** sa pracovná porada zástupcov riaditeľov ŠIC a školských inšpektorov pre ZŠ k tematickej inšpekcii v CVČ.

- » **Uskutočnili** sa 3 pracovné stretnutia ŠI a autorského tímu národného projektu **Externé hodnotenie kvality školy podporujúce sebahodnotiace procesy a rozvoj školy**, aby sa definovali východiská a ďalší postup prác v aktivite **Tvorba modelu sebahodnotenia práce školy a jeho využitie v praxi**. Cieľom stretnutí bolo vyhodnotiť podkladové štúdie autorov zamerané na teoretické východiská tvorby modelu sebahodnotenia, na analýzu domáceho prostredia v oblasti evalvácie, prehľad nástrojov, kritérií a indikátorov merania kvality školy. Členovia tímu riešili otázky formálnej a obsahovej úpravy finálnych výstupov modelu a manuálu.

Školskí inšpektori:

- » **Zúčastnili** sa výberových konaní na vymenovanie riaditeľa školy v **188 ZŠ**, na **14 G** a v **49 SOŠ**.
- » **Vydali** povolenie k vyššiemu počtu detí a žiakov v triedach na základe žiadosti zriaďovateľa. V roku 2011 bolo vydaných **1 580** povolení, z toho **1 061** povolení v MŠ, **343** v ZŠ, **85** na G a **91** v SOŠ. Celkový počet navýšenia počtu detí a žiakov bol **10 818**, z toho v MŠ **7 963**, v ZŠ **1 687**, na G **545** a v SOŠ **623**. Najvyšší počet žiadostí o navýšenie počtu detí a žiakov bol v Košickom, najnižší v Banskobystrickom kraji.
- » **Vyjadрили** sa v slovenskom rozhlase, slovenskej televízii, televízii TA3, JOJ a Markíza a poskytli vyjadrenia pre tlačovú agentúru k aktuálnym problémom výchovy a vzdelávania.
- » **Publikovali** články v odborných časopisoch, denníkoch a v zborníkoch o poslaní ŠŠI, jej zisteniach, o inovatívnych postupoch, o sťažnostiach, o aktuálnych problémoch v oblasti výchovy a vzdelávania, o výchove a vzdelávaní detí a žiakov so ŠVVP, o prínose ŠŠI k sebahodnoteniu škôl a o práci ŠI (Predškolská výchova, SME, Nový čas, Pravda, Šarm, Plus 7 dní, Trenčianske ECHO, Dobrá škola, Manažment školy v praxi, Pedagogické rozhľady, Dobrá škola, Právny kuriér pre školy, Petržalské noviny, v zborníkoch z konferencií Materská škola a digitálna gramotnosť, Podporovanie rozvoja digitálnej gramotnosti detí v MŠ a Trvalo udržateľný rozvoj riadenia a riadenia výchovno-vzdelávacej činnosti v MŠ).
- » **Vypracovali** recenzné posudky na pracovný zošit pre deti predškolského veku, na články v časopise Predškolská výchova, na literatúru pre SŠ a zbierku textov z literatúry, na odborné články vo vydavateľstve RAABE, na učebnicu prírodovedy pre 4. ročník, odborné publikácie a články. Boli autormi odborných publikácií, článkov vo vydavateľstve RAABE a KAFOMET. Boli autormi učebníc biológie pre 7. ročník ZŠ (s vyučovacím jazykom slovenským a s vyučovacím jazykom maďarským) a metodiky predprimárneho vzdelávania.
- » **Hodnotili** odbornú stránku projektov pre SAAIC a pripomienkovali autorské kapitoly k národnému projektu **Externé hodnotenie kvality školy podporujúce sebahodnotiace procesy a rozvoj školy**.
- » **Zúčastnili** sa v školách a školských zariadeniach na výstavách, súťažiach, kultúrnych podujatiach, akadémiách pri príležitosti výročia školy, koncertoch, slávnostnom oceňovaní žiakov a pedagogických zamestnancov, otvorení a ukončení školského roka, konferenciách, seminároch, konzultáciách, otvorení odborných učební, prezentácií projektov a na pracovných poradách riadiacich zamestnancov škôl a zriaďovateľov, kde

ŠI prezentovali inšpekčné zistenia z jednotlivých druhov škôl, z prešetrovania sťažností v regióne a propagovali národný projekt.

- »» **Pracovali** ako členovia v komisiách predprimárneho vzdelávania, v predmetových komisiách biológie, matematiky, slovenského jazyka a maďarského jazyka, geografie, v skúšobných komisiách, v expertných pracovných skupinách zameraných na kvalitu vzdelávania, na odborné vzdelávanie a prípravu, štátny vzdelávací program a školský zákon, štátnu správu a samosprávu v školstve. Boli členmi redakčnej rady KAFOMET. Pracovali v pracovných skupinách MŠVVaŠ SR a NÚCEM na príprave organizačného zabezpečenia maturitnej skúšky a na tvorbe metodických materiálov. ŠI pre vybavovanie sťažností spolupracoval s poradňou detských ombudsmanov, kde poskytoval stanoviská k aktuálnym problémom. ŠI pre medzinárodnú spoluprácu a styk s verejnosťou pracovala ako predsedníčka v školskej komisii v mestskej časti.
- »» **Lektorovali** na vzdelávaní riadiacich zamestnancov, na vzdelávaní RAABE, na vzdelávaní pedagogických zamestnancov v Národnom ústave celoživotného vzdelávania, **zúčastnili** sa odborných seminárov, podujatí a konferencií na regionálnej, celoslovenskej a medzinárodnej úrovni, ktoré organizovalo MŠVVaŠ SR, nezisková organizácia Indícia, NÚCEM, Spoločnosť pre predškolskú výchovu, Slovenský výbor OMEP, Slovenská asociácia učiteľov slovenčiny, Asociácia súkromných škôl a školských zariadení Slovenska, Asociácia riaditeľov štátnych gymnázií SR, Združenie samosprávnych škôl Slovenska, Katedra špeciálnej pedagogiky Pedagogickej fakulty UK, Pedagogická fakulta Trnavskej univerzity, Úrad vlády SR, Verlag Dashofer - odborné vydavateľstvo, IUVENTA, SAAIC, Asociácia ZUŠ, Slovenská pedagogická knižnica, MPC, ŠPÚ, SICI, ČŠPP, MV SR. Zameranie podujatí, seminárov a konferencií bolo na didaktické možnosti rozvíjania osobnosti dieťaťa v MŠ, výmenu skúseností s inšpektormi pre MŠ z Česka, manažment a marketing predprimárneho vzdelávania, pedagogickú tvorivosť učiteliek MŠ, využitie a integráciu digitálnych technológií do každodenných aktivít detí predškolského veku, inovatívne formy vzdelávania detí a žiakov, výsledky PISA 2009, aktuálne otázky slovenského jazyka a literatúry, meranie vedomostí ako súčasť zvyšovania kvality vzdelávania, jazykové vzdelávanie v SR, kvalitu a etické princípy v neštátnom školstve, konflikt a jeho zvládanie, neformálne vzdelávanie v procese formálneho vzdelávania, pedagogiku telesne postihnutých, chorých a zdravotne oslabených v teórii a praxi, inkluzívne vzdelávanie, možnosti vzdelávania žiakov so zrakovým postihnutím, novelizáciu legislatívnych noriem, aktuálnu problematiku umeleckého školstva, spracovanie dát pri vedeckej a výskumnej činnosti, stav a využiteľnosť školských knižníc a na podporu čítania a čitateľskej gramotnosti v ZŠ, externé hodnotenie kvality škôl, aktuálne problémy samosprávnych škôl, profesijný rozvoj učiteľa, kvalitu vo vzdelávaní, digitálne technológie v školách a na prípravu workshopu SICI. Na odborných seminároch a konferenciách HŠI spolu so ŠI hovorili o postavení, poslaní a zisleniach ŠŠI ako aj o zameraní a harmonograme realizácie národného projektu **Externé hodnotenie kvality školy podporujúce sebahodnotiace procesy a rozvoj školy**.
- »» **Pripomienkovali** všetky vyhlášky, ktoré jej boli doručené, smernice, nariadenia vlády, metodické pokyny, ktoré boli uvedené do platnosti v roku 2011 ako aj pedagogicko-organizačné pokyny.
- »» **Spolupracovali** so zriaďovateľmi kontrolovaných škôl a školských zariadení, ktorí sa zúčastnili v **105** školách na priebehu inšpekcie a na prerokovaní záverov inšpekčnej činnosti v **94** školách a školských zariadeniach.

4.6 Rozbor podielu hlavných činností

Mesačný fond pracovných dní predstavuje použiteľný fond pracovného času a dni dovolenky. **Použiteľný fond pracovného času** je sledovaný v zložkách:

Hlavná činnosť:

- » vykonané inšpekcie (počet inšpekcií),
- » inšpekcie v teréne (počet inšpekčných dní v teréne v príslušnom mesiaci),
- » organizačná a obsahová príprava inšpekcie (počet dní využitých na organizačnú a obsahovú prípravu inšpekcií),
- » spracovanie inšpekcie (počet dní využitých na spracovanie materiálov a správ z inšpekčného výkonu),
- » vybavovanie a prešetrovanie sťažností (počet dní využitých na prípravu, prešetrovanie, vybavovanie, spracovanie výstupných materiálov zo sťažností),
- » riadiaca činnosť (počet dní venovaný koordinovaniu práce v ÚIČ, ŠIC, v oddelení a tvorbe a kontrole materiálov),
- » účasť na výberových konaniach,
- » operatívne úlohy (počet dní plnenia operatívnych úloh - pripomienkovanie legislatívnych noriem, odborných materiálov, vnútorných materiálov, vydávanie stanovísk k vyradeniu škôl a školských zariadení, povolenie vyššieho počtu detí/žiakov v triedach, účasť vo výberových komisiách, spracovanie stanovísk...),
- » operatívne vykonané inšpekcie (počet dní venovaný príprave, vykonaniu a spracovaniu inšpekcií, ktoré boli vykonané nad plán inšpekčnej činnosti, na základe podnetu, sťažnosti),
- » spracovanie správ a metodík (počet dní venovaný spracovaniu správ za ŠIC, SR, príprave metodík, metodických materiálov, inšpekčných nástrojov...),
- » účasť na poradách (počet dní účasti na poradách v rámci pracovnej povinnosti - pracovné porady ŠIC, porady riadiacich zamestnancov, ÚIČ, účasť na aktivitách spojených s národným projektom...),
- » prehlbovanie kvalifikácie (počet dní venovaný prehlbovaniu kvalifikácie v zmysle zákona - účasť na vzdelávaní, ktoré bolo určené vedením ŠŠI, ŠIC, semináre a školenia, ktoré organizujú MPC, ŠIOV..., jazykové vzdelávanie...).

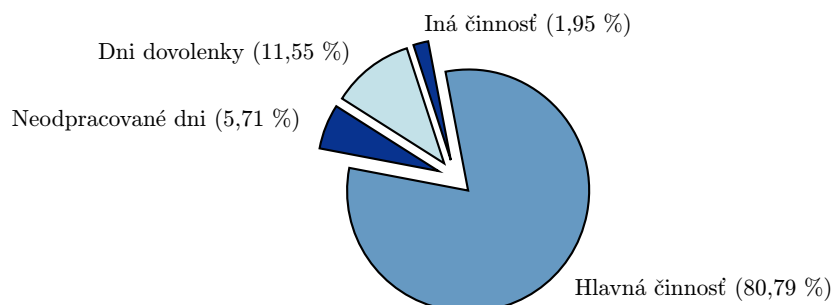
Iná činnosť:

- » účasť na podujatiach (počet dní účasti na konferenciách, podujatiach školy, v skúšobných komisiách...).

Neodpracované dni:

- » dni - práceneschopnosti, ošetrenia člena rodiny, celodenné vyšetrenia, ošetrenia (sprevádzania) v zdravotníckom zariadení,
- » dni náhradného voľna,
- » iné neodpracované dni.

Graf 1 Štruktúra pracovných činností za SR vo vzťahu k použiteľnému fondu pracovného času v percentuálnom vyjadrení



V roku 2011 predstavoval podiel hlavnej činnosti ŠŠI **80,79 %**, inej činnosti **1,95 %**, neodpracované dni tvorili **5,71 %**, dni dovolenky **11,55 %** použiteľného fondu pracovného času. V porovnaní s minulými rokmi sú rozdiely v podieloch fondu pracovných dní minimálne.

Z uvedeného vyplýva, že školskí inšpektori ŠŠI prevažnú väčšinu fondu pracovného času venovali realizácii **hlavných činností**.

Tabuľka 3 Štruktúra pracovných činností vo vzťahu k použiteľnému fondu pracovného času v percentuálnom vyjadrení

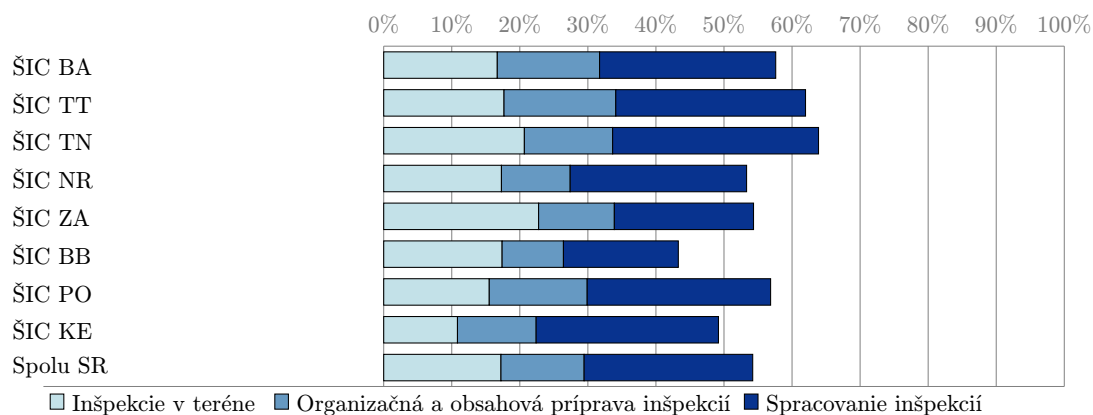
Zložky pracovného času	Percentuálne vyjadrenie z celkového fondu pracovného času									
	ŠIC BA	ŠIC TT	ŠIC TN	ŠIC NR	ŠIC ZA	ŠIC BB	ŠIC PO	ŠIC KE	ÚIČ	Spolu SR
Dovolenka	12,51	11,12	11,63	11,49	11,44	11,73	11,44	12,00	10,14	11,55
Nepřítomnosť	1,15	3,26	5,53	7,73	3,55	4,40	6,48	12,95	2,63	5,71
Inšpekčná činnosť	57,60	61,98	63,89	53,32	54,33	43,30	56,85	49,18	1,79	50,57
Vybavovanie a prešetrovanie sťažností	5,40	2,43	4,15	1,29	4,10	1,44	1,65	4,15	0,00	2,71
Riadiaca činnosť	5,25	3,62	2,50	4,35	2,80	1,87	4,44	2,51	4,50	3,40
Účast na výberových konaniach	0,32	0,22	0,20	0,31	0,44	0,53	0,39	0,34	-	0,33
Operatívne úlohy	6,84	5,17	2,30	12,47	11,86	28,48	6,31	7,34	29,76	12,33
Operatívne vykonané inšpekcie	0,08	0,07	0,14	0,07	0,12	0,06	0,00	0,00	0,85	0,12
Spracovanie správ a metodík	7,07	9,20	5,83	5,27	6,61	3,91	8,48	9,02	29,48	8,35
Účast na poradách	2,45	1,71	3,03	2,05	2,28	1,78	2,81	1,66	4,00	2,32
Prehlbovanie kvalifikácie	0,52	0,45	0,57	0,48	1,34	0,87	0,62	0,52	0,40	0,66
Účast na podujatiach	0,80	0,79	0,24	1,18	1,14	1,64	0,53	0,33	16,46	1,95

V rámci hlavných činností najvyššie percento predstavovala **inšpekčná činnosť** a s ňou súvisiace inšpekcie v teréne, organizačná a obsahová príprava inšpekcií a spracovanie inšpekcií.

Tabuľka 4 Štruktúra inšpekčnej činnosti ŠIC vo vzťahu k použiteľnému fondu pracovného času v percentuálnom vyjadrení

Zložky pracovného času	Percentuálne vyjadrenie z celkového fondu pracovného času								
	ŠIC BA	ŠIC TT	ŠIC TN	ŠIC NR	ŠIC ZA	ŠIC BB	ŠIC PO	ŠIC KE	Spolu SR
Inšpekcie v teréne	16,69	17,68	20,67	17,30	22,76	17,40	15,51	10,84	17,23
Organizačná a obsahová príprava inšpekcií	15,03	16,42	12,97	10,10	11,13	9,01	14,39	11,56	12,22
Spracovanie inšpekcií	25,88	27,88	30,25	25,92	20,45	16,88	26,95	26,79	24,77

Graf 2 Štruktúra inšpekčnej činnosti ŠIC vo vzťahu k použiteľnému fondu pracovného času v percentuálnom vyjadrení



5 Rozpočet ŠŠI

ŠŠI v roku 2011 hospodárila s prostriedkami štátneho rozpočtu aj s mimorozpočtovými prostriedkami získanými na projekty z EÚ. Na štátny rozpočet bola finančne napojená cez rozpočtovú kapitolu MŠVVaŠ SR, v programe **078 - Národný program výchovy, vzdelávania a mládeže** a v podprograme **07817 - Zabezpečenie inšpekčnej činnosti regionálneho školstva**.

Schválený rozpočet bol v priebehu roka 2011 z úrovne MŠVVaŠ SR viackrát upravovaný. Na zabezpečenie vybraných úloh boli rozpočtovými opatreniami navýšené rozpočtové prostriedky, ako účelovo určené finančné prostriedky. Úpravy rozpočtu sa vykonávali aj v súvislosti s financovaním úloh v rámci národného projektu, v programe **0AA - operačný program - Vzdelávanie** prvok: **0AA0101 - Premena tradičnej školy na modernú** a **0AA0401 - Premena tradičnej školy na modernú pre Bratislavský kraj**. V roku 2011 neboli ŠŠI viazané rozpočtové prostriedky na bežné výdavky.

Tabuľka 5 Výdavky v roku 2011

Názov položky		Rozpočet v €	
		schválený	upravený
Bežné výdavky (600)	celkom	3 982 864	4 148 094
Mzdy, platy, služobné príjmy a OOV (610)		2 594 835	2 647 314
Poistné a príspevok do poisťovní (620)		906 895	888 099
Tovary a služby (630)		451 134	575 781
Bežné transfery (640)		30 000	36 900
Kapitálové výdavky (700)	celkom	0	0
Nákup pozemkov a nehmotných aktív (711)		0	0
Nákup strojov, prístrojov, zariadení, techniky a náradia (713)		0	0
Nákup dopravných prostriedkov všetkých druhov (714)		0	0
Realizácia stavieb a ich technické zhodnotenie (717)		0	0
Výdavky	celkom	3 982 864	4 148 094

5.1 Prehľad rozpočtových opatrení

MŠVVaŠ SR rozpísalo ŠŠI šestnásť rozpočtových opatrení v rozpise bežných výdavkov, z toho jedno (č. 6) bolo zrušenie účelnosti rozhodnutia:

1. listom zo dňa 23. 02. 2011 RO č. 1

» **bežné výdavky** - uvoľnenie viazania finančných prostriedkov z poskytnutej zálohovej platby č. 2 na projekt č. 26110130088 vo výške **60 037,46 €**: na zdroji 13T1: **51 031,84 €** a na zdroji 13T2: **9 005,62 €**.

2. listom zo dňa 23. 02. 2011 RO č. 2

» **bežné výdavky** - uvoľnenie viazania finančných prostriedkov z poskytnutej zálohovej platby č. 2 na projekt č. 26140130018 vo výške **7 957,32 €**: na zdroji 13T1: **6 763,72 €** a na zdroji 13T2: **1 193,60 €**.

3. listom zo dňa 07. 04. 2011 č. 2011-5765/12985:29-09

» **bežné výdavky - účelovo určené** na realizáciu úloh vyplývajúcich z Plánu výchovy k ľudským právam v rezorte školstva pre ŠŠI na rok 2011 vo výške **5 760,00 €**.

4. listom zo dňa 16. 05. 2011 č. 2011-6939/17883:2-05

» **bežné výdavky - zníženie** výdavkov na základe Zmluvy o výpožičke majetku štátu č. 91/2009 uzatvorenej dňa 07. 01. 2010 presun výdavkov do rozpočtu ÚIPŠ na úhradu nákladov na služby vo výške **-11 000,00 €**.

5. rozpočtové opatrenia na vlastnej úrovni

» presuny na podpoložkách v rámci bežných výdavkov v kategóriách 610, 620, 630 a 640 ekonomickej klasifikácie na zabezpečenie bežnej prevádzky organizácie.

6. listom zo dňa 04. 07. 2011 č. 2011-8854/24917:2-05

» **bežné výdavky - účelovo určené** na dofinancovanie národného projektu **Externé hodnotenie kvality školy podporujúce sebahodnotiace procesy a rozvoj školy** pre BSK vo výške **10 310,72 €** z toho:

> Mzdy, platy, služobné príjmy a OOV (610) - 5 547,43 €,

> Poistné a príspevok do poisťovní (620) - 2 987,08 €,

> Tovary a služby (630) - 1 776,21 €,

> Tento účel finančných prostriedkov bol **zrušený** so súhlasom MŠVVaŠ SR listom č. **2011-19903/48770**: 1.05 zo dňa 08. 12. 2011 a finančné prostriedky boli ponechané v rozpočte na zabezpečenie úloh podľa potrieb organizácie.

7. listom zo dňa 27. 07. 2011 č. 2011-10546/28210:2-05

» **bežné výdavky - účelovo určené** na tematické inšpekcie vykonané v CVČ vo výške **4 451,28 €**.

8. listom zo dňa 17. 08. 2011 č. 2011-11558/30414:2-05

» **bežné výdavky - účelovo určené** v celkovej výške **7 137,20 €** z toho na odstránenie havarijného stavu na streche budovy v Nitre v sume **1 897,20 €** a na sťahovanie a zariadenie nových priestorov hlavného pracoviska v Košiciach v sume **5 240,00 €**.

9. listom zo dňa 07. 11. 2011 č. 2011-15010/35976:1-05

» **bežné výdavky - úprava rozpočtu** predstavuje **zvýšenie** výdavkov kategórii 630 na zdroji 111 o **84 206,36 €**.

10. listom zo dňa 06. 12. 2011 č. 2011-19888/48751:1-05

» **bežné výdavky - zníženie** výdavkov na základe Zmluvy o výpožičke majetku štátu č. 91/2009 uzatvorenej dňa 07. 01. 2010 na presun výdavkov do rozpočtu ÚIPŠ na úhradu nákladov na služby vo výške **-12 041,37 €**.

11. listom zo dňa 08. 12. 2011 RO č. 3

» **bežné výdavky** - úprava rozpočtu na zdroji 11 predstavuje zvýšenie finančných prostriedkov z poskytnutej priebežnej platby č. 24 na projekt č. 26110130088 vo výške **1 519,42 €**: na zdroji 11T1: **1 291,46 €** a na zdroji 11T2: **227,96 €**.

12. listom zo dňa 08. 12. 2011 RO č. 4

» **bežné výdavky** - úprava rozpočtu na zdroji 11 predstavuje zvýšenie finančných prostriedkov z poskytnutej priebežnej platby č. 23 na projekt č. 26140130018 vo výške **288,50 €**: na zdroji 11T1: **245,18 €** a na zdroji 11T2: **43,32 €**.

13. listom zo dňa 20. 12. 2011 č. 2011-18923/46142:1-05

» **bežné výdavky** - úprava rozpočtu predstavuje **zvýšenie** výdavkov kategórii 600 na zdroji 111 o **40 485,00 €** a to:

- > Mzdy, platy, služobné príjmy a OOV (610) - 30 000,00 €,
- > Poistné a príspevkov do poisťovní (620) - 10 485,00 €.

14. listom zo dňa 23. 12. 2011 č. 2011-21024/527542:1-05

» **bežné výdavky** - úprava rozpočtu predstavuje **zvýšenie** výdavkov kategórii 630 na zdroji 111 o **694,00 €**.

15. listom zo dňa 29. 12. 2011 RO č. 5

» **bežné výdavky** - **viazanie finančných prostriedkov** na zdroji 13 v sume **2 548,30 €** na projekt č. 26110130088: na zdroji 13T1: **2 166,08 €** a na zdroji 11T2: **382,22 €**.

16. listom zo dňa 29. 12. 2011 RO č. 6

» **bežné výdavky** - **viazanie finančných prostriedkov** na zdroji 13 v sume **32 027,28 €** na projekt č. 26140130018: na zdroji 13T1: **27 223,13 €** a na zdroji 13T2: **4 804,15 €**.

5.2 Čerpanie výdavkov z hľadiska ekonomickej klasifikácie

ŠŠI mala na rok 2011 rozpísaný rozpočet vo výške **3 982 864 €** na bežné výdavky. Rozpočtovými úpravami z MŠVVaŠ SR bol rozpočet upravený na kóde zdroja 111 na výšku **4 112 867 €**. Týmto rozpočtovými prostriedkami bol zabezpečovaný chod organizácie a plnenie úloh vyplývajúcich z jej zriaďovacej listiny. Čerpaných bolo **4 112 867 €**, čo predstavuje **100 %** z upraveného rozpočtu. Rozpočet bol ŠŠI navýšený aj na zabezpečovanie plnenia úloh v rámci národného projektu **Externé hodnotenie kvality školy podporujúce sebahodnotiace procesy a rozvoj školy**, operačný program - **Vzdelávanie**, spolufinancovaný z prostriedkov EÚ. Rozpočtové úpravy boli zapracované do rozpočtu na jednotlivé programy a kódy zdroja v celkovej výške **35 227,12 €**. Z týchto prostriedkov bolo vyčerpaných **35 227,12 €**, čo predstavuje **100 %** k upravenému rozpočtu.

Tabuľka 6 Celkové čerpanie rozpočtových výdavkov v roku 2011 (program 078 - Národný program výchovy, vzdelávania a mládeže; program 0AA - operačný program - Vzdelávanie)

Položka	Schválený rozpočet	Upravený rozpočet	Čerpanie k 31.12.2011	% čerpania
Mzdy, platy, služobné príjmy a OOV (610)	2 594 835	2 647 314	2 647 314	100
Poistné a príspevok do poisťovní (620)	906 895	888 099	888 099	100
Tovary a služby (630)	451 134	575 781	575 781	100
Bežné transfery (640)	30 000	36 900	36 900	100
Bežné výdavky (600)	3 982 864	4 148 094	4 148 094	100
Nákup pozemkov a nehmotných aktív (711)	0	0	0	0
Nákup strojov, prístrojov, zariadení, techniky a náradia (713)	0	0	0	0
Nákup dopravných prostriedkov všetkých druhov (714)	0	0	0	0
Realizácia stavieb a ich technické zhodnotenie (717)	0	0	0	0
Kapitálové výdavky (700)	0	0	0	0
Výdavky spolu	3 982 864	4 148 094	4 148 094	100

Tabuľka 7 Celkové čerpanie mimorozpočtových výdavkov v roku 2011

Položka	Schválený rozpočet	Upravený rozpočet	Čerpanie k 31.12.2011	% čerpania
Mzdy, platy, služobné príjmy a OOV (610)	0	0	0	0
Poistné a príspevok do poisťovní (620)	0	0	0	0
Tovary a služby (630)	0	125,80	125,80	100
Bežné transfery (640)	0	0	0	0
Bežné výdavky (600)	0	125,80	125,80	100
Nákup pozemkov a nehmotných aktív (711)	0	0	0	0
Nákup strojov, prístrojov, zariadení, techniky a náradia (713)	0	0	0	0
Nákup dopravných prostriedkov všetkých druhov (714)	0	0	0	0
Realizácia stavieb a ich technické zhodnotenie (717)	0	0	0	0
Kapitálové výdavky (700)	0	0	0	0
Výdavky spolu	0	125,80	125,80	100

Čerpanie výdavkov kategórie 610 - Mzdy, platy, služobné príjmy a OOV

Schválený rozpočet na mzdy, platy vo výške **2 594 835,00 €** bol rozpočtovými opatreniami upravený na **2 647 314,43 €**. Vyčerpaných bolo **2 647 314,43 €**, t.j. **100 %**.

Čerpanie výdavkov kategórie 620 - Poistné a príspevok zamestnávateľa do poisťovní

Schválený rozpočet na poistné a príspevok zamestnávateľa do poisťovní bol vo výške **906 895,00 €**. Rozpočtovými opatreniami bol upravený na hodnotu **888 099,19 €** a vyčerpaných bolo **888 099,19 €**, t.j. **100 %**. Mimorozpočtové prostriedky v tejto kategórii neboli čerpané.

Čerpanie v rozpočtovej kategórii 630 - Tovary a služby

Schválený rozpočet na tovary a služby (zdroj 111) bol stanovený vo výške **451 134,00 €** a rozpočtovými opatreniami bol upravený na výšku **575 780,95 €**. Čerpanie rozpočtových prostriedkov v roku 2011 bolo vo výške **575 780,74 €**, čo je **99,99 %** z upraveného rozpočtu. Napriek tomu, že oproti minulému roku vzrástla v dôsledku cien potreba vyššieho objemu finančných prostriedkov, rozpočet na kategórii 630 bol ŠŠI znížený oproti minulému roku, čo spôsobilo, že plnenie záväzkov (najmä zmluvy o nájme - nájomné, energie, údržba, všeobecné služby...), ako aj plnenie úloh vyplývajúcich zo zákona bolo v celoročnom objeme veľmi ťažké pokryť. Preto ŠŠI musela koncom roka požiadať MŠVVaŠ SR o navýšenie prostriedkov na kategóriu 630.

Mimorozpočtovými prostriedkami ŠŠI si refundovala kancelárske potreby v sume **125,80 €**. Rozpočet bežných výdavkov bol navýšený aj a na zabezpečovanie plnenia úloh v rámci národného projektu (kódy zdroja 11T1 a 11T2, 13T1 a 13T2) **Externé hodnotenie kvality školy podporujúce sebahodnotiace procesy a rozvoj školy** operačný program - **Vzdelávanie**, spolufinancovaný z prostriedkov EÚ - kód projektu 26110130088 a 26140130018. Rozpočtové úpravy boli zapracované do rozpočtu na jednotlivé programy a kódy zdroja.

Rozpočet na tovary a služby sa v roku 2011 čerpal na výdavky, ktoré boli v rozpočte plánované.

Čerpanie v rozpočtovej kategórii 640 - Bežné transfery

ŠŠI mala schválený rozpočet na bežné transfery vo výške **30 000,00 €**, upravený bol vo výške **36 899,74 €**. Z celkového rozpočtu bolo v kategórii 640 vyčerpaných **36 899,74 €** v nasledovnom členení:

- »»» 642 012 - odstupné - 3 043,50 €,
- »»» 642 013 - odchodné - 15 417,00 €,
- »»» 642 015 - nemocenské dávky - 15 439,24 €,
- »»» 649 003 - transfery medzinárodnej organizácii SICI - 3 000,00 €.

Čerpanie výdavkov kategórie 700

Schválený rozpočet na kapitálové výdavky bol stanovený vo výške 0,- €.

Mimorozpočtové prostriedky

Mimorozpočtové prostriedky neboli čerpané.

Tabuľka 8 Použitie účelovo určených finančných prostriedkov za rok 2011 na základe rozpočtového opatrenia listom zo dňa MŠVVaŠ SR 2011-11558/30414:2-05

Účel	Položka	Podpoložka	Ekonomická klasifikácia	Upravený rozpočet v €	Čerpanie k 31.12.2011	Nedočerpané prostriedky k 31.12.2011
Na realizáciu úloh vyplývajúcich z Plánu výchovy k ľudským právam v rezorte školstva pre ŠŠI	631	001	Cestovné náhrady - tuzemské	4 270,21	4 270,21	0
	632	003	Poštová služby a telekomunikačné služby	220,00	220,00	0
	633	006	Všeobecný materiál	944,50	944,50	0
	637	001	Školenia, kurzy, semináre, porady	325,29	325,29	0
Celkom	630		Tovary a služby	5 760,00	5 760,00	0

Tabuľka 9 Použitie účelovo určených finančných prostriedkov za rok 2011 na základe rozpočtového opatrenia listom zo dňa MŠVVaŠ SR 2011-8854/24917:2-05

Účel	Položka	Podpoložka	Ekonomická klasifikácia	Upravený rozpočet v €	Čerpanie k 31.12.2011	Nedočerpané prostriedky k 31.12.2011
Na odstránenie havarijného stavu na streche budovy v ŠIC Nitre	635	006	Rutinná a štandardná údržba	1 897,20	1 897,20	0
Na sfahovanie a zariadenie nových priestorov pracoviska ŠIC Košice	633	001	Interierové vybavenie	3 750,00	3 750,00	0
	637	004	Všeobecné služby	1 490,00	1 490,00	0
Celkom	630		Tovary a služby	7 137,20	7 137,20	0

Tabuľka 10 Použitie účelovo určených finančných prostriedkov za rok 2011 na základe rozpočtového opatrenia listom zo dňa MŠVVaŠ SR 2011-10546/28210:2-05

Účel	Položka	Podpoložka	Ekonomická klasifikácia	Upravený rozpočet v €	Čerpanie k 31.12.2011	Nnedočerpané prostriedky k 31.12.2011
Tematické inšpekcie vykonané v CVC v SR	631	001	Cestovné náhrady	3 141,56	3 141,56	0
	634	001	Poh. hmoty	1 193,97	1 193,97	0
	632	003	Poštov. a telek. služby	62,67	62,67	0
	633	006	Všeobecný materiál	53,08	53,08	0
Celkom	630		Tovary a služby	4 451,28	4 451,28	0

Tabuľka 11 Prehľad čerpania rozpočtových výdavkov z hľadiska ekonomickej klasifikácie k 31.12.2011 (Kód zdroja : 111; 72; 11T1; 11T2; 13T1; 13T2)

Kategória / položka		Schválený rozpočet	Upravený rozpočet	Čerpanie bez MRZ	% čerp. bez MRZ	Čerpanie MRZ	Čerpanie s MRZ	% čerp. s MRZ
Výdavky spolu		3 982 864,00	4 148 094,31	4 148 094,10	100,00	125,80	4 148 219,90	100,00
611	Tarifný plat, osobný plat, základný plat, funkčný plat, hodnostný plat, plat, vrátane ich náhrad	2 146 850,00	2 138 132,53	2 138 132,53	100,00	0,00	2 138 132,53	100,00
612001	Osobný príplatok	274 597,00	267 513,63	267 513,63	100,00	0,00	267 513,63	100,00
612002	Ostatné príplatky	74 890,00	65 287,53	65 287,53	100,00	0,00	65 287,53	100,00
614	Odmeny	98 498,00	109 820,59	109 820,59	100,00	0,00	109 820,59	100,00
616	Doplatok k platu a ďalší plat	0,00	66 560,15	66 560,15	100,00	0,00	66 560,15	100,00
610	Mzdy, platy, služobné príjmy a ost. osob. vyrovnania	2 594 835,00	2 647 314,43	2 647 314,43	100,00	0,00	2 647 314,43	100,00
621	Poistné do VŠZP	191 718,00	192 133,51	192 133,51	100,00	0,00	192 133,51	100,00
623	Poistné do ostatných ZP	72 824,00	68 295,46	68 295,46	100,00	0,00	68 295,46	100,00
625001	Poistné do SP - na nemocenské poistenie	33 788,00	34 197,05	34 197,05	100,00	0,00	34 197,05	100,00
625002	Poistné do SP - na starobné poistenie	377 511,00	368 558,15	368 558,15	100,00	0,00	368 558,15	100,00
625003	Poistné do SP - na úrazové poistenie	21 840,00	21 374,16	21 374,16	100,00	0,00	21 374,16	100,00
625004	Poistné do SP - na invalidné poistenie	61 024,00	59 045,15	59 045,15	100,00	0,00	59 045,15	100,00
625005	Poistné do SP - na poistenie v nezamestnanosti	20 170,00	19 460,17	19 460,17	100,00	0,00	19 460,17	100,00

Kategória / položka	Schválený rozpočet	Upravený rozpočet	Čerpanie bez MRZ	% čerp. bez MRZ	Čerpanie MRZ	Čerpanie s MRZ	% čerp. s MRZ
625007 Poistné do SP - na poistenie do rezerv fondu solidarity	128 020,00	125 035,54	125 035,54	100,00	0,00	125 035,54	100,00
620 Poistné a príspevok do poisťovní	906 895,00	888 099,19	888 099,19	100,00	0,00	888 099,19	100,00
631001 Cestovné - tuzemské	101 000,00	62 152,53	62 152,53	100,00	0,00	62 152,53	100,00
631002 Cestovné - zahraničné	0,00	3 593,84	3 593,84	100,00	0,00	3 593,84	100,00
631 Cestovné	101 000,00	65 746,37	65 746,37	100,00	0,00	65 746,37	100,00
632001 Energie, voda a komunikácie	62 901,00	64 928,50	64 928,50	100,00	0,00	64 928,50	100,00
632002 Vodné stočné	5 733,00	7 236,25	7 236,25	100,00	0,00	7 236,25	100,00
632003 Poštov. a telek. služby	46 083,00	40 072,92	40 072,92	100,00	0,00	40 072,92	100,00
632 Energie, voda a komunikácie	114 717,00	112 237,67	112 237,67	100,00	0,00	112 237,67	100,00
633001 Interiérové vybavenie	0,00	11 275,34	11 275,34	100,00	0,00	11 275,34	100,00
633002 Výpočtová technika	0,00	11 572,11	11 572,11	100,00	0,00	11 572,11	100,00
633003 Telekom. technika	0,00	0,00	0,00	0,00	0,00	0,00	0,00
633004 Prev. stroje, prístroje, zariadenia, technika a náradie	0,00	2 672,55	2 672,55	100,00	0,00	2 672,55	100,00
633005 Špeciálne stroje	0,00	0,00	0,00	0,00	0,00	0,00	0,00
633006 Všeobecný materiál	15 000,00	26 668,43	26 668,43	100,00	125,80	26 794,23	100,00
633009 Knihy, časopisy, noviny, učebnice, učebné pomôcky a kompenzačné pomôcky	3 600,00	2 860,51	2 860,51	100,00	0,00	2 860,51	100,00
633013 Softvér a licencie	0,00	11 429,16	11 429,16	100,00	0,00	11 429,16	100,00
633016 Reprezentačné	2 500,00	4 072,32	4 072,32	100,00	0,00	4 072,32	100,00
633 Materiál	21 100,00	70 550,42	70 550,42	100,00	125,80	70 676,22	100,00
634001 Palivo, mazivá, oleje, špeciálne kvapaliny	19 000,00	22 322,53	22 322,53	100,00	0,00	22 322,53	100,00
634002 Servis, údržba, opravy a výdavky s tým spojené	9 000,00	8 781,40	8 781,40	100,00	0,00	8 781,40	100,00
634003 Poistenie	12 000,00	10 870,67	10 870,67	100,00	0,00	10 870,67	100,00
634004 Prepravné a nájom dopr. prostriedkov	0,00	1 190,40	1 190,40	100,00	0,00	1 190,40	100,00
634005 Karty, známky, poplatky	1 100,00	1 007,54	1 007,54	100,00	0,00	1 007,54	100,00
634006 Prac. odevy, obuv a pracovné pomôcky	0,00	0,00	0,00	0,00	0,00	0,00	0,00
634 Dopravné	41 100,00	44 172,54	44 172,54	100,00	0,00	44 172,54	100,00
635001 Interiérové vybavenie	0,00	0,00	0,00	0,00	0,00	0,00	0,00
635002 Výpočtová technika	0,00	1 263,12	1 263,12	100,00	0,00	1 263,12	100,00
635003 Telekom. technika	0,00	0,00	0,00	0,00	0,00	0,00	0,00
635004 Prevádzkové prístroje a zariadenia, technika a náradie	0,00	5 086,89	5 086,89	100,00	0,00	5 086,89	100,00
635006 Budov, priestorov a objektov	0,00	6 946,46	6 946,46	100,00	0,00	6 946,46	100,00
635 Rutinná a štandardná údržba	0,00	13 296,47	13 296,47	100,00	0,00	13 296,47	100,00
636001 Budov, objektov alebo ich častí	30 000,00	22 969,52	22 969,52	100,00	0,00	22 969,52	100,00
636002 Prev. stroje, prístroje, zariadenia, technika a náradie	0,00	249,58	249,58	100,00	0,00	249,58	100,00
636 Nájomné za nájom	30 000,00	23 219,10	23 219,10	100,00	0,00	23 219,10	100,00
637001 Skolenia, kurzy, semináre, porady, konferencie, sympóziá	2 000,00	2 346,62	2 346,62	100,00	0,00	2 346,62	100,00
637003 Propagácia, reklama a inzercia	0,00	0,00	0,00	0,00	0,00	0,00	0,00
637004 Všeobecné služby	0,00	38 957,41	38 957,41	100,00	0,00	38 957,41	100,00
637005 Špeciálne služby	0,00	20 324,80	20 324,80	100,00	0,00	20 324,80	100,00
637012 Poplatky a odvody	5 417,00	4 659,83	4 659,83	99,99	0,00	4 659,83	99,99
637014 Stravovanie	55 800,00	109 789,90	109 789,90	100,00	0,00	109 789,90	100,00
637015 Poistné	5 000,00	2 629,10	2 629,10	100,00	0,00	2 629,10	100,00
637016 Pridel do soc. fondu	38 000,00	32 361,16	32 361,16	100,00	0,00	32 361,16	100,00
637027 Odmeny zamestnancom mimoprac. pomeru	37 000,00	35 158,59	35 158,59	100,00	0,00	35 158,59	100,00
637029 Manká a škody	0,00	330,97	330,97	100,00	0,00	330,97	100,00
637030 Preddavky	0,00	0,00	0,00	0,00	0,00	0,00	0,00
637033 Zálohy na projekty EÚ	0,00	0,00	0,00	0,00	0,00	0,00	0,00
637 Služby	143 217,00	246 558,38	246 558,17	100,00	0,00	246 558,17	100,00
630 Tovary a služby	451 134,00	575 780,95	575 780,74	100,00	125,80	575 906,54	100,02
642012 TJaNPO na odstupné	0,00	3 043,50	3 043,50	100,00	0,00	3 043,50	100,00
642013 TJaNPO na odchodné	15 000,00	15 417,00	15 417,00	100,00	0,00	15 417,00	100,00
642015 TJaNPO na nemocenské dávky	12 000,00	15 439,24	15 439,24	100,00	0,00	15 439,24	100,00
642 Transfery jednotlivcom a nezisk. práv. osobám (TJaNPO)	27 000,00	33 899,74	33 899,74	100,00	0,00	33 899,74	100,00
649003 Medzinárodné organizácie	3 000,00	3 000,00	3 000,00	100,00	0,00	3 000,00	100,00
649 Transfery do zahraničia	3 000,00	3 000,00	3 000,00	100,00	0,00	3 000,00	100,00
640 Bežné transfery	30 000,00	36 899,74	36 899,74	100,00	0,00	36 899,74	100,00
600 Bežné výdavky	3 982 864,00	4 148 094,31	4 148 094,10	100,00	125,80	4 148 219,90	100,00
711004 Licencie	0,00	0,00	0,00	0,00	0,00	0,00	0,00
711 Nákup pozemkov a nehmotných aktív	0,00	0,00	0,00	0,00	0,00	0,00	0,00
713002 Výpočtová technika	0,00	0,00	0,00	0,00	0,00	0,00	0,00
713005 Špecial. stroje, prístroje, zariad., technika a náradie	0,00	0,00	0,00	0,00	0,00	0,00	0,00
713 Nákup strojov, prístrojov, zariad., techniky a náradia	0,00	0,00	0,00	0,00	0,00	0,00	0,00
714001 Osobné automobily	0,00	0,00	0,00	0,00	0,00	0,00	0,00
714 Nákup dopravných prostriedkov všetkých druhov	0,00	0,00	0,00	0,00	0,00	0,00	0,00

Kategória / položka		Schválený rozpočet	Upravený rozpočet	Čerpanie bez MRZ	% čerp. bez MRZ	Čerpanie MRZ	Čerpanie s MRZ	% čerp. s MRZ
717002	Rekonštrukcia a modernizácia	0,00	0,00	0,00	0,00	0,00	0,00	0,00
717003	Pristavby, nadstavby, stavebné úpravy	0,00	0,00	0,00	0,00	0,00	0,00	0,00
717	Realizácia stavieb a ich technického zhodnotenia	0,00	0,00	0,00	0,00	0,00	0,00	0,00
710	Obstaranie kapitálových aktív	0,00	0,00	0,00	0,00	0,00	0,00	0,00
700	Kapitálové výdavky	0,00	0,00	0,00	0,00	0,00	0,00	0,00

6 Personálne otázky

6.1 Stav zamestnancov

ŠŠI mala k 1. januáru 2011 spolu **230** zamestnancov. V roku 2011 nastúpili **3** zamestnanci, z toho 2 do štátnej služby a 1 na výkon práce vo verejnom záujme. Vystúpilo celkom **14** zamestnancov, z toho 13 zo štátnej služby.

Tabuľka 12 *Prehľad o počte a pohybe zamestnancov v roku 2011*

	Január 2011	V priebehu roka		Stav k 1.1.2012
		vystúpilo	nastúpilo	
Počet zamestnancov celkom	230	14	3	219
z toho ženy	187	9	2	180
z toho inšpektori	192	13	2	181
z toho administratíva	38	1	1	38
Vzdelanie				
stredoškolské	25			27
vysokoškolské I. stupňa	6			5
vysokoškolské II. stupňa	199			187
Veková štruktúra				
do 24 rokov	1			1
25-34 rokov	5			6
35-44 rokov	19			14
45-54 rokov	87			76
55-64 rokov	117			118
65 a viac	1			4
Zaradenie zamestnancov do platových tried pri výkone práce vo verejnom záujme				
2. platová trieda	1			1
7. platová trieda	13			13
8. platová trieda	7			8
9. platová trieda	3			3
10. platová trieda	-			-
11. platová trieda	2			1
12. platová trieda	1			1
Zaradenie štátnych zamestnancov do platových tried				
4. platová trieda	8			8
7. platová trieda	1			1
8. platová trieda	8			0
9. platová trieda	186			183

V roku 2011 bol ŠŠI znížený rozpočet mzdových prostriedkov oproti predchádzajúcemu roku o 10 %. ŠŠI napriek potrebe doplniť stav zamestnancov preto nemohla prijímať nových zamestnancov za tých, ktorí skončili štátnozamestnanecký pomer. V dôsledku toho došlo k prirodzenému úbytku počtu zamestnancov.

Výberové konania

V roku 2011 ŠŠI uskutočnila nasledovné výbery a výberové konania:

Výber - február 2011

V januári roku 2011 bol vypísaný výber na 7 voľných ŠZM v odbore štátnej služby Školstvo, z toho:

- » štátny radca - školský inšpektor - ŠIC Bratislava - 2 ŠZM,
- » štátny radca - školský inšpektor - ŠIC Trnava - 2 ŠZM,
- » štátny radca - školský inšpektor - ŠIC Nitra, pracovisko Levice - 1 ŠZM,
- » štátny radca - školský inšpektor - ŠIC Banská Bystrica, pracovisko Lučenec - 1 ŠZM,
- » štátny radca - školský inšpektor - ŠIC Banská Bystrica, pracovisko Žiar nad Hronom - 1 ŠZM.

Výber zabezpečila ŠŠI a konal sa dňa 15. 02. 2011 v Bratislave. Po úspešne vykonanom výbere bolo obsadených 7 voľných ŠZM zamestnancami, ktorí do termínu konania výberu pracovali v ŠŠI v dočasnej štátnej službe, a preto nenastali zmeny v počte zamestnancov.

Výberové konanie - jún 2011

V máji roku 2011 bolo vypísané výberové konanie na neobsadené miesto vedúceho oddelenia ekonomických činností. Výberové konanie zabezpečila ŠŠI a konalo sa dňa 14. 06. 2011 v Bratislave. Po úspešne vykonanom výberovom konaní ŠŠI voľné miesto obsadila vlastným zamestnancom, a preto sa stav zamestnancov v inštitúcii nezmenil.

Výber - október 2011

V septembri roku 2011 bol vypísaný výber na voľné ŠZM v odbore štátnej služby Školstvo nasledovne:

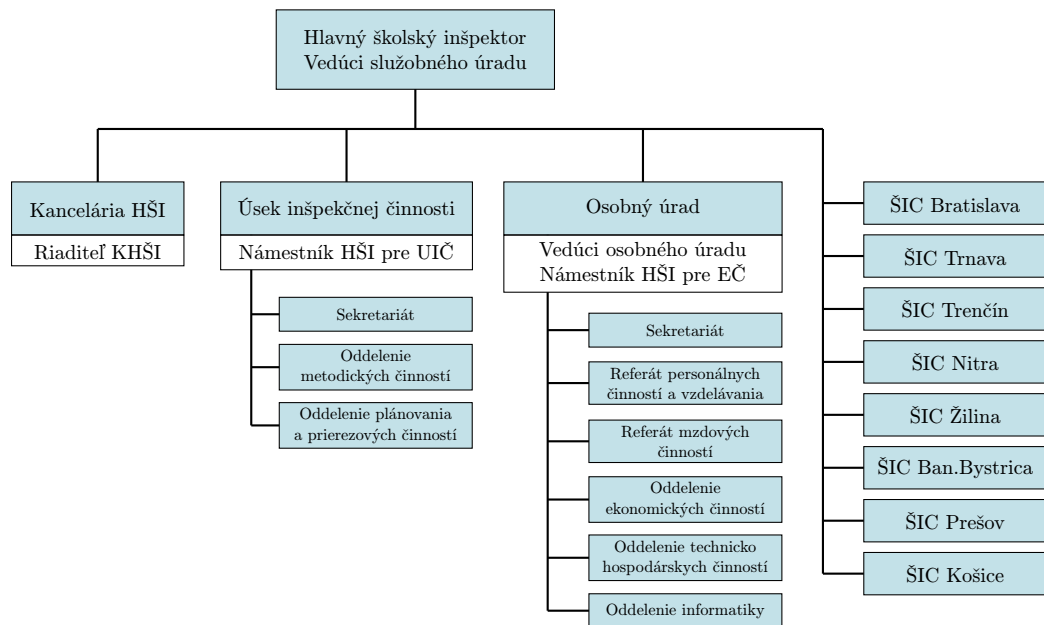
- » štátny radca - školský inšpektor - ŠIC Žilina - 1 ŠZM.

Výber zabezpečila ŠŠI a konal sa dňa 18. 10. 2011 v Bratislave. Po úspešne vykonanom výbere bolo voľné ŠZM obsadené zamestnancom, ktorý bol v dočasnej štátnej službe. Stav zamestnancov sa týmto nezmenil.

6.2 Organizačná štruktúra ŠŠI

Útvarmi ŠŠI sú:

- » kancelária hlavného školského inšpektora,
- » osobný úrad,
- » úsek inšpekčnej činnosti,
- » školské inšpekčné centrum - Bratislava, Trnava, Trenčín, Nitra, Žilina, Banská Bystrica, Prešov a Košice, ktoré majú vo svojej pôsobnosti vysunuté pracoviská v určených mestách.

Graf 3 Organizačná štruktúra ŠŠI

6.3 Účasť zamestnancov na vzdelávaní

ŠŠI si uvedomuje význam ďalšieho vzdelávania a potrebu neustáleho rozvoja ľudských zdrojov, a preto podporuje všetky formy vzdelávania a zvyšovania odbornej kvalifikácie (externé a interné kurzy, školenia a samoštúdium).

Druhy a formy vzdelávania

Školskí inšpektori

Vzdelávacie aktivity ŠI boli aj v roku 2011 zamerané na vzdelávanie, ktoré podporilo rozvoj ich kompetencií.

Odborné interné vzdelávanie školských inšpektorov

- »» uplatňovanie výchovy k ľudským právam.

Iné vzdelávanie školských inšpektorov a ich účasť na školeniach, seminároch a konferenciách

- »» aplikácia právnych predpisov v praxi MŠ a plnenie ŠkVP,
- »» hodnotiace nástroje inkluzívneho vzdelávania,
- »» výsledky PISA 2009 - výzva pre skvalitnenie slovenského školstva,
- »» integrovanie experimentov a hodnotenie procesov aktívneho učenia sa vo vyučovaní biológie,
- »» konflikt a jeho zvládanie,

- » učíme pre život 2011,
- » seminár učiteľov slovenského jazyka,
- » pedagogická tvorivosť učiteliek MŠ,
- » vzdelávanie manažmentu a odborných zamestnancov štátnej a verejnej správy,
- » školský vzdelávací program - pripravované zmeny,
- » pedagogika zrakovo postihnutých v teórii a praxi,
- » školenie ŠI k digitálnemu vzdelávaniu - Planéta vedomostí,
- » školenie vodičov motorových vozidiel,
- » preškolenie v oblasti bezpečnosti a ochrany zdravia pri práci,
- » preškolenie v oblasti požiarnej ochrany,
- » pedagogika,
- » predškolská výchova,
- » celoslovenský seminár združenia samosprávnych škôl Slovenska,
- » odborné vzdelávanie k zákonu 317/2009 Z. z.,
- » interaktívna tabuľa vo vyučovacom procese,
- » podpora čitateľskej gramotnosti,
- » fínsky vzdelávací systém.

Ostatní štátni zamestnanci

Zamestnanci sa zúčastnili na nasledovných školeniach a seminároch súvisiacich s ich pracovnou činnosťou:

- » VEMA - stretnutie užívateľov,
- » verejné obstarávanie,
- » zmeny v práci mzdových účtovníkov a personalistov,
- » novela Zákonníka práce.

Štátni zamestnanci sa v roku 2011 zúčastnili spolu na **28** vzdelávacích aktivitách.

Adaptačné vzdelávanie štátnych zamestnancov

V roku 2011 určili riaditelia ŠIC BA, ŠIC TT, ŠIC NR, ŠIC BB, ŠIC KE a ŠIC ZA školiteľov pre svojich zamestnancov. Adaptačné vzdelávanie v zmysle zákona č. 400/2009 Z. z. o štátnej službe boli povinní absolvovať 8 zamestnanci. Školitelia boli ako garanti zodpovední za priebeh adaptačného procesu im zverených zamestnancov a boli povinní na konci tohto procesu vyhodnotiť priebeh vzdelávania, vypracovať záverečnú správu v zmysle čl. 3 ods. 3 SP 04/2010 o adaptačnom vzdelávaní štátnych zamestnancov ŠŠI a predložiť ju na osobný úrad.

V sledovanom období bolo ukončené adaptačné vzdelávanie **7** štátnych zamestnancov.

Zamestnanci pri výkone práce vo verejnom záujme

Zamestnanci absolvovali spolu **25** vzdelávacích aktivít, ktoré boli zamerané na prehĺbovanie kvalifikácie v oblasti ekonomickej, personálnej, mzdovej a inej podľa ich pracovného zaradenia a zúčastnili sa nasledovných školení a seminárov:

- » konsolidovaná účtovná závierka organizácií verejnej správy,

- » počítačové zručnosti v IS ŠP,
- » cestovné náhrady,
- » kontrola v príspevkových a rozpočtových organizáciách,
- » aktuality v mzdovej učtárni,
- » dane z príjmov zo závislej činnosti,
- » VEMA - seminár k novej verzii PAM 26.01,
- » VEMA - stretnutie užívateľov,
- » dlhodobý hmotný a nehmotný majetok,
- » novela zákona o správe majetku štátu platná od 1. januára 2011,
- » elektronické aukcie vo verejnom obstarávaní,
- » verejné obstarávanie aktuálne,
- » odborná správa dokumentov - novela zákona č. 395/2002 Z. z. účinná od 1. marca 2011,
- » prevádzka auta - nové predpisy,
- » zákon o ochrane osobných údajov,
- » práca s IS JÚŠ - prihlásenie, zadávanie a kontrola údajov,
- » zmeny v práci mzdových účtovníkov a personalistov,
- » efektívne verejné obstarávanie,
- » inventarizácia a účtovanie majetku,
- » VEMA - školenie za účelom prechodu na nový systém spracovania dát (V4),
- » aplikácia povinného zverejňovania zmlúv,
- » informačný systém štátnej pokladnice v závere roka 2011 a na začiatku roka 2012.

Individuálne jazykové vzdelávanie zamestnancov ŠŠI

V sledovanom období sa individuálne vzdelávalo **7** zamestnancov ŠŠI v anglickom jazyku, z toho **5** zamestnancov zo ŠIC BA a **2** zamestnanci zo ŠIC ZA.

V roku 2011 zamestnanci ŠŠI absolvovali spolu **53** vzdelávacích aktivít a na ich vzdelávanie boli vynaložené finančné prostriedky vo výške cca **2 346 €**, z toho cestovné náhrady predstavovali čiastku cca **430 €**. V sledovanom období si zamestnanci ŠŠI za účelom vzdelávania vyčerpali spolu cca **300** dní služobného voľna.

7 Ciele a prehľad ich plnenia

V roku 2011 boli správy z jednotlivých inšpekčných úloh za SR zaslané na MŠVVaŠ SR a inštitúciám, ktorých sa zistenia týkali. Niektoré z nich boli publikované v odborných periodikách a regionálnej tlači. Všetky sú prístupné na webovom sídle ŠŠI.

Hlavné ciele a úlohy ŠŠI sa v roku 2011 sústredili na zistenie:

- » stavu a úrovne pedagogického riadenia, procesu a podmienok výchovy a vzdelávania v školách a školských zariadeniach komplexnými inšpekciami, ktoré sa vykonali v materských, základných, stredných školách, v základných a stredných školách pre žiakov so zdravotným znevýhodnením,
- » súladu školského vzdelávacieho programu so štátnym vzdelávacím programom v materskej, základnej a v strednej škole,
- » stavu a úrovne školskej integrácie v základnej a strednej škole,
- » priebehu a objektívnosti realizácie celoplošného testovania žiakov 9. ročníkov základnej školy,
- » stavu a úrovne uplatňovania výchovy k ľudským právam v základnej a strednej škole,
- » realizácie externej časti a písomnej formy internej časti maturitnej skúšky na gymnáziu a v strednej odbornej škole,
- » realizácie záverečnej skúšky v strednej odbornej škole,
- » realizácie ústnej formy internej časti maturitnej skúšky na gymnáziu a v strednej odbornej škole,
- » stavu podmienok a priebehu výchovno-vzdelávacej činnosti v centrách voľného času,
- » plnenia podmienok získania oprávnenia vykonávať štátne jazykové skúšky,
- » odstránenia nedostatkov zistených pri predchádzajúcich inšpekciách.

Pri výbere kontrolovaných škôl a školských zariadení sa prihliadalo na primerané zastúpenie škôl a školských zariadení s vyučovacím a výchovným jazykom národností, štátnych, cirkevných a súkromných, mestských a vidieckych, plnoorganizovaných a neplnoorganizovaných.

V oblasti zvyšovania profesionality inšpekčného výkonu sústredila ŠŠI pozornosť najmä na:

- » tvorbu a inováciu inšpekčných nástrojov,
- » tvorbu a inováciu metodických materiálov zameraných na zefektívnenie realizácie inšpekčného výkonu a spracovanie výstupných inšpekčných materiálov pre školy a školské zariadenia,
- » systematickú starostlivosť o rozvoj ľudských zdrojov zabezpečením a realizáciou ďalšieho vzdelávania a odborného poradenstva školským inšpektorom,
- » zlepšovanie materiálno-technických podmienok na všetkých pracoviskách,
- » skvalitňovanie výstupných inšpekčných materiálov pre kontrolované školy a školské zariadenia a súhrnných správ z jednotlivých inšpekčných úloh vrátane úloh so zvýšenou pozornosťou,

- » spoluprácu s orgánmi štátnej správy a zriaďovateľmi škôl a školských zariadení v oblasti výchovy a vzdelávania,
- » spoluprácu s MŠVVaŠ SR na tvorbe právnych noriem a pripomienkovaní materiálov,
- » spoluprácu s MŠVVaŠ SR, ŠPÚ, ÚIPŠ v rámci pracovnej skupiny Realizácia odstraňovania zbytočných a duplicitných administratívnych činností nevyžadujúcich legislatívne zmeny,
- » spoluprácu s priamo riadenými organizáciami MŠVVaŠ SR pri riešení odbornej problematiky, najmä s ŠPÚ, ŠIOV, KŠÚ, ÚIPŠ, MPC, NÚCEM,
- » medzinárodnú spoluprácu s inšpektorátmi krajín združených v SICI, podieľanie sa na tvorbe a realizácii odborných projektov.

7.1 Prehľad plnenia cieľov z hľadiska kvantity

Počet vykonaných inšpekcií v roku 2011 pozostával z plnenia inšpekčných úloh v školskom roku 2010/2011 (od 01. 01. 2011 do 01. 09. 2011) a 2011/2012 (od 01. 09. 2011 do 31. 12. 2011), nakoľko ŠŠI plánuje inšpekčný výkon na školský a nie kalendárny rok.

V roku **2011** bolo naplánovaných **2 010** inšpekcií, z toho bolo nevykonaných **23**, čo predstavuje splnenie plánu na **98,8 %**.

Z hľadiska **počtu inšpekčných úloh** sa realizovalo v roku 2011 **44** úloh, z toho **25** úloh v školskom roku 2010/2011 a **19** úloh v školskom roku 2011/2012. Z celkového počtu realizovaných úloh bolo **14** úloh s rovnakým predmetom školskej inšpekcie. Zameranie jednotlivých inšpekčných úloh vychádzalo z návrhov inšpekčných úloh MŠVVaŠ SR, oddelenia metodických činností a ŠIC.

Z hľadiska **druhov inšpekcií** sa vykonalo v roku 2011:

- » **436 komplexných inšpekcií** (21,94 % z celkového počtu plánovaných inšpekcií),
- » **730 tematických inšpekcií** (36,73 % z celkového počtu plánovaných inšpekcií),
- » **160 informatívnych inšpekcií** (8,05 % z celkového počtu plánovaných inšpekcií),
- » **661 následných inšpekcií** (33,26 % z celkového počtu plánovaných inšpekcií).

Z hľadiska **druhov škôl a školských zariadení** sa vykonalo v roku 2011:

- » **425** inšpekcií v **materských školách**,
- » **864** inšpekcií v **základných školách**,
- » **549** inšpekcií v **stredných školách** (z toho 214 na **G**, 335 v **SOŠ**),
- » **58** inšpekcií v **školách pre žiakov so ŠVVP**,
- » **11** inšpekcií v **základných umeleckých školách**,
- » **74** inšpekcií v **centrách voľného času**,
- » **6** inšpekcií v **inom druhu školy a školského zariadenia** (z toho 5 v **jazykovej škole**, 1 v **centre pedagogicko-psychologického poradenstva**).

Tabuľka 13 *Vykonané inšpekcie v roku 2011 podľa druhov škôl a druhov inšpekcií*

Druh školy/ školského zariadenia	Druh inšpekcie				
	KI	TI	II	NI	Spolu
Materské školy	185	63		177	425
Základné školy	174	254	158	278	864
Gymnáziá	13	136		65	214
SOŠ	34	213	2	86	335
Školy pre žiakov so ŠVVP	30	1		27	58
ZUŠ		4		7	11
CVČ		54		20	74
Iný druh školy/školského zariadenia		5		1	6
Spolu	436	730	160	661	1 987

Tabuľka 14 *Prehľad o počte plánovaných a vykonaných inšpekcií v roku 2011 z hľadiska druhu inšpekcie a predmetu školskej inšpekcie*

Druh inšpekcie	Škola/školské zariadenie - inšpekčná úloha	Počet plánovaných inšpekcií	Počet vykonaných inšpekcií
Materské školy			
KI	Stav a úroveň pedagogického riadenia, procesu a podmienok výchovy a vzdelávania v MŠ	208	185
TI	Súlad školského vzdelávacieho programu so štátnym vzdelávacím programom v MŠ	67	62
NI	Stav odstránenia nedostatkov zistených pri inšpekciách v MŠ	168	177
Základné školy			
KI	Stav a úroveň pedagogického riadenia, procesu a podmienok výchovy a vzdelávania v ZŠ	187	174
TI	Súlad školského vzdelávacieho programu so štátnym vzdelávacím programom v ZŠ	177	133
TI	Stav a úroveň školskej integrácie v ZŠ	39	41
TI	Stav a úroveň uplatňovania výchovy k ľudským právam v ZŠ	80	80
II	Realizácia celoslovenského testovania žiakov 9. ročníkov v ZŠ	154	158
NI	Stav odstránenia nedostatkov zistených pri inšpekciách v ZŠ	264	278
Gymnáziá			
KI	Stav a úroveň pedagogického riadenia, procesu a podmienok výchovy a vzdelávania na gymnáziu	14	13
TI	Stav a úroveň uplatňovania výchovy k ľudským právam na gymnáziu	39	39
TI	Súlad školského vzdelávacieho programu so štátnym vzdelávacím programom na gymnáziu	13	14
TI	Stav a úroveň školskej integrácie na gymnáziu	6	6
TI	Realizácia externej časti a písomnej formy internej časti maturitnej skúšky na gymnáziu	45	52
TI	Realizácia ústnej formy internej časti maturitnej skúšky na gymnáziu	22	25
NI	Stav odstránenia nedostatkov zistených pri inšpekciách na gymnáziu	52	65

Druh inšpekcie	Škola/školské zariadenie - inšpekčná úloha	Počet plánovaných inšpekcií	Počet vykonaných inšpekcií
Stredné odborné školy			
KI	Stav a úroveň pedagogického riadenia, procesu a podmienok výchovy a vzdelávania v SOŠ	40	34
TI	Stav a úroveň uplatňovania výchovy k ľudským právam v SOŠ	35	41
TI	Súlad školského vzdelávacieho programu so štátnym vzdelávacím programom v SOŠ	40	34
TI	Stav a úroveň školskej integrácie v SOŠ	19	18
TI	Realizácia externej časti a písomnej formy internej časti maturitnej skúšky v SOŠ	54	60
TI	Realizácia ústnej formy internej časti maturitnej skúšky v SOŠ	26	28
TI	Realizácia záverečnej skúšky v SOŠ	30	29
NI	Stav odstránenia nedostatkov zistených pri inšpekciách v SOŠ	78	86
Školy pre žiakov so ŠVVP			
KI	Stav a úroveň pedagogického riadenia, procesu a podmienok výchovy a vzdelávania v ZŠ pre žiakov so zdravotným znevýhodnením	31	29
KI	Stav a úroveň pedagogického riadenia, procesu a podmienok výchovy a vzdelávania v SŠ pre žiakov so zdravotným znevýhodnením	3	1
NI	Stav odstránenia nedostatkov zistených pri inšpekciách v škole pre žiakov so ŠVVP	25	26
Základné umelecké školy			
NI	Stav odstránenia nedostatkov zistených pri inšpekciách v ZUŠ	11	7
Centrá voľného času			
TI	Podmienky a výchovno-vzdelávacia činnosť v CVČ	54	54
NI	Stav odstránenia nedostatkov zistených pri inšpekciách v CVČ	23	20
Iné inšpekčné úlohy			
KI/TI/II/NI	V závislosti od predmetu inšpekčnej činnosti a druhu kontrolovaného subjektu	6	18
Spolu		2 010	1 987

7.2 Prehľad plnenia cieľov z hľadiska kvality

V roku 2011 sa vykonávali najmä **komplexné** a **tematické** inšpekcie, s cieľom zistiť stav a úroveň pedagogického riadenia, procesu a podmienok výchovy a vzdelávania, súladu školského vzdelávacieho programu so štátnym vzdelávacím programom v MŠ, ZŠ, SOŠ, na G. Stav a úroveň školskej integrácie sa sledovali v ZŠ a SŠ. Vo všetkých druhoch škôl sa vykonávali následné inšpekcie s cieľom zistiť stav odstránenia zistených nedostatkov pri predchádzajúcich inšpekciách.

Sledované javy sú v metodických materiáloch pomenované a stanovené jednoznačnejšie, čo prispieva k zabezpečeniu jednotného posudzovania výchovno-vzdelávacieho procesu inšpektormi. Pre zvýšenie objektivity hodnotenia bezpečnosti školského prostredia boli vypracované dotazníky pre riaditeľa školy, členov žiackej školskej rady a žiakov školy. Všetky inšpekčné nástroje sa spracovávali a vyhodnocovali elektronicky, čím sa skvalitnila a uľahčila práca ŠI. Súčasne sa testami zisťovala úroveň vzdelávacích výsledkov žiakov 4. a 9. ročníka ZŠ vo vybraných predmetoch.

Na dosahovanie cieľov komplexnej inšpekcie sa naďalej využívali inšpekčné prostriedky hodnotiaceho (evalvačného) a sebahodnotiaceho (autoevalvačného) charakteru ako sú dotazníky pre:

- » navrhovateľa inšpekcie,
- » riaditeľa školy, radu školy,
- » pedagogický zbor na zisťovanie klímy školy,
- » autodiagnostický dotazník pre učiteľa,
- » dotazník pre žiaka, členov žiackej školskej rady (problematika bezpečnosti školského prostredia a ľudských práv).

ďalej sa využívali pracovné materiály školského inšpektora:

- » hospitačný hodnotiaci záznam,
- » pracovný záznam.

Pri týchto inšpekciách sa plnili aj ďalšie úlohy, ku ktorým boli spracované metodiky a metodické listy. Podklady na ich vyhodnotenie sa získavali prostredníctvom dotazníka zadaného riaditeľovi školy, z rozhovorov, prehliadok priestorov a z hospitácií na vybraných predmetoch. Na vyhodnotenie dotazníkov sa pripravili elektronické šablóny.

Na zabezpečenie jednotného postupu a skvalitnenie práce inšpektorov pri spracovávaní zistení z jednotlivých úloh za ŠIC/SR boli upravené a vypracované rámcové osnovy súhrnných správ.

Na skvalitnenie výkonu inšpekčnej činnosti boli vydané Metodicko-organizačné pokyny na výkon školskej inšpekcie v školách a školských zariadeniach. Podľa aktuálnosti sú tieto pokyny pravidelne dopĺňané formou dodatkov.

V rámci budovania komplexného informačného systému inšpekcií sa priebežne vydávali pokyny k práci s elektronickou šablónou.

Bližšie údaje o realizácii a záveroch z jednotlivých inšpekčných úloh z hľadiska kvality sú obsiahnuté v Správe o stave a úrovni výchovy a vzdelávania v školách a školských zariadeniach v SR v školskom roku 2010/2011 a budú v správe za školský rok 2011/2012.

8 Hodnotenie a analýza vývoja ŠŠI

Rok 2011 bol v podmienkach ŠŠI rokom pokračovania plnenia rozpracovaných úloh vyplývajúcich z Programového vyhlásenia vlády SR pre MŠVVaŠ SR. V praxi sa overovali inovované kontrolné postupy a inšpekčné nástroje, do ktorých boli zapracované požiadavky nových právnych predpisov v oblasti výchovno-vzdelávacieho procesu. ŠŠI na svojom webovom sídle začala zverejňovať pre potreby škôl a školských zariadení aktuálne kritériá hodnotenia stavu a úrovne pedagogického riadenia, procesu a podmienok výchovy a vzdelávania. V hodnotenom období začala ŠŠI zverejňovať všetky zmluvy, faktúry a objednávky.

Vytvorená skupina externých odborníkov, v spolupráci so ŠI v rámci národného projektu **Externé hodnotenie kvality školy podporujúce sebahodnotiace procesy a rozvoj školy** aktivita 2.2 **Tvorba modelu sebahodnotenia práce školy a jeho využitie v praxi** ukončila časť administratívnych prác a poskytla zazmluvneným školám vytvorené materiály na pilotovanie.

V priebehu roka 2011 boli v spolupráci so služobným úradom MŠVVaŠ SR priebežne aktualizované služobné predpisy.

8.1 Analýza vzťahu medzi činnosťami ŠŠI a zdrojmi, ktoré využíva

Na činnosti uvedené v predchádzajúcich častiach správy ŠŠI využívala:

- » ľudské zdroje,
- » finančné zdroje.

Činnosť ŠŠI zvnútra zabezpečovali:

- » **kancelária hlavného školského inšpektora** - hlavná školská inšpektorka a vedúca služobného úradu, riaditeľ KHŠI, ŠI na úseku sťažností a vnútornej kontroly, ŠI pre medzinárodnú spoluprácu a styk s verejnosťou, referentka KHŠI (zamestnanci v štátnej službe a zamestnankyňa pri výkone práce vo verejnom záujme),
- » **osobný úrad** - vedúci osobného úradu, zamestnanci zabezpečujúci oblasť personálnej práce a vzdelávania, vedúci oddelení, odborní referenti (zamestnanci v štátnej službe a zamestnanci pri výkone práce vo verejnom záujme),
- » **úsek inšpekčnej činnosti** - námestníčka HŠI, vedúci oddelení, ŠI v oddeleniach (zamestnanci v štátnej službe), odborní zamestnanci, referentka ÚIČ (zamestnanec v štátnej službe a zamestnanci pri výkone práce vo verejnom záujme),
- » **školské inšpekčné centrá** - riaditelia, zástupcovia riaditeľov, ŠI, odborné referentky (zamestnanci v štátnej službe a zamestnanci pri výkone práce vo verejnom záujme).

ŠŠI prostredníctvom poverených školských inšpektorov:

- » **vstupovala** do škôl a školských zariadení,
- » **zhromažďovala** a **vyhodnocovala** získané údaje a spracúvala výstupné inšpekčné materiály pre kontrolované subjekty,
- » **pomenúvala** zistený stav, analyzovala ho a podľa potreby navrhovala spôsob odstránenia zistených nedostatkov,
- » **upozorňovala** na oblasti, v ktorých kontrolované školy a školské zariadenia nevyužívajú svoj potenciál a reálne možnosti v plnej miere,

- » poukazovala na ich silné stránky a identifikovala oblasti vyžadujúce zlepšenie,
- » ovplyvňovala aktívne výchovno-vzdelávací systém SR.

Na **dodržanie plánovaného čerpania finančného rozpočtu v ŠIC** sa príkazom HŠI stanovili mesačné limity čerpania neinvestičných výdavkov. Dodržiavanie týchto limitov sa **mesačne vyhodnocovalo**. Finančné požiadavky všetkých útvarov na zabezpečenie ich prevádzky sa prehodnocovali z hľadiska hospodárnosti, efektívnosti a účelnosti ich použitia. Tieto analýzy boli pokladom pri presadzovaní návrhu rozpočtu a jeho zmien u správcu rozpočtovej kapitoly.

Schválený **rozpočet** sa po rozpracovaní do položiek a podpoložiek rozposlal na všetky útvary, kde sa s ním na pracovných poradiach oboznámili všetci zamestnanci. Mesačne sa spracovávali **informácie o čerpaní rozpočtu** za celú organizáciu ako aj podľa jednotlivých útvarov. Polročne a ročne sa spracovávala správa o rozbere hospodárenia s prehľadom čerpania všetkých položiek a komentárom vysvetľujúcim výšku čerpania.

Použitie finančných prostriedkov sa usmerňovalo tak, aby sa neprekročili stanovené finančné limity. **Finančná zodpovednosť za hospodárenie jednotlivých útvarov** sa delegovala na vedúcich zamestnancov a riaditeľov. Spôsob delegovania a decentralizácie finančnej zodpovednosti sa upravoval príkazmi HŠI, smernicami a usmerneniami námestníka HŠI pre EČ.

Riziká a možnosti finančných rozhodnutí sa analyzovali na úrovni námestníka HŠI pre EČ pri každom schvaľovaní výdavkov.

Finančná kontrola sa zabezpečovala a vykonávala v súlade so zákonom o finančnej kontrole a vnútornou smernicou.

Pri plánovaní inšpekčnej činnosti sa dodržiavali **Zásady plánovania a realizácie inšpekčnej činnosti ŠŠI** zohľadňujúce druh a veľkosť kontrolovaných subjektov.

8.2 Analýza vplyvu ostatných inštitúcií na výsledky činnosti ŠŠI

V roku 2011 sa na činnosti ŠŠI spolupodieľali MŠVVaŠ SR a jeho priamo riadené organizácie. Pri plnení niektorých inšpekčných úloh ŠŠI spolupracovala s NÚCEM, so ŠIOV, s KŠÚ, s ŠPÚ a s ÚIPŠ. ŠŠI udržiavala a rozvíjala odborné kontakty s Asociáciou súkromných škôl a školských zariadení SR, Združením samosprávnych škôl Slovenska, Asociáciou riaditeľov štátnych gymnázií SR, Českou školní inspekcí, Spoločnosťou pre predškolskú výchovu v SR, s OMEP.

O spoluprácu pri riešení odborných otázok, lektorovanie žiadali zamestnancov ŠŠI MPC, školské úrady, KŠÚ, riaditelia škôl, rodičia, súkromné vzdelávacie inštitúcie a odborné periodiká.

ŠŠI aktívne rozvíjala spoluprácu aj v medzinárodnej oblasti - najmä prostredníctvom kontaktov v odbornej stavovskej organizácii SICI, účasťou a vystúpeniami na odborných podujatiach a konferenciách.

Konkrétne aktivity:

MŠVVaŠ SR

- » návrh úloh do plánu inšpekčnej činnosti,
- » pripomienkovanie všeobecne záväzných právnych predpisov,

- » členstvo ŠI v interných pracovných skupinách na tvorbu Konceptie výchovy a vzdelávania v MŠ, ZŠ a SŠ,
- » členstvo a aktívna účasť ŠI v celoslovenskej sekcii predprimárneho vzdelávania,
- » členstvo a aktívna účasť ŠI v expertnej pracovnej skupine pre ŠVP,
- » členstvo a aktívna účasť ŠI v expertnej pracovnej skupine pre odborné vzdelávanie a prípravu,
- » členstvo a aktívna účasť ŠI v expertnej pracovnej skupine na tvorbu koncepčných materiálov a materiálov legislatívneho charakteru,
- » členstvo a aktívna účasť ŠI v expertnej pracovnej skupine pre kvalitu vzdelávania,
- » členstvo a aktívna účasť ŠI v expertnej pracovnej skupine zameranej na realizáciu odstraňovania duplicitných administratívnych činností,
- » členstvo a aktívna účasť ŠI v pracovnej skupine zameranej na vypracovanie predmetnej analytickej štúdie k zrušeniu alebo zachovaniu osemročných gymnázií,
- » členstvo a aktívna účasť ŠI v pracovnej skupine zameranej na problematiku bezpečnosti a zdravého životného štýlu,
- » členstvo a aktívna účasť ŠI v pracovnej skupine zameranej na problematiku čitateľskej gramotnosti,
- » pracovné stretnutie k problematike marginalizovaných skupín,
- » pracovné stretnutie k problematike PISA,
- » účasť PaedDr. Márie Tekelovej na vzdelávaní ŠI pre špeciálne školy, kde diskutovali o problémoch a zisteniach v oblasti špeciálneho školstva.
- » pracovné stretnutie s odbornými zamestnancami regionálneho školstva,
- » návrh podkladov do správy - Národná správa o vzdelávaní v SR v rokoch 2010 - 2011,
- » mesačné informácie do užšieho vedenia ministra o stave národného projektu ŠŠI.

MPC

- » informovanie zamestnancov MPC o posudzovaní a hodnotení súladu ŠkVP so ŠVP pri inšpekčnej činnosti.

ŠIOV

- » pracovné stretnutie k zabezpečeniu štúdia žiakov v študijnom odbore manažér predaja a prevádzky autoservisu,
- » pracovné stretnutie k výkonu školskej inšpekcie - posudzovanie a kontrola súladu ŠkVP so ŠVP,
- » členstvo v pracovnej skupine Rady vlády SR pre odborné vzdelávanie a prípravu.

ÚIPŠ

- » spolupráca pri tvorbe a testovaní školského registra,
- » spolupráca pri príprave 3. cyklu Projektu efektívneho monitorovacieho a hodnotiaceho systému rozsahu a kvality výučby k ľudským právam vyplývajúcich z úloh Národného plánu výchovy k ľudským právam na roky 2005 - 2014. Do plánu inšpekčnej činnosti

v ZŠ a SŠ boli zaradené tematické inšpekcie cielene zamerané na zistenie stavu a úrovne začlenenía obsahu výchovy k ľudským právam do ŠkVP, do pedagogickej dokumentácie a ďalšej dokumentácie súvisiacej s organizáciou a riadením školy a na zistenie úrovne nadobudnutých vedomostí a postojov žiakov o ľudských právach.

ČŠI

- » účasť školských inšpektorov ŠŠI v Prahe na medzinárodnej konferencii organizovanej ČŠI a SICI zameranej na najnovšie trendy v externom hodnotení kvality škôl v ČR, v zahraničí a na stúpajúci význam a potrebu interného hodnotenia. Prínosom bolo získanie informácií o potrebe definovania národnej stratégie a rámca na hodnotenie kvality škôl, sledovaní trendov, efektívnosti foriem hodnotenia a nástrojov a ich dopad na trvalé zlepšenie stability a efektivity vzdelávacej sústavy.

NÚCEM

- » účasť na pracovných stretnutiach k príprave organizačného zabezpečenia celoslovenského testovania žiakov 9. ročníkov ZŠ a Maturity 2011 a 2012,
- » Mgr. Daniela Heldová, PhD. sa zúčastnila na vzdelávaní školských inšpektorov pre ZŠ a SŠ, kde hovorila o problematike rozvíjania čitateľskej gramotnosti a jej sledovaní vo výchovno-vzdelávacom procese z pohľadu ŠI a o výsledkoch PISA.

SAAIC

- » členstvo a aktívna účasť ŠI vo výberovej komisii pre mobilné projekty Leonardo da Vinci.

Pedagogická fakulta UK v Bratislave a Katedra pedagogiky Pedagogickej fakulty UK v Bratislave

- » 9 študentov odboru pedagogika v rámci predmetov Vzdelávacia a školská politika, Škola a školský systém absolvovalo 20 hodinovú stáž v ŠŠI, ktorá im umožnila oboznámiť sa so štatútom organizácie a bola im pridelená úloha súvisiaca s inšpekčnou činnosťou.

SICI

- » v Bratislave sa konalo stretnutie výkonného výboru SICI, kde ŠŠI prezentovala svoju činnosť, projekty a zámery do budúcnosti, medzi ktoré patrí aj príprava konferencie SICI. Cieľom stretnutia bola diskusia zameraná na inovácie v oblasti inšpekčnej činnosti v závislosti na nových trendoch vo vzdelávaní pre 21. storočie a plánovanie dlhodobej stratégie SICI v tejto oblasti,
- » účasť HŠI a ŠI pre medzinárodnú spoluprácu v Holandsku na valnom zhromaždení SICI a na medzinárodnej konferencii zameranej na rizikových žiakov nedosahujúcich maximum svojich schopností a výsledkov v procese vzdelávania. ŠŠI prostredníctvom posteru prezentovala situáciu v oblasti takto definovanej skupiny žiakov.

8.3 Očakávania do budúcnosti

ŠŠI ako orgán štátnej správy očakáva v oblasti legislatívy:

- » **úpravu** zákona NR SR č. 245/2008 Z. z. o výchove a vzdelávaní (školský zákon) a o zmene a doplnení niektorých zákonov v znení neskorších predpisov, v ktorej by boli zapracované niektoré pripomienky ŠŠI získané a overené v praxi,

- » **úpravu** zákona NR SR č. 596/2006 Z. z. o štátnej správe v školstve a školskej samospráve a o zmene a doplnení niektorých zákonov v znení neskorších predpisov a úpravy súvisiacich právnych predpisov,
- » **zadefinovanie** obsahového významu segregácie v praxi a následné zapracovanie základných noriem do právnych predpisov.

ŠŠI má predpoklady pokračovať v efektívnom zvládnutí úloh, ktoré jej vyplývajú z právnych predpisov a aktuálnych požiadaviek organizácií zaoberajúcich sa výchovou a vzdelávaním.

9 Hlavné skupiny užívateľov výstupov ŠŠI

Hlavnými užívateľmi výstupných materiálov ŠŠI sú:

- » orgány štátnej správy a orgány školskej samosprávy,
- » zriaďovatelia škôl a školských zariadení,
- » inštitúcie zaoberajúce sa otázkami výchovy a vzdelávania,
- » školy a školské zariadenia (štátne, cirkevné a súkromné),
- » rodičia detí a žiakov,
- » partnerské školské inšpektoráty združené v SICI,
- » širšia verejnosť.