

ŠTÁTNA ŠKOLSKÁ INŠPEKCIA
Staré grunty 52, 841 04 Bratislava 4



VÝROČNÁ SPRÁVA

za rok 2006

Bratislava marec 2007

1	Identifikácia organizácie.....	1
	Zoznam použitých skratiek.....	2
2	Poslanie a strednodobý výhľad Štátnej školskej inšpekcie.....	3
2.1	Poslanie Štátnej školskej inšpekcie	3
2.2	Prioritné úlohy	4
2.3	Strednodobý výhľad	4
2.4	Plánované použitie finančných zdrojov a strednodobý rozpočtový výhľad	5
2.5	Personálne plány	5
3	Kontrakt ŠŠI s ústredným orgánom a jeho plnenie.....	6
4	Činnosti/produkty ŠŠI a ich náklady.....	7
4.1	Vykonávanie školskej inšpekcie v školách a školských zariadeniach	7
4.2	Tvorba a inovácia testov a testových materiálov	7
4.3	Spracovanie správy o stave a úrovni výchovy a vzdelávania v SR	8
4.4	Prešetrovanie a vybavovanie sťažností	8
4.5	Sprístupňovanie informácií	10
4.6	Iné činnosti školských inšpektorov ŠŠI	11
4.7	Rozbor podielu hlavných činností	12
5	Rozpočet ŠŠI	14
6	Personálne otázky.....	19
6.1	Stav zamestnancov	19
6.2	Organizačná štruktúra ŠŠI	21
6.3	Účasť zamestnancov na vzdelávaní	22
7	Ciele a prehľad ich plnenia.....	25
7.1	Prehľad plnenia cieľov z hľadiska kvantity	26
7.2	Prehľad plnenia cieľov z hľadiska kvality	28
8	Hodnotenie a analýza vývoja ŠŠI.....	30
8.1	Analýza vzťahu medzi činnosťami ŠŠI a zdrojmi, ktoré využíva	30
8.2	Analýza vplyvu ostatných inštitúcií na výsledky činnosti ŠŠI	31
8.3	Očakávania do budúcnosti	31
9	Hlavné skupiny užívateľov výstupov ŠŠI.....	32

1 Identifikácia organizácie

Názov organizácie: **Štátna školská inšpekcia**

Sídlo organizácie: Staré grunty č. 52, 841 04 Bratislava 4

Kontakt: Tel. ++421/2/65 41 18 91, Fax ++421/2/65 41 18 78

e-mail: khsi_sekr@ssiba.sk

<http://www.ssiba.sk>

Forma hospodárenia: rozpočtová organizácia

Štatutárny orgán: **RNDr. Mária Rychnavská**, hlavná školská inšpektorka a vedúca služobného úradu

Členovia vedenia: **Ing. Alena Tomengová, PhD.** – námestníčka hlavnej školskej inšpektorky pre úsek školskej inšpekcie.

Ing. Dušan Šuna – námestník hlavnej školskej inšpektorky pre ekonomický úsek.

Ing., Mgr. Marián Dúbrava – vedúci osobného úradu

Úloha ŠŠI: Štátna školská inšpekcia ako orgán štátnej správy v školstve plní funkciu kontroly štátu nad úrovňou pedagogického riadenia, nad úrovňou výchovy a vzdelávania a materiálno-technických podmienok vrátane praktického vyučovania v školách a školských zariadeniach, v strediskách praktického vyučovania, na pracoviskách praktického vyučovania a vo vzdelávacích ustanovizniach. V tejto oblasti vybavuje sťažnosti a petície.

Hlavné činnosti ŠŠI:

- 1) určuje koncepciu inšpekčnej činnosti,
- 2) vypracúva a zdokonaľuje metodiky a metodológiu školskej inšpekcie,
- 3) realizuje nezávislú evalváciu škôl, sleduje kľúčové aspekty výchovy a vzdelávania, publikuje ich vo forme výstupných inšpekčných materiálov,
- 4) na posúdenie odborných otázok pri výkone školskej inšpekcie, na poradenskú činnosť a na vypracovanie odborných posudkov ako podkladu pre výstupný inšpekčný materiál prizýva odborníkov z praxe,
- 5) spolupracuje s orgánmi štátnej správy v školstve, zriaďovateľmi škôl a školských zariadení, Štátnym pedagogickým ústavom, metodicko-pedagogickými centrami a ostatnými priamo riadenými organizáciami MŠ SR, krajskými školskými úradmi a samosprávnymi krajmami,
- 6) zovšeobecňuje skúsenosti a poznatky z inšpekčnej činnosti na pracovných poradách, seminároch a vzdelávacích podujatiach vedúcich pedagogických zamestnancov a ostatných pedagogických zamestnancov; vykonáva lektorskú, publikačnú a prednáškovú činnosť,
- 7) spolupracuje s príslušnými ústrednými orgánmi štátnej správy v činnostiach súvisiacich s kontrolou a hodnotením práce škôl a školských zariadení,
- 8) spolupracuje s odborom kontroly MŠ SR pri prešetrovaní a vybavovaní sťažností a petícií občanov týkajúcich sa pedagogického a odborného riadenia, obsahu a výsledkov výchovy a vzdelávania a personálnych záležitostí týkajúcich sa odbornosti vyučovania,
- 9) organizuje odbornú prípravu a vzdelávanie zamestnancov Štátnej školskej inšpekcie.

Zoznam použitých skratiek

BOZP	bezpečnosť a ochrana zdravia pri práci
ESF	Európsky sociálny fond
EÚ	ekonomický úsek
G	gymnázium
HŠI	hlavný školský inšpektor
II	informatívna inšpekcia
KHŠI	kancelária hlavného školského inšpektora
KŠÚ	krajský školský úrad
MPC	metodicko-pedagogické centrum
MŠ	materská škola
MŠ SR	Ministerstvo školstva Slovenskej republiky
MDPaT	Ministerstvo dopravy pôšt a telekomunikácií
NI	následná inšpekcia
NR SR	Národná rada Slovenskej republiky
OČR	ošetrovanie člena rodiny
P	platené voľno
PN	pracovná neschopnosť
RO	rozpočtové opatrenie
SICI	Standing International Conference of Inspectorates (medzinárodná organizácia školských inšpektorátov)
SR	Slovenská republika
SOŠ	stredná odborná škola
SOU	stredné odborné učilište
SŠ	stredná škola
ŠI	školský inšpektor
ŠIC	školské inšpekčné centrum
ŠIOV	Štátny inštitút odborného vzdelávania
ŠKD	školský klub detí
ŠPÚ	Štátny pedagogický ústav
ŠS	štátna služba
ŠŠ	špeciálna škola
ŠŠI	Štátna školská inšpekcia
ŠVZ	špeciálne výchovné zariadenie
ŠZ	školské zariadenie
ŠZM	štátnozamestnanecké miesto
TI	tematická inšpekcia
ÚIPŠ	Ústav informácií a prognóz školstva
ÚPŠS	Úrad pre štátnu službu
ÚŠI	úsek školskej inšpekcie
VK	výberové konanie
VS	verejná služba
VÚC	vyšší územný celok
ZP	Zákonník práce
ZPC	zahraničná pracovná cesta
ZSŠ	združená stredná škola
ZŠ	základná škola
ZŠ pri ZZ	základná škola pri zdravotníckom zariadení
ZUŠ	základná umelecká škola

2 Poslanie a strednodobý výhľad Štátnej školskej inšpekcie

2.1 Poslanie Štátnej školskej inšpekcie

Štátna školská inšpekcia (ŠŠI) ako orgán štátnej správy v školstve je vo svojej činnosti nezávislá, riadi sa zákonmi a inými všeobecne záväznými právnymi predpismi. Jej organizačnými súčasťami sú **školské inšpekčné centrá** (Školské inšpekčné centrum Bratislava, Školské inšpekčné centrum Trnava, Školské inšpekčné centrum Trenčín, Školské inšpekčné centrum Žilina, Školské inšpekčné centrum Nitra, Školské inšpekčné centrum Banská Bystrica, Školské inšpekčné centrum Prešov a Školské inšpekčné centrum Košice). Činnosť školských inšpekčných centier (ŠIC) usmerňujú, koordinujú a riadia organizačné útvary ŠŠI - kancelária hlavného školského inšpektora, úsek školskej inšpekcie, ekonomický úsek a osobný úrad.

Školskú inšpekciu vykonáva ŠŠI prostredníctvom **školských inšpektorov** (ŠI) poverených na výkon hlavným školským inšpektorom alebo riaditeľom ŠIC. Školskú inšpekciu predmetov náboženstvo a náboženská výchova vykonávajú **osoby poverené** hlavným školským inšpektorom po dohode s príslušnou vrchnosťou registrovanej cirkvi alebo náboženskej spoločnosti. Na posúdenie odborných otázok pri výkone školskej inšpekcie, na poradenskú činnosť a na vypracovanie odborného posudku ako podkladu pre výstupný inšpekčný materiál môže školský inšpektor prizývať **odborníkov z praxe**.

Predmetom školskej inšpekcie je kontrola štátu nad úrovňou pedagogického riadenia, nad úrovňou výchovy a vzdelávania a materiálno-technických podmienok vrátane praktického vyučovania v školách a školských zariadeniach, v strediskách praktického vyučovania, na pracoviskách praktického vyučovania a vo vzdelávacích ustanovizniach. V tejto oblasti vybavuje sťažnosti a petície.

Školská inšpekcia vychádza z cieľa – aktívne **podporovať zvyšovanie kvality výchovy a vzdelávania** vykonávaním inšpekčnej činnosti a **poskytovaním objektívnej spätnej väzby školám a školským zariadeniam**, ktoré túto kvalitu vytvárajú a ovplyvňujú.

Zistenia školskej inšpekcie **sú prínosom:**

- ✦ **školám a školským zariadeniam** pri skvalitňovaní stavu a úrovne pedagogického riadenia, výchovno-vzdelávacieho procesu, výsledkov a podmienok výchovy a vzdelávania,
- ✦ **zriaďovateľom** pri usmerňovaní, riadení a utváraní podmienok na činnosť škôl a školských zariadení v oblasti výchovy a vzdelávania,
- ✦ **ministerstvu školstva a jeho priamo riadeným organizáciám**, ostatným ústredným orgánom štátnej správy a iným organizáciám pri tvorbe koncepcných zámerov a materiálov, právnych predpisov, tvorbe základných pedagogických dokumentov, pri spracúvaní koncepcie ďalšieho vzdelávania,
- ✦ **verejnosti** (najmä rodičom a zamestnávateľom) pri oboznamovaní sa s aktuálnym stavom výchovy a vzdelávania prostredníctvom správy o stave a úrovni výchovy a vzdelávania v školách a školských zariadeniach v Slovenskej republike v príslušnom školskom roku.

Školský inšpektor:

- ✦ **prerokúva** výsledky inšpekčnej činnosti s riaditeľmi kontrolovaných subjektov a podľa potreby aj so zriaďovateľmi,
- ✦ **uplatňuje** podľa závažnosti zistených nedostatkov tieto opatrenia:
 - a) odporúča odstrániť nedostatky, ktoré nevznikli porušením všeobecne záväzného právneho predpisu, vnútorného predpisu či rozhodnutia,
 - b) upozorňuje príslušné orgány na porušenie právnych predpisov, ktorých riešenie patrí do pôsobnosti týchto orgánov,
 - c) ukladá kontrolovanému subjektu prijať opatrenia v prípade, že je predpoklad odstránenia nedostatkov zistených školskou inšpekciou,
 - d) ukladá opatrenia,
 - e) nariaďuje komisionálne preskúšanie žiaka za prítomnosti školského inšpektora v prípade zistenia nedostatkov pri jeho klasifikácii,
 - f) ukladá záväzný pokyn na okamžité odstránenie zistených nedostatkov,

- **zastavuje alebo zrušuje**, na návrh školského inšpektora, rozhodnutie vydané v rozpore so všeobecne záväzným právnym predpisom okrem rozhodnutia podľa osobitného predpisu, (t.j. zákona o správnom konaní),
- **spracúva** správu o stave a úrovni výchovy a vzdelávania v školách a školských zariadeniach v SR v príslušnom školskom roku v spolupráci s inými orgánmi štátnej správy v školstve, so samosprávnymi orgánmi, zriaďovateľmi škôl a školských zariadení a vzdelávacími inštitúciami, ktorú hlavný školský inšpektor predkladá do konca novembra príslušného kalendárneho roka ministrom školstva,
- **prešetruje** sťažnosti a petície vo veciach výchovy a vzdelávania, riadenia a podmienok,
- **upozorňuje písomne zriaďovateľov** na nedostatky zistené pri inšpekčnej činnosti v kontrolovaných školách a školských zariadeniach v ich pôsobnosti,
- **podáva** písomné stanoviská, vyjadrenia a informácie orgánom štátnej správy v školstve a orgánom školskej samosprávy vo veciach výchovy, vzdelávania, riadenia, zriaďovania a zrušovania škôl a školských zariadení.

2.2 Prioritné úlohy

Štátna školská inšpekcia:

- **postupuje** pri inšpekčnej činnosti podľa metodík schválených hlavným školským inšpektorom,
- **využíva** inšpekčné nástroje – testy a iné pracovné materiály ako nástroje objektivizácie inšpekčných zistení,
- **spracúva** zistenia elektronicky s využitím štandardných štatistických metód,
- **zabezpečuje** pre školských inšpektorov metodické a iné inšpekčné materiály,
- **preferuje** analytické vyhodnocovanie výsledkov inšpekčnej činnosti s dôrazom na porovnávacie a príčinné hľadisko,
- **zvyšuje** profesionalitu ŠI podporovaním ich účasti na odborných seminároch, podujatiach a iných vzdelávacích aktivitách zameraných na osvojovanie odborných poznatkov z oblasti didaktiky a metodológie,
- **koordinuje, riadi, kontroluje a vyhodnocuje** vykonávanie školskej inšpekcie v súlade s vnútornými predpismi na základe systematického rozboru kvalitatívnych a kvantitatívnych ukazovateľov.

2.3 Strednodobý výhľad

ŠŠI v budúcom období predpokladá plnenie týchto cieľov:

- **plnenie** poslania ŠŠI napĺňaním priorít vypracovaných na roky 2005 – 2010,
- **dopracovanie** novej metodiky komplexnej inšpekcie s cieľom realizovať program nezávislej evalvácie škôl,
- **skvalitňovanie** inšpekčných postupov, orientovanie sa na kľúčové aspekty výchovy a vzdelávania vo všetkých druhoch škôl a školských zariadení,
- **skvalitňovanie** a zefektívňovanie elektronického vyhodnocovania zabezpečujúceho objektivnosť inšpekčných výsledkov,
- **podporovanie** procesu autoevalvácie (sebahodnotenia) škôl a školských zariadení,
- **zlepšovanie** personálneho obsadenia ŠIC v súlade s potrebou zabezpečiť inšpekčný výkon v regiónoch v závislosti od siete škôl a školských zariadení,
- **využívanie** poznatkov získaných špecializačným inovačným štúdiom ŠI a inými formami vzdelávania, v súlade s koncepciou vzdelávania, na skvalitňovanie inšpekčného výkonu a spracúvanie objektívnych výstupných inšpekčných materiálov,
- **podporovanie** zvyšovania odbornosti ŠI formou účasti na odborných aktivitách zvyšujúcich profesionalitu výkonu školskej inšpekcie,

- **skvalitňovanie** priestorového a technického vybavenia hlavných a vysunutých pracovísk, najmä výpočtovou a kancelárskou technikou,
- **zvyšovanie** profesionality výkonu školskej inšpekcie zväčšovaním rozsahu, rýchlosti a kvality elektronickej komunikácie, využívaním sieťového prepojenia pracovísk, webovej stránky a internetovej komunikácie,
- **využívanie** plného členstva ŠŠI v medzinárodnej organizácii školských inšpektorátov SICI (Standing International Conference of Inspectorates) aktívnou účasťou na odborných projektoch a tvorbe inšpekčných materiálov,
- **rozšírenie a upevnenie** spolupráce s Českou školskou inšpekciovou,
- **rozvíjanie** spolupráce s The Education and Training Inspectorate a British Council.

2.4 Plánované použitie finančných zdrojov a strednodobý rozpočtový výhľad

- **plánovanie a využívanie** pridelených finančných prostriedkov na zabezpečovanie zvyšovania kvality výkonu školskej inšpekcie a zefektívnenie jej činnosti,
- **zefektívňovanie elektronickej komunikácie medzi jednotlivými pracoviskami ŠŠI skvalitňovaním** elektronickeho sieťového prepojenia,
- **aktualizovanie** webovej stránky,
- **znižovanie** cestovných nákladov a zefektívnenie využívania fondu pracovného času zabezpečením služobných osobných automobilov zohľadňujúc regionálne potreby,
- **využitie** finančných prostriedkov prednostne na doplnenie a skvalitnenie stavu výpočtovej a kancelárskej techniky, skvalitnenie činnosti elektronickej siete na hlavných aj vysunutých pracoviskách a doplnenie a skvalitnenie vybavenia pracovísk vhodným kancelárskym nábytkom a zariadením.

2.5 Personálne plány

Vzhľadom na plánovanú systemizáciu štátnozamestnaneckých miest je potrebné v ŠŠI aktuálne riešiť existujúcu situáciu zvýšením počtu ŠI. Pozornosť zamerať najmä na zvýšenie a stabilizovanie počtu ŠI v jednotlivých ŠIC.

Z uvedeného vyplývajú úlohy:

- **obsadzovanie** voľných štátnozamestnaneckých miest v zmysle zákona o štátnej službe výberovým konaním,
- **vyhodnocovanie** odbornej štruktúry ŠI s dôrazom na zabezpečenie multifunkčnosti využitia ich kvalifikačných a odborných predpokladov,
- **vytváranie** podmienok na skvalitnenie činnosti výkonu školskej inšpekcie ďalším vzdelávaním ŠI v oblasti platnej legislatívy,
- **absolvovanie** kurzov a vzdelávacích podujatí orientovaných na prácu s informačno-komunikačnými technológiami.

3 Kontrakt ŠŠI s ústredným orgánom a jeho plnenie

Štátna školská inšpekcia nemá uzatvorený kontrakt s MŠ SR.

4 Činnosti/produkty ŠŠI a ich náklady

Ťažiskom činnosti ŠŠI bola **inšpekčná činnosť** v školách a školských zariadeniach. Pomerne veľa času sa venovalo aj prešetrovaniu a vybavovaniu **sťažností a petícií**.

ŠŠI sa významne podieľala na legislatívnom procese MŠ SR najmä na tvorbe novely vyhlášky o základnej škole, novely vyhlášky o ukončovaní štúdia na stredných školách a o ukončovaní prípravy v odborných učilištiach, učilištiach a praktických školách, na tvorbe metodického usmernenia, ktorým sa upravuje postup hodnotenia a klasifikácie žiakov stredných škôl, na tvorbe metodických pokynov na hodnotenie a klasifikáciu žiakov základných škôl a na tvorbe metodického usmernenia k vyhláške o štruktúre a obsahu správ o výchovno-vzdelávacej činnosti, jej výsledkoch a podmienkach škôl a školských zariadení.

ŠI sa aktívne zúčastňovali na podujatiach a aktivitách súvisiacich s inšpekčnou činnosťou. Veľkým prínosom pre činnosť ŠŠI bolo začatie a realizácia vzájomnej spolupráce s Českou školskou inšpekciou v rámci projektu Česko-slovenského partnerstva a s ETI – inšpektorátom Severného Írska. Zintenzívnila sa aj aktívna spolupráca s ostatnými školskými inšpektorátmi združenými v Standing International Conference of Inspectorates (SICI).

Výstupné materiály ŠŠI, ako prostriedok spätnej väzby, sa využívajú najmä na skvalitňovanie výchovy a vzdelávania a ako podnety na úpravu legislatívy súvisiacej s výchovou a vzdelávaním.

Informácie o výsledkoch inšpekčných zistení sa uvádzajú a citujú v rôznych materiáloch, publikáciách (vrátane zahraničných publikácií) a médiách. Indikátory kvality výchovy a vzdelávania používané ŠŠI využívajú mnohé školy a školské zariadenia v procese autoevalvácie.

V roku 2006 sa inovovali aj smernice, usmernenia, pokyny, príkazy súvisiace s činnosťou ŠŠI, bol spracovaný nový organizačný a pracovný poriadok ŠŠI.

Pozornosť ŠŠI sa sústredila na spracovanie Správy o stave a úrovni výchovy a vzdelávania v školách a školských zariadeniach v školskom roku 2005/2006 a na spracovanie kľúčových zistení ŠŠI v slovenskom aj anglickom jazyku. ŠI okrem priamej inšpekčnej činnosti boli aktívni aj v publikačnej a lektorskej činnosti, vyjadrovali odborné stanoviská v tlači, rozhlase a televízii, aktívne sa zúčastňovali na domácich ale aj zahraničných odborných podujatiach a konferenciách.

4.1 Vykonávanie školskej inšpekcie v školách a školských zariadeniach

Plánované inšpekčné úlohy sa plnili formou **komplexných, tematických, následných a informatívnych inšpekcií**. Súčasťou plnenia inšpekčných úloh bolo aj sledovanie **4 úloh so zvýšenou pozornosťou** a **1 inej úlohy**.

Úlohy plnené v roku 2006 vyplývali z Plánu inšpekčnej činnosti na školský rok 2005/2006 a jeho Dodatku a z Plánu inšpekčnej činnosti na školský rok 2006/2007, ktoré vychádzali z cieľov a úloh ŠŠI, z koncepčných zámerov a z plánu hlavných úloh MŠ SR a jeho priamo riadených organizácií (ŠPÚ, ŠIOV).

V roku 2006 sa vykonalo spolu **2 108 inšpekcií**. Počty inšpekcií vykonaných vo väzbe na jednotlivé inšpekčné úlohy a úlohy so zvýšenou pozornosťou realizované ako súčasť komplexných inšpekcií a inú úlohu sú uvedené v časti 7. 1 Prehľad plnenia cieľov z hľadiska kvantity.

Školská inšpekcia sa v roku 2006 vykonávala v základných školách, v stredných školách (SOŠ, SOU/U, ZŠ, G), v špeciálnych školách (ŠZŠ, OU, ZŠ pri ZZ), v základných umeleckých školách, v materských školách a v školských kluboch detí, v zariadeniach náhradnej výchovy a v poradenských zariadeniach.

4.2 Tvorba a inovácia testov a testových materiálov

Dôležitou súčasťou plánu inšpekčnej činnosti ŠŠI na školský rok 2006/2007 je tematická inšpekcia Kontrola úrovne dosiahnutých vzdelávacích výsledkov žiakov 9. ročníka v cudzích jazykoch v základnej škole, ktorá sa uskutoční v máji 2007 na reprezentatívnej vzorke žiakov SR.

Pre potreby tematickej inšpekcie sa v roku 2006 vykonala inovácia testov z anglického a nemeckého jazyka. Na základe výsledkov testovania v školskom roku 2005/2006 sa vypracovala položková analýza pre oba testy. V dôsledku zistených výsledkov boli testovacie nástroje upravené tak, aby sa zlepšili výsledné psychometrické charakteristiky testov ako aj ich kvalita.

Inováciu testov realizovali ŠI v spolupráci s externými odborníkmi. Proces inovácie testov spočíval v definovaní štruktúry testu, úprave položiek, konštrukcii nových položiek, pilotnom overovaní testov a spracovaní konečných verzií testov.

K testom boli pripravené odpovedové hárky, kľúče správnych riešení, dotazníky a elektronické šablóny na ich spracovanie a vyhodnotenie.

4.3 Spracovanie správy o stave a úrovni výchovy a vzdelávania v SR

Jednou z činností Štátnej školskej inšpekcie bolo spracovanie v poradí siedmej **Správy o stave a úrovni výchovy a vzdelávania v školách a školských zariadeniach v Slovenskej republike v školskom roku 2005/2006.**

Správa:

- obsahuje analýzu zistení z vykonaných inšpekcií, ktorých súčasťou sú odporúčania pre jednotlivé druhy škôl a školských zariadení,
- zahŕňa zistenia regionálneho charakteru,
- obsahuje zistenia o odbornosti vyučovania/výchovno-vzdelávacej činnosti,
- obsahuje informácie o vyjadreniach ŠŠI k žiadostiam zriaďovateľov o vyradenie školy alebo školského zariadenia zo siete škôl a školských zariadení,
- obsahuje informácie o výsledkoch prešetrovania sťažností,
- obsahuje podnety a odporúčania Štátnej školskej inšpekcie MŠ SR, jeho priamo riadeným organizáciám a zriaďovateľom škôl a školských zariadení,
- obsahuje konkrétne návrhy na obsahovú reformu regionálneho školstva na základe inšpekčných zistení,
- uvádza informácie o počte vykonaných inšpekcií, prehľad o inšpekčnom výkone v školských rokoch 2000/2001 – 2005/2006, zoznamy škôl a školských zariadení, v ktorých sa vykonali v školskom roku 2005/2006 komplexné inšpekcie, výsledky komplexných inšpekcií v jednotlivých druhoch škôl a školských zariadení,
- plní úlohu informačného zdroja o aktuálnom stave a úrovni výchovy a vzdelávania, podmienok výchovy a vzdelávania a pedagogického riadenia v školách a školských zariadeniach pre školy a školské zariadenia, orgány štátnej správy, zriaďovateľov, školské samosprávne orgány, vzdelávacie inštitúcie, vysoké školy, rezortné výskumné ústavy, rodičovskú verejnosť a pre mimovládne organizácie, ktorých činnosť súvisí s problematikou výchovy a vzdelávania detí a mládeže,
- obsahuje zameranie činnosti ŠŠI v školskom roku 2006/2007.

Správa bola predložená v zákonom stanovenom termíne ministrom školstva. Do konca roku 2006 správa nebola ministrom prijatá a bola vrátená na prepracovanie a doplnenie.

4.4 Prešetrovanie a vybavovanie sťažností

V roku 2006 ŠŠI vybavila **420** sťažností, z toho priamo prešetrovala **310**. Opodstatnených bolo **147** sťažností. Z celkového počtu bolo **103** anonymných podaní.

Opodstatnené sťažnosti sa týkali:

a) vedúcich pedagogických zamestnancov

- **nedostatky v riadení škôl** – nedostatky v realizácii maturitných skúšok, klasifikácia na maturitných skúškach, vymenovanie ne kvalifikovaného učiteľa za predsedu predmetovej maturitnej komisie, nevydanie vysvedčení, vydanie neplatných vysvedčení, postup pri prešetrovaní sťažností v rozpore so zákonom č. 152/1998 Z. z. o sťažnostiach, príp. neprešetrovanie sťažností (najmä ústnych), nedostatočná kontrolná činnosť, chyby v procese klasifikácie prospechu a správania (aj žiakov so špeciálnymi výchovno-vzdelávacími potrebami), nezabezpečenie vzdelávacieho programu pre zdravotne postihnuté deti, nedodržiavanie učebných plánov a neplnenie učebných osnov, nerealizovanie odbornej praxe, nedostatky pri realizácii komisionálnych skúšok (úlohy v rozpore s učebnými osnovami), nedodržanie psychohygienických zásad pri tvorbe rozvrhu hodín, neopodstatnené skracovanie vyučovania, chyby pri ukladaní

výchovných opatrení, nedodržanie postupu stanoveného zákonom pri neplnení povinnej školskej dochádzky, nedodržanie vyučovacej (výchovnej) povinnosti riaditeľom školy (školského zariadenia), zneužívanie detskej práce, nezabezpečenie prevádzky materskej školy, vo vzťahu k podriadeným – direktívny spôsob riadenia, nedodržanie zásad slušnej komunikácie, (nedodržanie ustanovení ZP, nedodržanie školských právnych noriem, nedodržanie učebných plánov a učebných osnov);

- **nezabezpečenie ochrany zdravia žiakov** – zanedbanie bezpečnosti žiakov v školách, neriešenie používania fyzických trestov voči žiakom, neriešenie ponižujúceho správania sa učiteľov voči žiakom vrátane sexuálneho obťažovania, neriešenie šikanovania žiakov spolužiakmi, neriešenie požívania alkoholických nápojov žiakmi v škole, (nedodržanie ZP, zásad BOZP a pracovného poriadku pre pedagogických zamestnancov, zlyhanie ľudského faktora);
- **nedostatky v komunikácii a spolupráci riaditeľov škôl s rodičmi** – najmä neinformovanie o zhoršenom prospechu alebo správaní žiakov základných a stredných škôl, vyberanie peňazí od rodičov proti ich vôli, neodôvodnené neposkytnutie informácie podľa zákona o slobodnom prístupe k informáciám (neznalosť a nedodržanie právnych predpisov);
- **nedostatky vo výkone štátnej správy** – prijímanie žiakov do stredných škôl v rozpore s právnymi predpismi, nedodržanie postupu pri prijímaní žiakov na nadstavbové štúdium, neoprávnené vylúčenie žiaka zo strednej školy, nedostatky pri konaní komisionálnych a záverečných skúšok – nesprávne zloženie komisie, neoprávnené nariadenie komisionálnej skúšky, obsahové a formálne chyby rozhodnutí v správnom konaní (zložitosť procesu správneho konania a neprispôsobenie ustanovení správneho poriadku v zákone č. 596/2003 Z. z.);
- **nedostatky v spĺňaní kvalifikačných predpokladov** – nedostatočná kvalifikovanosť vedúcich pedagogických zamestnancov, neodborné vyučovanie na základe prijímania pedagogických zamestnancov v rozpore so zákonom o výkone práce vo verejnom záujme v dôsledku nedostatku kvalifikovaných učiteľov. (Najčastejšou príčinou nedostatkov spôsobených vedúcimi pedagogickými zamestnancami, zriaďovateľmi alebo aj radami škôl je najmä neznalosť, ale aj úmyselné porušovanie právnych predpisov zo strany riaditeľov, ktoré je často tolerované zriaďovateľmi).

b) pedagogických zamestnancov

- nesprávna organizácia vyučovania, nízka úroveň vedomostí žiakov, porušovanie práv dieťaťa: fyzické tresty, nadávky (impulzívne konanie učiteľov, vyplývajúce aj zo zhoršujúceho sa správania žiakov), ponižujúce správanie sa voči žiakom s prvkami sexuálneho obťažovania, neplnenie učebných osnov, nerešpektovanie záverov psychologických vyšetrení, nesprávny postup pedagógov voči žiakom so špeciálnymi výchovno-vzdelávacími potrebami, nevhodné metódy a formy vyučovania cudzích jazykov, príliš prísna klasifikácia cudzích jazykov, ktorá je v rozpore s nízkou úrovňou vyučovania, nesprávne vedenie pedagogickej dokumentácie, (nesprávny prístup k plneniu povinností, neznalosť právnych predpisov);
- nesprávne konanie voči rodičom (nevhodné správanie, neoprávnené vyberanie peňazí na údržbu školy, za učebné pomôcky, nútenie rodičov kupovať zbytočne drahé učebnice); (príčinou je neznalosť alebo aj úmyselné porušovanie právnych predpisov);
- nedodržanie bezpečnosti a ochrany zdravia žiakov, nezabezpečenie dozoru nad žiakmi (nedostatočná kontrolná činnosť vedúcich zamestnancov);

c) zriaďovateľov

- vymenovanie za riaditeľa školy kandidáta, ktorý spĺňa síce kvalifikačné predpoklady, ale nebol navrhnutý radou školy (neznalosť alebo aj úmyselné porušovanie právnych predpisov).

Anonymné sťažnosti poukázali na:

- nedostatky v činnosti vedúcich pedagogických zamestnancov a pedagogických zamestnancov – neodúčené hodiny riaditeľmi škôl, nesprávna organizácia vyučovania, nezabezpečenie odborného vyučovania, nevytvorenie priestorových a materiálo-technických podmienok na vyučovanie, nedodržanie postupu pri integrácii žiakov, nekvalitné vykonávanie kontrolnej činnosti zo strany riaditeľa školy, neinformovanie rodičov o zhoršenom prospechu a správaní, nevhodné správanie sa učiteľov na vyučovacích hodinách, používanie fyzických trestov, neoprávnené prijímanie žiakov

na stredné školy, nedostatky v rozvrhu hodín, organizácia vyučovania, nedostatky v riadení škôl, nesprávne prešetrovanie sťažností (nedodržiavanie právnych predpisov).

Mimoriadne závažným predmetom sťažností naďalej zostáva, napr. protiprávne vydávanie vysvedčení pri nadstavbovom štúdiu na stredných školách, vyberanie peňazí od žiakov a ich rodičov proti ich vôli, poukazovanie na požívanie alkoholických nápojov učiteľmi.

Dôvodom **opakovania sťažností** bola predovšetkým neznalosť legislatívy zo strany sťažovateľov a nedostatky pri prešetrovaní sťažností.

Na základe opodstatnenosti sťažností, ktoré prešetrovala ŠŠI v školách a školských zariadeniach bolo prijatých a uložených celkovo **301 opatrení**.

ŠŠI osobitne upozorňuje na:

- **zastaranosť niektorých školských právnych predpisov** (vyhláška o ZŠ (z r. 1984), smernica o ZŠ (z r. 1985), smernica o SŠ (z r. 1985),
- **nedoriešené prijímanie žiakov ZŠ do vyšších ročníkov osemročných gymnázií,**
- **nedoriešené prijímanie žiakov do športových škôl,**
- súčasná právna **úprava štúdia jednotlivých predmetov na stredných školách** poskytuje priestor na korupciu v súvislosti s neoprávneným získavaním maturitných vysvedčení,
- **nejednoznačná úprava vykonávania komisionálnych skúšok** v základných i stredných školách, v stredných školách to čiastočne vyriešili nové metodické pokyny na hodnotenie a klasifikáciu, príslušné ustanovenia by však bolo potrebné zmeniť aj vo vyhláške, s ktorou sú metodické pokyny v rozpore. V základnej škole sa nedá termín „do 10 dní“ stihnúť pri realizácii správneho konania,
- **nútenie rodičov platiť rôzne poplatky** (na údržbu, za učebnice, zápisné, sponzorský príspevok, „darovacie“ zmluvy).

4.5 Sprístupňovanie informácií

V roku 2006 požiadalo **21** žiadateľov ŠŠI o poskytnutie informácií v zmysle zákona č. 211/2000 Z. z. o slobodnom prístupe k informáciám a o zmene a doplnení niektorých zákonov (zákon o slobode informácií) v znení neskorších predpisov. ŠŠI poskytla informácie **16** žiadateľom, **2** žiadosti boli odstúpené riaditeľom škôl, **3** žiadosti boli zamietnuté vydaním rozhodnutia povinnou osobou. Proti rozhodnutiu o zamietnutí žiadosti podal odvolanie **1** žiadateľ.

Obsah žiadostí sa väčšinou týkal informácií o výsledkoch inšpekčných zistení. Ojedinele sa vyskytli žiadosti, v ktorých žiadatelia požadovali výklad školskej legislatívy. V porovnaní s rokom 2005 sa počet žiadostí zvýšil o **9**.

Štátna školská inšpekcia odpovedala aj na mnohé písomné otázky, ktoré neboli žiadosťami v zmysle zákona č. 211/2000 Z. z. o slobodnom prístupe k informáciám a o zmene a doplnení niektorých zákonov (zákon o slobode informácií) v znení neskorších predpisov. Otázky sa týkali najmä integrácie žiakov, pedagogickej dokumentácie, plnenia učebných osnov, dodržiavania učebných plánov a realizácie maturitných skúšok.

Tabuľka 1 Prehľad vybavených žiadostí o sprístupnenie informácie

Rok	Informácie			
	poskytnuté	odstúpené	zamietnuté	spolu
2004	4	0	1	5
2005	11	0	1	12
2006	16	2	3	21

4.6 Iné činnosti školských inšpektorov ŠŠI

V ŠŠI sa v priebehu roku 2006 okrem inšpekčnej činnosti:

- spracovávali písomné stanoviská pre ústredné a iné orgány štátnej správy a zriaďovateľov,
- uskutočňovali pracovné porady riadiacich zamestnancov ŠŠI a ŠI podľa aprobácie, zamerania,
- určoval obsah špecifického vzdelávania ŠI,
- systematicky sledovala regionálna školská problematika,
- vytvárali optimálne podmienky na činnosť ŠŠI skvalitňovaním jej organizácie a infraštruktúry,
- realizovala spolupráca s priamo riadenými organizáciami MŠ SR, najmä s ŠPÚ, ŠIOV a MPC.

ŠŠI vykonávala ďalšie činnosti, ktoré ovplyvňovali úroveň informovanosti verejnosti o úrovni výchovy a vzdelávania v SR a pozitívne vplývali na kvalitu výchovno-vzdelávacieho procesu, riadenie škôl a školských zariadení a právne vedomie učiteľov a vedúcich pedagogických zamestnancov.

ŠŠI inšpekcia je plnoprávnym členom The Stading Internacional Conference of Inspektorates (SICI). Spracovali a realizovali sa bilaterálne projekty spolupráce Štátnej školskej inšpekcie s Českou školskou inšpekciou a so školským inšpektorátom Severného Írska – The Education and Training Inspectorate.

Školskí inšpektori okrem inšpekčnej činnosti vykonávali aj iné aktivity súvisiace s ich pracovným zaradením. Publikačná činnosť ŠI bola rozmanitá. Zistenia z inšpekcií a odborné poznatky z oblasti riadenia škôl uverejňovali v Pedagogickej revue, Pedagogických rozhľadoch, Predškolskej výchove, v dielach vydávaných vo vydavateľstve RAABE a v regionálnej tlači. Podieľali sa na tvorbe učebníc: Prírodopis pre 8. ročník ZŠ, Biológia a starostlivosť o zdravie pre 1. a 2. ročník sociálnej a pedagogickej akadémie, Biológia 2 pre sociálne a pedagogické akadémie a Pracovný zošit k vlastivede pre 3. ročník ZŠ. Vypracovávali recenzné posudky, boli aktívne činní v rámci projektov Sokrates, Comenius a Leonardo da Vinci.

Rozsiahla bola lektorská činnosť na podujatiach, ktoré organizovali najmä metodicko-pedagogické centrá. Zúčastňovali sa rôznych odborných seminárov a konferencií na regionálnej a celoslovenskej úrovni.

ŠI boli účastníkmi na viacerých konferenciách a študijných pobytoch v zahraničí. Náместníčka hlavnej školskej inšpektorky pre úsek školskej inšpekcie sa aktívne zúčastnila na zasadnutí The General Assembly of SICI.

ŠI boli členmi skúšobných komisií, vedúci zamestnanci ŠŠI pracovali vo výberových komisiách na pozície ŠI. Veľmi aktívne sa na rôznych podujatiach zúčastňovali najmä ŠI pre materské školy.

V rozhlase, televízii a v tlači sa ŠI vyjadrovali k práci školskej inšpekcie a k aktuálnym problémom v oblasti výchovy a vzdelávania. Veľmi aktívni boli najmä ŠI z ústredia ŠŠI, ŠIC Trnava, ŠIC Nitra a ŠIC Košice.

Výrazne sa rozvinula spolupráca ŠI so zriaďovateľmi najmä MŠ a ZŠ, ktorí sa zúčastňovali na priebehu inšpekcií, hlavne na prerokovaní záverov z inšpekcií.

Všetci ŠI z ústredia školskej inšpekcie, zo ŠIC Bratislava, ŠIC Trnava, ŠIC Nitra a niektorí ŠI zo ŠIC Banská Bystrica sa zúčastnili Fóra pedagogiky, kde ŠŠI prezentovala svoju činnosť ako aj pripravovaný rámec novej metodiky komplexnej inšpekcie.

Tabuľka 2 Prehľad iných činností školských inšpektorov v roku 2006

Činnosť	Počet
Publikačná činnosť	
Predškolská výchova	3
Pedagogická revue	1
Technológia vzdelávania	1
RAABE	11
Pedagogické rozhľady	1
Rodina a škola	1

Činnosť	Počet
Efeta	1
Prezentácia v médiách	
rozhlas	10
televízia	7
tlač	5
Lektorská činnosť	49
Recenzná činnosť	46
Členstvo v skúšobných komisiách	20
Členstvo vo výberových komisiách	19
Účasť na regionálnych podujatiach	53
Účasť na celoštátnych podujatiach	151
Účasť na zahraničných konferenciách a študijných pobytoch	11
Účasť na zasadnutiach SICI	4
Aktivity súvisiace s projektmi	5

4.7 Rozbor podielu hlavných činností

Evidencia mesačných výkonov je prezentovaná v súlade s usmernením Štatistického úradu SR, ktoré bolo vydané na základe Metodického listu¹ (základného ukazovateľa č. 272) dňa 1. 11. 2006.

Mesačný fond pracovných dní predstavuje použiteľný fond pracovného času a dni dovolenky. **Použiteľný fond pracovného času** je sledovaný v zložkách:

- ✦ **hlavná činnosť:**
 - dni inšpekčnej činnosti (dni v teréne, dni organizačnej a obsahovej prípravy inšpekcie a dni spracovania inšpekcie),
 - dni vybavovania a prešetrovania sťažností,
- ✦ **iná pracovná činnosť** podľa opisu pracovných činností, písomného pokynu predstaveného, alebo pracovnej náplne:
 - dni riadiacej činnosti riadiacich zamestnancov,
 - dni spracovania správ za ŠIC, SR,
 - dni plnenia operatívnych úloh – pripomienkovanie legislatívnych noriem, odborných materiálov,
 - dni účasti na podujatiach A v rámci pracovnej povinnosti (pracovné porady ŠIC, zriaďovateľov, konferencia ŠŠI a pod.),
- ✦ **iná činnosť:**
 - dni účasti na podujatiach B nad rámec pracovnej povinnosti v záujme ŠŠI na základe žiadanky (semináre, konferencie a pod.),
 - dni prehlbovania kvalifikácie v zmysle zákona,

¹ Metodické usmernenie vychádza z právnych predpisov Zákona č. 311/2001 Z. z. Zákonníka práce v znení neskorších predpisov a Zákona č. 5/2004 Z. z. o službách zamestnanosti v znení neskorších predpisov a nadväzuje na medzinárodné štandardy a odporúčania Medzinárodnej organizácie práce (ILO) v oblasti štatistiky pracovného času – definície a merania neprítomnosti v práci, prijaté na 15. svetovej konferencii ILO v Ženeve v r. 1993.

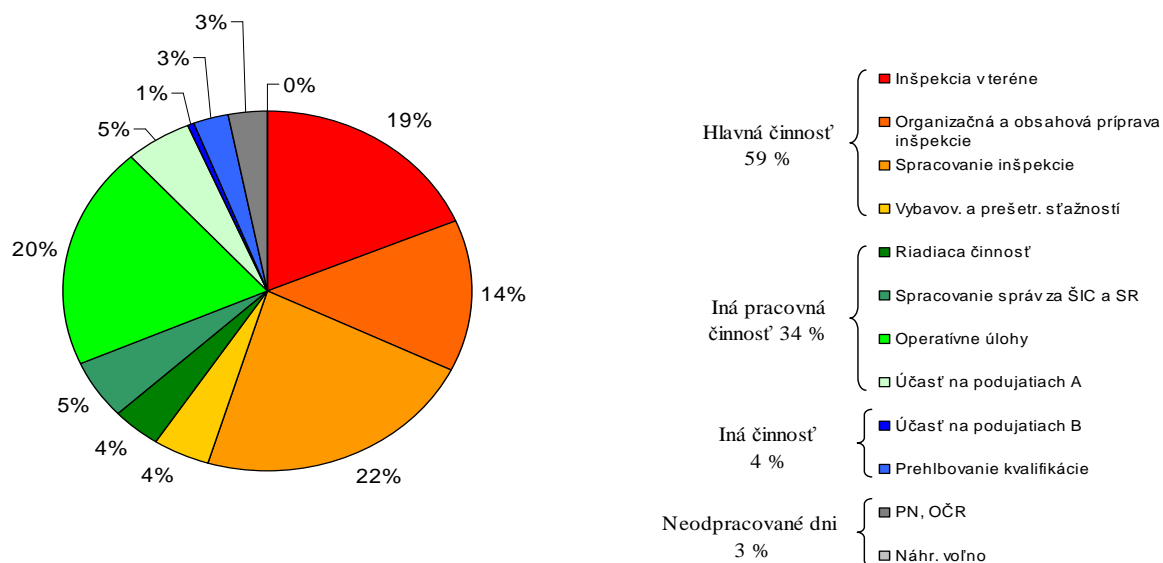
✦ neodpracované dni:

- dni PN, OČR, P,
- dni náhradného voľna.

Tabuľka 3 Použiteľný fond pracovného času a dni dovolenky ŠIC v roku 2006

ŠIC	FOND PRAC. DNÍ	POUŽITEĽNÝ FOND PRACOVNÉHO ČASU														DNI DOVOLENKY	
		Hlavná činnosť							Iná pracovná činnosť				Iná činnosť		Neodpracované dni		
		Inšpekčná činnosť				Sťažnosti											
		0	z toho			1	2	3	4	5	6	7	8	9	10		11
ŠIC	F	Vykonané inšpekcie	vedúci	člen	Inšpekcia v teréne	Organizačná a obsahová príprava inšpekcie	Spracovanie inšpekcie	Vybavov. a prešetr. sťažností	Riadiaca činnosť	Spracovanie správ za ŠIC a SR	Operatívne úlohy	Účasť na podujatiach A	Účasť na podujatiach B	Prehľbovanie kvalifikácie	PN, OČR	Náhr. voľno	D
BA	3682	236	155	79	568	455,5	605,5	515	188	156,5	514	144,5	27,5	64	24	0	419,5
TT	4528	283	214	94	714	605	891	179	150	258	592	181	50	75	299	21	513
TN	5630	353	192	161	871	1364,5	1856	162,5	273	0	7	305	0	28	84	0	679
NR	6980	516	312	206	1230	627	1048	124,5	226,5	173	2245,5	284	38	98,5	53	1	831
ZA	5244	367	213	156	980	481,5	826	186	162	311	1113,5	218	46	226	99,5	10	584,5
BB	7657	569	307	262	1335,5	620,5	1314	147,5	135	460	1930,5	423	9	177	200	0	905
PO	5783	401	267	140	827	640	1136	180	210	300	1131	233	57	217	200	4	648
KE	6422	517	307	211	986	820	1421	324	165	496	653	299	47	187	278	2	744
Spolu	45926	3242	1967	1309	7511,5	5614	9097,5	1818,5	1509,5	2154,5	8186,5	2087,5	274,5	1072,5	1237,5	38	5324

Graf 1 Podiel hlavných zložiek použiteľného fondu pracovného času ŠIC v roku 2006



V roku 2006 predstavovali podiel hlavnej činnosti ŠŠI – inšpekcie v teréne ich organizačná, obsahová príprava a spracovanie, vybavovanie a prešetrovanie sťažností – 59 % použiteľného fondu pracovného času.

Iná pracovná činnosť (riadiaca činnosť, spracovanie správ za ŠIC a SR, operatívne úlohy, dni účasti na podujatiach A v rámci pracovnej povinnosti) tvorila 34 % použiteľného fondu pracovného času. Najväčšiu zložku v rámci inej pracovnej činnosti tvorili operatívne úlohy – 20 %. Ide najmä o pripomienkovanie legislatívnych noriem a odborných materiálov rezortu školstva a spracúvanie odborných stanovísk.

Inej činnosti (účasti na podujatiach B nad rámec svojej pracovnej povinnosti v záujme ŠŠI) venovali zamestnanci 1 % a prehľbovaniu kvalifikácie podľa zákona venovali 3 % použiteľného fondu pracovného času. Neodpracované dni tvorili 3 % použiteľného fondu pracovného času.

5 Rozpočet ŠŠI

ŠŠI v roku 2006 hospodárila iba s prostriedkami štátneho rozpočtu. Na štátny rozpočet je finančne napojená cez rozpočtovú kapitolu MŠ SR, v programe **078 - Národný program výchovy, vzdelávania a mládeže** a podprograme **07817 – Zabezpečenie inšpekčnej činnosti regionálneho školstva**.

Tabuľka 4 Schválený a upravený rozpočet v roku 2006 z hľadiska ekonomickej klasifikácie

Názov položky		Rozpočet	
		Schválený	Upravený
Výdavky	celkom	120 051	127 659
600 Bežné výdavky	celkom	114 051	120 659
610 Mzdy, platy, služobné príjmy a OOV		72 510	77 633
620 Odvody poistného a príspevku do poisťovní		25 342	25 964
630 Tovary a služby		16 199	16 540
640 Bežné transfery		0	522
700 Kapitálové výdavky	celkom	6 000	7000
712 Nákup budov, objektov		4 000	4 000
713 Výpočtová technika		1 500	2 490
714 Dopravné prostriedky		500	510

Schválený rozpočet bol v priebehu roka 2006 z úrovne MŠ SR viackrát upravovaný. Na zabezpečenie vybraných úloh boli rozpočtovými opatreniami navýšené rozpočtové prostriedky, ako účelovo určené finančné prostriedky. Taktiež boli navýšené finančné prostriedky na platy a odvody v súvislosti s nariadením vlády SR č. 270/2006 a č. 316/2006 Z. z. na zvýšenie platových taríf štátnych zamestnancov a zvýšenie stupnice platových taríf zamestnancov pri výkone práce vo verejnom záujme. V súvislosti s opatrením Ministerstva financií č. MF/02122839/2006-441 boli ŠŠI viazané rozpočtové prostriedky na bežné výdavky.

Tabuľka 5 Prehľad rozpočtových opatrení v roku 2006

Kategória	Názov	schválený rozpočet 21.1.2006	RO 2006.03.16	RO 2006.03.24	RO 2006.04.25	RO 2006.05.09	RO 2006.06.15	RO 2006.06.21	RO 2006.08.22	RO 2006.09.05	RO 2006.09.18	RO 2006.10.20	RO 2006.12.22	RO vlastné	UR
			1	2	3	4	5	6	7	8	9	10	11		
200	Príjmy	53											25		78,00
610	Mzdy, platy	72 510	3 126		210			1 787						0,00	77 633,00
620	Odvody	25 342	1 092		73			625						-1168,00	25 964,00
630	Tovary a služby	16 199				50				-948	-475	742		972,00	16 540,00
640	Bežné transfery	0		120						206				196,00	522,00
600	Bežné výdavky celkom	114 051	4 218	120	283	50	0	2 412	0	-742	-475	742		0,00	120 659,00

Kategória	Názov	schválený rozpočet 21.1.2006	RO 2006.03.16	RO 2006.03.24	RO 2006.04.25	RO 2006.05.09	RO 2006.06.15	RO 2006.06.21	RO 2006.08.22	RO 2006.09.05	RO 2006.09.18	RO 2006.10.20	RO 2006.12.22	RO vlastné	UR
712	Nákup budov	4 000												0,00	4 000,00
713	Nákup strojov, prístrojov	1 500					1 000		-10	-287		287		0,00	2 490,00
714	Nákup dopravných prostriedkov	500							10	0				0,00	510,00
700	Kapitálové výdavky	6 000	0	0	0	0	1 000	0	0	-287	0	287		0,00	7 000,00
	Spolu výdavky	120 051	4 218	120	283	50	1 000	2 412	0	-1 029	-475			0,00	127 659,00

Štátna školská inšpekcia nehospodárila so žiadnymi mimorozpočtovými prostriedkami.

Tabuľka 6 Celkové čerpanie rozpočtu v roku 2006

Položka	Schválený rozpočet	Upravený rozpočet	Čerpanie k 31.12.2006	% čerpania
610 – Mzdy, platy	72 510	77 633	77 633	100,00
620 – Poistné a príspevky	25 342	25 964	25 963	100,00
630 – Tovary a služby	16 199	16 540	16 524	99,90
640 – Bežné transfery	0	522	523	100,19
600 – Bežné výdavky	114 051	120 659	120 643	99,99
700 – Kapitálové výdavky	6 000	7 000	6 997	99,96
Výdavky spolu	120 051	127 659	127 639	99,98

a) Čerpanie výdavkov kategórie 610 – Mzdy, platy, služobné príjmy a OOV

Schválený rozpočet na mzdy, platy vo výške 72 510 tis. Sk bol rozpočtovými opatreniami upravený na 77 633 tis. Sk. Vyčerpaný bol v plnej výške, t.j. na 100,00 %.

Úprava rozpočtu sa uskutočnila z dôvodu nariadenia vlády o zvýšení platových taríf štátnych zamestnancov a zamestnancov pri výkone práce vo verejnom záujme.

b) Čerpanie výdavkov kategórie 620 – Poistné a príspevok zamestnávateľa do poisťovní

Schválený rozpočet na poistné a príspevok zamestnávateľa do poisťovní vo výške 25 342 tis. Sk bol upravený na hodnotu 25 964 tis. Sk a vyčerpaný bol na 100,00 %. V tejto kategórii výdavkov sa úprava rozpočtu uskutočnila zvýšením rozpočtu v súvislosti so zvýšením platových taríf štátnych zamestnancov a so zvýšením stupnice platových taríf zamestnancov pri výkone práce vo verejnom záujme.

c) Čerpanie v rozpočtovej kategórii 630 – Tovary a služby

Schválený rozpočet na tovary a služby bol stanovený vo výške 16 199 tis. Sk. Rozpočtovými opatreniami bol upravený na výšku 16 540 tis. Sk. Z tejto sumy sme v roku 2006 vyčerпали 16 524 tis. Sk, čo je 99,90 % z upraveného rozpočtu. Rozpočet na tovary a služby za rok 2006 sa čerpal na výdavky, ktoré boli v rozpočte plánované najmä na úhradu cestovných náhrad školských inšpektorov, kancelársky a všeobecný materiál, ako aj na úhradu energií a nájomného vyplývajúceho zo zmlúv za prenajaté pracovné priestory.

d) Čerpanie v rozpočtovej kategórii 640 – Bežné transfery

ŠŠI nemala schválený rozpočet na bežné transfery. Rozpočtovým opatrením zo dňa 24. 03. 2006 nám bol zvýšený rozpočet ako účelovo určené finančné prostriedky na úhradu členského príspevku medzinárodnej organizácii SICI vo výške 120 tis. Sk. Rozpočet sme upravovali aj vnútorným

presunom finančných prostriedkov z položiek 630 – Tovary a služby a 620 – Poistné a príspevok zamestnávateľa do poisťovní. Čerpanie prostriedkov slúžilo na výplaty odstupného, odchodného a na náhradu mzdy za prvých 10 dní pracovnej neschopnosti. Celkový upravený rozpočet k 31. 12. 2006 bol vo výške 522 tis. Sk. Čerpanie za rok 2006 sme uskutočnili vo výške 523 tis. Sk, čo je 100,19 % z upraveného rozpočtu v položke 640. Zvýšené čerpanie finančných prostriedkov sme hradili presunom ušetrených finančných prostriedkov z kategórie 630 – Tovary a služby.

e) Čerpanie výdavkov kategórie 700

Schválený rozpočet na kapitálové výdavky bol stanovený vo výške 6 000 tis. Sk. Rozpočtovým opatrením z 15. 06. 2006 bol rozpočet upravený o 1 000 tis. Sk na výšku 7 000 tis. Sk. Čerpanie sa uskutočnilo najmä na obstaranie osobného motorového vozidla vo výške 509 tis. Sk, na obstaranie výpočtovej techniky vo výške 2 350 tis. Sk a na nákup budovy ŠIC v Nitre vo výške 4 000 tis. Sk. Celkové čerpanie rozpočtu za rok 2006 bolo v kategórii 700 vo výške 6 997 tis. Sk, čo predstavuje 99,96% z upraveného rozpočtu.

Tabuľka 7 Čerpanie výdavkov z hľadiska ekonomickej klasifikácie k 31. 12. 2006 (v tis. Sk)

Kód zdroja: 111

	Schválený rozpočet 2006	Upravený rozpočet k 31.12.06	Čerpanie bez MRZ k 31.12.06	% čerp. bez MRZ k 31.12.06	Čerpanie s MRZ k 31.12.06	%čerpania s MRZ k UR k 31.12.06
Výdavky spolu	120 051	127 659	127 639	99,98	127 639	99,98
600 Bežné výdavky	114 051	120 659	120 643	99,99	120 643	99,99
610 Mzdy, platy,	72 510	77 633	77 633	100,00	77 633	100,00
611 Tarifný plat	52 013	54 463	54 463	100,00	54 463	100,00
612 Príplatky	16 535	14 555	14 555	100,00	14 555	100,00
614 Odmeny	3 962	8 615	8 615	100,00	8 615	100,00
620 Odvody	25 342	25 964	25 963	100,00	25 963	100,00
621 VŠZP	3 710	3 867	3 866	99,97	3 866	99,97
622 SpZP	2 406	2 412	2 412	100,00	2 412	100,00
623 Ostatné ZP	1 305	1 404	1 404	100,00	1 404	100,00
625001 Nemocenské poistenie	1 043	841	841	100,00	841	100,00
625002 Starobné poistenie	10 447	10 661	10 661	100,00	10 661	100,00
625003 Úrazové poistenie	702	625	625	100,00	625	100,00
625004 Invalidné poistenie	1 756	1 896	1 896	100,00	1 896	100,00
625005 Poistenie v nezamestnanosti	652	640	640	100,00	640	100,00
625007 Fond solidarity	3 321	3 618	3 618	100,00	3 618	100,00
630 Tovary a služby	16 199	16 540	16 524	99,90	16 524	99,90
631 Cestovné	1 720	1 902	1 902	100,00	1 902	100,00
631001 Cestovné - tuzemské	1 550	1 800	1 800	100,00	1 800	100,00
631002 Cestovné - zahraničné	170	102	102	100,00	102	100,00
632 Energie	3 290	3 317	3 316	99,97	3 316	99,97
632001 Energia	1 390	1 441	1 441	100,00	1 441	100,00
632002 Vodné stočné	150	167	167	100,00	167	100,00
632003 Poštovné, telek. služby	1 750	1 709	1 708	99,94	1 708	99,94
633 Materiál	3 164	2 278	2 273	99,78	2 273	99,78
633001 Interiérové vybavenie	1 000	1 218	1 217	99,92	1 217	99,92
633002 Výpočtová technika	500	47	46	97,87	46	97,87

		Schválený rozpočet 2006	Upravený rozpočet k 31.12.06	Čerpanie bez MRZ k 31.12.06	% čerp. bez MRZ k 31.12.06	Čerpanie s MRZ k 31.12.06	%čerpania s MRZ k UR k 31.12.06
633003	Telekomunikačná technika	50	17	17	100,00	17	100,00
633004	Prevádz. stroje, prístr., zar.	350	107	106	99,07	106	99,07
633005	Špeciálne stroje	10	8	7	87,50	7	87,50
633006	Všeob. materiál	900	583	582	99,83	582	99,83
633009	Knihy, časopisy	180	227	227	100,00	227	100,00
633013	Nehmotný majetok	44	0	0	0,00	0	0,00
633016	Reprezentačné	130	71	71	100,00	71	100,00
634	Dopravné	1 197	1 113	1 112	99,91	1 112	99,91
634001	Palivo, mazivá a oleje	580	553	553	100,00	553	100,00
634002	Servis, údržba, opravy	250	201	200	99,50	200	99,50
634003	Poistenie	350	318	318	100,00	318	100,00
634004	Prepravné	0	24	24	100,00	24	100,00
634005	Karty, známky, poplatky	12	15	15	100,00	15	100,00
634006	Pracovné odevy a obuv	5	2	2		2	
635	Údržba	790	1 120	1 118	99,82	1 118	99,82
635001	Interiérové vybavenie	80	0	0	0,00	0	0,00
635002	Výpočtová technika	130	183	183	100,00	183	100,00
635003	Telekomunikačná technika	10	2	1	50,00	1	
635004	Prevádz. stroje, prístr., zar.	520	479	479	100,00	479	100,00
635006	Budovy, priestory, objekty	50	456	455	99,78	455	99,78
636	Nájomné	491	518	518	100,00	518	100,00
636001	Budovy, priestory, objekty	491	513	513	100,00	513	100,00
636002	Prevádz. strojov, prístr., zar.	0	5	5	100,00	5	100,00
637	Služby	5 547	6 292	6 289	99,95	6 289	99,95
637001	Školenia, kurzy, semináre	165	129	129	100,00	129	100,00
637003	Propagácia, reklama, inzercia	25	22	22	100,00	22	100,00
637004	Všeobecné služby	1 350	1 709	1 708	99,94	1 708	99,94
637005	Špeciálne služby	0	138	138	100,00	138	100,00
637012	Poplatky, odvody, dane	200	80	80	100,00	80	100,00
637014	Stravovanie	2 400	2 709	2 709	100,00	2 709	100,00
637015	Poistenie	50	24	23	95,83	23	95,83
637016	Prídela do soc. fondu	638	776	775	99,87	775	99,87
637027	Odmeny na základe dohôd	719	705	705	100,00	705	100,00
640	Transfery	0	522	523	100,19	523	100,19
642	Transfery jednotlivcom	0	402	403	100,25	403	100,25
642012	Odstupné	0	62	62	100,00	62	100,00
642013	Odchodné	0	183	183	100,00	183	100,00
642015	PN	0	157	158	100,64	158	100,64
649	Transfery do zahraničia	0	120	120	100	120	100,00

		Schválený rozpočet 2006	Upravený rozpočet k 31.12.06	Čerpanie bez MRZ k 31.12.06	% čerp. bez MRZ k 31.12.06	Čerpanie s MRZ k 31.12.06	%čerpania s MRZ k UR k 31.12.06
649003	Bežné transfery zahraničné	0	120	120	100,00	120	100,00
700	Kapitálové výdavky	6 000	7 000	6 997	99,96	6 997	99,96
712	Nákup budov	4 000	4 000	4 000	100,00	4 000	100,00
712001	Nákup budov	4 000	4 000	4 000	100,00	4 000	100,00
713	Nákup strojov, prístrojov a zariadení	1 500	2 490	2 488	99,92	2 488	99,92
713002	Výpočtová technika	1 500	2 352	2 350	99,91	2 350	99,91
713004	Prevádz. stroje, prístr., zar.	0	138	138	100,00	138	100,00
714	Nákup dopravných prostriedkov	500	510	509	99,80	509	99,80
714001	Osobné automobily	500	510	509	99,80	509	99,80

6 Personálne otázky

6.1 Stav zamestnancov

ŠŠI mala k 1. januáru 2006 spolu 236 zamestnancov. V roku 2006 nastúpilo 14 zamestnancov, z toho 10 do štátnej služby. Vystúpilo celkom 13 zamestnancov, z toho 5 zo štátnej služby.

Tabuľka 8 Prehľad o počte zamestnancov v roku 2006

Pohyb zamestnancov v priebehu roku 2006								
			december 2005	v priebehu roka		december 2006	priemer za rok 2006	poznámka
				ukončili	prijatí			
Počet zamestnancov celkom:			236	13	14	237	229	
z toho	ženy:		188	11	11	188	182	
	inšpektori:		199	9	7	198	193	
	administratíva:		37	4	7	39	36	
Vzdelanie:	stredné		32			33		
	vyššie odborné		1			4		
	vysokoškolské		203			200		
Veková štruktúra:	do 24 rokov		4			3		
	25-34 rokov		7			5		
	35 - 44 rokov		40			38		
	45 - 54 rokov		113			112		
	55 - 64 rokov		81			79		
	65 a viac rokov		1			0		
VS -zaradenie do platových tried:								
		6	0			0		
		7	14			13		
		8	5			4		
		9	1			2		
		10	0			0		
		11	3			3		
		12	1			1		
ŠS - zaradenie do platových tried:		4	8			8		
		6	2			0		
		7	7			3		
		8	181			186		
		9	14			17		
ŠIC Bratislava			15 I + 2 A			15 I + 2 A	15 I + 2 A	
ŠIC Trnava			17 I + 2 A			19 I + 2 A	18 I + 2 A	I - školskí inšpektori
ŠIC Trenčín			23 I + 2 A			22 I + 2 A	22 I + 2 A	
ŠIC Nitra			29 I + 2 A			28 I + 2 A	29 I + 2 A	
ŠIC Žilina			22 I + 2 A			21 I + 2 A	22 I + 2 A	
ŠIC Banská Bystrica			31 I + 2 A			31 I + 2 A	31 I + 2 A	A - ekonomickí zamestnanci
ŠIC Prešov			24 I + 2 A			24 I + 2 A	24 I + 2 A	
ŠIC Košice			26 I + 2 A			26 I + 2 A	26 I + 2 A	
ŠŠI			12 I + 21 A			12 I + 23 A	12 I + 21 A	
Spolu:			199 I + 37 A			198 I + 39 A	199 I + 37 A	

Tabuľka 9 Stav zamestnancov k 01. 01. 2007

Počet zamestnancov celkom:		240
z toho	ženy:	200
	inšpektori:	201
	administratíva:	39

V roku 2006 sme aktívne pristupovali k napĺňaniu plánovaného stavu zamestnancov, ale i napriek tomu sa nám nepodarilo dosiahnuť plánovaný počet 257 zamestnancov, z toho je 229 štátnych zamestnancov a 23 zamestnancov pri výkone práce vo verejnom záujme.

Doplnenie stavu zamestnancov v štátnej službe na plánovaný stav v služobnom úrade ŠŠI zabezpečujeme priebežne. Hlavným dôvodom nenaplnenia stavu sú vysoké kvalifikačné požiadavky kladené na uchádzačov o prijatie do štátnej služby na funkciu ŠI, ktoré stanovuje § 51a ods. 2 zákona č. 29/1984 Zb. o sústave základných a stredných škôl (školský zákon) v znení neskorších predpisov. Prijatí môžu byť len uchádzači, ktorí majú minimálne osemročnú súvislú pedagogickú prax, absolvovali I. kvalifikačnú skúšku alebo jej náhradu a pôsobili minimálne tri roky v riadiacej funkcii v školstve alebo absolvovali II. kvalifikačnú skúšku alebo jej náhradu.

Skutočnosť k 31. 12. 2006 je 237 zamestnancov, z toho 214 štátnych. Oproti rovnakému obdobiu predchádzajúceho roka sa počet zamestnancov zvýšil, ale aj napriek tomu sa nám nepodarilo naplniť plánovaný stav. Napĺňanie plánovaného stavu zamestnancov zabezpečujeme realizovaním výberových konaní.

Výberové konania

V apríli 2006 bolo vypísané výberové konanie na 12 voľných štátnozamestnaneckých miest (ďalej len ŠZM), z toho 1 miesto na funkciu predstaveného - vedúceho osobného úradu, 2 miesta predstavených – vedúcich oddelení na úseku školskej inšpekcie, 2 miesta ŠI pre Európske školy a 7 miest ŠI. Výberové konania vykonali Úrad pre štátnu službu a služobný úrad ŠŠI v mesiaci máj 2006, 6 VK bolo úspešných:

v odbore štátnej služby Školstvo:

dve miesta predstavených na úseku školskej inšpekcie

- vedúci oddelenia plánovania a organizácie,
- vedúci oddelenia štatisticko-analytických činností,

tri miesta ŠI v ŠIC Bratislava, Trnava a Nitra.

v odbore štátnej služby Riadenie štátnej služby:

jedno miesto predstaveného – vedúci osobného úradu.

V mesiaci október 2006 bolo vypísané výberové konanie na 16 voľných štátnozamestnaneckých miest (ďalej len ŠZM), z toho 1 miesto analytika a 2 miesta školských inšpektorov na úseku školskej inšpekcie, opakovane 2 miesta školských inšpektorov pre Európske školy a 12 miest ŠI. Výberové konania vyhlásil služobný úrad MŠ SR a na základe delegovania kompetencií vykonal služobný úrad ŠŠI v mesiaci november 2006, 8 VK bolo úspešných:

v odbore štátnej služby Školstvo:

jedno miesto analytika na úseku školskej inšpekcie,

sedem miest školských inšpektorov v ŠIC Bratislava, Trnava, Trenčín a Žilina.

V roku 2006 bolo vo výberových konaniach do štátnej služby vybratých 14 úspešných uchádzačov, do 31. 12. 2006 nastúpilo do štátnozamestnaneckého pomeru 9 uchádzačov.

V roku 2006 boli vyhlásené výberové konania na obsadenie miest vedúcich zamestnancov pri výkone práce vo verejnom záujme, ktoré boli po úspešných výberových konaniach obsadené:

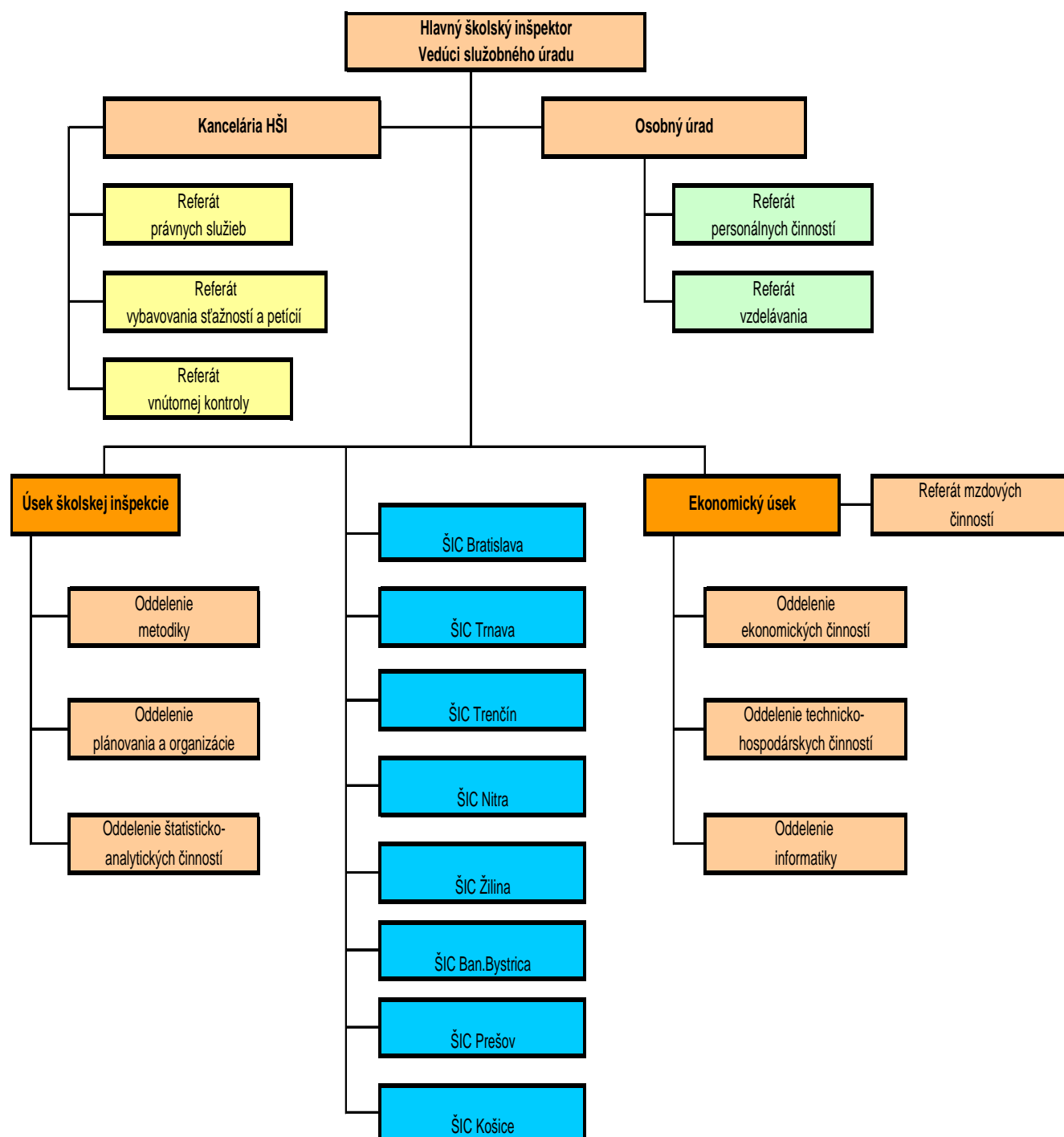
jedno miesto vedúceho oddelenia ekonomických činností,

jedno miesto vedúceho oddelenia technicko-hospodárskych činností.

6.2 Organizačná štruktúra ŠŠI

Základné organizačné jednotky Štátnej školskej inšpekcie:

- **Kancelária hlavného školského inšpektora**
- **Osobný úrad**
- **Úsek školskej inšpekcie**
- **Ekonomický úsek**
- **Školské inšpekčné centrum** – Bratislava, Trnava, Trenčín, Nitra, Žilina, Banská Bystrica, Prešov a Košice, ktoré majú vo svojej pôsobnosti vysunuté pracoviská v určených miestach.



6.3 Účasť zamestnancov na vzdelávaní

ŠŠI si uvedomuje význam ďalšieho vzdelávania a potrebu neustáleho rozvoja ľudských zdrojov, a preto podporuje všetky formy vzdelávania a zvyšovania odbornej kvalifikácie (externé a interné kurzy, školenia a samoštúdium).

Adaptačné vzdelávanie v prípravnej štátnej službe

Na začiatku roka 2006 bolo v ŠŠI zaradených 14 zamestnancov (čakateľov) v prípravnej štátnej službe. Na základe príkazu vedúcej služobného úradu bol každému zamestnancovi určený školiťel. Školitelia vypracovali plán adaptačného prípravného vzdelávania pre čakateľov v prípravnej štátnej službe, ktorí pravidelne vyhodnocovali priebeh a výsledky adaptačného prípravného vzdelávania a zápis z vyhodnotenia zasielali na osobný úrad ŠŠI. Po ukončení prípravného vzdelávania vykonali školitelia záverečné hodnotenie čakateľov.

V roku 2006 sa konali kvalifikačné skúšky zamestnancov v prípravnej štátnej službe v dvoch termínoch: február a máj. Kvalifikačné skúšky úspešne vykonalo 13 zamestnancov, ktorí boli následne vymenovaní do stálej štátnej služby.

V roku 2006 bolo do prípravnej štátnej služby zaradených spolu 21 zamestnancov. Z toho 8 zamestnanci boli v zmysle novely zákona o štátnej službe účinnej od 1. júna 2006 po troch mesiacoch od nástupu vymenovaní do stálej štátnej služby. Povinnosť vykonať kvalifikačnú skúšku bola zo zákona zrušená.

Iné druhy a formy vzdelávania

Okrem adaptačného vzdelávania v prípravnej štátnej službe sa zamestnanci ŠŠI vzdelávali aj v ďalších vzdelávacích aktivitách podľa plánu a aktuálnych požiadaviek. Vzdelávanie školských ŠI bolo zamerané predovšetkým na získanie certifikátu ECDL Štart, kľúčové kompetencie a špecializačné inovačné štúdium školský manažment – školský inšpektor.

a) Špecializačné inovačné štúdium

V roku 2006 obhájilo 47 ŠI záverečnú prácu a ukončilo špecializačné inovačné štúdium **školský manažment – školský inšpektor**, ktoré zabezpečilo MPC Tomášikova, Bratislava.

Tabuľka 10 Stav vzdelávania školských inšpektorov v roku 2006 a očakávaný vývoj do roku 2008

Organizátor	rok 2006			rok 2007			rok 2008		
	Z	P	U	Z	P	U	Z	P	U
MPC BA	0	0	47	29	0	0	0	0	29
Spolu	0	0	47	29	0	0	0	0	29

Legenda: Z – začiatok, P – priebeh, U – ukončenie štúdia

b) Vzdelávanie školských inšpektorov v rámci projektov ESF

V roku 2006 úspešne absolvovalo testovanie ECDL na Prírodovedeckej fakulte UK v Bratislave **30** štátnych zamestnancov Bratislavského kraja a získalo Osvedčenie ECDL Štart.

V rámci projektu ESF (v spolupráci s MPC Bratislava) – Rozvoj kľúčových kompetencií školského inšpektora sa zapojilo do vzdelávania **58 školských inšpektorov** a v rámci toho istého projektu sa do vzdelávania zapojilo **36 školských inšpektorov** (mimo Bratislavského kraja) v oblasti využívania informačných technológií (ECDL). Na tomto projekte sa služobný úrad ŠŠI podieľal ako partner. Cieľom vzdelávania bolo získanie najnovších poznatkov z tvorby, konštrukcie, zadávania a vyhodnocovania testov a objektívneho hodnotenia informácií a získanie Osvedčenia ECDL Štart po úspešnom vykonaní testovania.

Dištančnou formou začalo vzdelávanie **17 zamestnancov** v oblasti IKT (ECDL) – v rámci projektu **ESF** v spolupráci s Ministerstvom dopravy, pôšt a telekomunikácií SR.

V rámci projektu ESF, v spolupráci so Školským výpočtovým strediskom v Banskej Bystrici, ukončilo vzdelávanie v oblasti IKT – ECDL (bez testovania) **54 štátnych zamestnancov**.

V roku 2007 bude ukončené vzdelávanie školských inšpektorov v rámci projektu ESF a vzdelávanie štátnych zamestnancov v oblasti využívania informačných technológií za účelom získania Osvedčenia ECDL Štart.

Tabuľka 11 Stav vzdelávania školských inšpektorov v roku 2006 v rámci projektov ESF

Projekty ESF	Ústredie ŠŠI	ŠIC							
		BA	TT	TN	NR	ZA	BB	PO	KE
Vzdelávanie školských inšpektorov v oblasti IKT na Prírodovedeckej fakulte UK (ECDL)	15	15	-	-	-	-	-	-	-
Vzdelávanie školských inšpektorov v oblasti IKT v Školskom výpočtovom stredisku BB (ECDL)	-	-	-	-	-	22	32	-	-
Rozvoj kľúčových kompetencií školských inšpektorov v spolupráci s MPC BA (okrem ŠI z Bratislavského kraja) – zber a spracovanie informácií	-	-	6	6	8	8	11	11	8
Rozvoj kľúčových kompetencií školských inšpektorov v spolupráci s MPC BA (okrem ŠI z Bratislavského kraja) - ECDL	-	-	3	3	6	-	-	12	12
Vzdelávanie zamestnancov v oblasti IKT (ECDL) – dištančné vzdelávanie v spolupráci s ministerstvom dopravy pôšt a telekomunikácií	17	0	-	-	-	-	-	-	-

c) Jazykové vzdelávanie

Jazykové vzdelávanie absolvovalo v roku 2006 spolu 16 zamestnancov ústredia ŠŠI. Zamestnanci sa vzdelávali v anglickom jazyku.

d) Iné vzdelávanie

V roku 2006 sa zamestnanci ŠŠI zúčastnili na školeniach a seminároch, napr. novela zákona o štátnej pokladnici, zákon o informačných systémoch, dlhodobý majetok, rozpočtové pravidlá, uzatváranie zmlúv, nová legislatíva BOZP, normalizovaná úprava písomností, zákon o finančnej kontrole, verejné obstarávanie, cestovné náhrady, základný kurz prvej pomoci, registratúrne záznamy, štatistické metódy v analýze dát, podlimitné zákazky – elektronické obstarávanie, manažment európskych projektov, informačný systém štátnej pokladnice, registrácia a odškodnenie pri pracovných úrazoch, účtovná závierka a iné.

Tabuľka 12 Vzdelávanie a náklady s ním spojené

Oblasť vzdelávania	Náklady v Sk
Vzdelávanie v ekonomickej oblasti (účtovníctvo, majetok)	10 889
Vzdelávanie v personálnej a v mzdovej oblasti	9 754
Štátna pokladnica	3 798
Manažment európskych projektov	3 213
Semináre a konferencie – ŠI	9 027
Zmeny v legislatíve, právne predpisy	13 960
Konferencia CAF	1 950
Štatistické metódy v analýze dát	23 350
Správne konania a konanie o priestupkoch	2 880
BOZP	4 669

Oblasť vzdelávania	Náklady v Sk
Kurzy prvej pomoci	10 930
Verejné obstarávanie	4 284
Vzdelávanie predstavených	2 815
Ostatné kurzy a školenia	27 024
Spolu SK	128 540
Cestovné náhrady	84 046
Náklady na vzdelávanie spolu	212 586

7 Ciele a prehľad ich plnenia

Najdôležitejším produktom našej organizácie je – **správa o stave a úrovni výchovy a vzdelávania v školách a školských zariadeniach v SR v príslušnom školskom roku**. V roku 2006 pretrvával záujem riaditeľov a zriaďovateľov škôl a školských zariadení a odborných inštitúcií o správu. Výrazne sa to prejavilo najmä počas Fóra pedagogiky, na ktorom sa ŠŠI ako aktívny účastník zúčastnila po prvýkrát vo svojej histórii. Spracovaná je jej skrátená podoba – Kľúčové zistenia ŠŠI v školskom roku 2005/2006, ktoré sú preložené do anglického jazyka. Podrobné správy o plnení jednotlivých inšpekčných úloh a úloh so zvýšenou pozornosťou, ktoré sú obsiahnuté v správe o stave a úrovni ... sa zasielajú MŠ SR, ŠPÚ, ŠIOV, MPC atď., uverejňujú sa v odbornej tlači, napr. v Pedagogickom spektre, Technológii vzdelávania, Predškolskej výchove, v regionálnej tlači a tiež sú prístupné na webovej stránke ŠŠI.

Hlavné ciele a úlohy ŠŠI sa v roku 2006 sústredili na:

- kontrolu stavu a hodnotenie úrovne pedagogického riadenia, procesu a podmienok výchovy a vzdelávania v školách a školských zariadeniach komplexnými inšpekciami, ktoré sa vykonali v základných a stredných školách, špeciálnych školách, základných školách pri zdravotníckych zariadeniach, základných umeleckých školách, materských školách a v školských kluboch detí. V stredných školách sa ako priorita zaradili komplexné inšpekcie v stredných zdravotníckych školách, združených stredných školách a v stredných odborných učilištiach/učilištiach,
- kontrolu stavu a podmienok poskytovania odborných služieb v oblasti výchovného poradenstva, pedagogickej a psychologickkej starostlivosti o deti,
- kontrolu priebehu a objektívnosti realizácie MONITOR-a 9/2006,
- kontrolu realizácie maturitnej skúšky v strednej odbornej škole, združenej strednej škole, v strednom odbornom učilišti,
- kontrolu priebehu realizácie ústnej formy internej časti maturitnej skúšky v strednej odbornej škole, združenej strednej škole, v strednom odbornom učilišti,
- kontrolu úrovne zabezpečenia výchovy k ľudským právam v ZŠ a SŠ,
- kontrolu odbornosti vyučovania odborných predmetov a materiálno-technického vybavenia dielní na vyučovanie odborného výcviku v združenej strednej škole, v strednom odbornom učilišti,
- kontrolu relaxačných a ochranných miestností a ich využívania v zariadeniach náhradnej výchovy (reedukačný detský domov, reedukačný domov pre mládež, reedukačný domov pre deti a mládeže),
- výber škôl a školských zariadení s prihliadnutím na primerané zastúpenie štátnych/verejných, cirkevných a súkromných, mestských a vidieckych škôl a školských zariadení, škôl a školských zariadení s vyučovacím a výchovným jazykom národností zaradených v sieti škôl a školských zariadení MŠ SR,
- kontrolu odstránenia nedostatkov zistených pri predchádzajúcich, prevažne komplexných inšpekciách,
- plnenie úloh so zvýšenou pozornosťou a iných úloh realizovaných ako súčasť komplexných inšpekcií.

V oblasti zvyšovania profesionality inšpekčného výkonu sústredila ŠŠI pozornosť najmä na:

- tvorbu inšpekčných nástrojov novej metodiky komplexnej inšpekcie a jej pilotné overovanie v základnej škole a gymnáziu,
- tvorbu a inováciu metodických materiálov zameraných na zefektívnenie realizácie inšpekčného výkonu a spracovanie výstupných inšpekčných materiálov pre školy/školské zariadenia,
- systematickú starostlivosť o rozvoj ľudských zdrojov zabezpečovaním a realizáciou ďalšieho vzdelávania a odborného poradenstva školským inšpektorom,
- zlepšovanie materiálno-technických podmienok na všetkých pracoviskách,
- aktualizáciu webovej stránky ŠŠI,
- skvalitňovanie výstupných inšpekčných materiálov pre kontrolované školy a školské zariadenia a súhrnných správ z jednotlivých inšpekčných úloh vrátane úloh so zvýšenou pozornosťou,

- rozvíjanie medzinárodnej spolupráce s Českou školskou inšpekciou,
- aktívnu účasť ŠŠI v medzinárodnej organizácii SICI (Standing International Conference of Inspectorates) na tvorbe a realizácii odborných projektov,
- spoluprácu na tvorbe právnych noriem.

7.1 Prehľad plnenia cieľov z hľadiska kvantity

V roku **2006** sa plnili inšpekčné úlohy obsiahnuté v Pláne inšpekčnej činnosti na školský rok 2005/2006 (od 01. 01. 2006 do 01. 09. 2006) a jeho Dodatku a v Pláne inšpekčnej činnosti ŠŠI na školský rok 2006/2007 (od 01. 09. 2006 do 31. 12. 2006).

z hľadiska **druhov inšpekcií** sa vykonalo:

- 802 **komplexných** inšpekcií (38,05 % z celkového počtu vykonaných inšpekcií)
- 318 **tematických** inšpekcií (15,08 % z celkového počtu vykonaných inšpekcií)
- 518 **informatívnych** inšpekcií (24,58 % z celkového počtu vykonaných inšpekcií)
- 470 **následných** inšpekcií (22,29 % z celkového počtu vykonaných inšpekcií)

Z hľadiska **počtu inšpekčných úloh** sa realizovalo **37 úloh**, z toho **28 úloh** v školskom roku 2005/2006 a **24 úloh** v školskom roku 2006/2007. Z celkového počtu realizovaných úloh v školskom roku 2005/2006 a 2006/2007 bolo **15 úloh** rovnakých.

Tabuľka 13 Počet vykonaných inšpekcií v roku 2006 z hľadiska druhu inšpekcií a inšpekčných úloh

Druh inšpekcie	Škola/školské zariadenie – Inšpekčná úloha
	Základné školy
KI	Kontrola stavu a hodnotenie úrovne pedagogického riadenia, procesu, výsledkov a podmienok výchovy a vzdelávania v základnej škole
TI	Kontrola úrovne zabezpečenia výchovy k ľudským právam
NI	Kontrola stavu a úrovne odstránenia nedostatkov zistených pri inšpekciách v základnej škole
NI	Kontrola odstránenia nedostatkov zistených pri inšpekciách v základnej škole
II	Kontrola priebehu a objektívnosti realizácie MONITOR-a 9/2006
	Stredné školy
	Gymnázia
NI	Kontrola stavu a úrovne odstránenia nedostatkov zistených pri inšpekciách v gymnáziu
TI	Kontrola úrovne zabezpečenia výchovy k ľudským právam
NI	Kontrola odstránenia nedostatkov zistených pri inšpekciách v gymnáziu
	Stredné odborné školy
KI	Kontrola stavu a hodnotenie úrovne pedagogického riadenia, procesu a podmienok výchovy a vzdelávania v strednej odbornej škole
KI	Kontrola stavu a hodnotenie úrovne pedagogického riadenia, procesu a podmienok výchovy a vzdelávania v strednej zdravotníckej škole
NI	Kontrola stavu a úrovne odstránenia nedostatkov zistených pri inšpekciách v strednej odbornej škole
NI	Kontrola odstránenia nedostatkov zistených pri inšpekciách v strednej odbornej škole
TI	Kontrola realizácie maturitnej skúšky v strednej odbornej škole
II	Kontrola priebehu realizácie ústnej formy internej časti maturitnej skúšky v strednej odbornej škole
TI	Kontrola úrovne zabezpečenia výchovy k ľudským právam
	Združené stredné školy
KI	Kontrola stavu a hodnotenie úrovne pedagogického riadenia, procesu a podmienok výchovy a vzdelávania v združenej strednej škole
TI	Kontrola odbornosti vyučovania odborných predmetov a materiálno-technického vybavenia dielní na vyučovanie odborného výcviku v združenej strednej škole
TI	Kontrola realizácie maturitnej skúšky v združenej strednej škole
TI	Kontrola úrovne zabezpečenia výchovy k ľudským právam
II	Kontrola priebehu realizácie ústnej formy internej časti maturitnej skúšky v združenej strednej škole
NI	Kontrola stavu a úrovne odstránenia nedostatkov zistených pri inšpekciách v združenej strednej škole
NI	Kontrola odstránenia nedostatkov zistených pri inšpekciách v združenej strednej škole

Druh inšpekcie	Škola/školské zariadenie – Inšpekčná úloha
	Stredné odborné učilištia a učilištia
KI	Kontrola stavu a hodnotenie úrovne pedagogického riadenia, procesu a podmienok výchovy a vzdelávania v strednom odbornom učilišti/učilišti
TI	Kontrola realizácie maturitnej skúšky v strednom odbornom učilišti
TI	Kontrola priebehu realizácie ústnej formy internej časti maturitnej skúšky v strednom odbornom učilišti
NI	Kontrola stavu a úrovne odstránenia nedostatkov zistených pri inšpekciách v strednom odbornom učilišti/učilišti
NI	Kontrola odstránenia nedostatkov zistených pri inšpekciách v strednom odbornom učilišti/učilišti
TI	Kontrola odbornosti vyučovania odborných predmetov a materiálno-technického vybavenia dielni na vyučovanie odborného výcviku v strednom odbornom učilišti
TI	Kontrola úrovne zabezpečenia výchovy k ľudským právam
	Špeciálne školy
KI	Kontrola stavu a úrovne pedagogického riadenia, procesu a podmienok výchovy a vzdelávania v základnej škole pri zdravotníckych zariadeniach
KI	Kontrola stavu a úrovne pedagogického riadenia, procesu a podmienok výchovy a vzdelávania v špeciálnych základných školách
NI	Kontrola stavu a úrovne odstránenia nedostatkov zistených pri inšpekciách v odbornom učilišti
NI	Kontrola stavu a úrovne odstránenia nedostatkov zistených pri inšpekciách v špeciálnej základnej škole
NI	Kontrola odstránenia nedostatkov zistených pri inšpekciách v špeciálnych základných školách
NI	Kontrola stavu a úrovne odstránenia nedostatkov zistených pri inšpekciách v základnej škole pri zdravotníckych zariadeniach
NI	Kontrola odstránenia nedostatkov zistených pri inšpekciách v základnej škole pri zdravotníckych zariadeniach
	Základné umelecké školy
KI	Kontrola stavu a hodnotenie úrovne pedagogického riadenia, procesu, výsledkov a podmienok výchovy a vzdelávania v základnej umeleckej škole
NI	Kontrola stavu a úrovne odstránenia nedostatkov zistených pri inšpekciách v základnej umeleckej škole
NI	Kontrola odstránenia nedostatkov zistených pri inšpekciách v základnej umeleckej škole
	Školské zariadenia
	Materské školy
KI	Kontrola stavu a hodnotenie úrovne pedagogického riadenia, procesu, výsledkov a podmienok výchovy a vzdelávania v materskej škole
NI	Kontrola stavu a úrovne odstránenia nedostatkov zistených pri inšpekciách v materskej škole
NI	Kontrola odstránenia nedostatkov zistených pri inšpekciách v materskej škole
	Školský klub detí
KI	Kontrola stavu a hodnotenie úrovne pedagogického riadenia, procesu a podmienok výchovy a vzdelávania v školskom klube detí
NI	Kontrola stavu a úrovne odstránenia nedostatkov zistených pri inšpekciách v školskom klube detí
NI	Kontrola odstránenia nedostatkov zistených pri inšpekciách v školskom klube detí
	Zariadenia náhradnej výchovy
II	Kontrola relaxačných a ochranných miestností a ich využívania v zariadeniach náhradnej výchovy (reedukačný domov pre mládež, reedukačný domov pre deti a mládež)
	Poradenské zariadenia
	Pedagogicko-psychologická poradňa
II	Kontrola stavu a podmienok poskytovania odborných služieb v oblasti výchovného poradenstva, pedagogickej a psychologickéj starostlivosti o deti
KI/NI/II	Iné inšpekčné úlohy: v závislosti od predmetu inšpekčnej činnosti a druhu kontrolovaného subjektu

Tabuľka 14 Realizácia úloh so zvýšenou pozornosťou a iných úloh v roku 2006

Názov úlohy	Druh školy
Úloha so zvýšenou pozornosťou	
Stav a úroveň vyučovania predmetu etická výchova na 1. stupni ZŠ	ZŠ
Stav a úroveň vyučovania predmetu náboženstvo a náboženská výchova na 1. aj 2. stupni ZŠ	ZŠ
Podiel poradných orgánov na odbornom a pedagogickom riadení školy	ZŠ, SOŠ, ZSS, SOU/U
Zistiť rozvíjanie čitateľskej gramotnosti vo vybraných predmetoch v základnej škole	ZŠ
Iná úloha	
Prevenencia drogových závislostí ako súčasť výchovno-vzdelávacieho procesu – administrácia dotazníka	ZŠ, G, SOŠ, ZSS, SOU/U, ŠŠ

7.2 Prehľad plnenia cieľov z hľadiska kvality

✦ vykonávali sa najmä **komplexné inšpekcie** počas ktorých sa kontrolovali a hodnotili tieto kritériá kvality výchovy a vzdelávania:

- priebeh a výsledky výchovy a vzdelávania,
- podmienky výchovy a vzdelávania,
- riadenie školy.

Pri komplexných inšpekciách v ZŠ sa zvýšená pozornosť zameriavala na:

- ✦ stav a úroveň vyučovania predmetu etická výchova na 1. stupni ZŠ,
- ✦ stav a úroveň vyučovania predmetu náboženstvo a náboženská výchova na 1. aj 2. stupni ZŠ,
- ✦ zistenie rozvíjania čitateľskej gramotnosti vo vybraných predmetoch.

Súčasne sa vykonávala **Kontrola stavu a hodnotenie úrovne pedagogického riadenia, procesu a podmienok výchovy a vzdelávania v školskom klube detí**. Pri komplexných inšpekciách v ZŠ, SŠ (SOŠ, ZSS, SOU) sa zvýšená pozornosť zameriavala na podiel poradných orgánov na odbornom a pedagogickom riadení školy, plnila sa aj iná úloha – administrácia dotazníka prevencia drogových závislostí ako súčasť výchovno-vzdelávacieho procesu. Dotazník sa zadával aj v G pri výkone tematickej inšpekcie.

Na základe výsledkov pilotnej inšpekcie vykonanej v spolupráci s MZ SR bola vypracovaná metodika komplexnej inšpekcie **Kontrola stavu a hodnotenie pedagogického riadenia, procesu a podmienok výchovy a vzdelávania v strednej zdravotníckej škole**.

Pri komplexných inšpekciách sa aj naďalej využívali inšpekčné prostriedky hodnotiaceho (evalvačného) a sebahodnotiaceho (autoevalvačného) charakteru ako:

- orientačný inšpekčný dotazník (pre navrhovateľa inšpekcie),
- informačný inšpekčný dotazník (pre vedenie školy, radu školy),
- škálový inšpekčný dotazník (pre pedagogický zbor),
- inšpekčný dotazník školskej a triednej atmosféry (pre pedagogický zbor),
- hospitačný pracovný záznam (pracovný materiál školského inšpektora),
- autodiagnostický dotazník (pre učiteľa).

K 1. 9. 2006 boli upravené informačné inšpekčné dotazníky pre riaditeľa ZŠ, MŠ a ZUŠ.

✦ Spracované boli metodiky informatívnych inšpekcií:

- **Kontrola priebehu a objektívnosti realizácie MONITOR-a 9/2006**, inšpekcia sa vykonala 7. februára 2006 v 159 ZŠ, testovania sa zúčastnilo 7 749 žiakov.
- **Kontrola stavu a podmienok poskytovania odborných služieb v oblasti výchovného poradenstva, pedagogickej a psychologickéj starostlivosti o deti**. Na organizačnom zabezpečení inšpekcie spolupracovali ÚIPŠ a VÚDPaP. Inšpekcia bola vykonaná v 43 zariadeniach, VÚDPaP zabezpečil na výkon informatívnej inšpekcie odborníkov z praxe.

- **Kontrola relaxačných a ochranných miestností a ich využívanie v zariadeniach náhradnej výchovy (reedukačný detský domov – RDD, reedukačný domov pre mládež – RDM, reedukačný domov pre deti a mládež – RDDM),** inšpekcia sa vykonala v 14 zariadeniach z toho v 5 RDD, 6 RDM a v 3 RDDM.
- **Kontrola priebehu realizácie ústnej formy internej časti maturitnej skúšky v SOŠ, ZŠŠ a SOU.** Informatívne inšpekcie sa vykonali v 54 školách, z toho v 19 SOŠ, 18 ZŠŠ a v 17 SOU.

V súvislosti s požiadavkou MŠ SR bol vypracovaný metodický list informatívnej inšpekcie **Kontrola opravy chybných odpovedových hárkov externej časti maturitnej skúšky.** Kontrolu opravy odpovedových hárkov vykonalo 47 školských inšpektorov v 235 SŠ.

- Na základe novely vyhlášky MŠ SR č. 379/2005 Z. z., ktorou sa menila a dopĺňala vyhláška MŠ SR č. 510/2004 Z. z. o ukončovaní štúdia na stredných školách a o ukončovaní prípravy v odborných učilištiach, učilištiach a praktických školách, bola vypracovaná metodika tematickej inšpekcie **kontrola realizácie maturitnej skúšky v SOŠ, ZŠŠ a SOU.** Tematické inšpekcie sa vykonali v 122 školách, z toho v 63 SOŠ, 34 ZŠŠ a v 25 SOU.
- ŠŠI v roku 2006 plnila dve úlohy Projektu efektívneho monitorovacieho a hodnotiaceho systému rozsahu a kvality výučby k ľudským právam:
 - a) kontrola vybavenosti škôl medzinárodnými a národnými dokumentmi,
 - b) kontrola rozpracovania otázok výchovy a vzdelávania k ľudským právam v pedagogickej a pracovnej dokumentácii.
- Úlohy boli rozpracované do metodiky tematickej inšpekcie **kontrola úrovne zabezpečenia výchovy k ľudským právam.** Inšpekcia sa vykonala v 200 školách, z toho 80 ZŠ a 120 SŠ, výber škôl uskutočnil ÚIPS. V priebehu inšpekcie sa administrovali dotazníky pre riaditeľa školy zamerané na zistenie stavu vybavenosti škôl medzinárodnými a národnými dokumentmi. Dotazníky vypracoval a vyhodnotil ÚIPS.
- Na základe požiadavky Združenia automobilového priemyslu SR bola do plánu inšpekčnej činnosti zaradená tematická inšpekcia **kontrola odbornosti vyučovania odborných predmetov a materiálo-technického vybavenia dielní na vyučovanie odborného výcviku v ZŠŠ a SOU.** Inšpekcia sa vykonáva v spolupráci s odborníkmi z praxe, ktorých delegovalo Združenie automobilového priemyslu SR.
- Na zistenie stavu odstránenia nedostatkov v školách a školských zariadeniach po komplexných, tematických, informatívnych a následných inšpekciách bola vypracovaná nová metodika následnej inšpekcie **kontrola odstránenia zistených nedostatkov pri inšpekciách v školách a školských zariadeniach.**
- Pracovalo sa na skvalitňovaní šablón na elektronické vyhodnocovanie podkladov a dát pri komplexných inšpekciách a súhrnnom vyhodnocovaní inšpekčnej činnosti. Elektronicky sa vyhodnocovala odbornosť vyučovania/výchovno-vzdelávacej činnosti. Dôraz sa kládol na analytické využívanie podkladov vo vzťahu k príčinám javov vyskytujúcich sa v kontrolovaných subjektoch, vyvodzovali sa potrebné dôsledky. Boli vypracované nové elektronické hárky k tematickej inšpekcii kontrola úrovne zabezpečenia výchovy k ľudským právam a úlohe so zvýšenou pozornosťou zistenie rozvíjania čitateľskej gramotnosti vo vybraných predmetoch v ZŠ.
- Pracovná skupina na tvorbu metodiky komplexnej inšpekcie, ktorú menovala hlavná školská inšpektorka, spracovala návrh novej metodiky komplexnej inšpekcie pre ZŠ a G. Metodika sa pilotne overuje vo vybraných školách.
- K 01. 09. 2006 boli zrušené všetky doteraz vydané usmernenia a pokyny úseku školskej inšpekcie a boli vypracované metodicko-organizačné pokyny na výkon školskej inšpekcie v školách a školských zariadeniach. Jednotlivé body metodicko-organizačných pokynov sa aktuálne dopĺňali alebo upravili.
- Bližšie údaje o realizácii a záveroch z jednotlivých inšpekčných úloh a úloh so zvýšenou pozornosťou z hľadiska kvality, sú obsiahnuté v Správe o stave a úrovni výchovy a vzdelávania v školách a školských zariadeniach v Slovenskej republike v školskom roku 2005/2006, budú v správe za školský rok 2006/2007 a zároveň v plnom znení budú uverejnené na webovej stránke ŠŠI.

8 Hodnotenie a analýza vývoja ŠŠI

V roku 2006 sa v súvislosti s nadobudnutím platnosti nového organizačného poriadku uskutočnili vo vedení ŠŠI personálne zmeny. Na základe výsledkov výberového konania bol do funkcie vedúceho osobného úradu menovaný Ing., Mgr. Marián Dúbrava, do funkcie vedúcej oddelenia štatisticko-analytických činností bola menovaná PhDr. Iveta Sklenárová, do funkcie vedúcej oddelenia plánovania a organizácie PhDr. Viera Hajdúková, do funkcie vedúcej oddelenia ekonomických činností Mgr. Jana Fisterová, do funkcie vedúcej oddelenia technicko-hospodárskych činností p. Elena Zemanová a do funkcie vedúceho oddelenia informatiky RNDr. Štefan Suchý.

8.1 Analýza vzťahu medzi činnosťami ŠŠI a zdrojmi, ktoré využívajú

Na činnosti uvedené v predchádzajúcich častiach správy ŠŠI využívala predovšetkým:

- a) ľudské zdroje,
- b) finančné zdroje.

Činnosť ŠŠI **zvnútra** zabezpečovali:

- ✦ **Kancelária hlavného školského inšpektora** – hlavná školská inšpektorka a vedúca služobného úradu, ŠI na úseku sťažností a vnútornej kontroly, referentka KHŠI (zamestnanci v štátnej službe a zamestnankyňa vo výkone práce vo verejnom záujme),
- ✦ **Osobný úrad** – vedúci osobného úradu, zamestnanci referátu vzdelávania,
- ✦ **Úsek školskej inšpekcie** – námestníčka HŠI, vedúce oddelení, ŠI v oddeleniach (zamestnanci v štátnej službe), odborní referenti (zamestnanci vo výkone práce vo verejnom záujme),
- ✦ **Ekonomický úsek** – námestník HŠI, vedúci oddelení, odborní referenti (zamestnanci v štátnej službe a zamestnanci vo výkone práce vo verejnom záujme),
- ✦ **Školské inšpekčné centrá** – riaditelia, zástupcovia riaditeľov, ŠI, odborné referentky (zamestnanci v štátnej službe a zamestnanci vo výkone práce vo verejnom záujme).

ŠŠI prostredníctvom poverených školských inšpektorov:

- vstupovala do škôl a školských zariadení,
- zhromažďovala a vyhodnocovala získané údaje a spracúvala výstupné inšpekčné materiály pre kontrolované subjekty,
- pomenúvala zistený stav, analyzovala ho a podľa potreby navrhovala spôsob odstránenia zistených nedostatkov,
- upozorňovala na oblasti, v ktorých kontrolované školy a školské zariadenia nevyužívajú svoj potenciál a reálne možnosti v plnej miere,
- poukazovala na ich silné stránky a identifikovala oblasti vyžadujúce zlepšenie,
- aktívne ovplyvňovala výchovno-vzdelávací systém Slovenskej republiky.

Na **dodržanie finančného rozpočtu** sa stanovili limity neinvestičných výdavkov, ktoré sa **mesačne vyhodnocovali**. Finančné požiadavky jednotlivých ŠIC na zabezpečenie prevádzky sa prehodnocovali z hľadiska hospodárnosti, efektívnosti a účelnosti ich použitia. Tieto analýzy boli pokladom pri presadzovaní návrhu rozpočtu a jeho zmien u správcu rozpočtovej kapitoly.

Schválený **rozpočet** sa po rozpracovaní do položiek a podpoložiek rozposlal na všetky ŠIC, v rámci ktorých sa s ním na pracovných poradách oboznámili všetci zamestnanci. Mesačne sa spracúvali **informácie o čerpaní rozpočtu** podľa ŠIC, štvrťročne, polročne a ročne sa spracúval rozbor hospodárenia s prehľadom čerpania všetkých položiek s komentárom vysvetľujúcim výšku čerpania.

Finančné zdroje sa riadili účinne tak, aby sa neprekročili stanovené finančné limity. **Finančná zodpovednosť** sa delegovala na vedúcich zamestnancov ŠIC. Spôsob delegovania a decentralizácie finančnej zodpovednosti sa upravoval príkazmi HŠI, smernicami a usmerneniami námestníka HŠI pre EÚ. Táto činnosť sa mesačne kontrolovala a vyhodnocovala.

Riziká a možnosti finančných rozhodnutí sa **analyzovali** na úrovni námestníka HŠI pre EÚ pri každom schvaľovaní výdavkov.

Finančná kontrola sa zabezpečovala v súlade so zákonom o finančnej kontrole, ktorý bol rozpracovaný vo vnútornej smernici.

Kapitálové výdavky sa využívali na plnenie cieľov organizácie. Prioritne sa využili na nákup a inováciu výpočtovej techniky pre jednotlivé pracoviská.

Pri plánovaní inšpekčnej činnosti sa dodržiavali **zásady strategického plánovania a zásady plánovania a realizácie inšpekčnej činnosti ŠŠI** zohľadňujúce druh a veľkosť kontrolovaných subjektov.

8.2 Analýza vplyvu ostatných inštitúcií na výsledky činnosti ŠŠI

ŠŠI pri **zostavovaní plánu** inšpekčnej činnosti **spolupracovala** s MŠ SR a jeho priamo riadenými organizáciami – ŠPÚ a SIOV. Pri plnení niektorých inšpekčných úloh ŠŠI **spolupracovala** s MZ SR, VÚDPaP-om, ÚIPŠ a Združením automobilového priemyslu SR.

ŠŠI **udržiavala a rozvíjala odborné kontakty** so Slovenskou radou rodičovských združení, Slovenským výborom Svetovej organizácie pre predškolskú výchovu, Spoločnosťou pre predškolskú výchovu na Slovensku, Asociáciou riaditeľov štátnych gymnázií, Asociáciou riadiacich zamestnancov súkromných škôl, Združením katolíckych škôl, zamestnávateľskými zväzmi (napr. ZAP) a živnostenskými komorami. Na výkon inšpekcie prizývala **odborníkov z praxe**.

V roku 2006 ŠŠI realizovala ako úlohu so zvýšenou pozornosťou kontrolu stavu a úrovne vyučovania predmetu náboženstvo a náboženská výchova na 1. a 2. stupni základnej školy v spolupráci s príslušnými cirkvami a náboženskými spoločnosťami. Na inšpekčnom výkone sa zúčastnilo **182 osôb poverených** hlavnou školskou inšpektorkou.

Na inšpekčnej činnosti ŠŠI sa podieľalo aj **177 odborníkov z praxe**, ktorý vykonávali činnosť najmä v stredných školách a v základných umeleckých školách.

V spolupráci s ŠPÚ a ÚIPŠ sa ŠŠI podieľa na realizácii Projektu efektívneho monitorovacieho a hodnotiaceho systému rozsahu a kvality výučby k ľudským právam.

V spolupráci s ÚIPŠ realizujeme monitorovanie prevencie drogovej závislosti v školách a školských zariadeniach.

V spolupráci s MPC Bratislava, Tomášikova a Oxford University Press sme pripravili testy na overenie úrovne vzdelávacích výsledkov žiakov 9. ročníka ZŠ z nemeckého a anglického jazyka.

V priebehu roku 2006 podala hlavná školská inšpektorka **301 vyjadrení** k žiadostiam zriaďovateľov **o vyradenie školy alebo školského zariadenia zo siete škôl a školských zariadení**.

8.3 Očakávaná do budúcnosti

ŠŠI ako orgán štátnej správy očakáva v oblasti legislatívy prijatie nového Zákona o výchove a vzdelávaní (školský zákon) a príslušné legislatívne úpravy zákona č. 596/2006 Z. z. o štátnej správe v školstve a školskej samospráve a o zmene a doplnení niektorých zákonov v znení neskorších predpisov a úpravy súvisiacich právnych predpisov tak, aby:

- ✦ v nich bola zakotvená hodnotiacia funkcia ŠŠI,
- ✦ upravená legislatíva umožnila dopracovanie a realizáciu nového modelu hodnotenia kvality školy,
- ✦ v nich bola obsiahnutá kurikulárna transformácia vzdelávania, čím by bolo umožnené ŠŠI aktívne sa podieľať na vytváraní a rozvíjaní kvality výchovy a vzdelávania.

9 Hlavné skupiny užívateľov výstupov ŠŠI

Hlavnými užívateľmi výstupných materiálov ŠŠI sú:

- ✦ školy a školské zariadenia (štátne, verejné, cirkevné, súkromné),
- ✦ zriaďovatelia škôl a školských zariadení,
- ✦ orgány štátnej správy a orgány školskej samosprávy,
- ✦ partnerské školské inšpektoráty združené v Standing International Conference of Inspectorates (SICI),
- ✦ verejnosť.